

Regionsprofil Statistik 2023

Imst

Gemeinde 70203



Übergeordneter Planungsverband der Gemeinde

Planungsverband	Einwohner
Imst und Umgebung	19.028

Impressum

Titel	Regionsprofil Statistik 2023 - Imst - Gemeinde 70203
Ausgabe	1. Ausgabe
Datum	16. Februar 2024
Herausgeber	Amt der Tiroler Landesregierung Abteilung Raumordnung und Statistik Landesstatistik Tirol
Bearbeitung	MMag. Mario Stadler
Redaktion	Mag. Manfred Kaiser
Adresse	Landhaus 2 Heiliggeiststraße 7-9 6020 Innsbruck
Telefon	0043-512-508-3632
Email	raumordnung.statistik@tirol.gv.at
Website	https://www.tirol.gv.at/statistik



Anmerkungen

Nachdruck - auch auszugsweise - ist nur mit Quellenangabe gestattet.

Wenn bei Begriffen, die sich auf Personengruppen beziehen, nur die männliche Form gewählt wurde, so ist dies nicht geschlechtsspezifisch gemeint, sondern geschah ausschließlich aus Gründen der besseren Lesbarkeit.

Inhaltsverzeichnis

Tabellenverzeichnis	iv
Abbildungsverzeichnis	v
1 Flächen	1
2 Naturschutzgebiete	2
3 Bauentwicklung	3
4 Wohnbevölkerung	5
5 Privathaushalte	8
6 Wirtschaft und Beschäftigung	9
7 Land- und Forstwirtschaft	11
8 Tourismus	13
9 Grundversorgung der Tiroler Bevölkerung	18
10 Gemeindefinanzen	19

Tabellenverzeichnis

1.1 Flächennutzung 2023	1
1.2 Widmungsbestand 2022	1
2.1 Naturschutz 2023	2
3.1 Anzahl der Gebäude 2023	3
3.2 Überwiegende Gebäudenutzung 2023	3
3.3 Anzahl der Wohnungen 2023	4
4.1 Anzahl und Entwicklung der Wohnbevölkerung	5
4.2 Altersstruktur 2023	5
4.3 Höchste abgeschlossene Ausbildung 2021	6
4.4 Veränderung der Wohnbevölkerung seit 1961 - Volkszählung bzw. Registerzählung	6
4.5 Veränderung der Wohnbevölkerung - Bevölkerungsregister	6
4.6 Wanderungen	7
4.7 Geburten und Sterbefälle	7
5.1 Anzahl und Entwicklung der Privathaushalte	8
5.2 Durchschnittliche Haushaltsgröße	8
5.3 Anzahl und Entwicklung der Einpersonenhaushalte	8
6.1 Erwerbstätige am Arbeitsort (gesamt)	9
6.2 Erwerbstätige am Arbeitsort nach wirtschaftlicher Zugehörigkeit	9
6.3 Erwerbstätige am Wohn- und Arbeitsort	10
6.4 Berufspendler	10
7.1 Anzahl und Entwicklung der Land- und Forstwirtschaftlichen Betriebe	11
7.2 Betriebe nach Erwerbsart 2020	11
7.3 Betriebe mit Erschwernispunkten 2020	12
8.1 Nächtigungsentwicklung - Winter seit 1981	13
8.2 Nächtigungsentwicklung - Winter 2012 bis 2023	13
8.3 Nächtigungen nach Unterkunftsarten - Winter 2023	14
8.4 Nächtigungsentwicklung - Sommer seit 1981	14
8.5 Nächtigungsentwicklung - Sommer 2012 bis 2023	15
8.6 Nächtigungen nach Unterkunftsarten - Sommer 2023	15
8.7 Betten - Winter 2023	16
8.8 Betten - Sommer 2023	17
8.9 Auslastung 2023	17
9.1 Einrichtungen zur Grundversorgung der Tiroler Bevölkerung 2023	18
10.1 Eigene Steuern ¹	19
10.2 Eigene Steuern pro Einwohner	19
10.3 Abgabenertragsanteile ¹	20
10.4 Abgabenertragsanteile pro Einwohner	20

Abbildungsverzeichnis

3.1 Entwicklung der Anzahl an Gebäuden	3
4.1 Entwicklung der Wohnbevölkerung	5
6.1 Entwicklung der Erwerbstätigen am Arbeitsort	9
7.1 Entwicklung der Anzahl an land- und forstwirtschaftlichen Betrieben	11
8.1 Nächtigungsentwicklung im Winter	13
8.2 Nächtigungsentwicklung im Sommer	15
8.3 Nächtigungsentwicklung im Vergleich Winter zu Sommer	16
10.1 Entwicklung der Eigenen Steuern	20
10.2 Entwicklung der Abgabenertragsanteile	21

1 Flächen

Tabelle 1.1: Flächennutzung 2023

Flächenart in km ²	Imst	Bezirk IM	Tirol
Fläche	113,4	1.725,0	12.648,4
Dauersiedlungsraum	9,9	133,3	1.573,0
Anteil am Dauersiedlungsraum	8,7	7,7	12,4

Quelle: Bundesamt für Eich- und Vermessungswesen

Tabelle 1.2: Widmungsbestand 2022

Widmungskategorie	Fläche in ha	m ² / Einwohner			Anteil am DSR in %		
		Imst	Bezirk IM	Tirol	Imst	Bezirk IM	Tirol
Bauland und Sonderflächen ¹	354,7	318,5	378,2	293,1	35,9	17,7	14,4
Wohngebiete	167,4						
Mischgebiete	62,5						
Gewerbe- und Industriegebiete	40,5						
Baulandähnliche Sonderflächen	84,2						
Landwirtschaftliche Sonderflächen	5,8						

Quelle: AdTLR, Abt. Raumordnung und Statistik

¹ ausgenommen freilandähnliche Sonderflächen und landwirtschaftliche Sonderflächen

DSR = Dauersiedlungsraum

2 Naturschutzgebiete

Tabelle 2.1: Naturschutz 2023

Schutzgebiete	Fläche in ha	Anteil an Gesamtfläche in %	Anteil der Schutzgebiete an der Gesamtfläche in %	
			Imst	Bezirk IM Tirol
Nationalpark Kernzonen	-	-	-	2,7
Nationalpark Außenzonen	-	-	-	2,1
Naturschutzgebiete	-	-	0,3	5,9
Landschaftsschutzgebiete	-	-	4,7	5,3
Geschützte Landschaftsteile	12	0,1	0,1	0,1
Ruhegebiete	3.170	28,0	34,5	10,8
Sonderschutzgebiete	-	-	0,0	0,0
Schutzgebiete insgesamt	3.182	28,1	39,6	26,9

Quelle: AdTLR, Abt. Umweltschutz

3 Bauentwicklung

Tabelle 3.1: Anzahl der Gebäude 2023

Jahr	Gebäude			Index 2001 = 100		
	Imst	Bezirk IM	Tirol	Imst	Bezirk IM	Tirol
1971	1.076	7.809	91.331	54,6	52,4	56,6
1981	1.381	10.245	116.875	70,1	68,8	72,5
1991	1.642	12.315	138.537	83,3	82,7	85,9
2001	1.971	14.900	161.261	100,0	100,0	100,0
2011	2.176	16.724	177.745	110,4	112,2	110,2
2021	2.378	18.615	193.876	120,6	124,9	120,2
2023	2.442	19.988	213.503	123,9	134,1	132,4

Quelle: Statistik Austria, Gebäude und Wohnungsregister

Abbildung 3.1: Entwicklung der Anzahl an Gebäuden

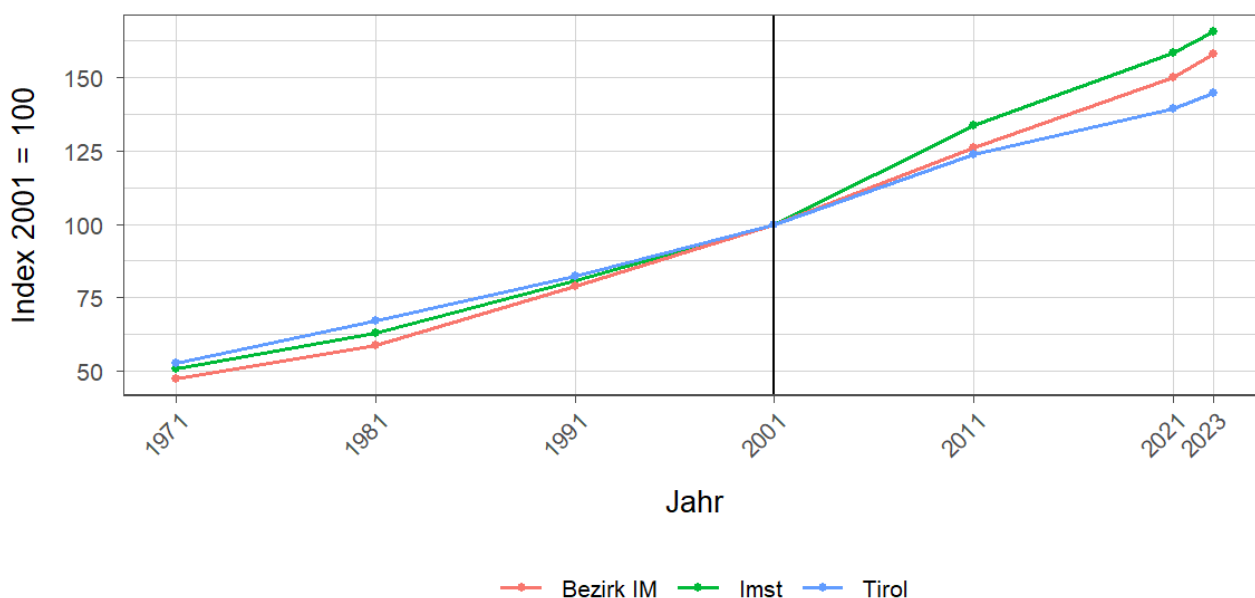


Tabelle 3.2: Überwiegende Gebäudenutzung 2023

Gebäudenutzung	Anzahl	Anzahl an allen Gebäuden in %		
	Imst	Bezirk IM	Tirol	
Gebäude mit einer Wohnung	1.074	44,0	51,2	45,2
Gebäude mit zwei oder mehr Wohnungen	977	40,0	31,6	34,7
Wohngebäude von Gemeinschaften	10	0,4	0,2	0,3
Hotels und ähnliche Gebäude	48	2,0	5,2	4,1
Andere Gebäude ¹	333	13,6	11,8	15,7

Quelle: Statistik Austria, Gebäude und Wohnungsregister

¹ umfasst Bürogebäude, Gebäude des Groß- oder Einzelhandels, Gebäude des Verkehrs- oder Nachrichtenwesens, Werkstätten, Industrie- oder Lagerhallen, Gebäude für Kultur- und Freizeitzwecke sowie des Bildungs- und Gesundheitswesens, Gebäude mit sonstiger Nutzung.

Tabelle 3.3: Anzahl der Wohnungen 2023

Jahr	Wohnungen			Index 2001 = 100		
	Imst	Bezirk IM	Tirol	Imst	Bezirk IM	Tirol
1971	1.758	9.778	160.196	50,8	47,5	52,8
1981	2.176	12.139	203.762	62,9	58,9	67,1
1991	2.792	16.287	249.774	80,7	79,1	82,3
2001	3.461	20.601	303.632	100,0	100,0	100,0
2011	4.623	26.003	375.583	133,6	126,2	123,7
2021	5.484	30.948	423.796	158,5	150,2	139,6
2023	5.729	32.589	439.539	165,5	158,2	144,8

Quelle: Statistik Austria, Gebäude und Wohnungsregister

4 Wohnbevölkerung

Tabelle 4.1: Anzahl und Entwicklung der Wohnbevölkerung

Jahr	Personen			Index 2001 = 100		
	Imst	Bezirk IM	Tirol	Imst	Bezirk IM	Tirol
1961	5.074	33.174	462.899	58,4	63,0	68,7
1971	5.855	38.274	540.771	67,4	72,7	80,3
1981	6.677	42.358	586.663	76,8	80,4	87,1
1991	7.509	46.833	631.410	86,4	88,9	93,8
2001	8.689	52.658	673.504	100,0	100,0	100,0
2011	9.506	56.557	709.319	109,4	107,4	105,3
2021	10.936	61.372	762.652	125,9	116,5	113,2
2023	11.135	62.443	771.304	128,2	118,6	114,5

Quelle: Statistik Austria, (bis inkl. 2001) Volkszählung, (ab 2011) Registerzählung

Abbildung 4.1: Entwicklung der Wohnbevölkerung

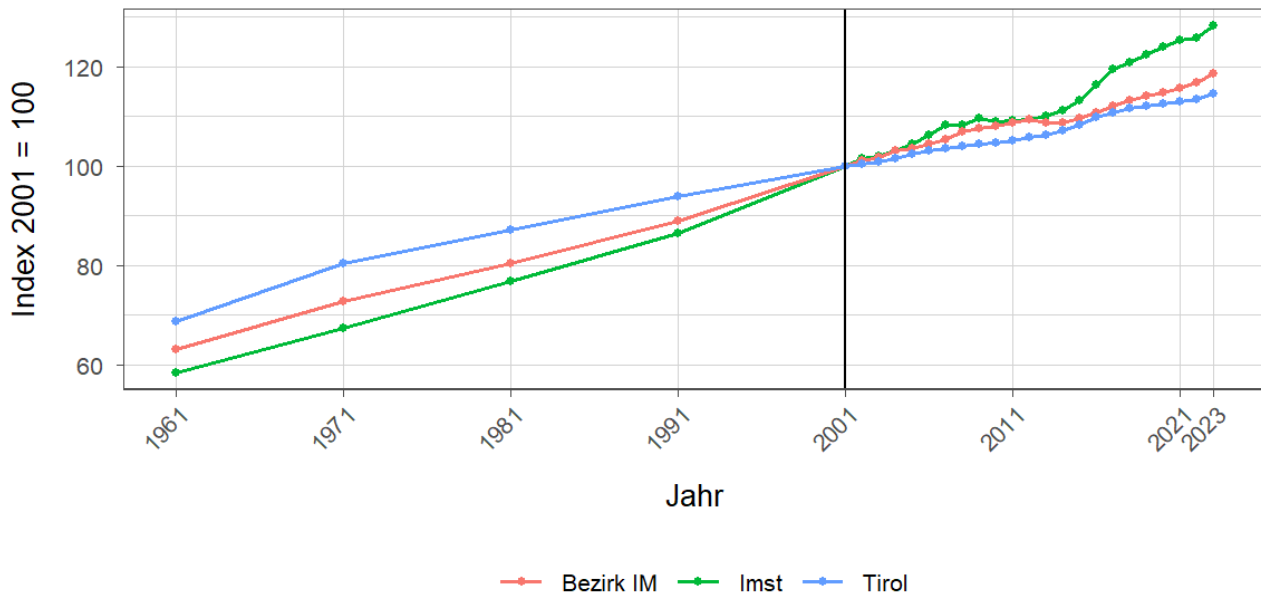


Tabelle 4.2: Altersstruktur 2023

Alter	Personen			in % der Wohnbevölkerung		
	Imst	Bezirk IM	Tirol	Imst	Bezirk IM	Tirol
unter 15	1.749	9.776	112.127	15,7	15,7	14,5
15 bis 64	7.515	42.103	512.918	67,5	67,4	66,5
65 oder älter	1.871	10.564	146.259	16,8	16,9	19,0

Quelle: Statistik Austria, (bis inkl. 2001) Volkszählung, (ab 2011) Bevölkerungsregister

Tabelle 4.3: Höchste abgeschlossene Ausbildung 2021

Bildung	Personen			in % der Wohnbevölkerung im Alter von 15 u. mehr Jahren		
	Imst	Bezirk IM	Tirol	Imst	Bezirk IM	Tirol
Pflichtschule	2.742	13.501	159.879	29,7	26,1	24,5
Lehrabschluss	2.994	18.584	212.344	32,4	35,9	32,6
Berufsbild. mittlere S.	1.198	8.002	98.123	13,0	15,5	15,1
Allg. bild. höhere S.	437	2.251	36.447	4,7	4,3	5,6
Berufsbild. höhere S.	654	3.938	48.281	7,1	7,6	7,4
Kolleg	97	420	4.370	1,0	0,8	0,7
Akademie	231	1.166	13.080	2,5	2,3	2,0
Hochschule	892	3.906	79.173	9,6	7,5	12,1

Quelle: Statistik Austria, Abgestimmte Erwerbsstatistik

Tabelle 4.4: Veränderung der Wohnbevölkerung seit 1961 - Volkszählung bzw. Registerzählung

Jahr	Insgesamt	Wanderungs- saldo	Geburten- bilanz	in % der Wohnbevölkerung 1961		
				Insgesamt	Wanderungs- saldo	Geburten- bilanz
1961/1971	781	180	634	15,4	3,5	12,5
1971/1981	789	302	487	15,5	6,0	9,6
1981/1991	832	497	335	16,4	9,8	6,6
1991/2001	1.180	769	411	23,3	15,2	8,1
2001/2011	817	455	362	16,1	9,0	7,1
2011/2021	1.430	1.171	259	28,2	23,1	5,1

Quelle: Statistik Austria, Volkszählung bzw. Bevölkerungsregister

Tabelle 4.5: Veränderung der Wohnbevölkerung - Bevölkerungsregister

Jahr	Insgesamt	Wanderungs- saldo	Geburten- bilanz	jährliche Veränderung in %		
				Insgesamt	Wanderungs- saldo	Geburten- bilanz
2016	256	226	30	2,5	2,2	0,3
2017	134	89	45	1,3	0,9	0,4
2018	122	80	42	1,2	0,8	0,4
2019	138	102	36	1,3	1,0	0,3
2020	116	70	46	1,1	0,7	0,4
2021	35	26	9	0,3	0,2	0,1
2022	212	201	11	1,9	1,8	0,1
2016/2022	1.013	794	219	10,3	8,1	2,2

Quelle: Statistik Austria, Bevölkerungsregister

Tabelle 4.6: Wanderungen

Jahr	Personen			jährliche Veränderung in %		
	Zuzüge	Wegzüge	Saldo	Zuzüge	Wegzüge	Saldo
2016	782	556	226	7,7	5,5	2,2
2017	688	599	89	6,6	5,8	0,9
2018	670	590	80	6,4	5,6	0,8
2019	655	553	102	6,2	5,2	1,0
2020	613	543	70	5,7	5,0	0,7
2021	607	581	26	5,6	5,3	0,2
2022	841	640	201	7,7	5,9	1,8
2016/2022	4.856	4.062	794	49,4	41,3	8,1

Quelle: Statistik Austria, Wanderungsstatistik

Tabelle 4.7: Geburten und Sterbefälle

Jahr	Personen			jährliche Veränderung in %		
	Geburten	Sterbefällr	Saldo	Geburten	Sterbefällr	Saldo
2016	110	80	30	1,1	0,8	0,3
2017	115	70	45	1,1	0,7	0,4
2018	126	84	42	1,2	0,8	0,4
2019	125	89	36	1,2	0,8	0,3
2020	122	76	46	1,1	0,7	0,4
2021	106	97	9	1,0	0,9	0,1
2022	122	111	11	1,1	1,0	0,1
2016/2022	826	607	219	8,4	6,2	2,2

Quelle: Statistik Austria, Natürliche Bevölkerungsbewegung

5 Privathaushalte

Tabelle 5.1: Anzahl und Entwicklung der Privathaushalte

Jahr	Haushalte			Index 2001 = 100		
	Imst	Bezirk IM	Tirol	Imst	Bezirk IM	Tirol
1961	1.318	7.564	123.705	41,4	42,0	47,5
1971	1.717	9.284	157.267	54,0	51,6	60,3
1981	2.032	11.336	188.898	63,9	63,0	72,5
1991	2.534	14.306	219.783	79,6	79,5	84,3
2001	3.182	17.989	260.660	100,0	100,0	100,0
2011	3.818	21.213	296.712	120,0	117,9	113,8
2021	4.716	24.735	334.096	148,2	137,5	128,2

Quelle: Statistik Austria, Volkszählung bzw. Registerzählung, Abgestimmte Erwerbsstatistik

Tabelle 5.2: Durchschnittliche Haushaltsgröße

Jahr	Personen pro Haushalte		
	Imst	Bezirk IM	Tirol
1961	3,8	4,4	3,7
1971	3,3	4,1	3,4
1981	3,2	3,7	3,1
1991	2,9	3,2	2,8
2001	2,7	2,9	2,6
2011	2,4	2,6	2,4
2021	2,3	2,4	2,2

Quelle: Statistik Austria, Volkszählung bzw. Registerzählung, Abgestimmte Erwerbsstatistik

Tabelle 5.3: Anzahl und Entwicklung der Einpersonenhaushalte

Jahr	Haushalte			in % der Privathaushalte		
	Imst	Bezirk IM	Tirol	Imst	Bezirk IM	Tirol
1961	151	614	16.090	11,5	8,1	13,0
1971	313	1.078	31.826	18,2	11,6	20,2
1981	373	1.604	44.728	18,4	14,1	23,7
1991	537	2.403	55.078	21,2	16,8	25,1
2001	804	3.882	77.310	25,3	21,6	29,7
2011	1.163	5.494	100.474	30,5	25,9	33,9
2021	1.650	7.315	121.247	35,0	29,6	36,3

Quelle: Quelle: Statistik Austria, Volkszählung bzw. Registerzählung, Abgestimmte Erwerbsstatistik

6 Wirtschaft und Beschäftigung

Tabelle 6.1: Erwerbstätige am Arbeitsort (gesamt)

Jahr	Personen			Index 2001 = 100		
	Imst	Bezirk IM	Tirol	Imst	Bezirk IM	Tirol
1961	2.904	13.544	210.522	48,1	72,9	69,6
1971	3.055	10.665	207.802	50,6	57,4	68,7
1981	3.703	13.373	243.508	61,3	72,0	80,6
1991	4.804	15.314	272.092	79,6	82,5	90,0
2001	6.038	18.568	302.291	100,0	100,0	100,0
2011	6.967	21.725	328.424	115,4	117,0	108,6
2021	7.683	25.765	373.489	127,2	138,8	123,6

Quelle: Statistik Austria, Volkszählung bzw. Registerzählung

Abbildung 6.1: Entwicklung der Erwerbstätigen am Arbeitsort

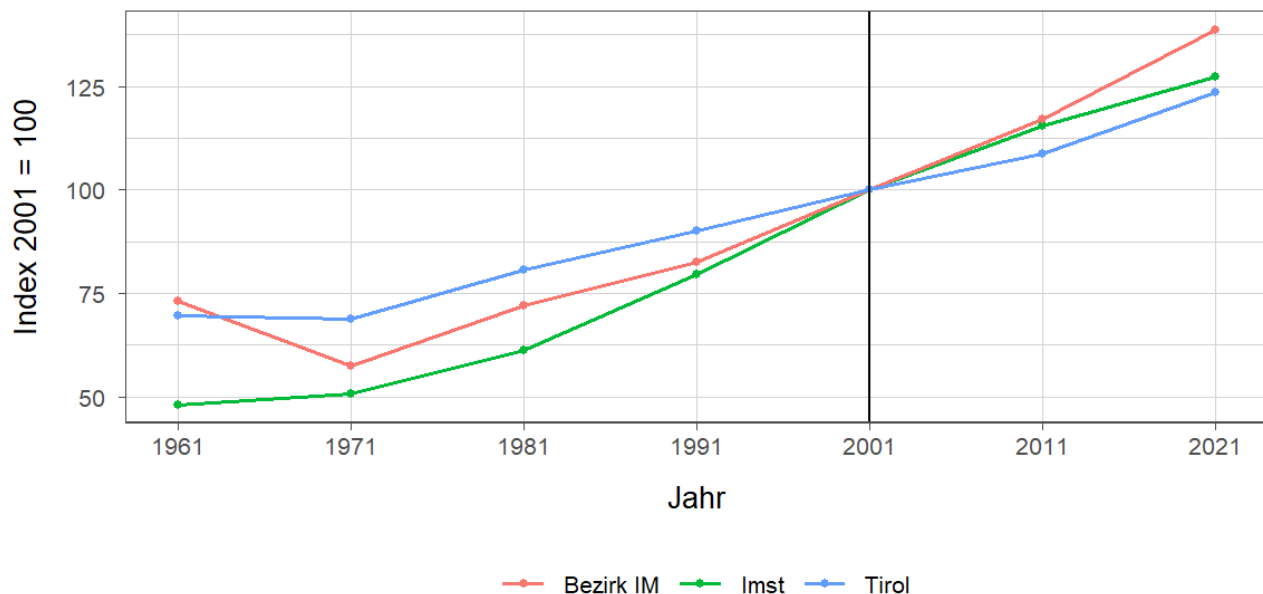


Tabelle 6.2: Erwerbstätige am Arbeitsort nach wirtschaftlicher Zugehörigkeit

Jahr	gesamt	Land- und Forstwirtschaft	Gewerbe und Industrie	darunter Bauwesen	Dienstleistungen	darunter Beteiligungs- und Gaststättenwesen
1961	2.904	214	1.633	370	1.057	122
1971	3.055	107	1.405	399	1.543	169
1981	3.703	78	1.408	341	2.217	202
1991	4.804	79	1.716	555	3.009	311
2001	6.038	67	1.886	859	4.085	305
2011	6.967	52	1.775	790	5.140	328
2021	7.683	20	1.772	862	5.891	319

Quelle: Statistik Austria, Volkszählung bzw. Registerzählung, Abgestimmte Erwerbsstatistik

Tabelle 6.3: Erwerbstätige am Wohn- und Arbeitsort

Jahr	am Wohnort		am Arbeitsort	
	weiblich	männlich	weiblich	männlich
1961	-	-	1.037	1.867
1971	722	1.453	991	2.064
1981	1.038	1.656	1.422	2.281
1991	1.245	2.013	1.842	2.962
2001	1.627	2.280	2.454	3.584
2011	2.045	2.386	3.149	3.818
2021	2.519	2.977	3.599	4.084

Quelle: Quelle: Statistik Austria, Volkszählung bzw. Registerzählung, Abgestimmte Erwerbsstatistik

Tabelle 6.4: Berufspendler

Jahr	Gemeinde- einpendler	Gemeinde- binnenpendler	Gemeinde- auspendler	Pendler- saldo absolut	Index des Pendler- saldos ¹
1961	1.067	-	314	753	135
1971	1.305	1.323	425	880	140
1981	1.775	1.469	766	1.009	137
1991	2.584	1.805	1.038	1.546	147
2001	3.695	2.132	1.564	2.131	155
2011	4.561	2.112	2.025	2.536	157
2021	4.822	2.456	2.635	2.187	140

Quelle: Quelle: Statistik Austria, Volkszählung bzw. Registerzählung, Abgestimmte Erwerbsstatistik

¹ = (Erwerbstätige am Arbeitsort / Erwerbstätige am Wohnort)*100

Ein Wert unter 100: Zahl der Auspendler aus den Gemeinden in einer Region überwiegt

Ein Wert über 100: Zahl der Einpendler in Gemeinden einer Region überwiegt

Gemeindeeinpendler, Gemeindeauspendler: Personen, deren Wohn- und Arbeitsort in verschiedenen Gemeinden liegen, also Personen, die über Gemeindegrenzen hinweg pendeln.

Erwerbstätige: Personen ab 15 Jahren, die einer bezahlten Tätigkeit von mindestens einer Wochenstunde nachgehen, Selbständige und mithelfende Familienangehörige, Präsenz- und Zivildienstler sind eingeschlossen, Personen in Karenz werden nicht berücksichtigt.

7 Land- und Forstwirtschaft

Tabelle 7.1: Anzahl und Entwicklung der Land- und Forstwirtschaftlichen Betriebe

Jahr	Betriebe			Index 1999 = 100		
	Imst	Bezirk IM	Tirol	Imst	Bezirk IM	Tirol
1960	157	2.960	25.365	203,9	149,6	139,1
1970	125	2.718	23.600	162,3	137,4	129,4
1980	91	2.321	20.913	118,2	117,3	114,7
1990	73	2.101	19.739	94,8	106,2	108,2
1999	77	1.978	18.238	100,0	100,0	100,0
2010	64	1.767	16.215	83,1	89,3	88,9
2020	49	1.365	14.215	63,6	69,0	77,9

Quelle: Statistik Austria, Land- und Forstwirtschaftliche Betriebszählung bzw. Agrarstrukturerhebung

Abbildung 7.1: Entwicklung der Anzahl an land- und forstwirtschaftlichen Betrieben

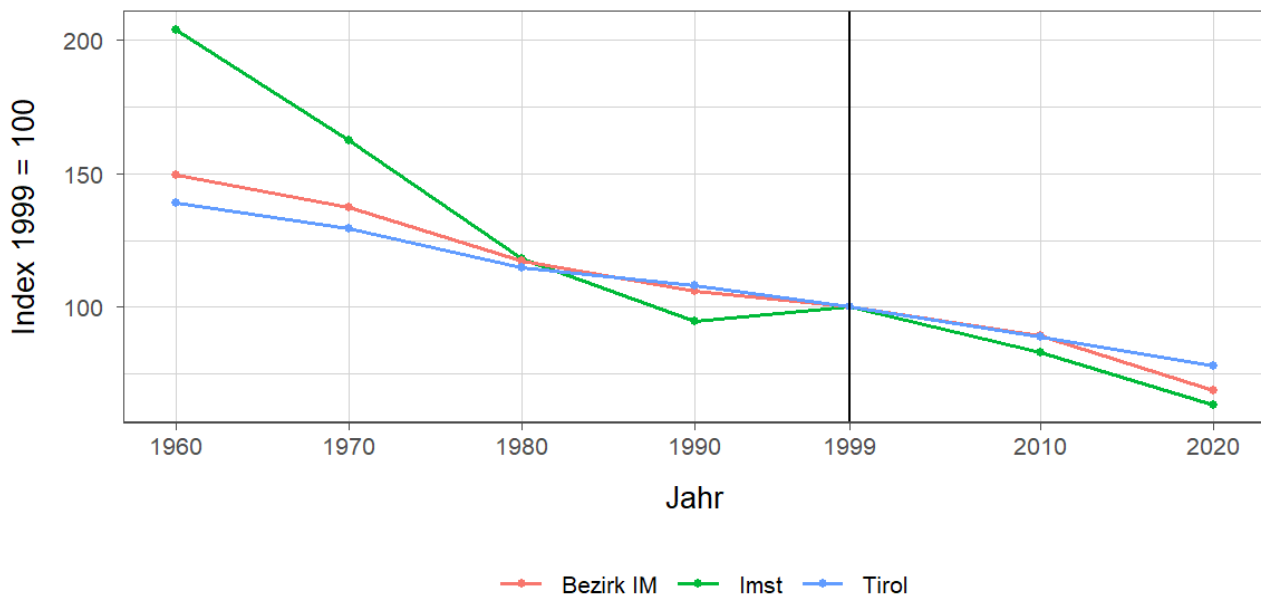


Tabelle 7.2: Betriebe nach Erwerbsart 2020

Erwerbsart	Betriebe			Anteil an allen Betrieben in %		
	Imst	Bezirk IM	Tirol	Imst	Bezirk IM	Tirol
Haupterwerb	14	283	4.749	28,6	20,7	33,4
Nebenerwerb	29	943	7.916	59,2	69,1	55,7
Pers.Gem.	-	25	322	-	1,8	2,3
jur. Person	6	114	1.228	12,2	8,4	8,6

Quelle: Statistik Austria, Agrarstrukturerhebung

Pers.Gem: Personengemeinschaften

jur. Person: Juristische Personen

Tabelle 7.3: Betriebe mit Erschwernispunkten 2020

EP-GR ¹	Betriebe			Anteil an allen Betrieben in %		
	Imst	Bezirk IM	Tirol	Imst	Bezirk IM	Tirol
EP-GR 1	27	382	2.015	55,1	28,0	14,2
EP-GR 2	8	202	2.268	16,3	14,8	16,0
EP-GR 3	-	212	2.265	-	15,5	15,9
EP-GR 4	-	228	2.803	-	16,7	19,7
keine Erschwernis	14	341	4.864	28,6	25,0	34,2

Quelle: Quelle: Statistik Austria, Agrarstrukturerhebung

¹ Zuordnung der Betriebe nach Erschwernispunkten

Bei der Agrarstrukturerhebung 2020 wurden analog zum Grünen Bericht die Betriebe nach ihren Erschwernispunkten den Erschwernispunktgruppen (EPGruppe 1 bis 4) zugeordnet. Die Erschwernispunkte-Gruppen (EP-Gruppen) setzen sich wie folgt zusammen:

EP-Gruppe 1: 5 bis 90 Erschwernispunkte

EP-Gruppe 2: 91 bis 180 Erschwernispunkte

EP-Gruppe 3: 181 bis 270 Erschwernispunkte

EP-Gruppe 4: über 270 (bis maximal 540) Erschwernispunkte

Die Zuordnung der Erschwernispunkte wird im Rahmen des jährlichen Mehrfachantrag-Flächen durchgeführt. Das System der Erschwernispunktgruppen (EP-Gruppen) ist nur bedingt mit den bisherigen Systemen der Einteilung bergbäuerlicher Betriebe bzw. Erschwernisbeurteilung vergleichbar. Betriebe mit weniger als 5 Erschwernispunkten werden in der in der Gruppe „Ohne Erschwernis“ ausgewiesen.

8 Tourismus

Tabelle 8.1: Nächtigungsentwicklung - Winter seit 1981

Jahr	Nächtigungen			Index 2001 = 100		
	Imst	Bezirk IM	Tirol	Imst	Bezirk IM	Tirol
1981	69.301	1.978.164	17.771.714	88,1	58,5	75,6
1991	76.818	2.903.630	21.774.674	97,7	85,9	92,6
2001	78.619	3.380.031	23.503.160	100,0	100,0	100,0
2011	90.295	3.545.358	24.830.645	114,9	104,9	105,6
2021	4.650	72.621	712.998	5,9	2,1	3,0
2023	69.840	3.907.570	25.707.235	88,8	115,6	109,4

Quelle: AdTLR, Raumordnung und Statistik, Tourismusstatistik

Abbildung 8.1: Nächtigungsentwicklung im Winter

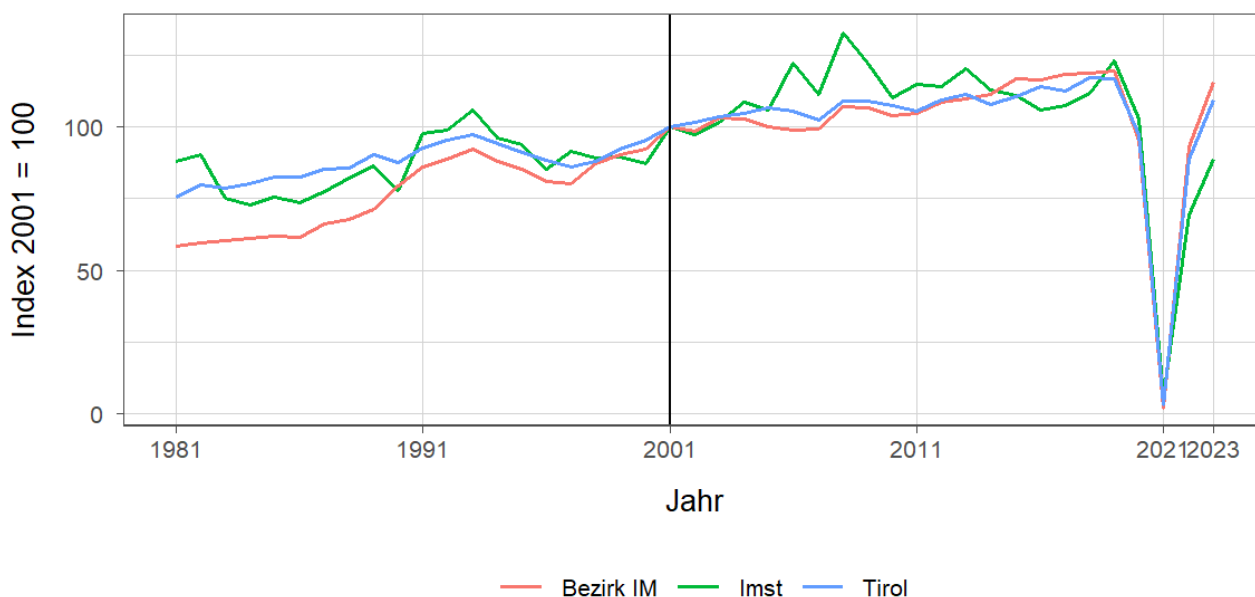


Tabelle 8.2: Nächtigungsentwicklung - Winter 2012 bis 2023

Jahr	Nächtigungen			Index 2012 = 100		
	Imst	Bezirk IM	Tirol	Imst	Bezirk IM	Tirol
2012	89.639	3.677.518	25.699.115	100,0	100,0	100,0
2013	94.607	3.718.256	26.220.929	105,5	101,1	102,0
2014	88.893	3.764.042	25.370.402	99,2	102,4	98,7
2015	87.118	3.948.078	25.960.806	97,2	107,4	101,0
2016	83.214	3.934.628	26.804.089	92,8	107,0	104,3
2017	84.405	3.996.585	26.463.873	94,2	108,7	103,0
2018	87.831	4.007.929	27.583.016	98,0	109,0	107,3
2019	96.888	4.040.985	27.485.847	108,1	109,9	107,0
2020	80.854	3.220.353	22.925.568	90,2	87,6	89,2
2021	4.650	72.621	712.998	5,2	2,0	2,8
2022	54.387	3.143.354	20.909.636	60,7	85,5	81,4
2023	69.840	3.907.570	25.707.235	77,9	106,3	100,0

Quelle: AdTLR, Raumordnung und Statistik, Tourismusstatistik

Tabelle 8.3: Nächtigungen nach Unterkunftsarten - Winter 2023

Kategorie	Nächtigungen			in %		
	Imst	Bezirk IM	Tirol	Imst	Bezirk IM	Tirol
Gewerblich	62.094	3.083.203	19.043.511	88,9	78,9	74,1
davon **** / ****	11.863	1.277.807	8.849.552	17,0	32,7	34,4
***	29.964	783.187	3.912.344	42,9	20,0	15,2
** / *	3.867	339.196	2.302.416	5,5	8,7	9,0
Fewo gewerblich	16.400	683.013	3.979.199	23,5	17,5	15,5
Privat	223	101.065	814.588	0,3	2,6	3,2
Fewo privat	5.167	603.669	4.978.196	7,4	15,4	19,4
Campingplätze	1.381	63.998	412.652	2,0	1,6	1,6
Sonst. Unterkünfte	G	55.635	458.288	G	1,4	1,8
Gesamt	69.840	3.907.570	25.707.235	100,0	100,0	100,0

Quelle: Quelle: AdTLR, Raumordnung und Statistik, Tourismusstatistik

G = Geheim, da weniger als 3 Betriebe vorhanden

Tabelle 8.4: Nächtigungsentwicklung - Sommer seit 1981

Jahr	Nächtigungen			Index 2001 = 100		
	Imst	Bezirk IM	Tirol	Imst	Bezirk IM	Tirol
1981	172.568	2.293.239	23.095.058	177,5	139,7	135,8
1991	149.365	2.226.144	23.561.062	153,7	135,6	138,5
2001	97.202	1.641.598	17.006.337	100,0	100,0	100,0
2011	138.287	1.799.341	18.068.597	142,3	109,6	106,2
2021	119.328	2.087.274	19.865.249	122,8	127,1	116,8
2023	137.030	2.329.020	22.788.556	141,0	141,9	134,0

Quelle: AdTLR, Raumordnung und Statistik, Tourismusstatistik

Abbildung 8.2: Nächtigungsentwicklung im Sommer

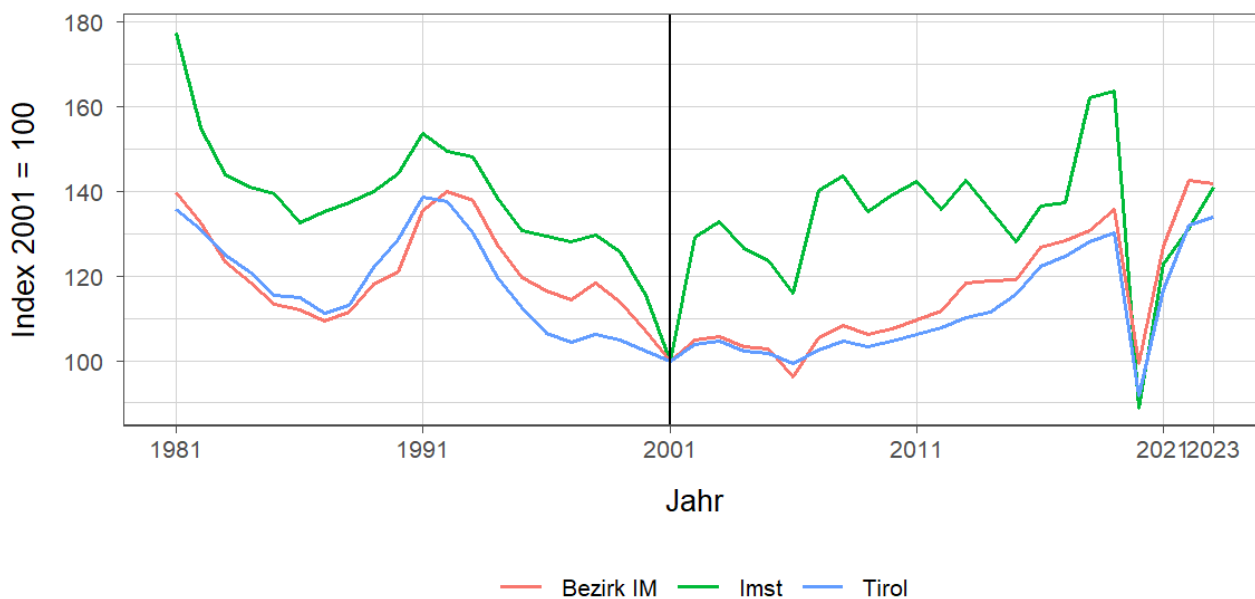


Tabelle 8.5: Nächtigungsentwicklung - Sommer 2012 bis 2023

Jahr	Nächtigungen			Index 2012 = 100		
	Imst	Bezirk IM	Tirol	Imst	Bezirk IM	Tirol
2012	131.901	1.834.271	18.325.187	100,0	100,0	100,0
2013	138.517	1.942.983	18.727.354	105,0	105,9	102,2
2014	131.788	1.950.811	18.959.548	99,9	106,4	103,5
2015	124.459	1.954.812	19.676.251	94,4	106,6	107,4
2016	132.692	2.082.398	20.796.138	100,6	113,5	113,5
2017	133.409	2.107.757	21.193.135	101,1	114,9	115,7
2018	157.602	2.145.200	21.806.765	119,5	117,0	119,0
2019	159.123	2.227.389	22.163.110	120,6	121,4	120,9
2020	86.421	1.630.736	15.580.308	65,5	88,9	85,0
2021	119.328	2.087.274	19.865.249	90,5	113,8	108,4
2022	127.520	2.340.114	22.448.264	96,7	127,6	122,5
2023	137.030	2.329.020	22.788.556	103,9	127,0	124,4

Quelle: AdTLR, Raumordnung und Statistik, Tourismusstatistik

Tabelle 8.6: Nächtigungen nach Unterkunftsarten - Sommer 2023

Kategorie	Nächtigungen			in %		
	Imst	Bezirk IM	Tirol	Imst	Bezirk IM	Tirol
Gewerblich	86.265	1.571.073	15.781.623	63,0	67,5	69,3
davon **** / ****	15.182	595.897	7.888.227	11,1	25,6	34,6
***	42.707	450.841	3.470.892	31,2	19,4	15,2
** / *	5.149	183.223	1.743.642	3,8	7,9	7,7
Fewo gewerblich	23.227	341.112	2.678.862	17,0	14,6	11,8
Privat	717	48.441	633.879	0,5	2,1	2,8
Fewo privat	7.481	346.821	3.615.238	5,5	14,9	15,9
Campingplätze	27.564	216.035	1.898.422	20,1	9,3	8,3
Sonst. Unterkünfte	15.003	146.650	859.394	10,9	6,3	3,8
Gesamt	137.030	2.329.020	22.788.556	100,0	100,0	100,0

Quelle: Quelle: AdTLR, Raumordnung und Statistik, Tourismusstatistik
 G = Geheim, da weniger als 3 Betriebe vorhanden

Abbildung 8.3: Nächtigungsentwicklung im Vergleich Winter zu Sommer

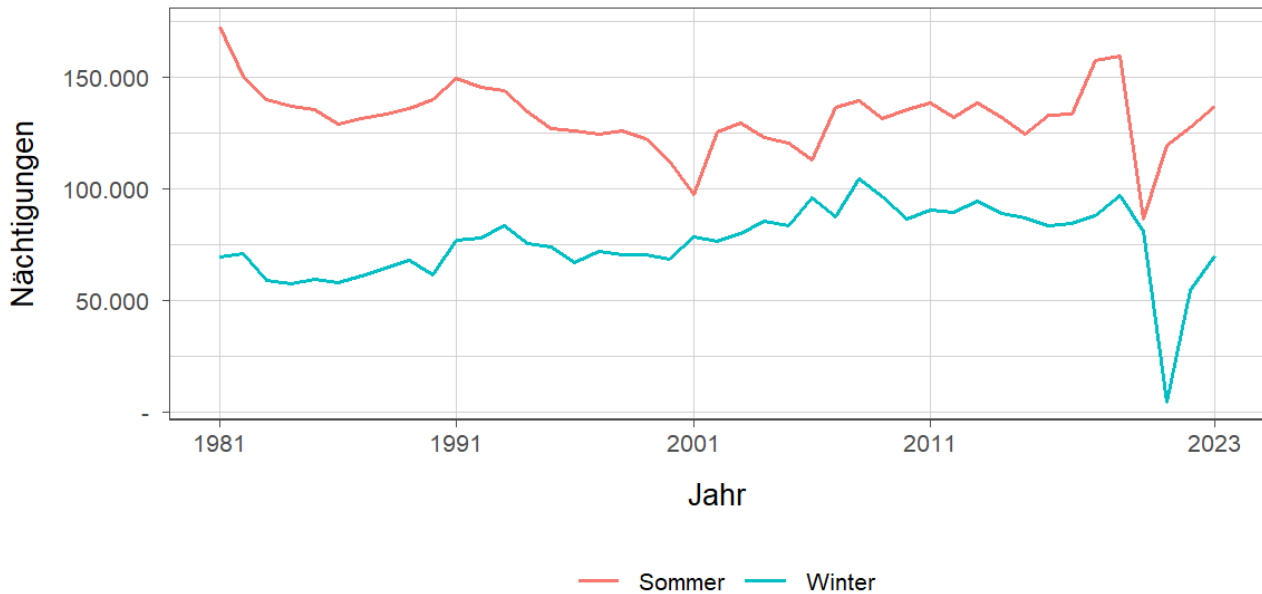


Tabelle 8.7: Betten - Winter 2023

Kategorie	Betten Winter			in %		
	Imst	Bezirk IM	Tirol	Imst	Bezirk IM	Tirol
Gewerblich	883	31.824	224.822	63,6	71,2	65,8
davon **** / ****	204	11.255	90.088	14,7	25,2	26,4
***	331	7.285	47.047	23,8	16,3	13,8
** / *	83	4.484	33.308	6,0	10,0	9,8
Fewo gewerblich	265	8.800	54.379	19,1	19,7	15,9
Privat	22	1.591	19.168	1,6	3,6	5,6
Fewo privat	154	8.995	84.979	11,1	20,1	24,9
Sonst. Unterkünfte	330	2.309	12.495	23,8	5,2	3,7
Gesamt	1.389	44.719	341.464	100,0	100,0	100,0

Quelle: Quelle: AdTLR, Raumordnung und Statistik, Tourismusstatistik
 G = Geheim, da weniger als 3 Betriebe vorhanden

Tabelle 8.8: Betten - Sommer 2023

Kategorie	Betten Sommer			in %		
	Imst	Bezirk IM	Tirol	Imst	Bezirk IM	Tirol
Gewerblich	971	27.749	217.717	61,8	67,5	64,6
davon ***** / ****	204	8.554	86.552	13,0	20,8	25,7
***	419	6.769	46.198	26,7	16,5	13,7
** / *	83	3.885	32.060	5,3	9,5	9,5
Fewo gewerblich	265	8.541	52.907	16,9	20,8	15,7
Privat	24	1.483	18.506	1,5	3,6	5,5
Fewo privat	149	8.746	82.554	9,5	21,3	24,5
Sonst. Unterkünfte	426	3.112	18.363	27,1	7,6	5,4
Gesamt	1.570	41.090	337.140	100,0	100,0	100,0

Quelle: Quelle: AdTLR, Raumordnung und Statistik, Tourismusstatistik

G = Geheim, da weniger als 3 Betriebe vorhanden

Tabelle 8.9: Auslastung 2023

Kategorie	Auslastung in % ¹					
	Imst		Bezirk IM		Tirol	
	Winter	Sommer	Winter	Sommer	Winter	Sommer
Gewerblich	38,9	48,3	53,5	30,8	46,8	39,4
davon ***** / ****	32,1	40,4	62,7	37,9	54,3	49,5
***	50,0	55,4	59,4	36,2	45,9	40,8
** / *	25,7	33,7	41,8	25,6	38,2	29,6
Fewo gewerblich	34,2	47,6	42,9	21,7	40,4	27,5
Privat	5,6	16,2	35,1	17,8	23,5	18,6
Fewo privat	18,5	27,3	37,1	21,6	32,4	23,8
Sonst. Unterkünfte	G	19,1	13,3	25,6	20,3	25,4
Gesamt	27,2	37,9	47,5	27,9	40,9	33,7

Quelle: Quelle: AdTLR, Raumordnung und Statistik, Tourismusstatistik

¹ Winter: 100 Prozent entsprechen 181 (bzw. 182 im Schaltjahr) Vollbelegungstagen

Sommer: 100 Prozent entsprechen 184 Vollbelegungstagen

Aus Datenverfügbarkeitsgründen wurde die Auslastung mit der Bettenzahl des Vorjahres berechnet

G = Geheim, da weniger als 3 Betriebe vorhanden

9 Grundversorgung der Tiroler Bevölkerung

Tabelle 9.1: Einrichtungen zur Grundversorgung der Tiroler Bevölkerung 2023

Einrichtungen	Imst	Bezirk IM	Tirol
Nahversorger	12	55	690
Verkaufsfläche der Nahversorger (in m ²)	10.686	27.173	356.831
Verkaufsfläche (in m ² /Einwohner)	1	0	0
Metzger	5	14	149
Baecker	9	29	374
Polizeiinspektion	3	9	78
Praktischer_Arzt	17	54	674
Zahnheilkunde	16	33	427
Apotheke	3	10	131
Hausapotheke	-	7	55
Altersheim	2	10	93
Postamt	1	4	37
Postpartner	-	14	114
Bankfiliale	8	36	409
Tankstelle	6	26	304
Kinderkrippe	4	25	310
Kindergarten	7	46	484
Hort	2	7	114
Volksschule	3	38	351
Mittelschule	3	12	106
Sonderschule	1	2	20
Poly	1	3	28
AHS	1	3	27

Quelle: Quelle: AdTLR, Raumordnung und Statistik, Tourismusstatistik, Erhebung zur Grundversorgung der Tiroler Bevölkerung

10 Gemeindefinanzen

Tabelle 10.1: Eigene Steuern ¹

Jahr	Steuern in Tsd. Euro			Index 2013 = 100		
	Imst	Bezirk IM	Tirol	Imst	Bezirk IM	Tirol
2013	5.883	22.965	352.594	100,0	100,0	100,0
2014	5.730	21.236	332.524	97,4	92,5	94,3
2015	6.207	22.761	345.545	105,5	99,1	98,0
2016	6.336	23.644	360.435	107,7	103,0	102,2
2017	6.598	24.491	373.058	112,1	106,6	105,8
2018	6.862	25.926	388.551	116,6	112,9	110,2
2019	6.941	27.157	405.946	118,0	118,3	115,1
2020	7.015	26.583	400.991	119,2	115,8	113,7
2021	7.311	26.262	400.778	124,3	114,4	113,7
2022	7.940	31.167	446.231	135,0	135,7	126,6

Quelle: AdTLR, Abt. Gemeinden, Die Finanzlage der Gemeinden Tirols

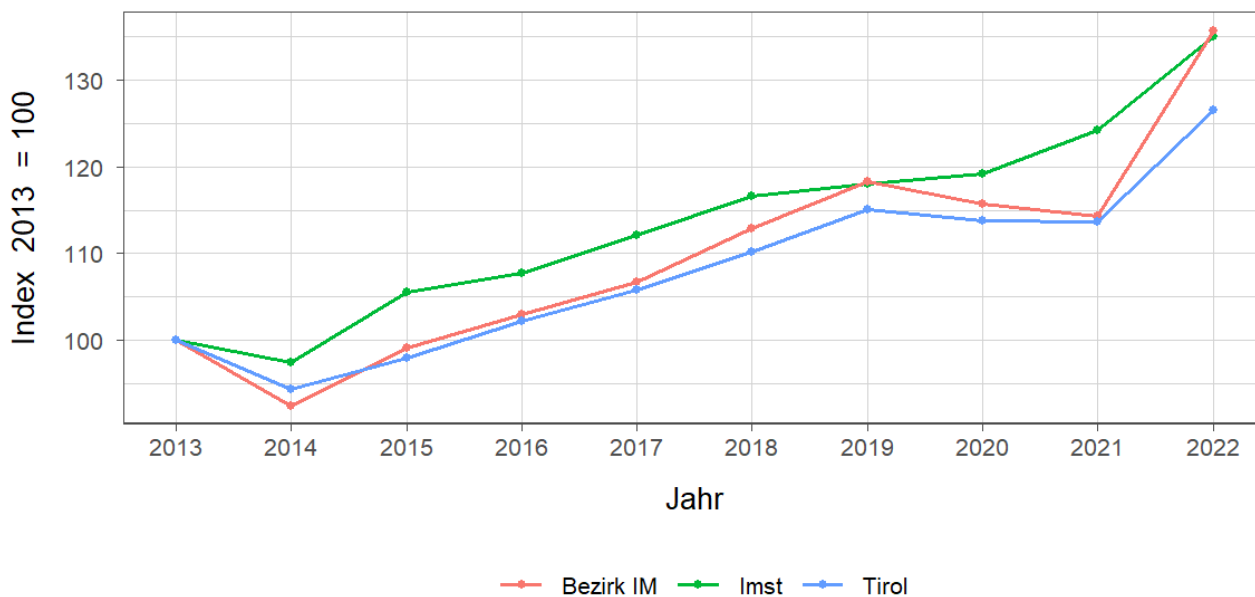
Tabelle 10.2: Eigene Steuern pro Einwohner

Jahr	Pro Einwohner in Euro			Index 2013 = 100		
	Imst	Bezirk IM	Tirol	Imst	Bezirk IM	Tirol
2013	609	401	488	100,0	100,0	100,0
2014	583	368	456	95,8	91,9	93,4
2015	614	391	467	100,8	97,5	95,7
2016	611	401	483	100,3	100,0	98,9
2017	628	411	497	103,1	102,5	101,7
2018	646	432	515	106,0	107,7	105,4
2019	645	449	536	105,9	112,0	109,7
2020	645	436	528	105,9	108,8	108,0
2021	670	427	525	109,9	106,4	107,4
2022	713	499	579	117,1	124,5	118,5

Quelle: AdTLR, Abt. Gemeinden, Die Finanzlage der Gemeinden Tirols

¹ Ausschließliche Gemeindeabgaben i. S. des Finanzausgleichsgesetzes (Grundsteuer A und B, Kommunalsteuer, Sonstige Steuern)

Abbildung 10.1: Entwicklung der Eigenen Steuern

Tabelle 10.3: Abgabenertragsanteile ¹

Jahr	Abgabenertragsanteile in Tsd. Euro			Index 2013 = 100		
	Imst	Bezirk IM	Tirol	Imst	Bezirk IM	Tirol
2013	7.294	43.859	613.323	100,0	100,0	100,0
2014	8.008	51.433	696.908	109,8	117,3	113,6
2015	8.853	54.011	733.155	121,4	123,1	119,5
2016	9.449	55.456	751.116	129,5	126,4	122,5
2017	9.832	55.693	756.870	134,8	127,0	123,4
2018	10.626	58.525	792.641	145,7	133,4	129,2
2019	11.757	63.109	851.034	161,2	143,9	138,8
2020	10.831	57.900	777.780	148,5	132,0	126,8
2021	12.580	67.890	907.213	172,5	154,8	147,9
2022	14.596	77.074	1.031.610	200,1	175,7	168,2

Quelle: AdTLR, Abt. Gemeinden, Die Finanzlage der Gemeinden Tirols

Tabelle 10.4: Abgabenertragsanteile pro Einwohner

Jahr	Pro Einwohner in Euro			Index 2013 = 100		
	Imst	Bezirk IM	Tirol	Imst	Bezirk IM	Tirol
2013	755	766	849	100,0	100,0	100,0
2014	815	892	956	107,9	116,5	112,6
2015	875	927	992	115,9	121,1	116,8
2016	911	940	1.007	120,7	122,8	118,5
2017	936	935	1.008	124,0	122,1	118,6
2018	1.000	974	1.050	132,4	127,2	123,6
2019	1.092	1.044	1.123	144,7	136,3	132,2
2020	995	950	1.023	131,8	124,1	120,5
2021	1.152	1.103	1.187	152,6	144,1	139,8
2022	1.311	1.234	1.337	173,6	161,2	157,5

Quelle: AdTLR, Abt. Gemeinden, Die Finanzlage der Gemeinden Tirols

¹ Anteile der Gemeinden an den gemeinschaftlichen Bundesabgaben lt. Finanzausgleichsgesetzes

Abbildung 10.2: Entwicklung der Abgabenertragsanteile

