

# Regionsprofil Statistik 2023

## Langkampfen

### Gemeinde 70515



#### Übergeordneter Planungsverband der Gemeinde

<b>Planungsverband</b>	<b>Einwohner</b>
Kufstein und Umgebung	29.926

## Impressum

<b>Titel</b>	Regionsprofil Statistik 2023 - Langkampfen - Gemeinde 70515
<b>Ausgabe</b>	1. Ausgabe
<b>Datum</b>	16. Februar 2024
<b>Herausgeber</b>	Amt der Tiroler Landesregierung Abteilung Raumordnung und Statistik Landesstatistik Tirol
<b>Bearbeitung</b>	MMag. Mario Stadler
<b>Redaktion</b>	Mag. Manfred Kaiser
<b>Adresse</b>	Landhaus 2 Heiliggeiststraße 7-9 6020 Innsbruck
<b>Telefon</b>	<a href="tel:0043-512-508-3632">0043-512-508-3632</a>
<b>Email</b>	<a href="mailto:raumordnung.statistik@tirol.gv.at">raumordnung.statistik@tirol.gv.at</a>
<b>Website</b>	<a href="https://www.tirol.gv.at/statistik">https://www.tirol.gv.at/statistik</a>



## Anmerkungen

Nachdruck - auch auszugsweise - ist nur mit Quellenangabe gestattet.

Wenn bei Begriffen, die sich auf Personengruppen beziehen, nur die männliche Form gewählt wurde, so ist dies nicht geschlechtsspezifisch gemeint, sondern geschah ausschließlich aus Gründen der besseren Lesbarkeit.

# Inhaltsverzeichnis

Tabellenverzeichnis .....	iv
Abbildungsverzeichnis .....	v
1 Flächen .....	1
2 Naturschutzgebiete .....	2
3 Bauentwicklung .....	3
4 Wohnbevölkerung .....	5
5 Privathaushalte .....	8
6 Wirtschaft und Beschäftigung .....	9
7 Land- und Forstwirtschaft .....	11
8 Tourismus .....	13
9 Grundversorgung der Tiroler Bevölkerung .....	18
10 Gemeindefinanzen .....	19

# Tabellenverzeichnis

1.1 Flächennutzung 2023 .....	1
1.2 Widmungsbestand 2022 .....	1
2.1 Naturschutz 2023 .....	2
3.1 Anzahl der Gebäude 2023 .....	3
3.2 Überwiegende Gebäudenutzung 2023 .....	3
3.3 Anzahl der Wohnungen 2023 .....	4
4.1 Anzahl und Entwicklung der Wohnbevölkerung .....	5
4.2 Altersstruktur 2023 .....	5
4.3 Höchste abgeschlossene Ausbildung 2021 .....	6
4.4 Veränderung der Wohnbevölkerung seit 1961 - Volkszählung bzw. Registerzählung .....	6
4.5 Veränderung der Wohnbevölkerung - Bevölkerungsregister .....	6
4.6 Wanderungen .....	7
4.7 Geburten und Sterbefälle .....	7
5.1 Anzahl und Entwicklung der Privathaushalte .....	8
5.2 Durchschnittliche Haushaltsgröße .....	8
5.3 Anzahl und Entwicklung der Einpersonenhaushalte .....	8
6.1 Erwerbstätige am Arbeitsort (gesamt) .....	9
6.2 Erwerbstätige am Arbeitsort nach wirtschaftlicher Zugehörigkeit .....	9
6.3 Erwerbstätige am Wohn- und Arbeitsort .....	10
6.4 Berufspendler .....	10
7.1 Anzahl und Entwicklung der Land- und Forstwirtschaftlichen Betriebe .....	11
7.2 Betriebe nach Erwerbsart 2020 .....	11
7.3 Betriebe mit Erschwernispunkten 2020 .....	12
8.1 Nächtigungsentwicklung - Winter seit 1981 .....	13
8.2 Nächtigungsentwicklung - Winter 2012 bis 2023 .....	13
8.3 Nächtigungen nach Unterkftsarten - Winter 2023 .....	14
8.4 Nächtigungsentwicklung - Sommer seit 1981 .....	14
8.5 Nächtigungsentwicklung - Sommer 2012 bis 2023 .....	15
8.6 Nächtigungen nach Unterkftsarten - Sommer 2023 .....	15
8.7 Betten - Winter 2023 .....	16
8.8 Betten - Sommer 2023 .....	17
8.9 Auslastung 2023 .....	17
9.1 Einrichtungen zur Grundversorgung der Tiroler Bevölkerung 2023 .....	18
10.1 Eigene Steuern <sup>1</sup> .....	19
10.2 Eigene Steuern pro Einwohner .....	19
10.3 Abgabenertragsanteile <sup>1</sup> .....	20
10.4 Abgabenertragsanteile pro Einwohner .....	20

# Abbildungsverzeichnis

3.1 Entwicklung der Anzahl an Gebäuden .....	3
4.1 Entwicklung der Wohnbevölkerung .....	5
6.1 Entwicklung der Erwerbstätigen am Arbeitsort .....	9
7.1 Entwicklung der Anzahl an land- und forstwirtschaftlichen Betrieben .....	11
8.1 Nächtigungsentwicklung im Winter .....	13
8.2 Nächtigungsentwicklung im Sommer .....	15
8.3 Nächtigungsentwicklung im Vergleich Winter zu Sommer .....	16
10.1 Entwicklung der Eigenen Steuern .....	20
10.2 Entwicklung der Abgabenertragsanteile .....	21



# 1 Flächen

Tabelle 1.1: Flächennutzung 2023

Flächenart in km <sup>2</sup>	Langkampfen	Bezirk KU	Tirol
Fläche	26,5	970,0	12.648,4
Dauersiedlungsraum	10,6	268,1	1.573,0
Anteil am Dauersiedlungsraum	39,8	27,6	12,4

Quelle: Bundesamt für Eich- und Vermessungswesen

Tabelle 1.2: Widmungsbestand 2022

Widmungskategorie	Fläche in ha	m <sup>2</sup> / Einwohner			Anteil am DSR in %		
		Langkampfen	Bezirk KU	Tirol	Langkampfen	Bezirk KU	Tirol
Bauland und Sonderflächen <sup>1</sup>	176,5	416,2	279,4	293,1	16,7	11,8	14,4
Wohngebiete	70,2						
Mischgebiete	29,8						
Gewerbe- und Industriegebiete	35,4						
Baulandähnliche Sonderflächen	41,1						
Landwirtschaftliche Sonderflächen	6,6						

Quelle: AdTLR, Abt. Raumordnung und Statistik

<sup>1</sup> ausgenommen freilandähnliche Sonderflächen und landwirtschaftliche Sonderflächen

DSR = Dauersiedlungsraum

## 2 Naturschutzgebiete

Tabelle 2.1: Naturschutz 2023

Schutzgebiete	Fläche in ha	Anteil an Gesamtfläche in %	Anteil der Schutzgebiete an der Gesamtfläche in %	
			Langkampfen	Bezirk KU Tirol
Nationalpark Kernzonen	-	-	-	2,7
Nationalpark Außenzonen	-	-	-	2,1
Naturschutzgebiete	23	0,9	7,5	5,9
Landschaftsschutzgebiete	-	-	-	5,3
Geschützte Landschaftsteile	-	-	0,0	0,1
Ruhegebiete	-	-	-	10,8
Sonderschutzgebiete	-	-	-	0,0
Schutzgebiete insgesamt	23	0,9	7,5	26,9

Quelle: AdTLR, Abt. Umweltschutz



### 3 Bauentwicklung

Tabelle 3.1: Anzahl der Gebäude 2023

Jahr	Gebäude			Index 2001 = 100		
	Langkampfen	Bezirk KU	Tirol	Langkampfen	Bezirk KU	Tirol
1971	514	13.275	91.331	51,6	55,4	56,6
1981	710	17.163	116.875	71,3	71,7	72,5
1991	872	20.363	138.537	87,6	85,0	85,9
2001	996	23.947	161.261	100,0	100,0	100,0
2011	1.138	26.581	177.745	114,3	111,0	110,2
2021	1.268	29.004	193.876	127,3	121,1	120,2
2023	1.383	32.197	213.503	138,9	134,5	132,4

Quelle: Statistik Austria, Gebäude und Wohnungsregister

Abbildung 3.1: Entwicklung der Anzahl an Gebäuden

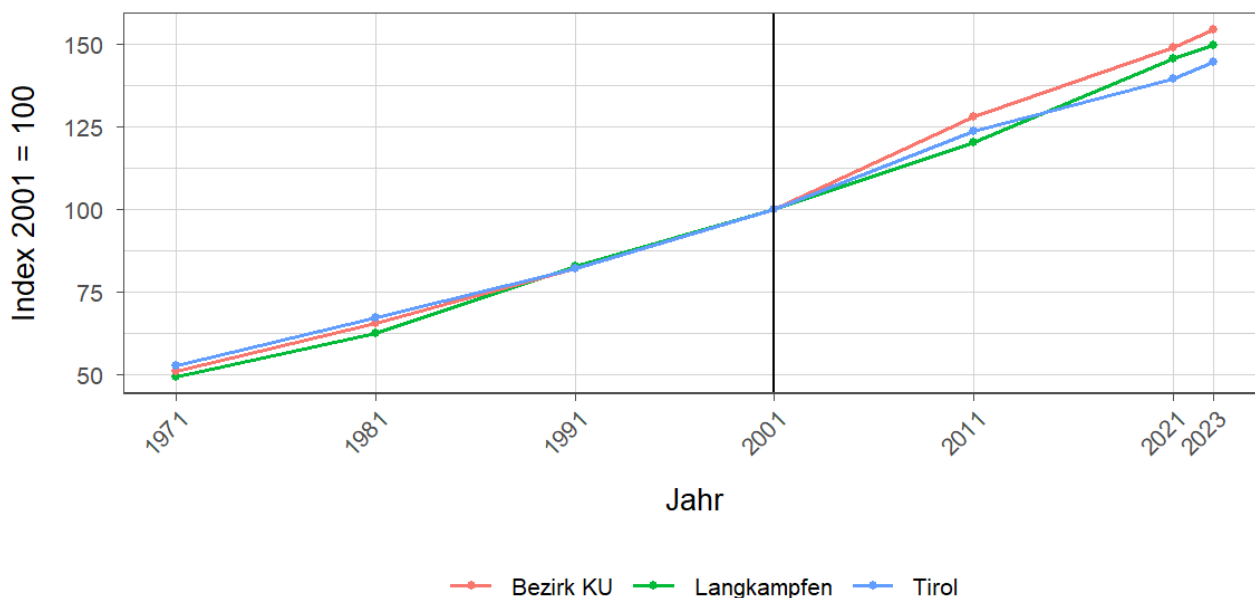


Tabelle 3.2: Überwiegende Gebäudenutzung 2023

Gebäudenutzung	Anzahl	Anzahl an allen Gebäuden in %		
	Langkampfen	Bezirk KU	Tirol	
Gebäude mit einer Wohnung	715	51,7	46,8	45,2
Gebäude mit zwei oder mehr Wohnungen	460	33,3	33,5	34,7
Wohngebäude von Gemeinschaften	1	0,1	0,1	0,3
Hotels und ähnliche Gebäude	12	0,9	3,0	4,1
Andere Gebäude <sup>1</sup>	195	14,1	16,5	15,7

Quelle: Statistik Austria, Gebäude und Wohnungsregister

<sup>1</sup> umfasst Bürogebäude, Gebäude des Groß- oder Einzelhandels, Gebäude des Verkehrs- oder Nachrichtenwesens, Werkstätten, Industrie- oder Lagerhallen, Gebäude für Kultur- und Freizeitzwecke sowie des Bildungs- und Gesundheitswesens, Gebäude mit sonstiger Nutzung.

Tabelle 3.3: Anzahl der Wohnungen 2023

Jahr	Wohnungen			Index 2001 = 100		
	Langkampfen	Bezirk KU	Tirol	Langkampfen	Bezirk KU	Tirol
1971	727	20.657	160.196	49,4	51,1	52,8
1981	921	26.565	203.762	62,6	65,7	67,1
1991	1.221	33.163	249.774	83,0	82,0	82,3
2001	1.471	40.431	303.632	100,0	100,0	100,0
2011	1.771	51.831	375.583	120,4	128,2	123,7
2021	2.144	60.336	423.796	145,8	149,2	139,6
2023	2.204	62.448	439.539	149,8	154,5	144,8

Quelle: Statistik Austria, Gebäude und Wohnungsregister

## 4 Wohnbevölkerung

Tabelle 4.1: Anzahl und Entwicklung der Wohnbevölkerung

Jahr	Personen			Index 2001 = 100		
	Langkampfen	Bezirk KU	Tirol	Langkampfen	Bezirk KU	Tirol
1961	2.079	60.022	462.899	57,3	64,1	68,7
1971	2.640	70.280	540.771	72,7	75,0	80,3
1981	2.831	76.966	586.663	78,0	82,1	87,1
1991	3.388	84.627	631.410	93,3	90,3	93,8
2001	3.630	93.702	673.504	100,0	100,0	100,0
2011	3.705	101.047	709.319	102,1	107,8	105,3
2021	4.194	111.778	762.652	115,5	119,3	113,2
2023	4.241	113.090	771.304	116,8	120,7	114,5

Quelle: Statistik Austria, (bis inkl. 2001) Volkszählung, (ab 2011) Registerzählung

Abbildung 4.1: Entwicklung der Wohnbevölkerung

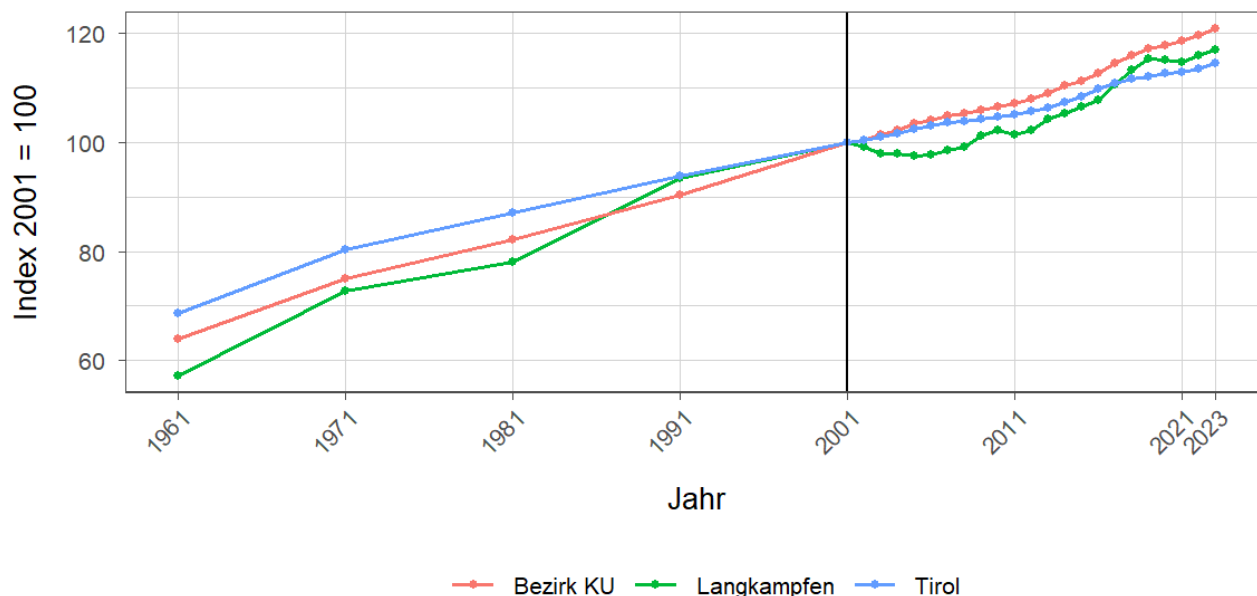


Tabelle 4.2: Altersstruktur 2023

Alter	Personen			in % der Wohnbevölkerung		
	Langkampfen	Bezirk KU	Tirol	Langkampfen	Bezirk KU	Tirol
unter 15	730	17.509	112.127	17,2	15,5	14,5
15 bis 64	2.748	74.997	512.918	64,8	66,3	66,5
65 oder älter	763	20.584	146.259	18,0	18,2	19,0

Quelle: Statistik Austria, (bis inkl. 2001) Volkszählung, (ab 2011) Bevölkerungsregister

Tabelle 4.3: Höchste abgeschlossene Ausbildung 2021

Bildung	Personen			in % der Wohnbevölkerung im Alter von 15 u. mehr Jahren		
	Langkampfen	Bezirk KU	Tirol	Langkampfen	Bezirk KU	Tirol
Pflichtschule	775	23.841	159.879	22,1	25,2	24,5
Lehrabschluss	1.443	34.015	212.344	41,2	36,0	32,6
Berufsbild. mittlere S.	533	15.212	98.123	15,2	16,1	15,1
Allg. bild. höhere S.	137	3.916	36.447	3,9	4,1	5,6
Berufsbild. höhere S.	284	7.059	48.281	8,1	7,5	7,4
Kolleg	13	466	4.370	0,4	0,5	0,7
Akademie	52	1.525	13.080	1,5	1,6	2,0
Hochschule	267	8.416	79.173	7,6	8,9	12,1

Quelle: Statistik Austria, Abgestimmte Erwerbsstatistik

Tabelle 4.4: Veränderung der Wohnbevölkerung seit 1961 - Volkszählung bzw. Registerzählung

Jahr	Insgesamt	Wanderungs- saldo	Geburten- bilanz	in % der Wohnbevölkerung 1961		
				Insgesamt	Wanderungs- saldo	Geburten- bilanz
1961/1971	561	257	323	27,0	12,4	15,5
1971/1981	172	17	155	8,3	0,8	7,5
1981/1991	557	292	265	26,8	14,0	12,7
1991/2001	242	55	187	11,6	2,6	9,0
2001/2011	75	-92	167	3,6	-4,4	8,0
2011/2021	489	350	139	23,5	16,8	6,7

Quelle: Statistik Austria, Volkszählung bzw. Bevölkerungsregister

Tabelle 4.5: Veränderung der Wohnbevölkerung - Bevölkerungsregister

Jahr	Insgesamt	Wanderungs- saldo	Geburten- bilanz	jährliche Veränderung in %		
				Insgesamt	Wanderungs- saldo	Geburten- bilanz
2016	103	83	20	2,6	2,1	0,5
2017	98	75	23	2,4	1,9	0,6
2018	75	47	28	1,8	1,1	0,7
2019	-3	-10	7	-0,1	-0,2	0,2
2020	-22	-20	-2	-0,5	-0,5	-0,0
2021	46	32	14	1,1	0,8	0,3
2022	38	26	12	0,9	0,6	0,3
2016/2022	335	233	102	8,7	6,0	2,6

Quelle: Statistik Austria, Bevölkerungsregister

Tabelle 4.6: Wanderungen

Jahr	Personen			jährliche Veränderung in %		
	Zuzüge	Wegzüge	Saldo	Zuzüge	Wegzüge	Saldo
2016	293	210	83	7,5	5,4	2,1
2017	303	228	75	7,6	5,7	1,9
2018	277	230	47	6,7	5,6	1,1
2019	222	232	-10	5,3	5,6	-0,2
2020	242	262	-20	5,8	6,3	-0,5
2021	257	225	32	6,2	5,4	0,8
2022	260	234	26	6,2	5,6	0,6
2016/2022	1.854	1.621	233	48,0	42,0	6,0

Quelle: Statistik Austria, Wanderungsstatistik

Tabelle 4.7: Geburten und Sterbefälle

Jahr	Personen			jährliche Veränderung in %		
	Geburten	Sterbefällr	Saldo	Geburten	Sterbefällr	Saldo
2016	45	25	20	1,2	0,6	0,5
2017	53	30	23	1,3	0,7	0,6
2018	55	27	28	1,3	0,7	0,7
2019	45	38	7	1,1	0,9	0,2
2020	34	36	-2	0,8	0,9	-0,0
2021	53	39	14	1,3	0,9	0,3
2022	47	35	12	1,1	0,8	0,3
2016/2022	332	230	102	8,6	6,0	2,6

Quelle: Statistik Austria, Natürliche Bevölkerungsbewegung

## 5 Privathaushalte

Tabelle 5.1: Anzahl und Entwicklung der Privathaushalte

Jahr	Haushalte			Index 2001 = 100		
	Langkampfen	Bezirk KU	Tirol	Langkampfen	Bezirk KU	Tirol
1961	528	15.928	123.705	38,9	44,5	47,5
1971	717	19.603	157.267	52,8	54,8	60,3
1981	865	24.201	188.898	63,7	67,6	72,5
1991	1.125	29.099	219.783	82,8	81,3	84,3
2001	1.358	35.776	260.660	100,0	100,0	100,0
2011	1.497	41.703	296.712	110,2	116,6	113,8
2021	1.808	48.425	334.096	133,1	135,4	128,2

Quelle: Statistik Austria, Volkszählung bzw. Registerzählung, Abgestimmte Erwerbsstatistik

Tabelle 5.2: Durchschnittliche Haushaltsgröße

Jahr	Personen pro Haushalte		
	Langkampfen	Bezirk KU	Tirol
1961	3,9	3,8	3,7
1971	3,6	3,6	3,4
1981	3,2	3,2	3,1
1991	3,0	2,9	2,8
2001	2,7	2,6	2,6
2011	2,5	2,4	2,4
2021	2,3	2,3	2,2

Quelle: Statistik Austria, Volkszählung bzw. Registerzählung, Abgestimmte Erwerbsstatistik

Tabelle 5.3: Anzahl und Entwicklung der Einpersonenhaushalte

Jahr	Haushalte			in % der Privathaushalte		
	Langkampfen	Bezirk KU	Tirol	Langkampfen	Bezirk KU	Tirol
1961	41	1.993	16.090	7,8	12,5	13,0
1971	87	3.326	31.826	12,1	17,0	20,2
1981	135	5.233	44.728	15,6	21,6	23,7
1991	226	6.769	55.078	20,1	23,3	25,1
2001	325	10.051	77.310	23,9	28,1	29,7
2011	419	13.223	100.474	28,0	31,7	33,9
2021	570	16.788	121.247	31,5	34,7	36,3

Quelle: Quelle: Statistik Austria, Volkszählung bzw. Registerzählung, Abgestimmte Erwerbsstatistik

## 6 Wirtschaft und Beschäftigung

Tabelle 6.1: Erwerbstätige am Arbeitsort (gesamt)

Jahr	Personen			Index 2001 = 100		
	Langkampfen	Bezirk KU	Tirol	Langkampfen	Bezirk KU	Tirol
1961	480	25.294	210.522	38,9	61,3	69,6
1971	456	26.369	207.802	37,0	63,9	68,7
1981	562	31.930	243.508	45,6	77,4	80,6
1991	1.068	36.055	272.092	86,6	87,4	90,0
2001	1.233	41.244	302.291	100,0	100,0	100,0
2011	1.774	44.925	328.424	143,9	108,9	108,6
2021	3.718	53.971	373.489	301,5	130,9	123,6

Quelle: Statistik Austria, Volkszählung bzw. Registerzählung

Abbildung 6.1: Entwicklung der Erwerbstätigen am Arbeitsort

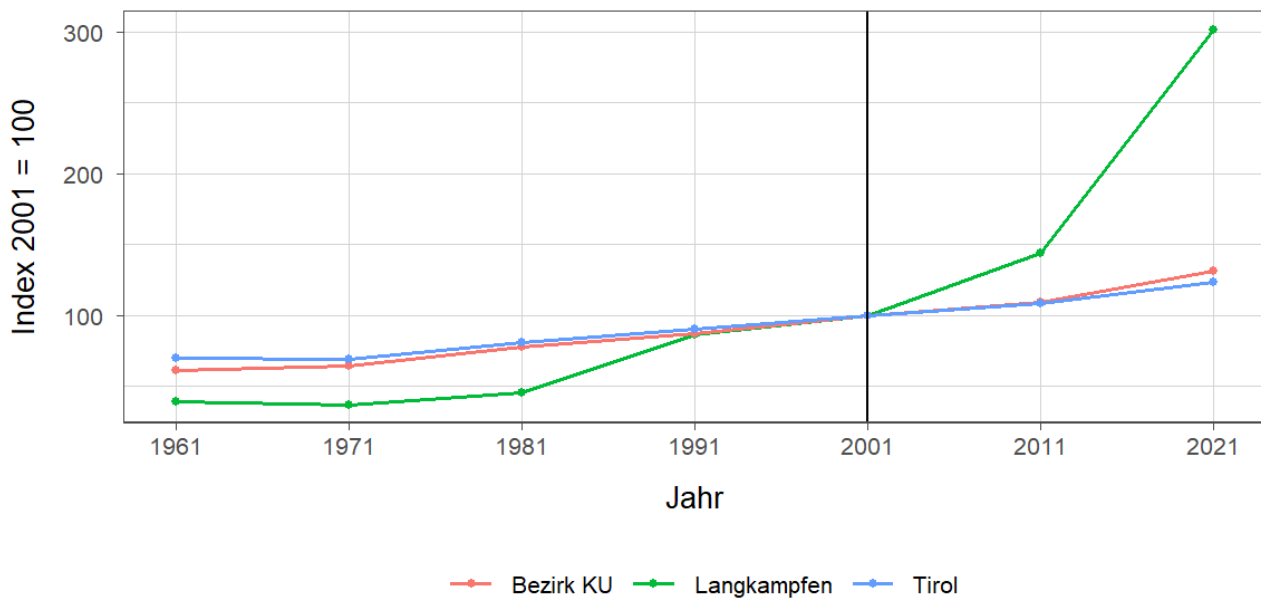


Tabelle 6.2: Erwerbstätige am Arbeitsort nach wirtschaftlicher Zugehörigkeit

Jahr	gesamt	Land- und Forstwirtschaft	Gewerbe und Industrie	darunter Bauwesen	Dienstleistungen	darunter Beteiligungs- und Gaststättenwesen
1961	480	193	201	10	86	16
1971	456	118	225	61	113	18
1981	562	64	345	26	153	26
1991	1.068	53	769	48	246	56
2001	1.233	54	895	73	284	43
2011	1.774	58	1.289	109	427	28
2021	3.718	49	3.019	103	650	39

Quelle: Statistik Austria, Volkszählung bzw. Registerzählung, Abgestimmte Erwerbsstatistik

Tabelle 6.3: Erwerbstätige am Wohn- und Arbeitsort

Jahr	am Wohnort		am Arbeitsort	
	weiblich	männlich	weiblich	männlich
1961	-	-	180	300
1971	303	693	152	304
1981	414	814	211	351
1991	554	955	408	660
2001	712	1.024	391	842
2011	834	1.017	544	1.230
2021	970	1.175	1.468	2.250

Quelle: Quelle: Statistik Austria, Volkszählung bzw. Registerzählung, Abgestimmte Erwerbsstatistik

Tabelle 6.4: Berufspendler

Jahr	Gemeinde- einpendler	Gemeinde- binnenpendler	Gemeinde- auspendler	Pendler- saldo absolut	Index des Pendler- saldos <sup>1</sup>
1961	50	-	403	-353	58
1971	76	215	616	-540	46
1981	185	206	851	-666	46
1991	553	369	994	-441	71
2001	794	307	1.297	-503	71
2011	1.277	331	1.354	-77	96
2021	3.090	453	1.517	1.573	173

Quelle: Quelle: Statistik Austria, Volkszählung bzw. Registerzählung, Abgestimmte Erwerbsstatistik

<sup>1</sup> = (Erwerbstätige am Arbeitsort / Erwerbstätige am Wohnort)\*100

Ein Wert unter 100: Zahl der Auspendler aus den Gemeinden in einer Region überwiegt

Ein Wert über 100: Zahl der Einpendler in Gemeinden einer Region überwiegt

**Gemeindeeinpendler, Gemeindeauspendler:** Personen, deren Wohn- und Arbeitsort in verschiedenen Gemeinden liegen, also Personen, die über Gemeindegrenzen hinweg pendeln.

**Erwerbstätige:** Personen ab 15 Jahren, die einer bezahlten Tätigkeit von mindestens einer Wochenstunde nachgehen, Selbständige und mithelfende Familienangehörige, Präsenz- und Zivildienstler sind eingeschlossen, Personen in Karenz werden nicht berücksichtigt.



## 7 Land- und Forstwirtschaft

Tabelle 7.1: Anzahl und Entwicklung der Land- und Forstwirtschaftlichen Betriebe

Jahr	Betriebe			Index 1999 = 100		
	Langkampfen	Bezirk KU	Tirol	Langkampfen	Bezirk KU	Tirol
1960	124	3.275	25.365	136,3	134,0	139,1
1970	111	3.111	23.600	122,0	127,3	129,4
1980	107	2.802	20.913	117,6	114,6	114,7
1990	104	2.706	19.739	114,3	110,7	108,2
1999	91	2.444	18.238	100,0	100,0	100,0
2010	80	2.120	16.215	87,9	86,7	88,9
2020	78	2.099	14.215	85,7	85,9	77,9

Quelle: Statistik Austria, Land- und Forstwirtschaftliche Betriebszählung bzw. Agrarstrukturerhebung

Abbildung 7.1: Entwicklung der Anzahl an land- und forstwirtschaftlichen Betrieben

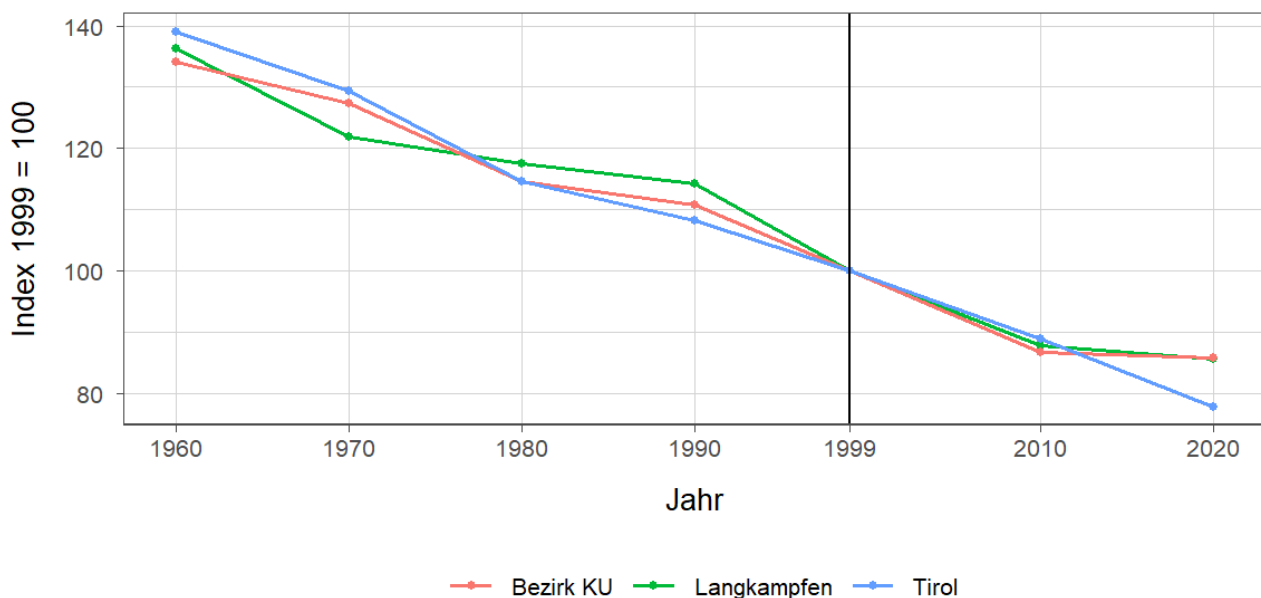


Tabelle 7.2: Betriebe nach Erwerbsart 2020

Erwerbsart	Betriebe			Anteil an allen Betrieben in %		
	Langkampfen	Bezirk KU	Tirol	Langkampfen	Bezirk KU	Tirol
Haupterwerb	25	910	4.749	32,1	43,4	33,4
Nebenerwerb	45	1.023	7.916	57,7	48,7	55,7
Pers.Gem.	2	48	322	2,6	2,3	2,3
jur. Person	6	118	1.228	7,7	5,6	8,6

Quelle: Statistik Austria, Agrarstrukturerhebung

Pers.Gem: Personengemeinschaften

jur. Person: Juristische Personen

Tabelle 7.3: Betriebe mit Erschwernispunkten 2020

EP-GR <sup>1</sup>	Betriebe			Anteil an allen Betrieben in %		
	Langkampfen	Bezirk KU	Tirol	Langkampfen	Bezirk KU	Tirol
EP-GR 1	23	441	2.015	29,5	21,0	14,2
EP-GR 2	-	314	2.268	-	15,0	16,0
EP-GR 3	-	331	2.265	-	15,8	15,9
EP-GR 4	-	207	2.803	-	9,9	19,7
keine Erschwernis	55	806	4.864	70,5	38,4	34,2

Quelle: Quelle: Statistik Austria, Agrarstrukturerhebung

<sup>1</sup> Zuordnung der Betriebe nach Erschwernispunkten

Bei der Agrarstrukturerhebung 2020 wurden analog zum Grünen Bericht die Betriebe nach ihren Erschwernispunkten den Erschwernispunktgruppen (EP-Gruppe 1 bis 4) zugeordnet. Die Erschwernispunkte-Gruppen (EP-Gruppen) setzen sich wie folgt zusammen:

EP-Gruppe 1: 5 bis 90 Erschwernispunkte

EP-Gruppe 2: 91 bis 180 Erschwernispunkte

EP-Gruppe 3: 181 bis 270 Erschwernispunkte

EP-Gruppe 4: über 270 (bis maximal 540) Erschwernispunkte

Die Zuordnung der Erschwernispunkte wird im Rahmen des jährlichen Mehrfachantrag-Flächen durchgeführt. Das System der Erschwernispunktgruppen (EP-Gruppen) ist nur bedingt mit den bisherigen Systemen der Einteilung bergbäuerlicher Betriebe bzw. Erschwernisbeurteilung vergleichbar. Betriebe mit weniger als 5 Erschwernispunkten werden in der in der Gruppe „Ohne Erschwernis“ ausgewiesen.

## 8 Tourismus

Tabelle 8.1: Nächtigungsentwicklung - Winter seit 1981

Jahr	Nächtigungen			Index 2001 = 100		
	Langkampfen	Bezirk KU	Tirol	Langkampfen	Bezirk KU	Tirol
1981	10.870	1.943.886	17.771.714	142,3	91,9	75,6
1991	13.682	2.141.075	21.774.674	179,1	101,2	92,6
2001	7.638	2.114.835	23.503.160	100,0	100,0	100,0
2011	5.741	2.051.117	24.830.645	75,2	97,0	105,6
2021	2.812	137.818	712.998	36,8	6,5	3,0
2023	8.854	2.022.201	25.707.235	115,9	95,6	109,4

Quelle: AdTLR, Raumordnung und Statistik, Tourismusstatistik

Abbildung 8.1: Nächtigungsentwicklung im Winter

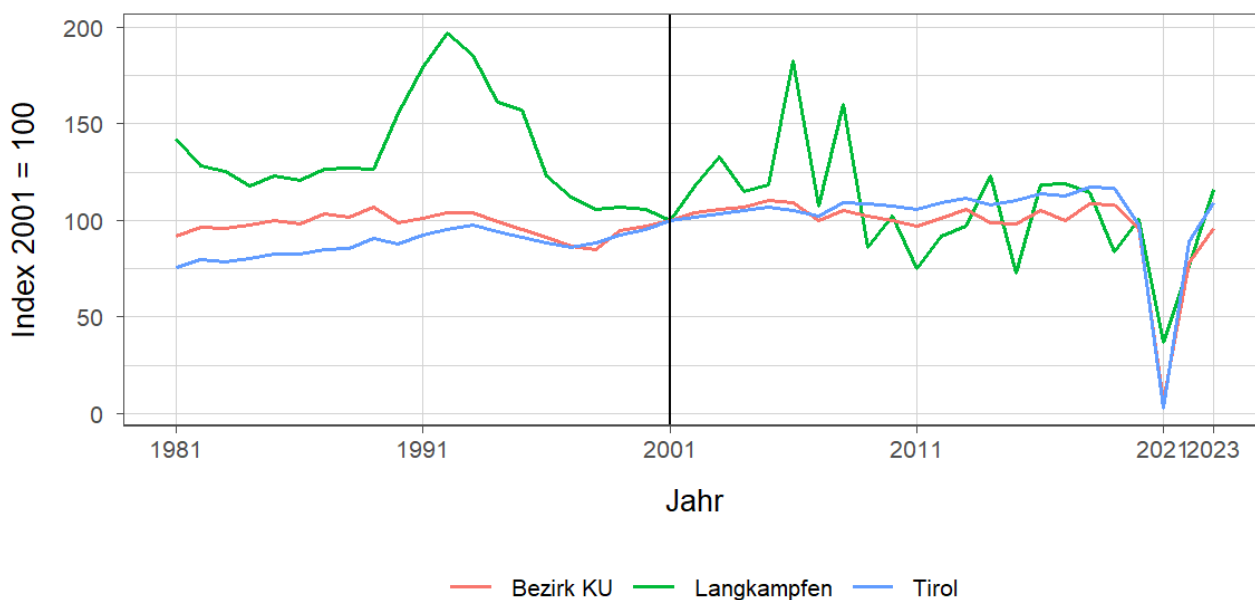


Tabelle 8.2: Nächtigungsentwicklung - Winter 2012 bis 2023

Jahr	Nächtigungen			Index 2012 = 100		
	Langkampfen	Bezirk KU	Tirol	Langkampfen	Bezirk KU	Tirol
2012	7.014	2.131.988	25.699.115	100,0	100,0	100,0
2013	7.407	2.236.481	26.220.929	105,6	104,9	102,0
2014	9.397	2.090.653	25.370.402	134,0	98,1	98,7
2015	5.555	2.081.697	25.960.806	79,2	97,6	101,0
2016	9.035	2.219.915	26.804.089	128,8	104,1	104,3
2017	9.107	2.117.717	26.463.873	129,8	99,3	103,0
2018	8.723	2.290.156	27.583.016	124,4	107,4	107,3
2019	6.394	2.289.522	27.485.847	91,2	107,4	107,0
2020	7.679	2.025.658	22.925.568	109,5	95,0	89,2
2021	2.812	137.818	712.998	40,1	6,5	2,8
2022	5.818	1.650.990	20.909.636	82,9	77,4	81,4
2023	8.854	2.022.201	25.707.235	126,2	94,9	100,0

Quelle: AdTLR, Raumordnung und Statistik, Tourismusstatistik

Tabelle 8.3: Nächtigungen nach Unterkunftsarten - Winter 2023

Kategorie	Nächtigungen			in %		
	Langkampfen	Bezirk KU	Tirol	Langkampfen	Bezirk KU	Tirol
Gewerblich	2.982	1.406.502	19.043.511	33,7	69,6	74,1
davon **** / ****	G	603.404	8.849.552	G	29,8	34,4
***	G	325.985	3.912.344	G	16,1	15,2
** / *	-	224.591	2.302.416	-	11,1	9,0
Fewo gewerblich	784	252.522	3.979.199	8,9	12,5	15,5
Privat	2.658	94.079	814.588	30,0	4,7	3,2
Fewo privat	3.049	456.841	4.978.196	34,4	22,6	19,4
Campingplätze	92	23.671	412.652	1,0	1,2	1,6
Sonst. Unterkünfte	G	41.108	458.288	G	2,0	1,8
Gesamt	8.854	2.022.201	25.707.235	100,0	100,0	100,0

Quelle: Quelle: AdTLR, Raumordnung und Statistik, Tourismusstatistik

G = Geheim, da weniger als 3 Betriebe vorhanden

Tabelle 8.4: Nächtigungsentwicklung - Sommer seit 1981

Jahr	Nächtigungen			Index 2001 = 100		
	Langkampfen	Bezirk KU	Tirol	Langkampfen	Bezirk KU	Tirol
1981	38.334	3.420.920	23.095.058	242,9	157,7	135,8
1991	38.050	3.345.083	23.561.062	241,1	154,2	138,5
2001	15.784	2.169.220	17.006.337	100,0	100,0	100,0
2011	12.137	2.124.427	18.068.597	76,9	97,9	106,2
2021	9.001	2.338.136	19.865.249	57,0	107,8	116,8
2023	11.018	2.663.450	22.788.556	69,8	122,8	134,0

Quelle: AdTLR, Raumordnung und Statistik, Tourismusstatistik

Abbildung 8.2: Nächtigungsentwicklung im Sommer

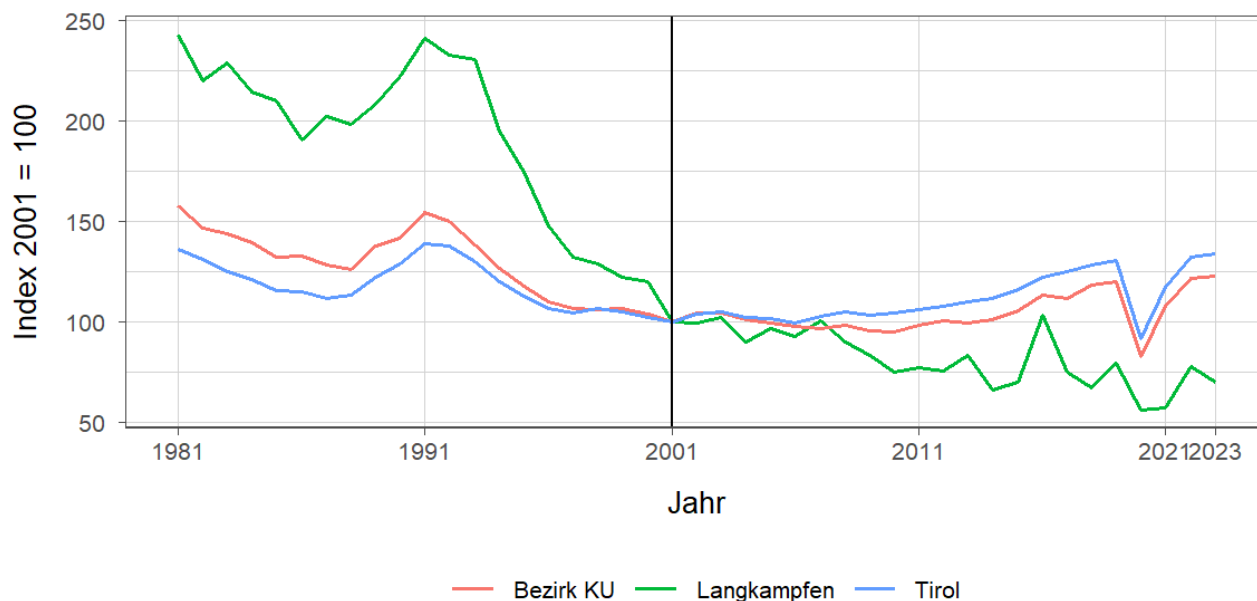


Tabelle 8.5: Nächtigungsentwicklung - Sommer 2012 bis 2023

Jahr	Nächtigungen			Index 2012 = 100		
	Langkampfen	Bezirk KU	Tirol	Langkampfen	Bezirk KU	Tirol
2012	11.887	2.178.038	18.325.187	100,0	100,0	100,0
2013	13.091	2.152.607	18.727.354	110,1	98,8	102,2
2014	10.424	2.194.925	18.959.548	87,7	100,8	103,5
2015	10.999	2.284.935	19.676.251	92,5	104,9	107,4
2016	16.253	2.452.737	20.796.138	136,7	112,6	113,5
2017	11.859	2.418.321	21.193.135	99,8	111,0	115,7
2018	10.621	2.565.326	21.806.765	89,3	117,8	119,0
2019	12.501	2.599.865	22.163.110	105,2	119,4	120,9
2020	8.872	1.792.911	15.580.308	74,6	82,3	85,0
2021	9.001	2.338.136	19.865.249	75,7	107,4	108,4
2022	12.244	2.636.492	22.448.264	103,0	121,0	122,5
2023	11.018	2.663.450	22.788.556	92,7	122,3	124,4

Quelle: AdTLR, Raumordnung und Statistik, Tourismusstatistik

Tabelle 8.6: Nächtigungen nach Unterkunftsarten - Sommer 2023

Kategorie	Nächtigungen			in %		
	Langkampfen	Bezirk KU	Tirol	Langkampfen	Bezirk KU	Tirol
Gewerblich	4.812	1.725.262	15.781.623	43,7	64,8	69,3
davon **** / ****	G	780.604	7.888.227	G	29,3	34,6
***	G	419.777	3.470.892	G	15,8	15,2
** / *	-	222.385	1.743.642	-	8,3	7,7
Fewo gewerblich	G	302.496	2.678.862	G	11,4	11,8
Privat	2.454	116.546	633.879	22,3	4,4	2,8
Fewo privat	1.725	493.752	3.615.238	15,7	18,5	15,9
Campingplätze	955	255.379	1.898.422	8,7	9,6	8,3
Sonst. Unterkünfte	G	72.511	859.394	G	2,7	3,8
Gesamt	11.018	2.663.450	22.788.556	100,0	100,0	100,0

Quelle: Quelle: AdTLR, Raumordnung und Statistik, Tourismusstatistik  
 G = Geheim, da weniger als 3 Betriebe vorhanden

Abbildung 8.3: Nächtigungsentwicklung im Vergleich Winter zu Sommer

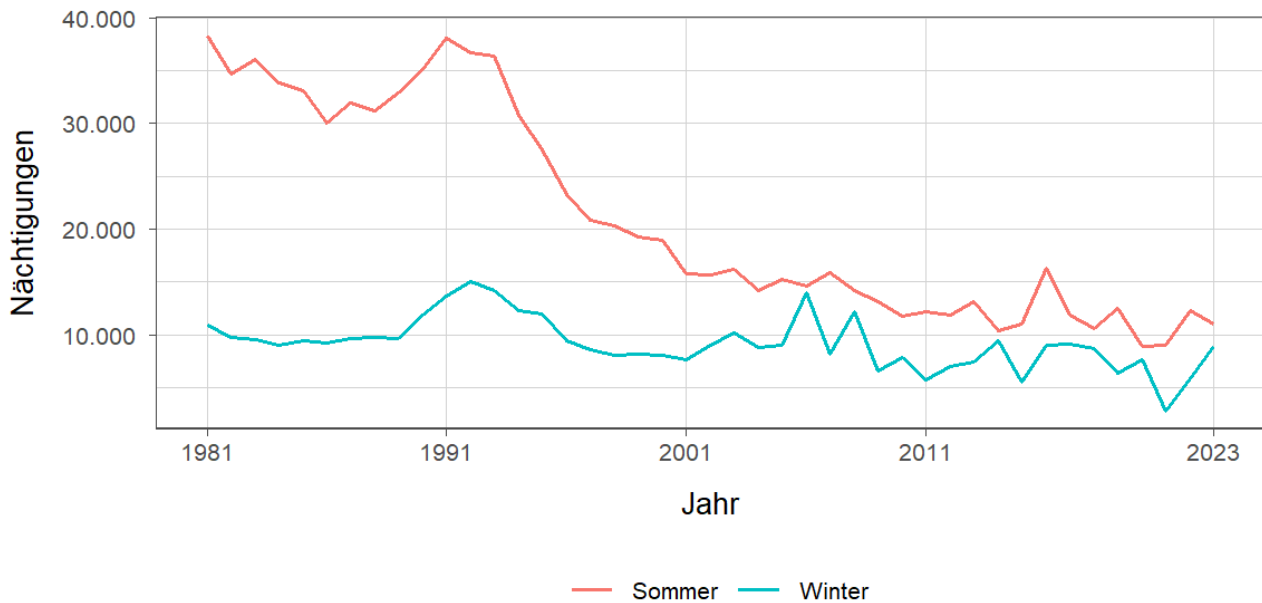


Tabelle 8.7: Betten - Winter 2023

Kategorie	Betten Winter			in %		
	Langkampfen	Bezirk KU	Tirol	Langkampfen	Bezirk KU	Tirol
Gewerblich	107	21.025	224.822	45,9	62,5	65,8
davon **** / ****	40	7.479	90.088	17,2	22,2	26,4
***	46	5.191	47.047	19,7	15,4	13,8
** / *	-	3.837	33.308	-	11,4	9,8
Fewo gewerblich	21	4.518	54.379	9,0	13,4	15,9
Privat	37	2.485	19.168	15,9	7,4	5,6
Fewo privat	44	8.955	84.979	18,9	26,6	24,9
Sonst. Unterkünfte	45	1.196	12.495	19,3	3,6	3,7
Gesamt	233	33.661	341.464	100,0	100,0	100,0

Quelle: Quelle: AdTLR, Raumordnung und Statistik, Tourismusstatistik  
 G = Geheim, da weniger als 3 Betriebe vorhanden

Tabelle 8.8: Betten - Sommer 2023

Kategorie	Betten Sommer			in %		
	Langkampfen	Bezirk KU	Tirol	Langkampfen	Bezirk KU	Tirol
Gewerblich	99	20.814	217.717	44,4	61,6	64,6
davon ***** / ****	40	7.463	86.552	17,9	22,1	25,7
***	46	5.169	46.198	20,6	15,3	13,7
** / *	-	3.679	32.060	-	10,9	9,5
Fewo gewerblich	13	4.503	52.907	5,8	13,3	15,7
Privat	35	2.483	18.506	15,7	7,3	5,5
Fewo privat	44	8.859	82.554	19,7	26,2	24,5
Sonst. Unterkünfte	45	1.646	18.363	20,2	4,9	5,4
Gesamt	223	33.802	337.140	100,0	100,0	100,0

Quelle: Quelle: AdTLR, Raumordnung und Statistik, Tourismusstatistik

G = Geheim, da weniger als 3 Betriebe vorhanden

Tabelle 8.9: Auslastung 2023

Kategorie	Auslastung in % <sup>1</sup>					
	Langkampfen		Bezirk KU		Tirol	
	Winter	Sommer	Winter	Sommer	Winter	Sommer
Gewerblich	15,4	26,4	37,0	45,0	46,8	39,4
davon ***** / ****	G	G	44,6	56,8	54,3	49,5
***	G	G	34,7	44,1	45,9	40,8
** / *	NaN	NaN	32,3	32,9	38,2	29,6
Fewo gewerblich	20,6	G	30,9	36,5	40,4	27,5
Privat	39,7	38,1	20,9	25,5	23,5	18,6
Fewo privat	38,3	21,3	28,2	30,3	32,4	23,8
Sonst. Unterkünfte	G	G	19,0	23,9	20,3	25,4
Gesamt	20,8	24,5	32,8	38,7	40,9	33,7

Quelle: Quelle: AdTLR, Raumordnung und Statistik, Tourismusstatistik

<sup>1</sup> Winter: 100 Prozent entsprechen 181 (bzw. 182 im Schaltjahr) Vollbelegungstagen

Sommer: 100 Prozent entsprechen 184 Vollbelegungstagen

Aus Datenverfügbarkeitsgründen wurde die Auslastung mit der Bettenzahl des Vorjahres berechnet

G = Geheim, da weniger als 3 Betriebe vorhanden

## 9 Grundversorgung der Tiroler Bevölkerung

Tabelle 9.1: Einrichtungen zur Grundversorgung der Tiroler Bevölkerung 2023

Einrichtungen	Langkampfen	Bezirk KU	Tirol
Nahversorger	4	101	690
Verkaufsfläche der Nahversorger (in m <sup>2</sup> )	864	52.469	356.831
Verkaufsfläche (in m <sup>2</sup> /Einwohner)	0	0	0
Metzger	-	18	149
Baecker	2	63	374
Polizeiinspektion	-	9	78
Praktischer_Arzt	1	74	674
Zahnheilkunde	1	61	427
Apotheke	-	18	131
Hausapotheke	1	7	55
Altersheim	1	15	93
Postamt	-	4	37
Postpartner	-	17	114
Bankfiliale	3	77	409
Tankstelle	2	52	304
Kinderkrippe	4	49	310
Kindergarten	3	62	484
Hort	1	12	114
Volksschule	2	40	351
Mittelschule	1	17	106
Sonderschule	-	2	20
Poly	-	4	28
AHS	-	3	27

Quelle: Quelle: AdTLR, Raumordnung und Statistik, Tourismusstatistik, Erhebung zur Grundversorgung der Tiroler Bevölkerung



# 10 Gemeindefinanzen

Tabelle 10.1: Eigene Steuern <sup>1</sup>

Jahr	Steuern in Tsd. Euro			Index 2013 = 100		
	Langkampfen	Bezirk KU	Tirol	Langkampfen	Bezirk KU	Tirol
2013	2.866	50.668	352.594	100,0	100,0	100,0
2014	3.136	49.256	332.524	109,4	97,2	94,3
2015	3.395	51.591	345.545	118,4	101,8	98,0
2016	3.849	54.462	360.435	134,3	107,5	102,2
2017	4.224	56.840	373.058	147,4	112,2	105,8
2018	5.149	59.956	388.551	179,6	118,3	110,2
2019	5.811	62.718	405.946	202,7	123,8	115,1
2020	6.304	63.760	400.991	219,9	125,8	113,7
2021	6.880	65.545	400.778	240,0	129,4	113,7
2022	7.960	72.277	446.231	277,7	142,6	126,6

Quelle: AdTLR, Abt. Gemeinden, Die Finanzlage der Gemeinden Tirols

Tabelle 10.2: Eigene Steuern pro Einwohner

Jahr	Pro Einwohner in Euro			Index 2013 = 100		
	Langkampfen	Bezirk KU	Tirol	Langkampfen	Bezirk KU	Tirol
2013	750	490	488	100,0	100,0	100,0
2014	812	473	456	108,3	96,4	93,4
2015	868	489	467	115,7	99,7	95,7
2016	960	508	483	127,9	103,6	98,9
2017	1.028	524	497	137,0	106,8	101,7
2018	1.232	547	515	164,2	111,5	105,4
2019	1.391	569	536	185,3	116,0	109,7
2020	1.516	574	528	202,0	117,0	108,0
2021	1.637	585	525	218,2	119,3	107,4
2022	1.877	639	579	250,1	130,3	118,5

Quelle: AdTLR, Abt. Gemeinden, Die Finanzlage der Gemeinden Tirols

<sup>1</sup> Ausschließliche Gemeindeabgaben i. S. des Finanzausgleichsgesetzes  
(Grundsteuer A und B, Kommunalsteuer, Sonstige Steuern)

Abbildung 10.1: Entwicklung der Eigenen Steuern

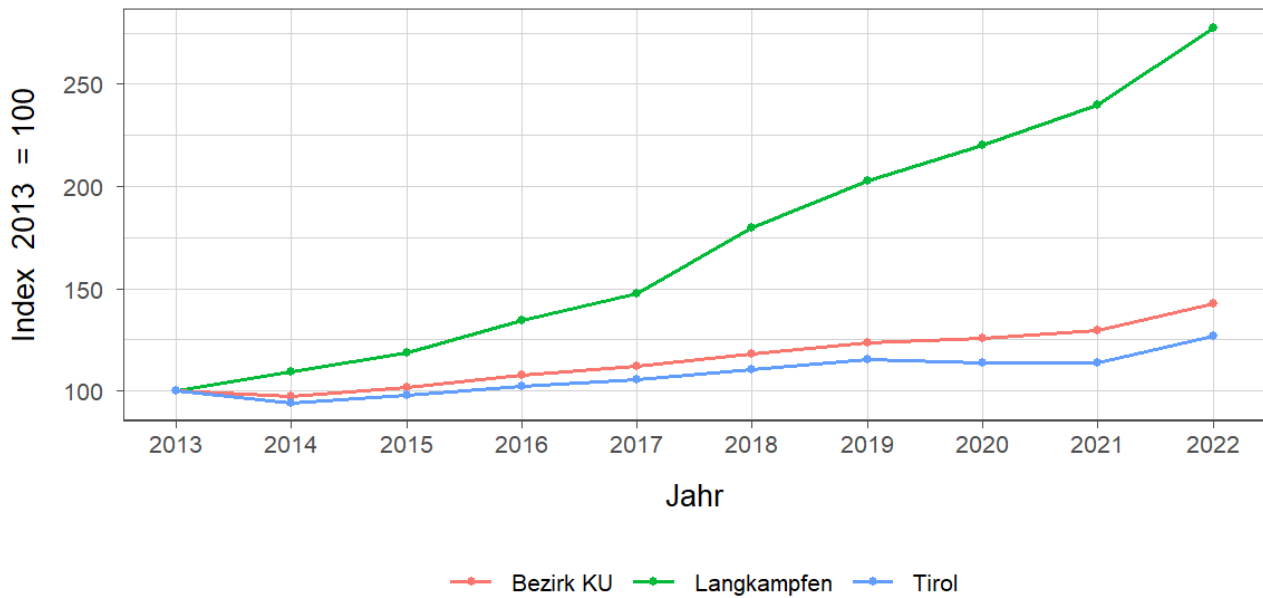


Tabelle 10.3: Abgabenertragsanteile <sup>1</sup>

Jahr	Abgabenertragsanteile in Tsd. Euro			Index 2013 = 100		
	Langkampfen	Bezirk KU	Tirol	Langkampfen	Bezirk KU	Tirol
2013	2.746	81.218	613.323	100,0	100,0	100,0
2014	2.958	91.551	696.908	107,7	112,7	113,6
2015	3.089	96.483	733.155	112,5	118,8	119,5
2016	3.155	99.152	751.116	114,9	122,1	122,5
2017	3.236	99.649	756.870	117,8	122,7	123,4
2018	3.472	105.247	792.641	126,4	129,6	129,2
2019	3.879	114.180	851.034	141,3	140,6	138,8
2020	3.544	105.108	777.780	129,1	129,4	126,8
2021	4.242	123.670	907.213	154,5	152,3	147,9
2022	4.806	141.363	1.031.610	175,0	174,1	168,2

Quelle: AdTLR, Abt. Gemeinden, Die Finanzlage der Gemeinden Tirols

Tabelle 10.4: Abgabenertragsanteile pro Einwohner

Jahr	Pro Einwohner in Euro			Index 2013 = 100		
	Langkampfen	Bezirk KU	Tirol	Langkampfen	Bezirk KU	Tirol
2013	719	786	849	100,0	100,0	100,0
2014	766	878	956	106,6	111,7	112,6
2015	790	915	992	109,9	116,4	116,8
2016	787	925	1.007	109,4	117,6	118,5
2017	788	918	1.008	109,6	116,8	118,6
2018	831	960	1.050	115,6	122,1	123,6
2019	928	1.035	1.123	129,1	131,7	132,2
2020	852	946	1.023	118,5	120,4	120,5
2021	1.009	1.104	1.187	140,4	140,5	139,8
2022	1.133	1.250	1.337	157,6	159,0	157,5

Quelle: AdTLR, Abt. Gemeinden, Die Finanzlage der Gemeinden Tirols

<sup>1</sup> Anteile der Gemeinden an den gemeinschaftlichen Bundesabgaben lt. Finanzausgleichsgesetzes

Abbildung 10.2: Entwicklung der Abgabenertragsanteile

