

# Regionsprofil Statistik 2023

## Nesselwängle

### Gemeinde 70824



#### Übergeordneter Planungsverband der Gemeinde

<b>Planungsverband</b>	<b>Einwohner</b>
Tannheimertal	3.236

## Impressum

<b>Titel</b>	Regionsprofil Statistik 2023 - Nesselwängle - Gemeinde 70824
<b>Ausgabe</b>	1. Ausgabe
<b>Datum</b>	16. Februar 2024
<b>Herausgeber</b>	Amt der Tiroler Landesregierung Abteilung Raumordnung und Statistik Landesstatistik Tirol
<b>Bearbeitung</b>	MMag. Mario Stadler
<b>Redaktion</b>	Mag. Manfred Kaiser
<b>Adresse</b>	Landhaus 2 Heiliggeiststraße 7-9 6020 Innsbruck
<b>Telefon</b>	<a href="tel:0043-512-508-3632">0043-512-508-3632</a>
<b>Email</b>	<a href="mailto:raumordnung.statistik@tirol.gv.at">raumordnung.statistik@tirol.gv.at</a>
<b>Website</b>	<a href="https://www.tirol.gv.at/statistik">https://www.tirol.gv.at/statistik</a>



## Anmerkungen

Nachdruck - auch auszugsweise - ist nur mit Quellenangabe gestattet.

Wenn bei Begriffen, die sich auf Personengruppen beziehen, nur die männliche Form gewählt wurde, so ist dies nicht geschlechtsspezifisch gemeint, sondern geschah ausschließlich aus Gründen der besseren Lesbarkeit.

# Inhaltsverzeichnis

Tabellenverzeichnis .....	iv
Abbildungsverzeichnis .....	v
1 Flächen .....	1
2 Naturschutzgebiete .....	2
3 Bauentwicklung .....	3
4 Wohnbevölkerung .....	5
5 Privathaushalte .....	8
6 Wirtschaft und Beschäftigung .....	9
7 Land- und Forstwirtschaft .....	11
8 Tourismus .....	13
9 Grundversorgung der Tiroler Bevölkerung .....	18
10 Gemeindefinanzen .....	19

# Tabellenverzeichnis

1.1 Flächennutzung 2023 .....	1
1.2 Widmungsbestand 2022 .....	1
2.1 Naturschutz 2023 .....	2
3.1 Anzahl der Gebäude 2023 .....	3
3.2 Überwiegende Gebäudenutzung 2023 .....	3
3.3 Anzahl der Wohnungen 2023 .....	4
4.1 Anzahl und Entwicklung der Wohnbevölkerung .....	5
4.2 Altersstruktur 2023 .....	5
4.3 Höchste abgeschlossene Ausbildung 2021 .....	6
4.4 Veränderung der Wohnbevölkerung seit 1961 - Volkszählung bzw. Registerzählung .....	6
4.5 Veränderung der Wohnbevölkerung - Bevölkerungsregister .....	6
4.6 Wanderungen .....	7
4.7 Geburten und Sterbefälle .....	7
5.1 Anzahl und Entwicklung der Privathaushalte .....	8
5.2 Durchschnittliche Haushaltsgröße .....	8
5.3 Anzahl und Entwicklung der Einpersonenhaushalte .....	8
6.1 Erwerbstätige am Arbeitsort (gesamt) .....	9
6.2 Erwerbstätige am Arbeitsort nach wirtschaftlicher Zugehörigkeit .....	9
6.3 Erwerbstätige am Wohn- und Arbeitsort .....	10
6.4 Berufspendler .....	10
7.1 Anzahl und Entwicklung der Land- und Forstwirtschaftlichen Betriebe .....	11
7.2 Betriebe nach Erwerbsart 2020 .....	11
7.3 Betriebe mit Erschwernispunkten 2020 .....	12
8.1 Nächtigungsentwicklung - Winter seit 1981 .....	13
8.2 Nächtigungsentwicklung - Winter 2012 bis 2023 .....	13
8.3 Nächtigungen nach Unterkunftsarten - Winter 2023 .....	14
8.4 Nächtigungsentwicklung - Sommer seit 1981 .....	14
8.5 Nächtigungsentwicklung - Sommer 2012 bis 2023 .....	15
8.6 Nächtigungen nach Unterkunftsarten - Sommer 2023 .....	15
8.7 Betten - Winter 2023 .....	16
8.8 Betten - Sommer 2023 .....	17
8.9 Auslastung 2023 .....	17
9.1 Einrichtungen zur Grundversorgung der Tiroler Bevölkerung 2023 .....	18
10.1 Eigene Steuern <sup>1</sup> .....	19
10.2 Eigene Steuern pro Einwohner .....	19
10.3 Abgabenertragsanteile <sup>1</sup> .....	20
10.4 Abgabenertragsanteile pro Einwohner .....	20

# Abbildungsverzeichnis

3.1 Entwicklung der Anzahl an Gebäuden .....	3
4.1 Entwicklung der Wohnbevölkerung .....	5
6.1 Entwicklung der Erwerbstätigen am Arbeitsort .....	9
7.1 Entwicklung der Anzahl an land- und forstwirtschaftlichen Betrieben .....	11
8.1 Nächtigungsentwicklung im Winter .....	13
8.2 Nächtigungsentwicklung im Sommer .....	15
8.3 Nächtigungsentwicklung im Vergleich Winter zu Sommer .....	16
10.1 Entwicklung der Eigenen Steuern .....	20
10.2 Entwicklung der Abgabenertragsanteile .....	21



# 1 Flächen

Tabelle 1.1: Flächennutzung 2023

Flächenart in km <sup>2</sup>	Nesselwängle	Bezirk RE	Tirol
Fläche	23,0	1.236,7	12.648,4
Dauersiedlungsraum	3,0	112,5	1.573,0
Anteil am Dauersiedlungsraum	12,9	9,1	12,4

Quelle: Bundesamt für Eich- und Vermessungswesen

Tabelle 1.2: Widmungsbestand 2022

Widmungskategorie	Fläche in ha	m <sup>2</sup> / Einwohner			Anteil am DSR in %		
		Nesselwängle	Bezirk RE	Tirol	Nesselwängle	Bezirk RE	Tirol
Bauland und Sonderflächen <sup>1</sup>	33,7	735,0	553,5	293,1	11,3	16,5	14,4
Wohngebiete	9,8						
Mischgebiete	18,2						
Gewerbe- und Industriegebiete	-						
Baulandähnliche Sonderflächen	5,7						
Landwirtschaftliche Sonderflächen	0,1						

Quelle: AdTLR, Abt. Raumordnung und Statistik

<sup>1</sup> ausgenommen freilandähnliche Sonderflächen und landwirtschaftliche Sonderflächen

DSR = Dauersiedlungsraum

## 2 Naturschutzgebiete

Tabelle 2.1: Naturschutz 2023

Schutzgebiete	Fläche in ha	Anteil an Gesamtfläche in %	Anteil der Schutzgebiete an der Gesamtfläche in %	
			Nesselwängle	Bezirk RE Tirol
Nationalpark Kernzonen	-	-	-	2,7
Nationalpark Außenzonen	-	-	-	2,1
Naturschutzgebiete	-	-	4,8	5,9
Landschaftsschutzgebiete	-	-	-	5,3
Geschützte Landschaftsteile	-	-	0,1	0,1
Ruhegebiete	-	-	0,5	10,8
Sonderschutzgebiete	-	-	-	0,0
Schutzgebiete insgesamt	-	-	5,4	26,9

Quelle: AdTLR, Abt. Umweltschutz



### 3 Bauentwicklung

Tabelle 3.1: Anzahl der Gebäude 2023

Jahr	Gebäude			Index 2001 = 100		
	Nesselwängle	Bezirk RE	Tirol	Nesselwängle	Bezirk RE	Tirol
1971	119	6.250	91.331	64,0	63,7	56,6
1981	143	7.692	116.875	76,9	78,4	72,5
1991	168	8.655	138.537	90,3	88,3	85,9
2001	186	9.805	161.261	100,0	100,0	100,0
2011	192	10.386	177.745	103,2	105,9	110,2
2021	210	11.387	193.876	112,9	116,1	120,2
2023	244	12.330	213.503	131,2	125,8	132,4

Quelle: Statistik Austria, Gebäude und Wohnungsregister

Abbildung 3.1: Entwicklung der Anzahl an Gebäuden

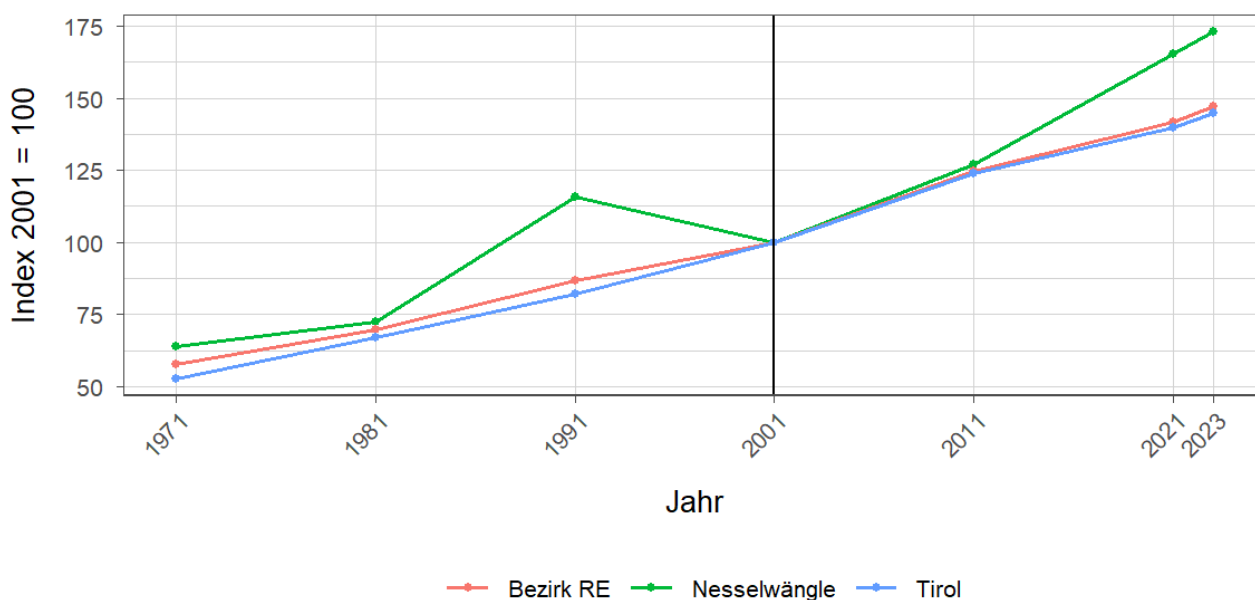


Tabelle 3.2: Überwiegende Gebäudenutzung 2023

Gebäudenutzung	Anzahl	Anzahl an allen Gebäuden in %		
	Nesselwängle	Bezirk RE	Tirol	
Gebäude mit einer Wohnung	109	44,7	48,6	45,2
Gebäude mit zwei oder mehr Wohnungen	66	27,0	30,9	34,7
Wohngebäude von Gemeinschaften	-	-	0,1	0,3
Hotels und ähnliche Gebäude	25	10,2	5,8	4,1
Andere Gebäude <sup>1</sup>	44	18,0	14,6	15,7

Quelle: Statistik Austria, Gebäude und Wohnungsregister

<sup>1</sup> umfasst Bürogebäude, Gebäude des Groß- oder Einzelhandels, Gebäude des Verkehrs- oder Nachrichtenwesens, Werkstätten, Industrie- oder Lagerhallen, Gebäude für Kultur- und Freizeitzwecke sowie des Bildungs- und Gesundheitswesens, Gebäude mit sonstiger Nutzung.

Tabelle 3.3: Anzahl der Wohnungen 2023

Jahr	Wohnungen			Index 2001 = 100		
	Nesselwängle	Bezirk RE	Tirol	Nesselwängle	Bezirk RE	Tirol
1971	123	7.930	160.196	64,1	57,8	52,8
1981	139	9.571	203.762	72,4	69,8	67,1
1991	222	11.907	249.774	115,6	86,8	82,3
2001	192	13.712	303.632	100,0	100,0	100,0
2011	244	17.119	375.583	127,1	124,8	123,7
2021	317	19.428	423.796	165,1	141,7	139,6
2023	332	20.193	439.539	172,9	147,3	144,8

Quelle: Statistik Austria, Gebäude und Wohnungsregister

## 4 Wohnbevölkerung

Tabelle 4.1: Anzahl und Entwicklung der Wohnbevölkerung

Jahr	Personen			Index 2001 = 100		
	Nesselwängle	Bezirk RE	Tirol	Nesselwängle	Bezirk RE	Tirol
1961	348	22.489	462.899	74,4	71,2	68,7
1971	375	25.760	540.771	80,1	81,6	80,3
1981	428	27.370	586.663	91,5	86,7	87,1
1991	443	29.140	631.410	94,7	92,3	93,8
2001	468	31.584	673.504	100,0	100,0	100,0
2011	414	31.618	709.319	88,5	100,1	105,3
2021	464	33.219	762.652	99,1	105,2	113,2
2023	459	33.607	771.304	98,1	106,4	114,5

Quelle: Statistik Austria, (bis inkl. 2001) Volkszählung, (ab 2011) Registerzählung

Abbildung 4.1: Entwicklung der Wohnbevölkerung

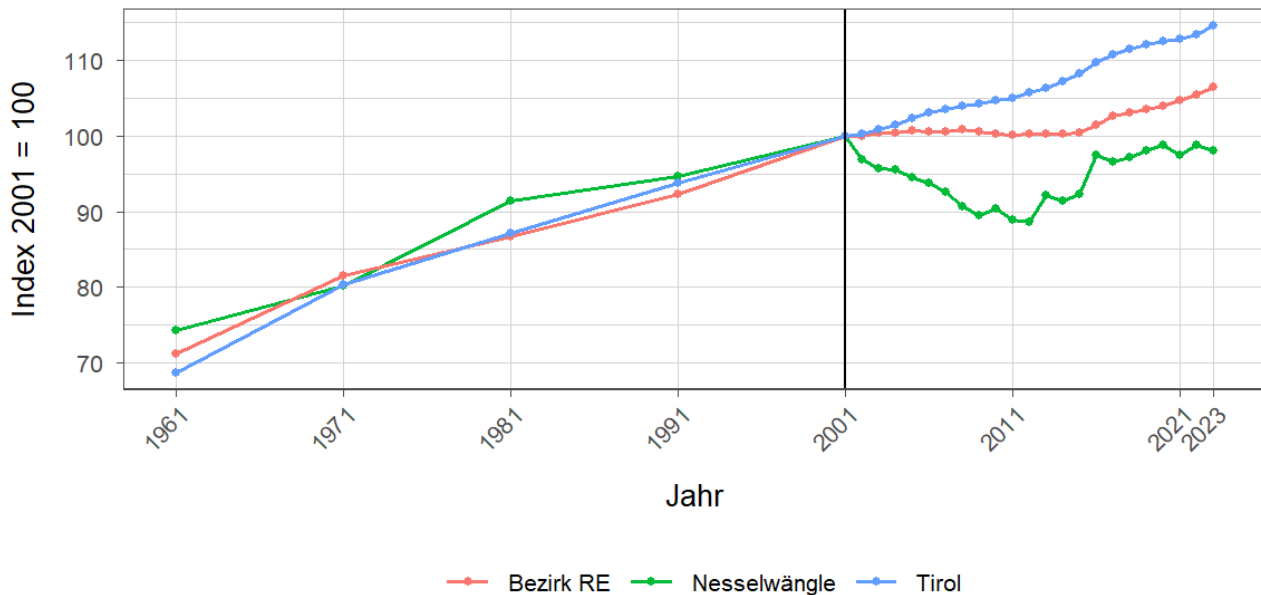


Tabelle 4.2: Altersstruktur 2023

Alter	Personen			in % der Wohnbevölkerung		
	Nesselwängle	Bezirk RE	Tirol	Nesselwängle	Bezirk RE	Tirol
unter 15	74	4.738	112.127	16,1	14,1	14,5
15 bis 64	288	21.873	512.918	62,7	65,1	66,5
65 oder älter	97	6.996	146.259	21,1	20,8	19,0

Quelle: Statistik Austria, (bis inkl. 2001) Volkszählung, (ab 2011) Bevölkerungsregister

Tabelle 4.3: Höchste abgeschlossene Ausbildung 2021

Bildung	Personen			in % der Wohnbevölkerung im Alter von 15 u. mehr Jahren		
	Nesselwängle	Bezirk RE	Tirol	Nesselwängle	Bezirk RE	Tirol
Pflichtschule	79	7.342	159.879	20,3	25,7	24,5
Lehrabschluss	170	10.766	212.344	43,6	37,7	32,6
Berufsbild. mittlere S.	67	4.552	98.123	17,2	16,0	15,1
Allg. bild. höhere S.	17	1.251	36.447	4,4	4,4	5,6
Berufsbild. höhere S.	25	1.876	48.281	6,4	6,6	7,4
Kolleg	3	186	4.370	0,8	0,7	0,7
Akademie	3	516	13.080	0,8	1,8	2,0
Hochschule	26	2.035	79.173	6,7	7,1	12,1

Quelle: Statistik Austria, Abgestimmte Erwerbsstatistik

Tabelle 4.4: Veränderung der Wohnbevölkerung seit 1961 - Volkszählung bzw. Registerzählung

Jahr	Insgesamt	Wanderungs- saldo	Geburten- bilanz	in % der Wohnbevölkerung 1961		
				Insgesamt	Wanderungs- saldo	Geburten- bilanz
1961/1971	27	-5	37	7,8	-1,4	10,6
1971/1981	48	23	25	13,8	6,6	7,2
1981/1991	15	-9	24	4,3	-2,6	6,9
1991/2001	25	13	12	7,2	3,7	3,4
2001/2011	-54	-53	-1	-15,5	-15,2	-0,3
2011/2021	50	26	24	14,4	7,5	6,9

Quelle: Statistik Austria, Volkszählung bzw. Bevölkerungsregister

Tabelle 4.5: Veränderung der Wohnbevölkerung - Bevölkerungsregister

Jahr	Insgesamt	Wanderungs- saldo	Geburten- bilanz	jährliche Veränderung in %		
				Insgesamt	Wanderungs- saldo	Geburten- bilanz
2016	-4	-6	2	-0,9	-1,3	0,4
2017	1	-5	6	0,2	-1,1	1,3
2018	5	5	-	1,1	1,1	-
2019	2	-	2	0,4	-	0,4
2020	-6	-3	-3	-1,3	-0,6	-0,6
2021	6	8	-2	1,3	1,8	-0,4
2022	-3	2	-5	-0,6	0,4	-1,1
2016/2022	1	1	-	0,2	0,2	-

Quelle: Statistik Austria, Bevölkerungsregister

Tabelle 4.6: Wanderungen

Jahr	Personen			jährliche Veränderung in %		
	Zuzüge	Wegzüge	Saldo	Zuzüge	Wegzüge	Saldo
2016	27	33	-6	5,9	7,2	-1,3
2017	29	34	-5	6,4	7,5	-1,1
2018	32	27	5	7,0	5,9	1,1
2019	26	26	-	5,7	5,7	-
2020	32	35	-3	6,9	7,6	-0,6
2021	26	18	8	5,7	3,9	1,8
2022	27	25	2	5,8	5,4	0,4
2016/2022	199	198	1	46,1	45,8	0,2

Quelle: Statistik Austria, Wanderungsstatistik

Tabelle 4.7: Geburten und Sterbefälle

Jahr	Personen			jährliche Veränderung in %		
	Geburten	Sterbefällr	Saldo	Geburten	Sterbefällr	Saldo
2016	6	4	2	1,3	0,9	0,4
2017	6	-	6	1,3	-	1,3
2018	1	1	-	0,2	0,2	-
2019	5	3	2	1,1	0,7	0,4
2020	5	8	-3	1,1	1,7	-0,6
2021	2	4	-2	0,4	0,9	-0,4
2022	2	7	-5	0,4	1,5	-1,1
2016/2022	27	27	-	6,2	6,2	-

Quelle: Statistik Austria, Natürliche Bevölkerungsbewegung

## 5 Privathaushalte

Tabelle 5.1: Anzahl und Entwicklung der Privathaushalte

Jahr	Haushalte			Index 2001 = 100		
	Nesselwängle	Bezirk RE	Tirol	Nesselwängle	Bezirk RE	Tirol
1961	94	6.225	123.705	57,0	53,0	47,5
1971	104	7.476	157.267	63,0	63,7	60,3
1981	129	8.733	188.898	78,2	74,4	72,5
1991	136	10.069	219.783	82,4	85,8	84,3
2001	165	11.738	260.660	100,0	100,0	100,0
2011	168	12.779	296.712	101,8	108,9	113,8
2021	193	14.404	334.096	117,0	122,7	128,2

Quelle: Statistik Austria, Volkszählung bzw. Registerzählung, Abgestimmte Erwerbsstatistik

Tabelle 5.2: Durchschnittliche Haushaltsgröße

Jahr	Personen pro Haushalte		
	Nesselwängle	Bezirk RE	Tirol
1961	3,7	3,6	3,7
1971	3,6	3,4	3,4
1981	3,3	3,1	3,1
1991	3,3	2,9	2,8
2001	2,8	2,7	2,6
2011	2,5	2,5	2,4
2021	2,4	2,3	2,2

Quelle: Statistik Austria, Volkszählung bzw. Registerzählung, Abgestimmte Erwerbsstatistik

Tabelle 5.3: Anzahl und Entwicklung der Einpersonenhaushalte

Jahr	Haushalte			in % der Privathaushalte		
	Nesselwängle	Bezirk RE	Tirol	Nesselwängle	Bezirk RE	Tirol
1961	9	719	16.090	9,6	11,6	13,0
1971	9	1.266	31.826	8,7	16,9	20,2
1981	14	1.719	44.728	10,9	19,7	23,7
1991	29	2.269	55.078	21,3	22,5	25,1
2001	37	3.098	77.310	22,4	26,4	29,7
2011	42	3.790	100.474	25,0	29,7	33,9
2021	58	4.842	121.247	30,1	33,6	36,3

Quelle: Quelle: Statistik Austria, Volkszählung bzw. Registerzählung, Abgestimmte Erwerbsstatistik

## 6 Wirtschaft und Beschäftigung

Tabelle 6.1: Erwerbstätige am Arbeitsort (gesamt)

Jahr	Personen			Index 2001 = 100		
	Nesselwängle	Bezirk RE	Tirol	Nesselwängle	Bezirk RE	Tirol
1961	123	10.908	210.522	84,2	78,7	69,6
1971	145	10.173	207.802	99,3	73,4	68,7
1981	159	11.450	243.508	108,9	82,6	80,6
1991	131	12.235	272.092	89,7	88,2	90,0
2001	146	13.866	302.291	100,0	100,0	100,0
2011	102	13.149	328.424	69,9	94,8	108,6
2021	158	14.732	373.489	108,2	106,2	123,6

Quelle: Statistik Austria, Volkszählung bzw. Registerzählung

Abbildung 6.1: Entwicklung der Erwerbstätigen am Arbeitsort

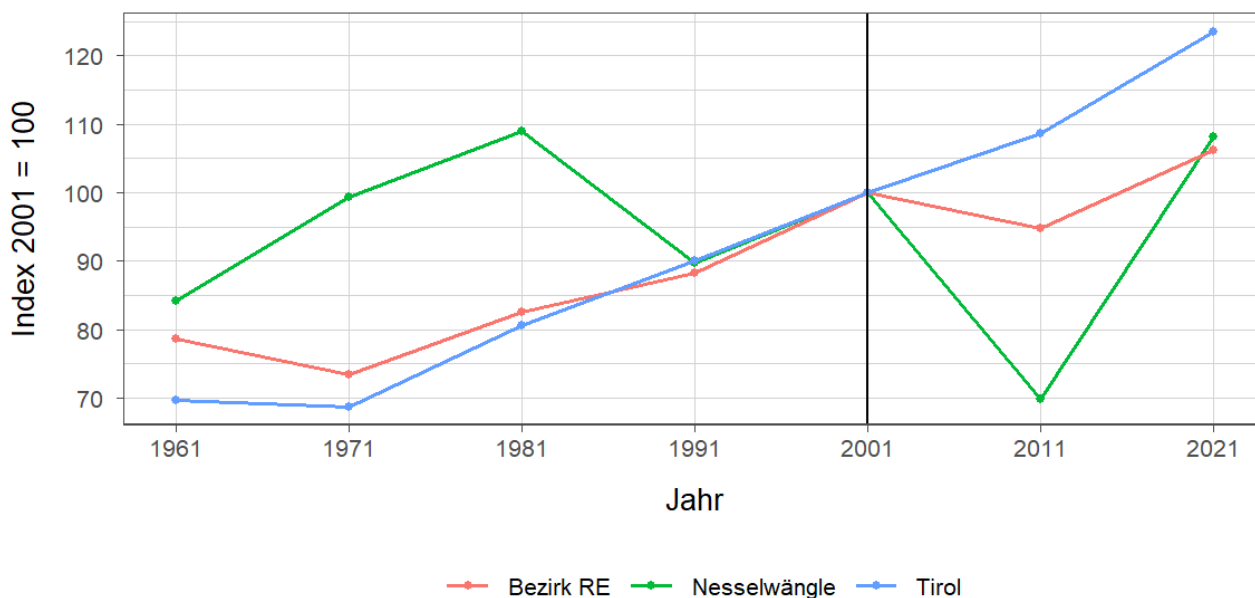


Tabelle 6.2: Erwerbstätige am Arbeitsort nach wirtschaftlicher Zugehörigkeit

Jahr	gesamt	Land- und Forstwirtschaft	Gewerbe und Industrie	darunter Bauwesen	Dienstleistungen	darunter Beyerbergung und Gaststättenwesen
1961	123	56	26	4	41	21
1971	145	48	41	26	56	33
1981	159	11	43	17	105	60
1991	131	7	46	27	78	47
2001	146	1	33	26	112	78
2011	102	7	16	11	79	42
2021	158	7	33	24	118	74

Quelle: Statistik Austria, Volkszählung bzw. Registerzählung, Abgestimmte Erwerbsstatistik

Tabelle 6.3: Erwerbstätige am Wohn- und Arbeitsort

Jahr	am Wohnort		am Arbeitsort	
	weiblich	männlich	weiblich	männlich
1961	-	-	51	72
1971	52	111	49	96
1981	77	116	74	85
1991	66	114	52	79
2001	99	135	72	74
2011	98	117	49	53
2021	94	120	76	82

Quelle: Quelle: Statistik Austria, Volkszählung bzw. Registerzählung, Abgestimmte Erwerbsstatistik

Tabelle 6.4: Berufspendler

Jahr	Gemeinde- einpendler	Gemeinde- binnenpendler	Gemeinde- auspendler	Pendler- saldo absolut	Index des Pendler- saldos <sup>1</sup>
1961	10	-	35	-25	83
1971	23	42	41	-18	89
1981	33	54	67	-34	82
1991	46	37	95	-49	73
2001	53	52	141	-88	62
2011	37	34	150	-113	47
2021	81	50	137	-56	74

Quelle: Quelle: Statistik Austria, Volkszählung bzw. Registerzählung, Abgestimmte Erwerbsstatistik

<sup>1</sup> = (Erwerbstätige am Arbeitsort / Erwerbstätige am Wohnort)\*100

Ein Wert unter 100: Zahl der Auspendler aus den Gemeinden in einer Region überwiegt

Ein Wert über 100: Zahl der Einpendler in Gemeinden einer Region überwiegt

**Gemeindeeinpendler, Gemeindeauspendler:** Personen, deren Wohn- und Arbeitsort in verschiedenen Gemeinden liegen, also Personen, die über Gemeindegrenzen hinweg pendeln.

**Erwerbstätige:** Personen ab 15 Jahren, die einer bezahlten Tätigkeit von mindestens einer Wochenstunde nachgehen, Selbständige und mithelfende Familienangehörige, Präsenz- und Zivildienstler sind eingeschlossen, Personen in Karenz werden nicht berücksichtigt.



## 7 Land- und Forstwirtschaft

Tabelle 7.1: Anzahl und Entwicklung der Land- und Forstwirtschaftlichen Betriebe

Jahr	Betriebe			Index 1999 = 100		
	Nesselwängle	Bezirk RE	Tirol	Nesselwängle	Bezirk RE	Tirol
1960	59	2.334	25.365	245,8	193,7	139,1
1970	53	2.055	23.600	220,8	170,5	129,4
1980	42	1.730	20.913	175,0	143,6	114,7
1990	27	1.434	19.739	112,5	119,0	108,2
1999	24	1.205	18.238	100,0	100,0	100,0
2010	21	1.015	16.215	87,5	84,2	88,9
2020	15	728	14.215	62,5	60,4	77,9

Quelle: Statistik Austria, Land- und Forstwirtschaftliche Betriebszählung bzw. Agrarstrukturerhebung

Abbildung 7.1: Entwicklung der Anzahl an land- und forstwirtschaftlichen Betrieben

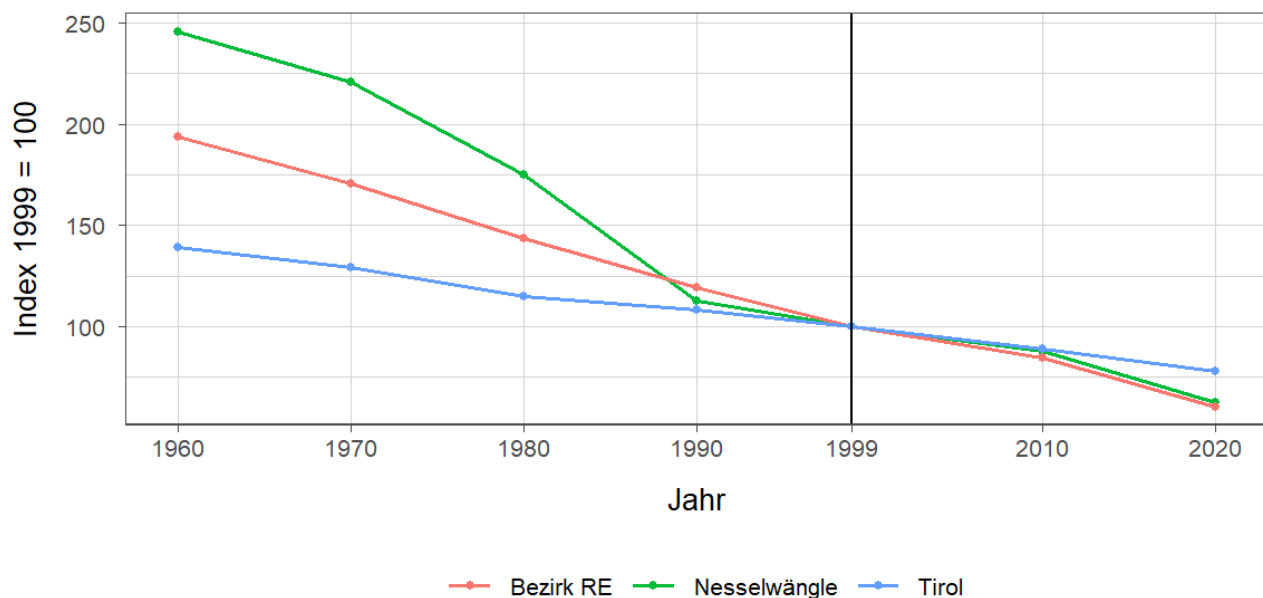


Tabelle 7.2: Betriebe nach Erwerbsart 2020

Erwerbsart	Betriebe			Anteil an allen Betrieben in %		
	Nesselwängle	Bezirk RE	Tirol	Nesselwängle	Bezirk RE	Tirol
Haupterwerb	1	119	4.749	6,7	16,3	33,4
Nebenerwerb	7	427	7.916	46,7	58,7	55,7
Pers.Gem.	3	34	322	20,0	4,7	2,3
jur. Person	4	148	1.228	26,7	20,3	8,6

Quelle: Statistik Austria, Agrarstrukturerhebung

Pers.Gem: Personengemeinschaften

jur. Person: Juristische Personen

Tabelle 7.3: Betriebe mit Erschwernispunkten 2020

EP-GR <sup>1</sup>	Betriebe			Anteil an allen Betrieben in %		
	Nesselwängle	Bezirk RE	Tirol	Nesselwängle	Bezirk RE	Tirol
EP-GR 1	-	107	2.015	-	14,7	14,2
EP-GR 2	9	247	2.268	60,0	33,9	16,0
EP-GR 3	1	72	2.265	6,7	9,9	15,9
EP-GR 4	1	40	2.803	6,7	5,5	19,7
keine Erschwernis	4	262	4.864	26,7	36,0	34,2

Quelle: Quelle: Statistik Austria, Agrarstrukturerhebung

<sup>1</sup> Zuordnung der Betriebe nach Erschwernispunkten

Bei der Agrarstrukturerhebung 2020 wurden analog zum Grünen Bericht die Betriebe nach ihren Erschwernispunkten den Erschwernispunktgruppen (EP-Gruppe 1 bis 4) zugeordnet. Die Erschwernispunkte-Gruppen (EP-Gruppen) setzen sich wie folgt zusammen:

EP-Gruppe 1: 5 bis 90 Erschwernispunkte

EP-Gruppe 2: 91 bis 180 Erschwernispunkte

EP-Gruppe 3: 181 bis 270 Erschwernispunkte

EP-Gruppe 4: über 270 (bis maximal 540) Erschwernispunkte

Die Zuordnung der Erschwernispunkte wird im Rahmen des jährlichen Mehrfachantrag-Flächen durchgeführt. Das System der Erschwernispunktgruppen (EP-Gruppen) ist nur bedingt mit den bisherigen Systemen der Einteilung bergbäuerlicher Betriebe bzw. Erschwernisbeurteilung vergleichbar. Betriebe mit weniger als 5 Erschwernispunkten werden in der in der Gruppe „Ohne Erschwernis“ ausgewiesen.

## 8 Tourismus

Tabelle 8.1: Nächtigungsentwicklung - Winter seit 1981

Jahr	Nächtigungen			Index 2001 = 100		
	Nesselwängle	Bezirk RE	Tirol	Nesselwängle	Bezirk RE	Tirol
1981	52.384	1.571.421	17.771.714	104,8	98,6	75,6
1991	54.186	1.638.564	21.774.674	108,4	102,8	92,6
2001	49.994	1.593.337	23.503.160	100,0	100,0	100,0
2011	44.242	1.577.078	24.830.645	88,5	99,0	105,6
2021	238	24.109	712.998	0,5	1,5	3,0
2023	60.167	1.682.301	25.707.235	120,3	105,6	109,4

Quelle: AdTLR, Raumordnung und Statistik, Tourismusstatistik

Abbildung 8.1: Nächtigungsentwicklung im Winter

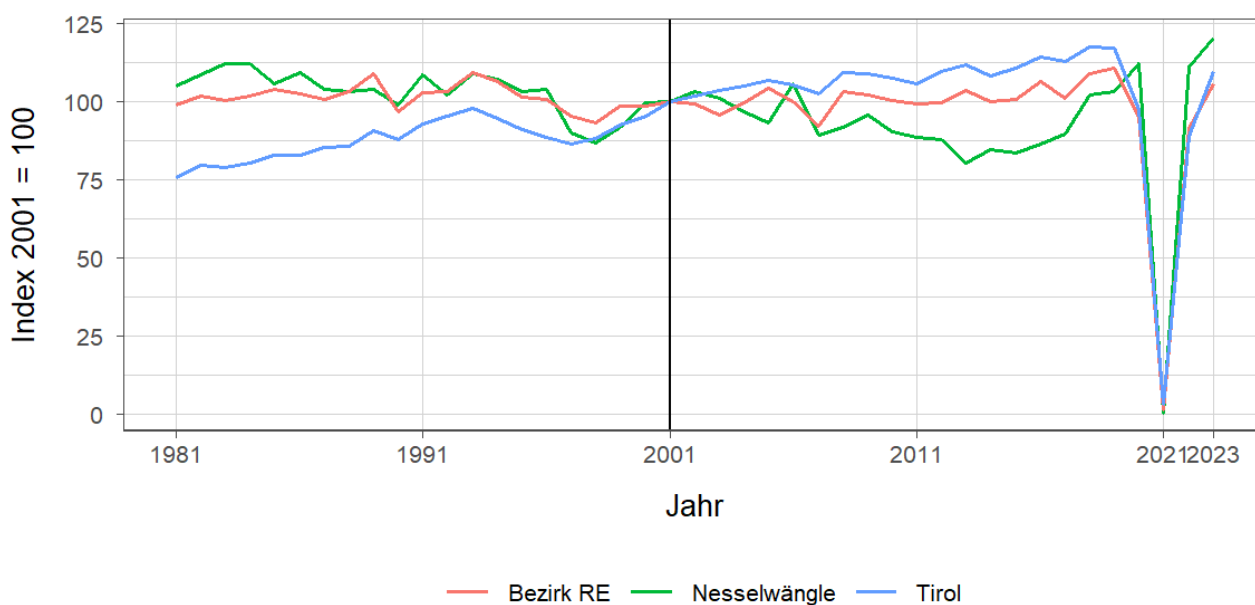


Tabelle 8.2: Nächtigungsentwicklung - Winter 2012 bis 2023

Jahr	Nächtigungen			Index 2012 = 100		
	Nesselwängle	Bezirk RE	Tirol	Nesselwängle	Bezirk RE	Tirol
2012	43.887	1.583.837	25.699.115	100,0	100,0	100,0
2013	40.195	1.649.434	26.220.929	91,6	104,1	102,0
2014	42.252	1.590.113	25.370.402	96,3	100,4	98,7
2015	41.778	1.601.188	25.960.806	95,2	101,1	101,0
2016	43.120	1.693.971	26.804.089	98,3	107,0	104,3
2017	44.716	1.607.001	26.463.873	101,9	101,5	103,0
2018	50.980	1.733.423	27.583.016	116,2	109,4	107,3
2019	51.551	1.763.296	27.485.847	117,5	111,3	107,0
2020	55.972	1.510.839	22.925.568	127,5	95,4	89,2
2021	238	24.109	712.998	0,5	1,5	2,8
2022	55.499	1.453.525	20.909.636	126,5	91,8	81,4
2023	60.167	1.682.301	25.707.235	137,1	106,2	100,0

Quelle: AdTLR, Raumordnung und Statistik, Tourismusstatistik

Tabelle 8.3: Nächtigungen nach Unterkunftsarten - Winter 2023

Kategorie	Nächtigungen			in %		
	Nesselwängle	Bezirk RE	Tirol	Nesselwängle	Bezirk RE	Tirol
Gewerblich	42.721	1.216.943	19.043.511	71,0	72,3	74,1
davon **** / ****	35.202	594.430	8.849.552	58,5	35,3	34,4
***	G	194.735	3.912.344	G	11,6	15,2
** / *	G	143.784	2.302.416	G	8,5	9,0
Fewo gewerblich	2.547	283.994	3.979.199	4,2	16,9	15,5
Privat	534	57.481	814.588	0,9	3,4	3,2
Fewo privat	14.629	305.485	4.978.196	24,3	18,2	19,4
Campingplätze	14	65.717	412.652	0,0	3,9	1,6
Sonst. Unterkünfte	G	36.675	458.288	G	2,2	1,8
Gesamt	60.167	1.682.301	25.707.235	100,0	100,0	100,0

Quelle: Quelle: AdTLR, Raumordnung und Statistik, Tourismusstatistik

G = Geheim, da weniger als 3 Betriebe vorhanden

Tabelle 8.4: Nächtigungsentwicklung - Sommer seit 1981

Jahr	Nächtigungen			Index 2001 = 100		
	Nesselwängle	Bezirk RE	Tirol	Nesselwängle	Bezirk RE	Tirol
1981	60.886	2.091.686	23.095.058	118,0	133,7	135,8
1991	69.740	2.309.080	23.561.062	135,1	147,6	138,5
2001	51.607	1.564.683	17.006.337	100,0	100,0	100,0
2011	55.284	1.655.089	18.068.597	107,1	105,8	106,2
2021	90.511	2.085.422	19.865.249	175,4	133,3	116,8
2023	97.328	2.344.150	22.788.556	188,6	149,8	134,0

Quelle: AdTLR, Raumordnung und Statistik, Tourismusstatistik

Abbildung 8.2: Nächtigungsentwicklung im Sommer

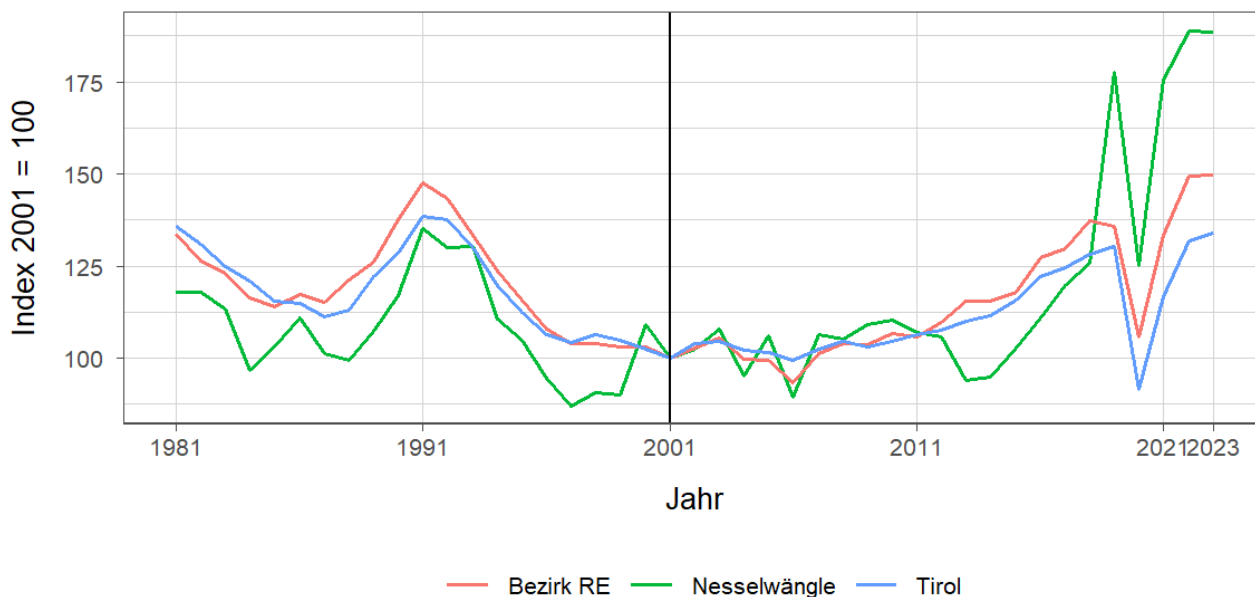


Tabelle 8.5: Nächtigungsentwicklung - Sommer 2012 bis 2023

Jahr	Nächtigungen			Index 2012 = 100		
	Nesselwängle	Bezirk RE	Tirol	Nesselwängle	Bezirk RE	Tirol
2012	54.644	1.714.840	18.325.187	100,0	100,0	100,0
2013	48.471	1.807.440	18.727.354	88,7	105,4	102,2
2014	48.908	1.807.979	18.959.548	89,5	105,4	103,5
2015	53.056	1.845.685	19.676.251	97,1	107,6	107,4
2016	57.266	1.992.869	20.796.138	104,8	116,2	113,5
2017	61.830	2.027.547	21.193.135	113,2	118,2	115,7
2018	64.978	2.149.372	21.806.765	118,9	125,3	119,0
2019	91.701	2.124.695	22.163.110	167,8	123,9	120,9
2020	64.642	1.656.741	15.580.308	118,3	96,6	85,0
2021	90.511	2.085.422	19.865.249	165,6	121,6	108,4
2022	97.515	2.338.602	22.448.264	178,5	136,4	122,5
2023	97.328	2.344.150	22.788.556	178,1	136,7	124,4

Quelle: AdTLR, Raumordnung und Statistik, Tourismusstatistik

Tabelle 8.6: Nächtigungen nach Unterkunftsarten - Sommer 2023

Kategorie	Nächtigungen			in %		
	Nesselwängle	Bezirk RE	Tirol	Nesselwängle	Bezirk RE	Tirol
Gewerblich	62.955	1.562.055	15.781.623	64,7	66,6	69,3
davon **** / ****	49.319	738.034	7.888.227	50,7	31,5	34,6
***	G	295.883	3.470.892	G	12,6	15,2
** / *	G	187.781	1.743.642	G	8,0	7,7
Fewo gewerblich	3.073	340.357	2.678.862	3,2	14,5	11,8
Privat	1.153	79.490	633.879	1,2	3,4	2,8
Fewo privat	23.489	369.275	3.615.238	24,1	15,8	15,9
Campingplätze	-	278.613	1.898.422	-	11,9	8,3
Sonst. Unterkünfte	9.731	54.717	859.394	10,0	2,3	3,8
Gesamt	97.328	2.344.150	22.788.556	100,0	100,0	100,0

Quelle: Quelle: AdTLR, Raumordnung und Statistik, Tourismusstatistik  
 G = Geheim, da weniger als 3 Betriebe vorhanden

Abbildung 8.3: Nächtigungsentwicklung im Vergleich Winter zu Sommer

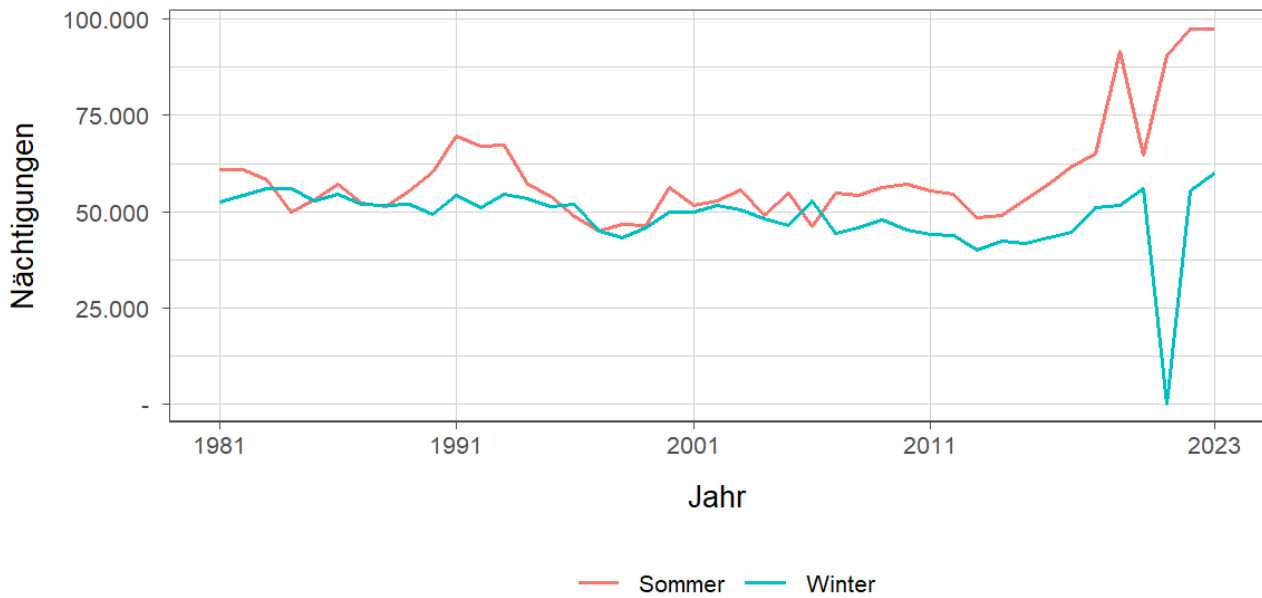


Tabelle 8.7: Betten - Winter 2023

Kategorie	Betten Winter			in %		
	Nesselwängle	Bezirk RE	Tirol	Nesselwängle	Bezirk RE	Tirol
Gewerblich	538	16.571	224.822	45,7	62,9	65,8
davon **** / ****	378	6.172	90.088	32,1	23,4	26,4
***	112	3.133	47.047	9,5	11,9	13,8
** / *	16	2.712	33.308	1,4	10,3	9,8
Fewo gewerblich	32	4.554	54.379	2,7	17,3	15,9
Privat	34	1.963	19.168	2,9	7,4	5,6
Fewo privat	359	6.605	84.979	30,5	25,1	24,9
Sonst. Unterkünfte	245	1.219	12.495	20,8	4,6	3,7
Gesamt	1.176	26.358	341.464	100,0	100,0	100,0

Quelle: Quelle: AdTLR, Raumordnung und Statistik, Tourismusstatistik  
 G = Geheim, da weniger als 3 Betriebe vorhanden

Tabelle 8.8: Betten - Sommer 2023

Kategorie	Betten Sommer			in %		
	Nesselwängle	Bezirk RE	Tirol	Nesselwängle	Bezirk RE	Tirol
Gewerblich	538	16.534	217.717	45,1	62,4	64,6
davon ***** / ****	378	6.102	86.552	31,7	23,0	25,7
***	112	3.199	46.198	9,4	12,1	13,7
** / *	16	2.616	32.060	1,3	9,9	9,5
Fewo gewerblich	32	4.617	52.907	2,7	17,4	15,7
Privat	32	1.927	18.506	2,7	7,3	5,5
Fewo privat	355	6.536	82.554	29,8	24,7	24,5
Sonst. Unterkünfte	267	1.498	18.363	22,4	5,7	5,4
Gesamt	1.192	26.495	337.140	100,0	100,0	100,0

Quelle: Quelle: AdTLR, Raumordnung und Statistik, Tourismusstatistik

G = Geheim, da weniger als 3 Betriebe vorhanden

Tabelle 8.9: Auslastung 2023

Kategorie	Auslastung in % <sup>1</sup>					
	Nesselwängle		Bezirk RE		Tirol	
	Winter	Sommer	Winter	Sommer	Winter	Sommer
Gewerblich	43,9	63,6	40,6	51,3	46,8	39,4
davon ***** / ****	51,5	70,9	53,2	65,7	54,3	49,5
***	G	G	34,3	50,3	45,9	40,8
** / *	G	G	29,3	39,0	38,2	29,6
Fewo gewerblich	44,0	52,2	34,5	40,1	40,4	27,5
Privat	8,7	19,6	16,2	22,4	23,5	18,6
Fewo privat	22,5	36,0	25,6	30,7	32,4	23,8
Sonst. Unterkünfte	G	19,8	16,6	19,9	20,3	25,4
Gesamt	28,3	44,4	33,9	42,4	40,9	33,7

Quelle: Quelle: AdTLR, Raumordnung und Statistik, Tourismusstatistik

<sup>1</sup> Winter: 100 Prozent entsprechen 181 (bzw. 182 im Schaltjahr) Vollbelegungstagen

Sommer: 100 Prozent entsprechen 184 Vollbelegungstagen

Aus Datenverfügbarkeitsgründen wurde die Auslastung mit der Bettenzahl des Vorjahres berechnet

G = Geheim, da weniger als 3 Betriebe vorhanden

## 9 Grundversorgung der Tiroler Bevölkerung

Tabelle 9.1: Einrichtungen zur Grundversorgung der Tiroler Bevölkerung 2023

Einrichtungen	Nesselwängle	Bezirk RE	Tirol
Nahversorger	-	48	690
Verkaufsfläche der Nahversorger (in m <sup>2</sup> )	-	16.518	356.831
Verkaufsfläche (in m <sup>2</sup> /Einwohner)	-	0	0
Metzger	-	5	149
Baecker	1	18	374
Polizeiinspektion	-	5	78
Praktischer_Arzt	-	26	674
Zahnheilkunde	-	13	427
Apotheke	-	3	131
Hausapotheke	-	6	55
Altersheim	-	2	93
Postamt	-	1	37
Postpartner	-	6	114
Bankfiliale	1	24	409
Tankstelle	-	19	304
Kinderkrippe	1	10	310
Kindergarten	1	34	484
Hort	1	5	114
Volksschule	1	31	351
Mittelschule	-	6	106
Sonderschule	-	-	20
Poly	-	1	28
AHS	-	1	27

Quelle: Quelle: AdTLR, Raumordnung und Statistik, Tourismusstatistik, Erhebung zur Grundversorgung der Tiroler Bevölkerung



# 10 Gemeindefinanzen

Tabelle 10.1: Eigene Steuern <sup>1</sup>

Jahr	Steuern in Tsd. Euro			Index 2013 = 100		
	Nesselwängle	Bezirk RE	Tirol	Nesselwängle	Bezirk RE	Tirol
2013	173	17.134	352.594	100,0	100,0	100,0
2014	164	16.534	332.524	94,6	96,5	94,3
2015	158	16.139	345.545	91,5	94,2	98,0
2016	171	17.024	360.435	98,6	99,4	102,2
2017	179	17.423	373.058	103,4	101,7	105,8
2018	199	18.388	388.551	115,1	107,3	110,2
2019	223	19.163	405.946	128,7	111,8	115,1
2020	219	18.561	400.991	126,8	108,3	113,7
2021	199	18.199	400.778	114,7	106,2	113,7
2022	287	21.251	446.231	165,9	124,0	126,6

Quelle: AdTLR, Abt. Gemeinden, Die Finanzlage der Gemeinden Tirols

Tabelle 10.2: Eigene Steuern pro Einwohner

Jahr	Pro Einwohner in Euro			Index 2013 = 100		
	Nesselwängle	Bezirk RE	Tirol	Nesselwängle	Bezirk RE	Tirol
2013	405	541	488	100,0	100,0	100,0
2014	379	522	456	93,8	96,4	93,4
2015	348	504	467	85,9	93,1	95,7
2016	378	525	483	93,3	97,1	98,9
2017	394	536	497	97,3	99,0	101,7
2018	434	563	515	107,3	104,0	105,4
2019	482	584	536	119,2	107,9	109,7
2020	481	562	528	119,0	103,8	108,0
2021	430	547	525	106,3	101,1	107,4
2022	626	632	579	154,7	116,9	118,5

Quelle: AdTLR, Abt. Gemeinden, Die Finanzlage der Gemeinden Tirols

<sup>1</sup> Ausschließliche Gemeindeabgaben i. S. des Finanzausgleichsgesetzes  
(Grundsteuer A und B, Kommunalsteuer, Sonstige Steuern)

Abbildung 10.1: Entwicklung der Eigenen Steuern

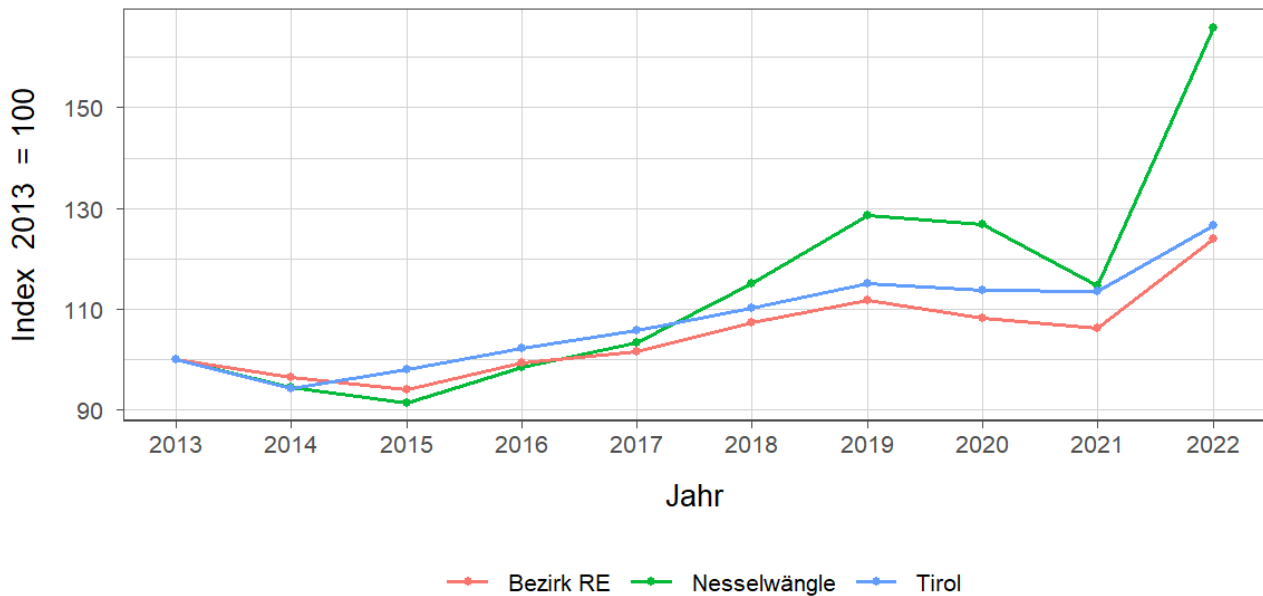


Tabelle 10.3: Abgabenertragsanteile <sup>1</sup>

Jahr	Abgabenertragsanteile in Tsd. Euro			Index 2013 = 100		
	Nesselwängle	Bezirk RE	Tirol	Nesselwängle	Bezirk RE	Tirol
2013	320	24.177	613.323	100,0	100,0	100,0
2014	443	28.432	696.908	138,8	117,6	113,6
2015	459	29.729	733.155	143,6	123,0	119,5
2016	463	30.104	751.116	144,7	124,5	122,5
2017	488	30.334	756.870	152,7	125,5	123,4
2018	490	31.698	792.641	153,3	131,1	129,2
2019	529	33.966	851.034	165,5	140,5	138,8
2020	495	31.138	777.780	155,0	128,8	126,8
2021	592	36.460	907.213	185,3	150,8	147,9
2022	643	41.199	1.031.610	201,2	170,4	168,2

Quelle: AdTLR, Abt. Gemeinden, Die Finanzlage der Gemeinden Tirols

Tabelle 10.4: Abgabenertragsanteile pro Einwohner

Jahr	Pro Einwohner in Euro			Index 2013 = 100		
	Nesselwängle	Bezirk RE	Tirol	Nesselwängle	Bezirk RE	Tirol
2013	747	763	849	100,0	100,0	100,0
2014	1.026	897	956	137,5	117,5	112,6
2015	1.006	928	992	134,7	121,6	116,8
2016	1.023	929	1.007	137,1	121,7	118,5
2017	1.073	932	1.008	143,7	122,2	118,6
2018	1.067	970	1.050	142,9	127,1	123,6
2019	1.144	1.034	1.123	153,3	135,5	132,2
2020	1.086	942	1.023	145,4	123,4	120,5
2021	1.282	1.095	1.187	171,6	143,5	139,8
2022	1.401	1.226	1.337	187,7	160,6	157,5

Quelle: AdTLR, Abt. Gemeinden, Die Finanzlage der Gemeinden Tirols

<sup>1</sup> Anteile der Gemeinden an den gemeinschaftlichen Bundesabgaben lt. Finanzausgleichsgesetzes

Abbildung 10.2: Entwicklung der Abgabenertragsanteile

