

Regionsprofil Statistik 2023

Schwendau

Gemeinde 70927



Übergeordneter Planungsverband der Gemeinde

Planungsverband	Einwohner
Zillertal	37.841

Impressum

Titel	Regionsprofil Statistik 2023 - Schwendau - Gemeinde 70927
Ausgabe	1. Ausgabe
Datum	16. Februar 2024
Herausgeber	Amt der Tiroler Landesregierung Abteilung Raumordnung und Statistik Landesstatistik Tirol
Bearbeitung	MMag. Mario Stadler
Redaktion	Mag. Manfred Kaiser
Adresse	Landhaus 2 Heiliggeiststraße 7-9 6020 Innsbruck
Telefon	0043-512-508-3632
Email	raumordnung.statistik@tirol.gv.at
Website	https://www.tirol.gv.at/statistik



Anmerkungen

Nachdruck - auch auszugsweise - ist nur mit Quellenangabe gestattet.

Wenn bei Begriffen, die sich auf Personengruppen beziehen, nur die männliche Form gewählt wurde, so ist dies nicht geschlechtsspezifisch gemeint, sondern geschah ausschließlich aus Gründen der besseren Lesbarkeit.

Inhaltsverzeichnis

Tabellenverzeichnis	iv
Abbildungsverzeichnis	v
1 Flächen	1
2 Naturschutzgebiete	2
3 Bauentwicklung	3
4 Wohnbevölkerung	5
5 Privathaushalte	8
6 Wirtschaft und Beschäftigung	9
7 Land- und Forstwirtschaft	11
8 Tourismus	13
9 Grundversorgung der Tiroler Bevölkerung	18
10 Gemeindefinanzen	19

Tabellenverzeichnis

1.1 Flächennutzung 2023	1
1.2 Widmungsbestand 2022	1
2.1 Naturschutz 2023	2
3.1 Anzahl der Gebäude 2023	3
3.2 Überwiegende Gebäudenutzung 2023	3
3.3 Anzahl der Wohnungen 2023	4
4.1 Anzahl und Entwicklung der Wohnbevölkerung	5
4.2 Altersstruktur 2023	5
4.3 Höchste abgeschlossene Ausbildung 2021	6
4.4 Veränderung der Wohnbevölkerung seit 1961 - Volkszählung bzw. Registerzählung	6
4.5 Veränderung der Wohnbevölkerung - Bevölkerungsregister	6
4.6 Wanderungen	7
4.7 Geburten und Sterbefälle	7
5.1 Anzahl und Entwicklung der Privathaushalte	8
5.2 Durchschnittliche Haushaltsgröße	8
5.3 Anzahl und Entwicklung der Einpersonenhaushalte	8
6.1 Erwerbstätige am Arbeitsort (gesamt)	9
6.2 Erwerbstätige am Arbeitsort nach wirtschaftlicher Zugehörigkeit	9
6.3 Erwerbstätige am Wohn- und Arbeitsort	10
6.4 Berufspendler	10
7.1 Anzahl und Entwicklung der Land- und Forstwirtschaftlichen Betriebe	11
7.2 Betriebe nach Erwerbsart 2020	11
7.3 Betriebe mit Erschwernispunkten 2020	12
8.1 Nächtigungsentwicklung - Winter seit 1981	13
8.2 Nächtigungsentwicklung - Winter 2012 bis 2023	13
8.3 Nächtigungen nach Unterkunftsarten - Winter 2023	14
8.4 Nächtigungsentwicklung - Sommer seit 1981	14
8.5 Nächtigungsentwicklung - Sommer 2012 bis 2023	15
8.6 Nächtigungen nach Unterkunftsarten - Sommer 2023	15
8.7 Betten - Winter 2023	16
8.8 Betten - Sommer 2023	17
8.9 Auslastung 2023	17
9.1 Einrichtungen zur Grundversorgung der Tiroler Bevölkerung 2023	18
10.1 Eigene Steuern ¹	19
10.2 Eigene Steuern pro Einwohner	19
10.3 Abgabenertragsanteile ¹	20
10.4 Abgabenertragsanteile pro Einwohner	20

Abbildungsverzeichnis

3.1 Entwicklung der Anzahl an Gebäuden	3
4.1 Entwicklung der Wohnbevölkerung	5
6.1 Entwicklung der Erwerbstätigen am Arbeitsort	9
7.1 Entwicklung der Anzahl an land- und forstwirtschaftlichen Betrieben	11
8.1 Nächtigungsentwicklung im Winter	13
8.2 Nächtigungsentwicklung im Sommer	15
8.3 Nächtigungsentwicklung im Vergleich Winter zu Sommer	16
10.1 Entwicklung der Eigenen Steuern	20
10.2 Entwicklung der Abgabenertragsanteile	21

1 Flächen

Tabelle 1.1: Flächennutzung 2023

Flächenart in km ²	Schwendau	Bezirk SZ	Tirol
Fläche	17,4	1.843,2	12.648,4
Dauersiedlungsraum	3,7	205,6	1.573,0
Anteil am Dauersiedlungsraum	21,1	11,2	12,4

Quelle: Bundesamt für Eich- und Vermessungswesen

Tabelle 1.2: Widmungsbestand 2022

Widmungskategorie	Fläche in ha	m ² / Einwohner			Anteil am DSR in %		
		Schwendau	Bezirk SZ	Tirol	Schwendau	Bezirk SZ	Tirol
Bauland und Sonderflächen ¹	56,9	308,8	313,6	293,1	15,5	13,2	14,4
Wohngebiete	20,7						
Mischgebiete	19,1						
Gewerbe- und Industriegebiete	1,1						
Baulandähnliche Sonderflächen	16,1						
Landwirtschaftliche Sonderflächen	7,3						

Quelle: AdTLR, Abt. Raumordnung und Statistik

¹ ausgenommen freilandähnliche Sonderflächen und landwirtschaftliche Sonderflächen

DSR = Dauersiedlungsraum

2 Naturschutzgebiete

Tabelle 2.1: Naturschutz 2023

Schutzgebiete	Fläche in ha	Anteil an Gesamtfläche in %	Anteil der Schutzgebiete an der Gesamtfläche in %	
			Schwendau	Bezirk SZ Tirol
Nationalpark Kernzonen	-	-	-	2,7
Nationalpark Außenzonen	-	-	-	2,1
Naturschutzgebiete	-	-	17,7	5,9
Landschaftsschutzgebiete	-	-	1,9	5,3
Geschützte Landschaftsteile	1	0,1	0,1	0,1
Ruhegebiete	-	-	25,2	10,8
Sonderschutzgebiete	-	-	-	0,0
Schutzgebiete insgesamt	1	0,1	44,9	26,9

Quelle: AdTLR, Abt. Umweltschutz

3 Bauentwicklung

Tabelle 3.1: Anzahl der Gebäude 2023

Jahr	Gebäude			Index 2001 = 100		
	Schwendau	Bezirk SZ	Tirol	Schwendau	Bezirk SZ	Tirol
1971	187	10.736	91.331	44,2	55,0	56,6
1981	249	13.747	116.875	58,9	70,4	72,5
1991	347	16.515	138.537	82,0	84,5	85,9
2001	423	19.534	161.261	100,0	100,0	100,0
2011	461	21.936	177.745	109,0	112,3	110,2
2021	511	24.053	193.876	120,8	123,1	120,2
2023	581	26.229	213.503	137,4	134,3	132,4

Quelle: Statistik Austria, Gebäude und Wohnungsregister

Abbildung 3.1: Entwicklung der Anzahl an Gebäuden

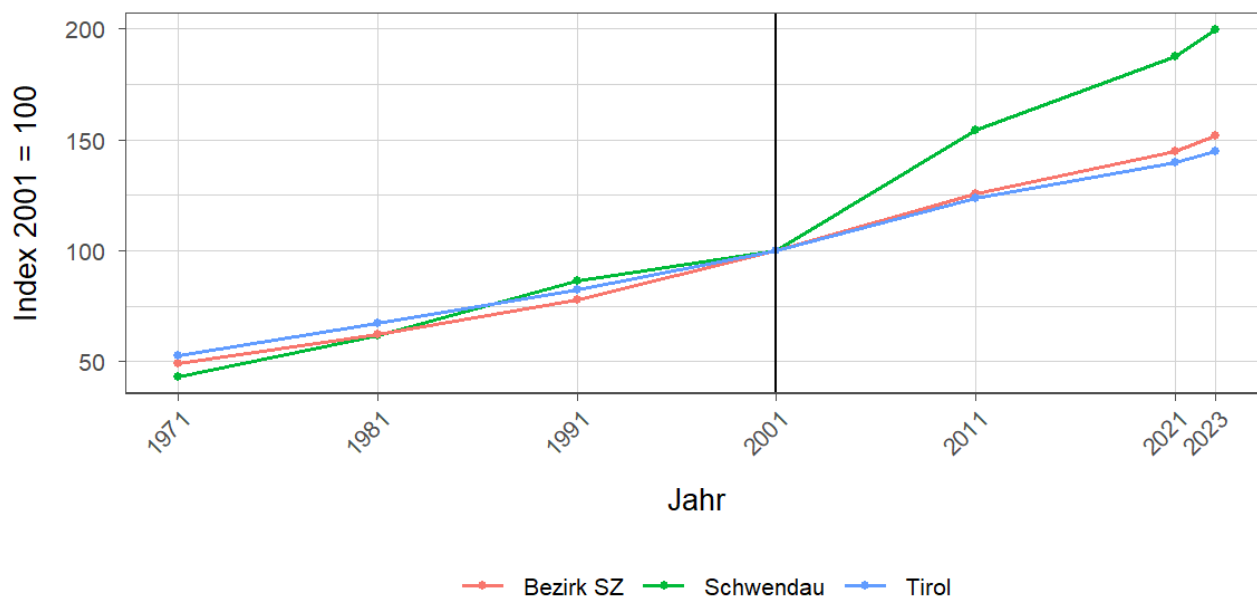


Tabelle 3.2: Überwiegende Gebäudenutzung 2023

Gebäudenutzung	Anzahl	Anzahl an allen Gebäuden in %		
	Schwendau	Bezirk SZ	Tirol	
Gebäude mit einer Wohnung	231	39,8	43,8	45,2
Gebäude mit zwei oder mehr Wohnungen	226	38,9	36,2	34,7
Wohngebäude von Gemeinschaften	2	0,3	0,3	0,3
Hotels und ähnliche Gebäude	41	7,1	5,7	4,1
Andere Gebäude ¹	81	13,9	14,0	15,7

Quelle: Statistik Austria, Gebäude und Wohnungsregister

¹ umfasst Bürogebäude, Gebäude des Groß- oder Einzelhandels, Gebäude des Verkehrs- oder Nachrichtenwesens, Werkstätten, Industrie- oder Lagerhallen, Gebäude für Kultur- und Freizeitzwecke sowie des Bildungs- und Gesundheitswesens, Gebäude mit sonstiger Nutzung.

Tabelle 3.3: Anzahl der Wohnungen 2023

Jahr	Wohnungen			Index 2001 = 100		
	Schwendau	Bezirk SZ	Tirol	Schwendau	Bezirk SZ	Tirol
1971	209	15.851	160.196	43,3	49,0	52,8
1981	299	20.198	203.762	61,9	62,4	67,1
1991	417	25.215	249.774	86,3	77,9	82,3
2001	483	32.378	303.632	100,0	100,0	100,0
2011	745	40.619	375.583	154,2	125,5	123,7
2021	906	46.805	423.796	187,6	144,6	139,6
2023	963	49.149	439.539	199,4	151,8	144,8

Quelle: Statistik Austria, Gebäude und Wohnungsregister

4 Wohnbevölkerung

Tabelle 4.1: Anzahl und Entwicklung der Wohnbevölkerung

Jahr	Personen			Index 2001 = 100		
	Schwendau	Bezirk SZ	Tirol	Schwendau	Bezirk SZ	Tirol
1961	754	48.321	462.899	52,8	64,6	68,7
1971	1.020	57.288	540.771	71,4	76,6	80,3
1981	1.175	62.589	586.663	82,2	83,6	87,1
1991	1.304	68.692	631.410	91,3	91,8	93,8
2001	1.429	74.834	673.504	100,0	100,0	100,0
2011	1.596	79.103	709.319	111,7	105,7	105,3
2021	1.767	85.136	762.652	123,7	113,8	113,2
2023	1.843	86.511	771.304	129,0	115,6	114,5

Quelle: Statistik Austria, (bis inkl. 2001) Volkszählung, (ab 2011) Registerzählung

Abbildung 4.1: Entwicklung der Wohnbevölkerung

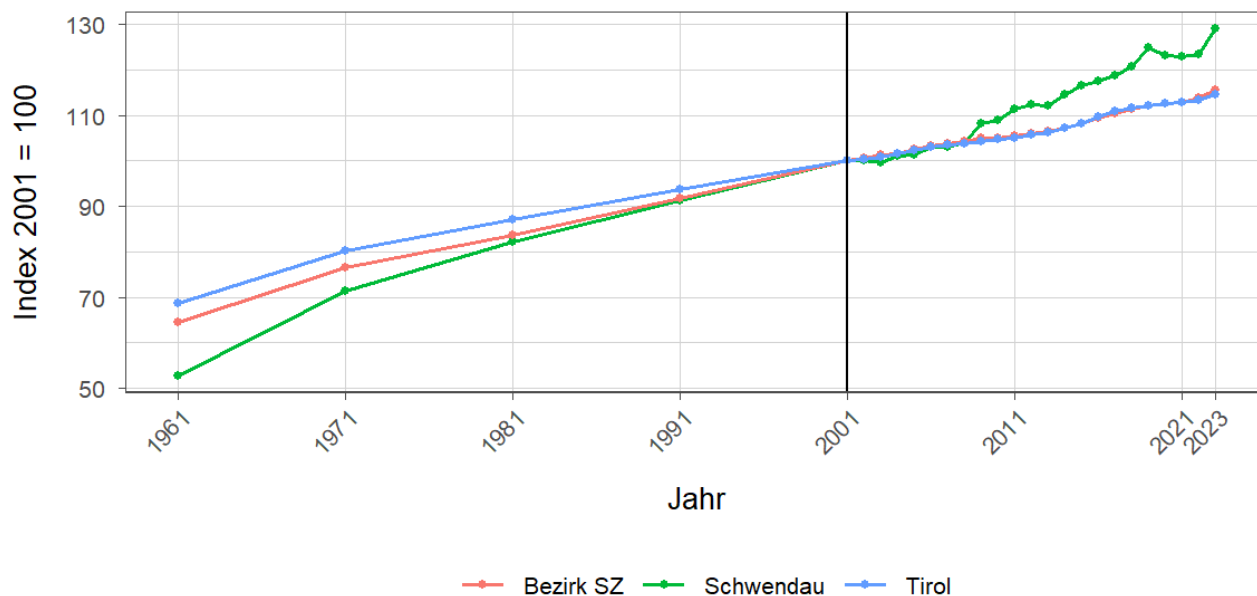


Tabelle 4.2: Altersstruktur 2023

Alter	Personen			in % der Wohnbevölkerung		
	Schwendau	Bezirk SZ	Tirol	Schwendau	Bezirk SZ	Tirol
unter 15	323	13.330	112.127	17,5	15,4	14,5
15 bis 64	1.213	57.482	512.918	65,8	66,4	66,5
65 oder älter	307	15.699	146.259	16,7	18,1	19,0

Quelle: Statistik Austria, (bis inkl. 2001) Volkszählung, (ab 2011) Bevölkerungsregister

Tabelle 4.3: Höchste abgeschlossene Ausbildung 2021

Bildung	Personen			in % der Wohnbevölkerung im Alter von 15 u. mehr Jahren		
	Schwendau	Bezirk SZ	Tirol	Schwendau	Bezirk SZ	Tirol
Pflichtschule	407	19.883	159.879	27,8	27,6	24,5
Lehrabschluss	554	25.888	212.344	37,8	35,9	32,6
Berufsbild. mittlere S.	266	11.528	98.123	18,1	16,0	15,1
Allg. bild. höhere S.	39	2.919	36.447	2,7	4,1	5,6
Berufsbild. höhere S.	108	4.960	48.281	7,4	6,9	7,4
Kolleg	7	358	4.370	0,5	0,5	0,7
Akademie	23	1.129	13.080	1,6	1,6	2,0
Hochschule	62	5.359	79.173	4,2	7,4	12,1

Quelle: Statistik Austria, Abgestimmte Erwerbsstatistik

Tabelle 4.4: Veränderung der Wohnbevölkerung seit 1961 - Volkszählung bzw. Registerzählung

Jahr	Insgesamt	Wanderungs- saldo	Geburten- bilanz	in % der Wohnbevölkerung 1961		
				Insgesamt	Wanderungs- saldo	Geburten- bilanz
1961/1971	266	65	201	35,3	8,6	26,7
1971/1981	155	21	134	20,6	2,8	17,8
1981/1991	129	31	98	17,1	4,1	13,0
1991/2001	125	28	97	16,6	3,7	12,9
2001/2011	167	62	105	22,1	8,2	13,9
2011/2021	171	58	113	22,7	7,7	15,0

Quelle: Statistik Austria, Volkszählung bzw. Bevölkerungsregister

Tabelle 4.5: Veränderung der Wohnbevölkerung - Bevölkerungsregister

Jahr	Insgesamt	Wanderungs- saldo	Geburten- bilanz	jährliche Veränderung in %		
				Insgesamt	Wanderungs- saldo	Geburten- bilanz
2016	15	-6	21	0,9	-0,4	1,3
2017	31	14	17	1,8	0,8	1,0
2018	62	53	9	3,6	3,1	0,5
2019	-25	-34	9	-1,4	-1,9	0,5
2020	-2	-8	6	-0,1	-0,5	0,3
2021	5	-7	12	0,3	-0,4	0,7
2022	82	59	23	4,7	3,3	1,3
2016/2022	168	71	97	10,1	4,3	5,8

Quelle: Statistik Austria, Bevölkerungsregister

Tabelle 4.6: Wanderungen

Jahr	Personen			jährliche Veränderung in %		
	Zuzüge	Wegzüge	Saldo	Zuzüge	Wegzüge	Saldo
2016	120	126	-6	7,1	7,5	-0,4
2017	125	111	14	7,4	6,5	0,8
2018	173	120	53	10,0	7,0	3,1
2019	103	137	-34	5,8	7,7	-1,9
2020	97	105	-8	5,5	6,0	-0,5
2021	86	93	-7	4,9	5,3	-0,4
2022	150	91	59	8,5	5,2	3,3
2016/2022	854	783	71	51,3	47,1	4,3

Quelle: Statistik Austria, Wanderungsstatistik

Tabelle 4.7: Geburten und Sterbefälle

Jahr	Personen			jährliche Veränderung in %		
	Geburten	Sterbefällr	Saldo	Geburten	Sterbefällr	Saldo
2016	26	5	21	1,5	0,3	1,3
2017	23	6	17	1,4	0,4	1,0
2018	16	7	9	0,9	0,4	0,5
2019	20	11	9	1,1	0,6	0,5
2020	20	14	6	1,1	0,8	0,3
2021	20	8	12	1,1	0,5	0,7
2022	31	8	23	1,8	0,5	1,3
2016/2022	156	59	97	9,4	3,5	5,8

Quelle: Statistik Austria, Natürliche Bevölkerungsbewegung

5 Privathaushalte

Tabelle 5.1: Anzahl und Entwicklung der Privathaushalte

Jahr	Haushalte			Index 2001 = 100		
	Schwendau	Bezirk SZ	Tirol	Schwendau	Bezirk SZ	Tirol
1961	158	12.274	123.705	34,8	44,4	47,5
1971	205	15.254	157.267	45,2	55,1	60,3
1981	280	19.065	188.898	61,7	68,9	72,5
1991	362	22.656	219.783	79,7	81,9	84,3
2001	454	27.672	260.660	100,0	100,0	100,0
2011	579	31.507	296.712	127,5	113,9	113,8
2021	687	35.812	334.096	151,3	129,4	128,2

Quelle: Statistik Austria, Volkszählung bzw. Registerzählung, Abgestimmte Erwerbsstatistik

Tabelle 5.2: Durchschnittliche Haushaltsgröße

Jahr	Personen pro Haushalte		
	Schwendau	Bezirk SZ	Tirol
1961	4,8	3,9	3,7
1971	5,0	3,7	3,4
1981	4,2	3,3	3,1
1991	3,6	3,0	2,8
2001	3,1	2,7	2,6
2011	2,8	2,5	2,4
2021	2,6	2,4	2,2

Quelle: Statistik Austria, Volkszählung bzw. Registerzählung, Abgestimmte Erwerbsstatistik

Tabelle 5.3: Anzahl und Entwicklung der Einpersonenhaushalte

Jahr	Haushalte			in % der Privathaushalte		
	Schwendau	Bezirk SZ	Tirol	Schwendau	Bezirk SZ	Tirol
1961	17	1.444	16.090	10,8	11,8	13,0
1971	16	2.265	31.826	7,8	14,8	20,2
1981	26	3.678	44.728	9,3	19,3	23,7
1991	43	4.966	55.078	11,9	21,9	25,1
2001	71	7.300	77.310	15,6	26,4	29,7
2011	134	9.261	100.474	23,1	29,4	33,9
2021	183	11.565	121.247	26,6	32,3	36,3

Quelle: Quelle: Statistik Austria, Volkszählung bzw. Registerzählung, Abgestimmte Erwerbsstatistik

6 Wirtschaft und Beschäftigung

Tabelle 6.1: Erwerbstätige am Arbeitsort (gesamt)

Jahr	Personen			Index 2001 = 100		
	Schwendau	Bezirk SZ	Tirol	Schwendau	Bezirk SZ	Tirol
1961	258	20.828	210.522	62,8	65,2	69,6
1971	225	21.893	207.802	54,7	68,5	68,7
1981	263	26.440	243.508	64,0	82,7	80,6
1991	347	28.615	272.092	84,4	89,5	90,0
2001	411	31.966	302.291	100,0	100,0	100,0
2011	447	34.594	328.424	108,8	108,2	108,6
2021	423	39.862	373.489	102,9	124,7	123,6

Quelle: Statistik Austria, Volkszählung bzw. Registerzählung

Abbildung 6.1: Entwicklung der Erwerbstätigen am Arbeitsort

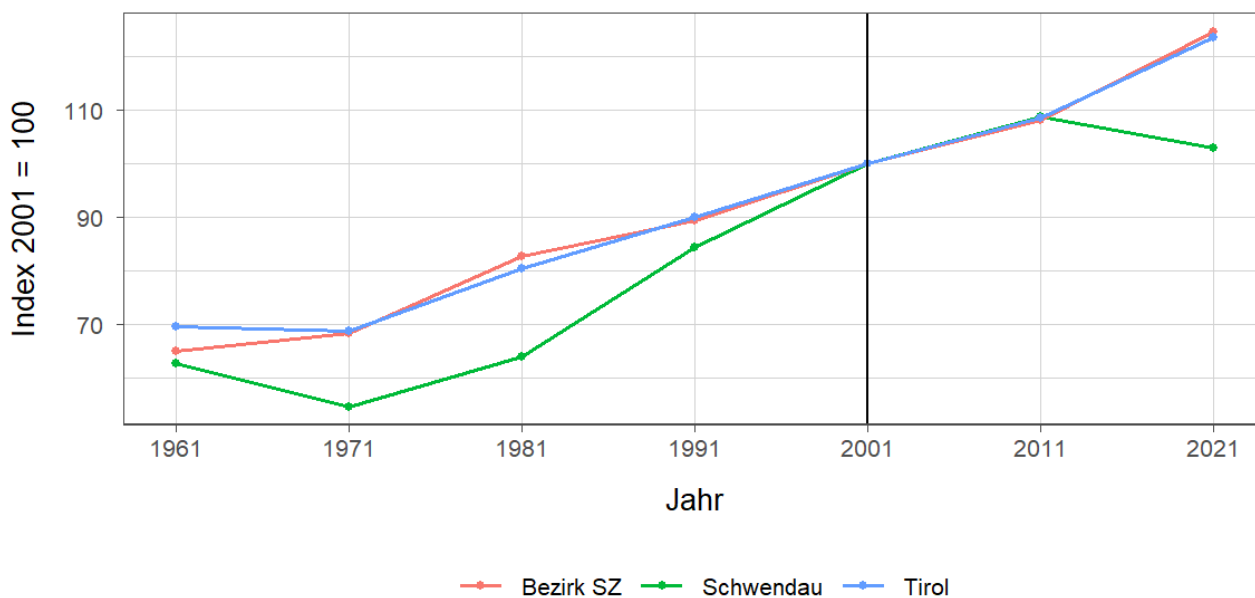


Tabelle 6.2: Erwerbstätige am Arbeitsort nach wirtschaftlicher Zugehörigkeit

Jahr	gesamt	Land- und Forstwirtschaft	Gewerbe und Industrie	darunter Bauwesen	Dienstleistungen	darunter Beyerbergung und Gaststättenwesen
1961	258	184	41	20	33	8
1971	225	89	33	7	103	39
1981	263	77	53	24	133	84
1991	347	55	46	6	246	112
2001	411	53	45	15	313	124
2011	447	50	95	76	302	95
2021	423	34	91	79	298	89

Quelle: Statistik Austria, Volkszählung bzw. Registerzählung, Abgestimmte Erwerbsstatistik

Tabelle 6.3: Erwerbstätige am Wohn- und Arbeitsort

Jahr	am Wohnort		am Arbeitsort	
	weiblich	männlich	weiblich	männlich
1961	-	-	99	159
1971	106	262	81	144
1981	161	333	110	153
1991	178	393	145	202
2001	240	428	177	234
2011	292	435	214	233
2021	402	482	227	196

Quelle: Quelle: Statistik Austria, Volkszählung bzw. Registerzählung, Abgestimmte Erwerbsstatistik

Tabelle 6.4: Berufspendler

Jahr	Gemeinde- einpendler	Gemeinde- binnenpendler	Gemeinde- auspendler	Pendler- saldo absolut	Index des Pendler- saldos ¹
1961	19	-	88	-69	79
1971	16	46	159	-143	61
1981	34	71	265	-231	53
1991	152	70	376	-224	61
2001	220	96	477	-257	62
2011	268	76	548	-280	61
2021	231	82	692	-461	48

Quelle: Quelle: Statistik Austria, Volkszählung bzw. Registerzählung, Abgestimmte Erwerbsstatistik

¹ = (Erwerbstätige am Arbeitsort / Erwerbstätige am Wohnort)*100

Ein Wert unter 100: Zahl der Auspendler aus den Gemeinden in einer Region überwiegt

Ein Wert über 100: Zahl der Einpendler in Gemeinden einer Region überwiegt

Gemeindeeinpendler, Gemeindeauspendler: Personen, deren Wohn- und Arbeitsort in verschiedenen Gemeinden liegen, also Personen, die über Gemeindegrenzen hinweg pendeln.

Erwerbstätige: Personen ab 15 Jahren, die einer bezahlten Tätigkeit von mindestens einer Wochenstunde nachgehen, Selbständige und mithelfende Familienangehörige, Präsenz- und Zivildienstler sind eingeschlossen, Personen in Karenz werden nicht berücksichtigt.

7 Land- und Forstwirtschaft

Tabelle 7.1: Anzahl und Entwicklung der Land- und Forstwirtschaftlichen Betriebe

Jahr	Betriebe			Index 1999 = 100		
	Schwendau	Bezirk SZ	Tirol	Schwendau	Bezirk SZ	Tirol
1960	46	2.806	25.365	86,8	121,5	139,1
1970	46	2.683	23.600	86,8	116,2	129,4
1980	43	2.447	20.913	81,1	106,0	114,7
1990	46	2.390	19.739	86,8	103,5	108,2
1999	53	2.309	18.238	100,0	100,0	100,0
2010	51	2.043	16.215	96,2	88,5	88,9
2020	49	1.860	14.215	92,5	80,6	77,9

Quelle: Statistik Austria, Land- und Forstwirtschaftliche Betriebszählung bzw. Agrarstrukturerhebung

Abbildung 7.1: Entwicklung der Anzahl an land- und forstwirtschaftlichen Betrieben

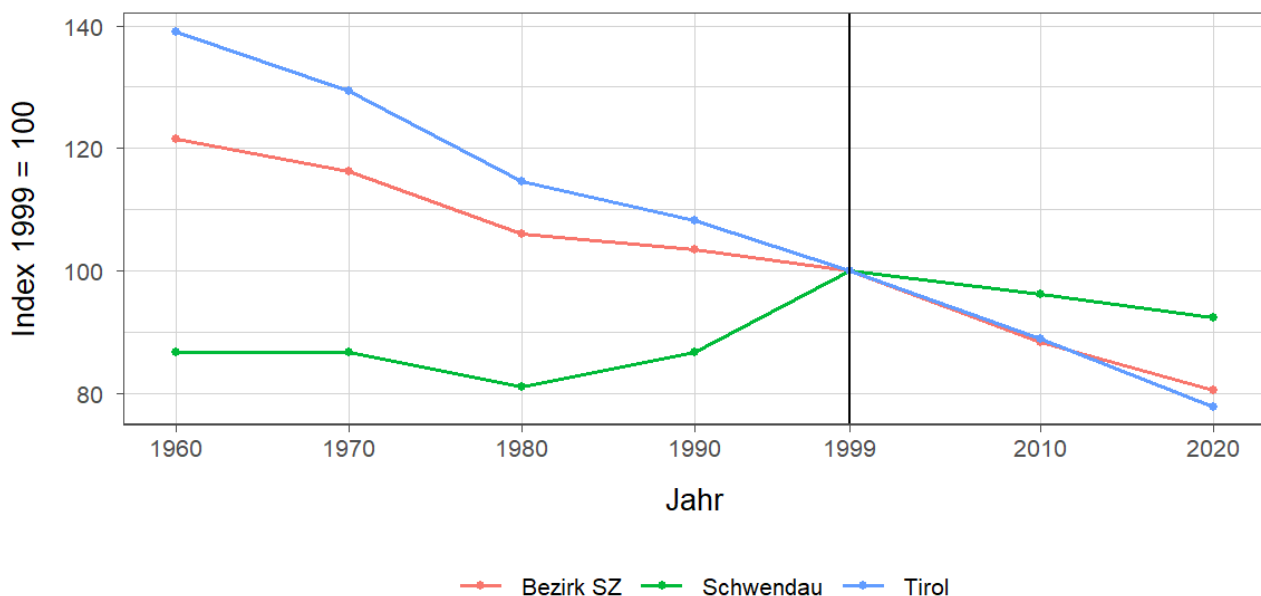


Tabelle 7.2: Betriebe nach Erwerbsart 2020

Erwerbsart	Betriebe			Anteil an allen Betrieben in %		
	Schwendau	Bezirk SZ	Tirol	Schwendau	Bezirk SZ	Tirol
Haupterwerb	29	868	4.749	59,2	46,7	33,4
Nebenerwerb	17	808	7.916	34,7	43,4	55,7
Pers.Gem.	1	40	322	2,0	2,2	2,3
jur. Person	2	144	1.228	4,1	7,7	8,6

Quelle: Statistik Austria, Agrarstrukturerhebung

Pers.Gem: Personengemeinschaften

jur. Person: Juristische Personen

Tabelle 7.3: Betriebe mit Erschwernispunkten 2020

EP-GR ¹	Betriebe			Anteil an allen Betrieben in %		
	Schwendau	Bezirk SZ	Tirol	Schwendau	Bezirk SZ	Tirol
EP-GR 1	9	239	2.015	18,4	12,8	14,2
EP-GR 2	16	188	2.268	32,7	10,1	16,0
EP-GR 3	5	237	2.265	10,2	12,7	15,9
EP-GR 4	9	538	2.803	18,4	28,9	19,7
keine Erschwernis	10	658	4.864	20,4	35,4	34,2

Quelle: Quelle: Statistik Austria, Agrarstrukturerhebung

¹ Zuordnung der Betriebe nach Erschwernispunkten

Bei der Agrarstrukturerhebung 2020 wurden analog zum Grünen Bericht die Betriebe nach ihren Erschwernispunkten den Erschwernispunktgruppen (EP-Gruppe 1 bis 4) zugeordnet. Die Erschwernispunkte-Gruppen (EP-Gruppen) setzen sich wie folgt zusammen:

EP-Gruppe 1: 5 bis 90 Erschwernispunkte

EP-Gruppe 2: 91 bis 180 Erschwernispunkte

EP-Gruppe 3: 181 bis 270 Erschwernispunkte

EP-Gruppe 4: über 270 (bis maximal 540) Erschwernispunkte

Die Zuordnung der Erschwernispunkte wird im Rahmen des jährlichen Mehrfachantrag-Flächen durchgeführt. Das System der Erschwernispunktgruppen (EP-Gruppen) ist nur bedingt mit den bisherigen Systemen der Einteilung bergbäuerlicher Betriebe bzw. Erschwernisbeurteilung vergleichbar. Betriebe mit weniger als 5 Erschwernispunkten werden in der in der Gruppe „Ohne Erschwernis“ ausgewiesen.

8 Tourismus

Tabelle 8.1: Nächtigungsentwicklung - Winter seit 1981

Jahr	Nächtigungen			Index 2001 = 100		
	Schwendau	Bezirk SZ	Tirol	Schwendau	Bezirk SZ	Tirol
1981	40.998	2.511.188	17.771.714	28,9	61,5	75,6
1991	115.510	3.581.955	21.774.674	81,4	87,7	92,6
2001	141.841	4.083.001	23.503.160	100,0	100,0	100,0
2011	176.381	4.987.087	24.830.645	124,4	122,1	105,6
2021	638	64.536	712.998	0,4	1,6	3,0
2023	164.916	5.100.657	25.707.235	116,3	124,9	109,4

Quelle: AdTLR, Raumordnung und Statistik, Tourismusstatistik

Abbildung 8.1: Nächtigungsentwicklung im Winter

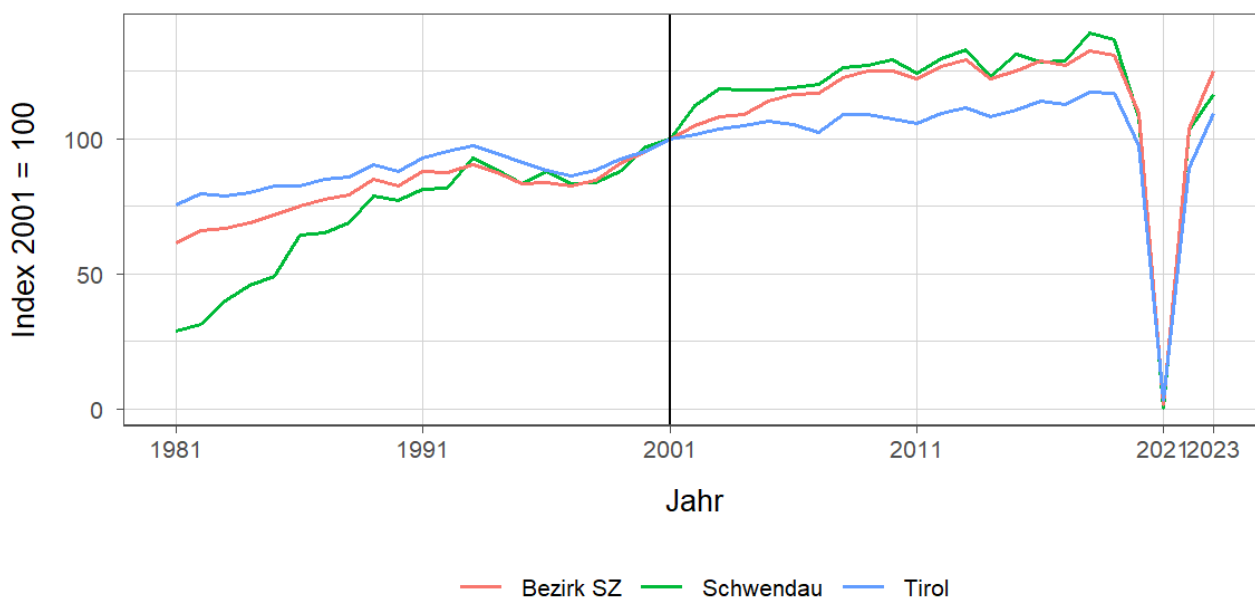


Tabelle 8.2: Nächtigungsentwicklung - Winter 2012 bis 2023

Jahr	Nächtigungen			Index 2012 = 100		
	Schwendau	Bezirk SZ	Tirol	Schwendau	Bezirk SZ	Tirol
2012	183.960	5.175.933	25.699.115	100,0	100,0	100,0
2013	188.285	5.267.590	26.220.929	102,4	101,8	102,0
2014	174.454	4.984.930	25.370.402	94,8	96,3	98,7
2015	186.206	5.104.987	25.960.806	101,2	98,6	101,0
2016	181.773	5.248.776	26.804.089	98,8	101,4	104,3
2017	182.326	5.190.775	26.463.873	99,1	100,3	103,0
2018	197.497	5.407.888	27.583.016	107,4	104,5	107,3
2019	193.681	5.333.331	27.485.847	105,3	103,0	107,0
2020	152.569	4.468.555	22.925.568	82,9	86,3	89,2
2021	638	64.536	712.998	0,3	1,2	2,8
2022	146.411	4.224.033	20.909.636	79,6	81,6	81,4
2023	164.916	5.100.657	25.707.235	89,6	98,5	100,0

Quelle: AdTLR, Raumordnung und Statistik, Tourismusstatistik

Tabelle 8.3: Nächtigungen nach Unterkunftsarten - Winter 2023

Kategorie	Nächtigungen			in %		
	Schwendau	Bezirk SZ	Tirol	Schwendau	Bezirk SZ	Tirol
Gewerblich	79.280	3.528.709	19.043.511	48,1	69,2	74,1
davon **** / ****	41.024	1.854.822	8.849.552	24,9	36,4	34,4
***	G	704.558	3.912.344	G	13,8	15,2
** / *	15.540	381.088	2.302.416	9,4	7,5	9,0
Fewo gewerblich	17.494	588.241	3.979.199	10,6	11,5	15,5
Privat	10.052	170.258	814.588	6,1	3,3	3,2
Fewo privat	75.584	1.228.030	4.978.196	45,8	24,1	19,4
Campingplätze	-	98.715	412.652	-	1,9	1,6
Sonst. Unterkünfte	G	74.945	458.288	G	1,5	1,8
Gesamt	164.916	5.100.657	25.707.235	100,0	100,0	100,0

Quelle: Quelle: AdTLR, Raumordnung und Statistik, Tourismusstatistik

G = Geheim, da weniger als 3 Betriebe vorhanden

Tabelle 8.4: Nächtigungsentwicklung - Sommer seit 1981

Jahr	Nächtigungen			Index 2001 = 100		
	Schwendau	Bezirk SZ	Tirol	Schwendau	Bezirk SZ	Tirol
1981	140.761	4.110.079	23.095.058	143,7	130,6	135,8
1991	144.106	4.131.354	23.561.062	147,1	131,3	138,5
2001	97.981	3.146.580	17.006.337	100,0	100,0	100,0
2011	89.720	3.679.738	18.068.597	91,6	116,9	106,2
2021	103.105	4.217.802	19.865.249	105,2	134,0	116,8
2023	110.117	4.657.190	22.788.556	112,4	148,0	134,0

Quelle: AdTLR, Raumordnung und Statistik, Tourismusstatistik

Abbildung 8.2: Nächtigungsentwicklung im Sommer

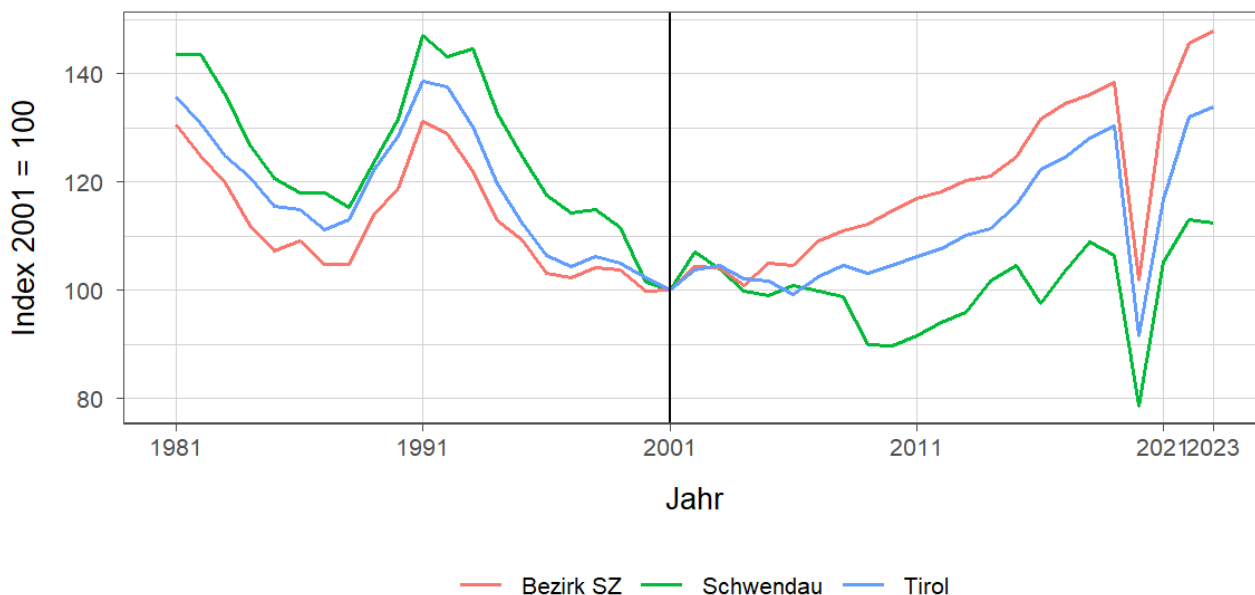


Tabelle 8.5: Nächtigungsentwicklung - Sommer 2012 bis 2023

Jahr	Nächtigungen			Index 2012 = 100		
	Swendau	Bezirk SZ	Tirol	Swendau	Bezirk SZ	Tirol
2012	92.289	3.723.487	18.325.187	100,0	100,0	100,0
2013	94.056	3.784.206	18.727.354	101,9	101,6	102,2
2014	99.669	3.813.139	18.959.548	108,0	102,4	103,5
2015	102.464	3.923.839	19.676.251	111,0	105,4	107,4
2016	95.555	4.140.407	20.796.138	103,5	111,2	113,5
2017	101.457	4.230.429	21.193.135	109,9	113,6	115,7
2018	106.810	4.287.921	21.806.765	115,7	115,2	119,0
2019	104.291	4.353.529	22.163.110	113,0	116,9	120,9
2020	77.157	3.205.751	15.580.308	83,6	86,1	85,0
2021	103.105	4.217.802	19.865.249	111,7	113,3	108,4
2022	110.748	4.583.242	22.448.264	120,0	123,1	122,5
2023	110.117	4.657.190	22.788.556	119,3	125,1	124,4

Quelle: AdTLR, Raumordnung und Statistik, Tourismusstatistik

Tabelle 8.6: Nächtigungen nach Unterkunftsarten - Sommer 2023

Kategorie	Nächtigungen			in %		
	Swendau	Bezirk SZ	Tirol	Swendau	Bezirk SZ	Tirol
Gewerblich	61.722	3.168.046	15.781.623	56,1	68,0	69,3
davon **** / ****	34.338	1.838.582	7.888.227	31,2	39,5	34,6
***	G	605.501	3.470.892	G	13,0	15,2
** / *	12.957	284.442	1.743.642	11,8	6,1	7,7
Fewo gewerblich	11.553	439.521	2.678.862	10,5	9,4	11,8
Privat	4.457	111.327	633.879	4,0	2,4	2,8
Fewo privat	43.938	799.192	3.615.238	39,9	17,2	15,9
Campingplätze	-	471.230	1.898.422	-	10,1	8,3
Sonst. Unterkünfte	-	107.395	859.394	-	2,3	3,8
Gesamt	110.117	4.657.190	22.788.556	100,0	100,0	100,0

Quelle: Quelle: AdTLR, Raumordnung und Statistik, Tourismusstatistik
 G = Geheim, da weniger als 3 Betriebe vorhanden

Abbildung 8.3: Nächtigungsentwicklung im Vergleich Winter zu Sommer

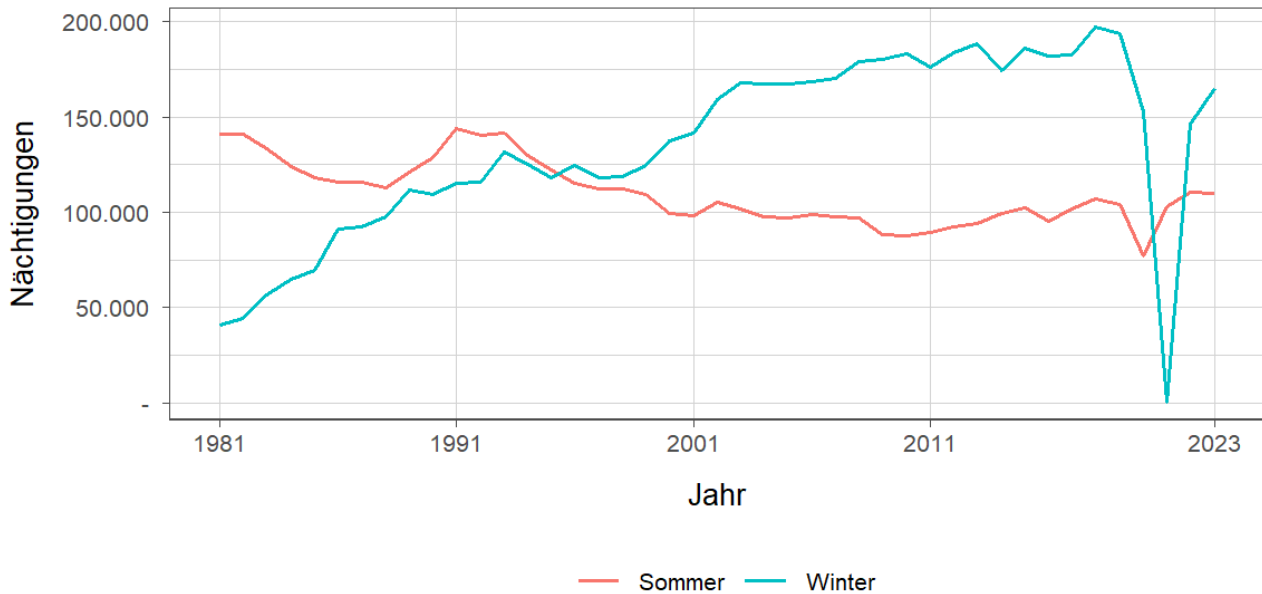


Tabelle 8.7: Betten - Winter 2023

Kategorie	Betten Winter			in %		
	Schwendau	Bezirk SZ	Tirol	Schwendau	Bezirk SZ	Tirol
Gewerblich	992	38.331	224.822	43,1	60,7	65,8
davon **** / ****	427	18.048	90.088	18,5	28,6	26,4
***	66	7.543	47.047	2,9	11,9	13,8
** / *	260	4.660	33.308	11,3	7,4	9,8
Fewo gewerblich	239	8.080	54.379	10,4	12,8	15,9
Privat	193	3.858	19.168	8,4	6,1	5,6
Fewo privat	1.105	19.549	84.979	48,0	31,0	24,9
Sonst. Unterkünfte	12	1.394	12.495	0,5	2,2	3,7
Gesamt	2.302	63.132	341.464	100,0	100,0	100,0

Quelle: Quelle: AdTLR, Raumordnung und Statistik, Tourismusstatistik
 G = Geheim, da weniger als 3 Betriebe vorhanden

Tabelle 8.8: Betten - Sommer 2023

Kategorie	Betten Sommer			in %		
	Schwendau	Bezirk SZ	Tirol	Schwendau	Bezirk SZ	Tirol
Gewerblich	945	38.226	217.717	44,0	60,5	64,6
davon ***** / ****	427	18.113	86.552	19,9	28,7	25,7
***	66	7.555	46.198	3,1	12,0	13,7
** / *	222	4.532	32.060	10,3	7,2	9,5
Fewo gewerblich	230	8.026	52.907	10,7	12,7	15,7
Privat	179	3.757	18.506	8,3	5,9	5,5
Fewo privat	1.025	18.907	82.554	47,7	29,9	24,5
Sonst. Unterkünfte	-	2.264	18.363	-	3,6	5,4
Gesamt	2.149	63.154	337.140	100,0	100,0	100,0

Quelle: Quelle: AdTLR, Raumordnung und Statistik, Tourismusstatistik

G = Geheim, da weniger als 3 Betriebe vorhanden

Tabelle 8.9: Auslastung 2023

Kategorie	Auslastung in % ¹					
	Schwendau		Bezirk SZ		Tirol	
	Winter	Sommer	Winter	Sommer	Winter	Sommer
Gewerblich	44,2	35,5	50,9	45,0	46,8	39,4
davon ***** / ****	53,1	43,7	56,8	55,2	54,3	49,5
***	G	G	51,6	43,6	45,9	40,8
** / *	33,0	31,7	45,2	34,1	38,2	29,6
Fewo gewerblich	40,4	27,3	40,2	29,8	40,4	27,5
Privat	28,8	13,5	24,4	16,1	23,5	18,6
Fewo privat	37,8	23,3	34,7	23,0	32,4	23,8
Sonst. Unterkünfte	G	NaN	29,7	25,8	20,3	25,4
Gesamt	39,6	27,8	43,8	36,0	40,9	33,7

Quelle: Quelle: AdTLR, Raumordnung und Statistik, Tourismusstatistik

¹ Winter: 100 Prozent entsprechen 181 (bzw. 182 im Schaltjahr) Vollbelegungstagen

Sommer: 100 Prozent entsprechen 184 Vollbelegungstagen

Aus Datenverfügbarkeitsgründen wurde die Auslastung mit der Bettenzahl des Vorjahres berechnet

G = Geheim, da weniger als 3 Betriebe vorhanden

9 Grundversorgung der Tiroler Bevölkerung

Tabelle 9.1: Einrichtungen zur Grundversorgung der Tiroler Bevölkerung 2023

Einrichtungen	Schwendau	Bezirk SZ	Tirol
Nahversorger	2	90	690
Verkaufsfläche der Nahversorger (in m ²)	436	50.108	356.831
Verkaufsfläche (in m ² /Einwohner)	0	1	0
Metzger	-	24	149
Baecker	-	37	374
Polizeiinspektion	-	9	78
Praktischer_Arzt	-	73	674
Zahnheilkunde	-	36	427
Apotheke	-	15	131
Hausapotheke	-	5	55
Altersheim	-	12	93
Postamt	-	6	37
Postpartner	1	12	114
Bankfiliale	-	53	409
Tankstelle	-	29	304
Kinderkrippe	1	35	310
Kindergarten	3	62	484
Hort	-	19	114
Volksschule	1	43	351
Mittelschule	1	14	106
Sonderschule	-	3	20
Poly	-	5	28
AHS	-	3	27

Quelle: Quelle: AdTLR, Raumordnung und Statistik, Tourismusstatistik, Erhebung zur Grundversorgung der Tiroler Bevölkerung

10 Gemeindefinanzen

Tabelle 10.1: Eigene Steuern ¹

Jahr	Steuern in Tsd. Euro			Index 2013 = 100		
	Schwendau	Bezirk SZ	Tirol	Schwendau	Bezirk SZ	Tirol
2013	517	38.409	352.594	100,0	100,0	100,0
2014	489	36.255	332.524	94,8	94,4	94,3
2015	488	37.719	345.545	94,6	98,2	98,0
2016	489	38.922	360.435	94,7	101,3	102,2
2017	509	40.752	373.058	98,6	106,1	105,8
2018	540	43.157	388.551	104,5	112,4	110,2
2019	543	45.295	405.946	105,1	117,9	115,1
2020	490	44.191	400.991	94,8	115,1	113,7
2021	382	43.688	400.778	74,0	113,7	113,7
2022	556	50.698	446.231	107,6	132,0	126,6

Quelle: AdTLR, Abt. Gemeinden, Die Finanzlage der Gemeinden Tirols

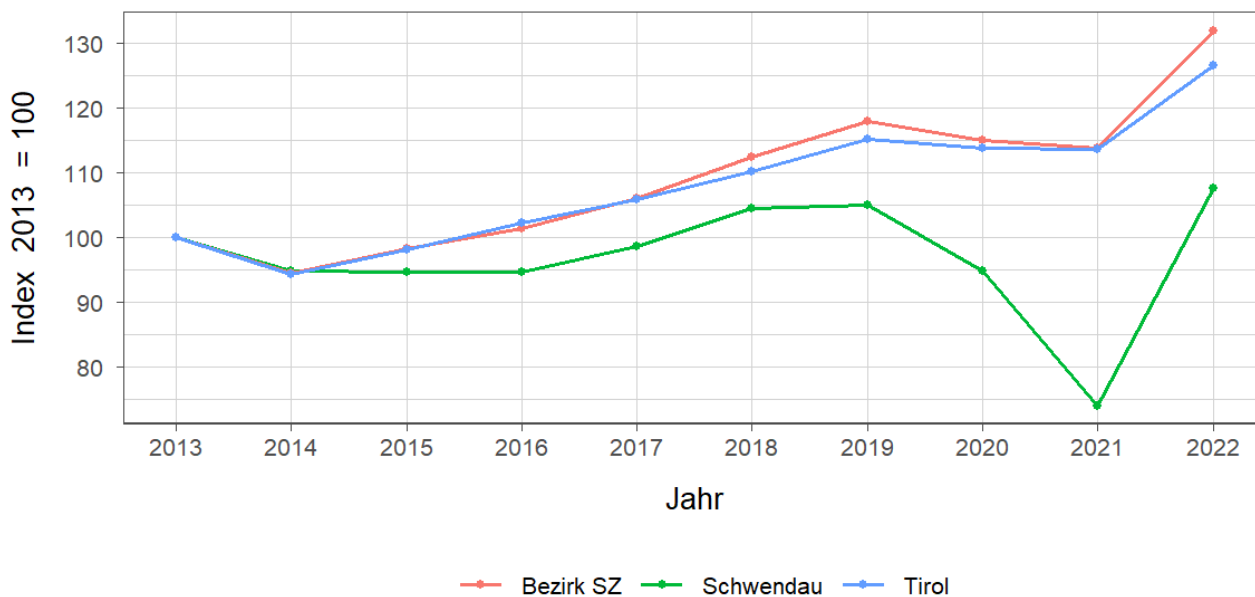
Tabelle 10.2: Eigene Steuern pro Einwohner

Jahr	Pro Einwohner in Euro			Index 2013 = 100		
	Schwendau	Bezirk SZ	Tirol	Schwendau	Bezirk SZ	Tirol
2013	315	478	488	100,0	100,0	100,0
2014	294	448	456	93,3	93,7	93,4
2015	291	461	467	92,3	96,4	95,7
2016	289	471	483	91,5	98,4	98,9
2017	295	489	497	93,7	102,2	101,7
2018	302	515	515	95,8	107,6	105,4
2019	308	537	536	97,8	112,3	109,7
2020	279	523	528	88,3	109,4	108,0
2021	217	513	525	68,8	107,2	107,4
2022	302	586	579	95,7	122,5	118,5

Quelle: AdTLR, Abt. Gemeinden, Die Finanzlage der Gemeinden Tirols

¹ Ausschließliche Gemeindeabgaben i. S. des Finanzausgleichsgesetzes
(Grundsteuer A und B, Kommunalsteuer, Sonstige Steuern)

Abbildung 10.1: Entwicklung der Eigenen Steuern

Tabelle 10.3: Abgabenertragsanteile ¹

Jahr	Abgabenertragsanteile in Tsd. Euro			Index 2013 = 100		
	Swendau	Bezirk SZ	Tirol	Swendau	Bezirk SZ	Tirol
2013	1.241	61.805	613.323	100,0	100,0	100,0
2014	1.529	72.957	696.908	123,2	118,0	113,6
2015	1.604	76.576	733.155	129,2	123,9	119,5
2016	1.641	78.124	751.116	132,2	126,4	122,5
2017	1.671	78.972	756.870	134,6	127,8	123,4
2018	1.731	82.895	792.641	139,5	134,1	129,2
2019	1.856	89.370	851.034	149,6	144,6	138,8
2020	1.738	81.968	777.780	140,1	132,6	126,8
2021	2.021	95.608	907.213	162,8	154,7	147,9
2022	2.220	107.423	1.031.610	178,9	173,8	168,2

Quelle: AdTLR, Abt. Gemeinden, Die Finanzlage der Gemeinden Tirols

Tabelle 10.4: Abgabenertragsanteile pro Einwohner

Jahr	Pro Einwohner in Euro			Index 2013 = 100		
	Swendau	Bezirk SZ	Tirol	Swendau	Bezirk SZ	Tirol
2013	758	770	849	100,0	100,0	100,0
2014	919	902	956	121,2	117,2	112,6
2015	955	936	992	126,1	121,6	116,8
2016	968	945	1.007	127,8	122,8	118,5
2017	969	948	1.008	127,8	123,1	118,6
2018	969	988	1.050	127,9	128,4	123,6
2019	1.055	1.060	1.123	139,2	137,7	132,2
2020	989	971	1.023	130,5	126,1	120,5
2021	1.147	1.122	1.187	151,4	145,8	139,8
2022	1.205	1.242	1.337	159,0	161,3	157,5

Quelle: AdTLR, Abt. Gemeinden, Die Finanzlage der Gemeinden Tirols

¹ Anteile der Gemeinden an den gemeinschaftlichen Bundesabgaben lt. Finanzausgleichsgesetzes

Abbildung 10.2: Entwicklung der Abgabenertragsanteile

