

# Regionsprofil Statistik 2023

## Iselregion

### Planungsverband 34



#### Gemeinden im Planungsverband

<b>Gemeinde</b>	<b>Einwohner</b>
Hopfgarten in Deferegggen	666
Kals am Großglockner	1.113
Matrei in Osttirol	4.614
Prägraten am Großvenediger	1.134
St. Jakob in Deferegggen	813
St. Johann im Walde	304
St. Veit in Deferegggen	628
Virgen	2.205

## Impressum

<b>Titel</b>	Regionsprofil Statistik 2023 - Iselregion - Planungsverband 34
<b>Ausgabe</b>	1. Ausgabe
<b>Datum</b>	06. März 2024
<b>Herausgeber</b>	Amt der Tiroler Landesregierung Abteilung Raumordnung und Statistik Landesstatistik Tirol
<b>Bearbeitung</b>	MMag. Mario Stadler
<b>Redaktion</b>	Mag. Manfred Kaiser
<b>Adresse</b>	Landhaus 2 Heiliggeiststraße 7-9 6020 Innsbruck
<b>Telefon</b>	0043-512-508-3632
<b>Email</b>	<a href="mailto:raumordnung.statistik@tirol.gv.at">raumordnung.statistik@tirol.gv.at</a>
<b>Website</b>	<a href="https://www.tirol.gv.at/statistik">https://www.tirol.gv.at/statistik</a>



## Anmerkungen

Nachdruck - auch auszugsweise - ist nur mit Quellenangabe gestattet.

Wenn bei Begriffen, die sich auf Personengruppen beziehen, nur die männliche Form gewählt wurde, so ist dies nicht geschlechtsspezifisch gemeint, sondern geschah ausschließlich aus Gründen der besseren Lesbarkeit.

# Inhaltsverzeichnis

Tabellenverzeichnis .....	iv
Abbildungsverzeichnis .....	v
1 Flächen .....	1
2 Naturschutzgebiete .....	2
3 Bauentwicklung .....	3
4 Wohnbevölkerung .....	5
5 Privathaushalte .....	8
6 Wirtschaft und Beschäftigung .....	9
7 Land- und Forstwirtschaft .....	11
8 Tourismus .....	13
9 Grundversorgung der Tiroler Bevölkerung .....	18
10 Gemeindefinanzen .....	19

# Tabellenverzeichnis

1.1 Flächennutzung 2023 .....	1
1.2 Widmungsbestand 2022 .....	1
2.1 Naturschutz 2023 .....	2
3.1 Anzahl der Gebäude 2023 .....	3
3.2 Überwiegende Gebäudenutzung 2023 .....	3
3.3 Anzahl der Wohnungen 2023 .....	4
4.1 Anzahl und Entwicklung der Wohnbevölkerung .....	5
4.2 Altersstruktur 2023 .....	5
4.3 Höchste abgeschlossene Ausbildung 2021 .....	6
4.4 Veränderung der Wohnbevölkerung seit 1961 - Volkszählung bzw. Registerzählung .....	6
4.5 Veränderung der Wohnbevölkerung - Bevölkerungsregister .....	6
4.6 Wanderungen .....	7
4.7 Geburten und Sterbefälle .....	7
5.1 Anzahl und Entwicklung der Privathaushalte .....	8
5.2 Durchschnittliche Haushaltsgröße .....	8
5.3 Anzahl und Entwicklung der Einpersonenhaushalte .....	8
6.1 Erwerbstätige am Arbeitsort (gesamt) .....	9
6.2 Erwerbstätige am Arbeitsort nach wirtschaftlicher Zugehörigkeit .....	9
6.3 Erwerbstätige am Wohn- und Arbeitsort .....	10
6.4 Berufspendler .....	10
7.1 Anzahl und Entwicklung der Land- und Forstwirtschaftlichen Betriebe .....	11
7.2 Betriebe nach Erwerbsart 2020 .....	11
7.3 Betriebe mit Erschwernispunkten 2020 .....	12
8.1 Nächtigungsentwicklung - Winter seit 1981 .....	13
8.2 Nächtigungsentwicklung - Winter 2012 bis 2023 .....	13
8.3 Nächtigungen nach Unterkunftsarten - Winter 2023 .....	14
8.4 Nächtigungsentwicklung - Sommer seit 1981 .....	14
8.5 Nächtigungsentwicklung - Sommer 2012 bis 2023 .....	15
8.6 Nächtigungen nach Unterkunftsarten - Sommer 2023 .....	15
8.7 Betten - Winter 2023 .....	16
8.8 Betten - Sommer 2023 .....	17
8.9 Auslastung 2023 .....	17
9.1 Einrichtungen zur Grundversorgung der Tiroler Bevölkerung 2023 .....	18
10.1 Eigene Steuern <sup>1</sup> .....	19
10.2 Eigene Steuern pro Einwohner .....	19
10.3 Abgabenertragsanteile <sup>1</sup> .....	20
10.4 Abgabenertragsanteile pro Einwohner .....	20

# Abbildungsverzeichnis

3.1 Entwicklung der Anzahl an Gebäuden .....	3
4.1 Entwicklung der Wohnbevölkerung .....	5
6.1 Entwicklung der Erwerbstätigen am Arbeitsort .....	9
7.1 Entwicklung der Anzahl an land- und forstwirtschaftlichen Betrieben .....	11
8.1 Nächtigungsentwicklung im Winter .....	13
8.2 Nächtigungsentwicklung im Sommer .....	15
8.3 Nächtigungsentwicklung im Vergleich Winter zu Sommer .....	16
10.1 Entwicklung der Eigenen Steuern .....	20
10.2 Entwicklung der Abgabenertragsanteile .....	21



# 1 Flächen

Tabelle 1.1: Flächennutzung 2023

Flächenart in km <sup>2</sup>	Iselregion	Bezirk LI	Tirol
Fläche	1.081,1	2.020,1	12.648,4
Dauersiedlungsraum	58,2	175,7	1.573,0
Anteil am Dauersiedlungsraum	5,4	8,7	12,4

Quelle: Bundesamt für Eich- und Vermessungswesen

Tabelle 1.2: Widmungsbestand 2022

Widmungskategorie	Fläche in ha	m <sup>2</sup> / Einwohner			Anteil am DSR in %		
		Iselregion	Bezirk LI	Tirol	Iselregion	Bezirk LI	Tirol
Bauland und Sonderflächen <sup>1</sup>	380,5	331,5	366,3	293,1	6,5	10,2	14,4
Wohngebiete	156,1						
Mischgebiete	96,8						
Gewerbe- und Industriegebiete	23,1						
Baulandähnliche Sonderflächen	104,5						
Landwirtschaftliche Sonderflächen	49,1						

Quelle: AdTLR, Abt. Raumordnung und Statistik

<sup>1</sup> ausgenommen freilandähnliche Sonderflächen und landwirtschaftliche Sonderflächen

DSR = Dauersiedlungsraum

## 2 Naturschutzgebiete

Tabelle 2.1: Naturschutz 2023

Schutzgebiete	Fläche in ha	Anteil an Gesamtfläche in %	Anteil der Schutzgebiete an der Gesamtfläche in %	
			Iselregion	Bezirk LI Tirol
Nationalpark Kernzonen	32.658	30,2	17,2	2,7
Nationalpark Außenzonen	24.263	22,4	13,1	2,1
Naturschutzgebiete	-	-	-	5,9
Landschaftsschutzgebiete	-	-	0,2	5,3
Geschützte Landschaftsteile	-	-	-	0,1
Ruhegebiete	-	-	-	10,8
Sonderschutzgebiete	-	-	-	0,0
Schutzgebiete insgesamt	56.920	52,7	30,5	26,9

Quelle: AdTLR, Abt. Umweltschutz



### 3 Bauentwicklung

Tabelle 3.1: Anzahl der Gebäude 2023

Jahr	Gebäude			Index 2001 = 100		
	Iselregion	Bezirk LI	Tirol	Iselregion	Bezirk LI	Tirol
1971	2.052	7.861	91.331	58,8	61,1	56,6
1981	2.463	9.481	116.875	70,6	73,7	72,5
1991	2.774	10.933	138.537	79,5	85,0	85,9
2001	3.488	12.858	161.261	100,0	100,0	100,0
2011	3.823	14.074	177.745	109,6	109,5	110,2
2021	4.112	15.265	193.876	117,9	118,7	120,2
2023	4.616	16.860	213.503	132,3	131,1	132,4

Quelle: Statistik Austria, Gebäude und Wohnungsregister

Abbildung 3.1: Entwicklung der Anzahl an Gebäuden

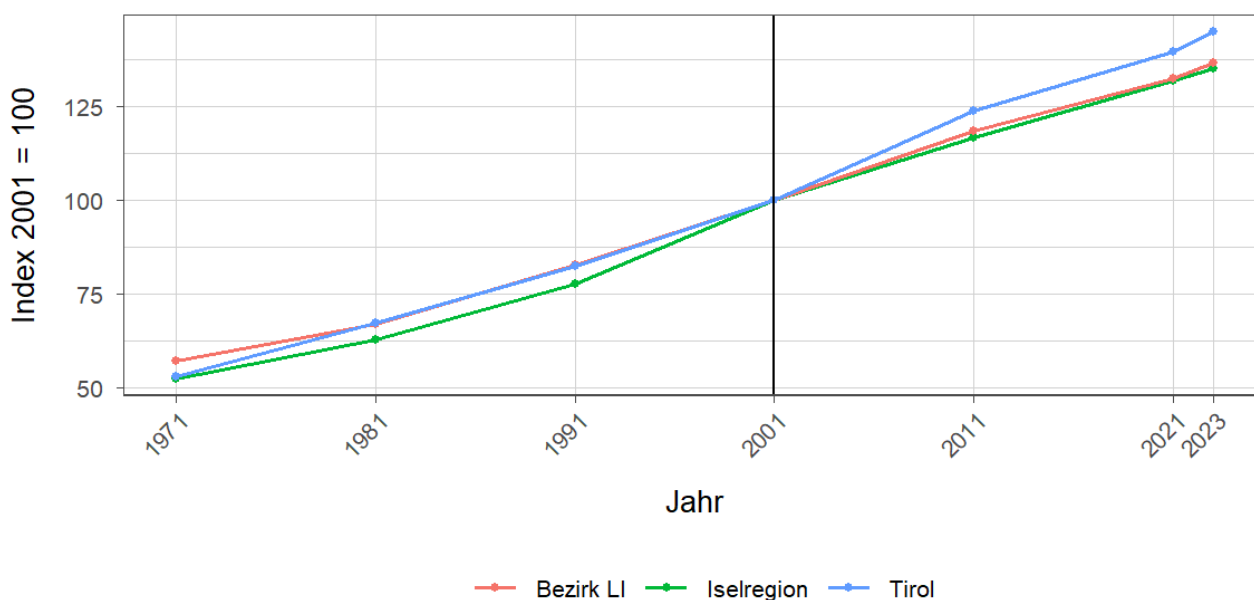


Tabelle 3.2: Überwiegende Gebäudenutzung 2023

Gebäudenutzung	Anzahl	Anzahl an allen Gebäuden in %		
		Iselregion	Bezirk LI	Tirol
Gebäude mit einer Wohnung	2.542	55,1	55,3	45,2
Gebäude mit zwei oder mehr Wohnungen	975	21,1	24,5	34,7
Wohngebäude von Gemeinschaften	1	0,0	0,1	0,3
Hotels und ähnliche Gebäude	317	6,9	3,4	4,1
Andere Gebäude <sup>1</sup>	781	16,9	16,7	15,7

Quelle: Statistik Austria, Gebäude und Wohnungsregister

<sup>1</sup> umfasst Bürogebäude, Gebäude des Groß- oder Einzelhandels, Gebäude des Verkehrs- oder Nachrichtenwesens, Werkstätten, Industrie- oder Lagerhallen, Gebäude für Kultur- und Freizeitzwecke sowie des Bildungs- und Gesundheitswesens, Gebäude mit sonstiger Nutzung.

Tabelle 3.3: Anzahl der Wohnungen 2023

Jahr	Wohnungen			Index 2001 = 100		
	Iselregion	Bezirk LI	Tirol	Iselregion	Bezirk LI	Tirol
1971	2.178	10.791	160.196	52,3	56,9	52,8
1981	2.612	12.675	203.762	62,7	66,8	67,1
1991	3.234	15.679	249.774	77,7	82,7	82,3
2001	4.164	18.967	303.632	100,0	100,0	100,0
2011	4.856	22.423	375.583	116,6	118,2	123,7
2021	5.483	25.122	423.796	131,7	132,5	139,6
2023	5.620	25.866	439.539	135,0	136,4	144,8

Quelle: Statistik Austria, Gebäude und Wohnungsregister

## 4 Wohnbevölkerung

Tabelle 4.1: Anzahl und Entwicklung der Wohnbevölkerung

Jahr	Personen			Index 2001 = 100		
	Iselregion	Bezirk LI	Tirol	Iselregion	Bezirk LI	Tirol
1961	10.088	41.123	462.899	80,2	81,6	68,7
1971	11.444	45.569	540.771	91,0	90,4	80,3
1981	11.973	47.494	586.663	95,2	94,2	87,1
1991	11.931	48.338	631.410	94,8	95,9	93,8
2001	12.580	50.404	673.504	100,0	100,0	100,0
2011	12.092	49.319	709.319	96,1	97,8	105,3
2021	11.549	48.872	762.652	91,8	97,0	113,2
2023	11.477	48.854	771.304	91,2	96,9	114,5

Quelle: Statistik Austria, (bis inkl. 2001) Volkszählung, (ab 2011) Registerzählung

Abbildung 4.1: Entwicklung der Wohnbevölkerung

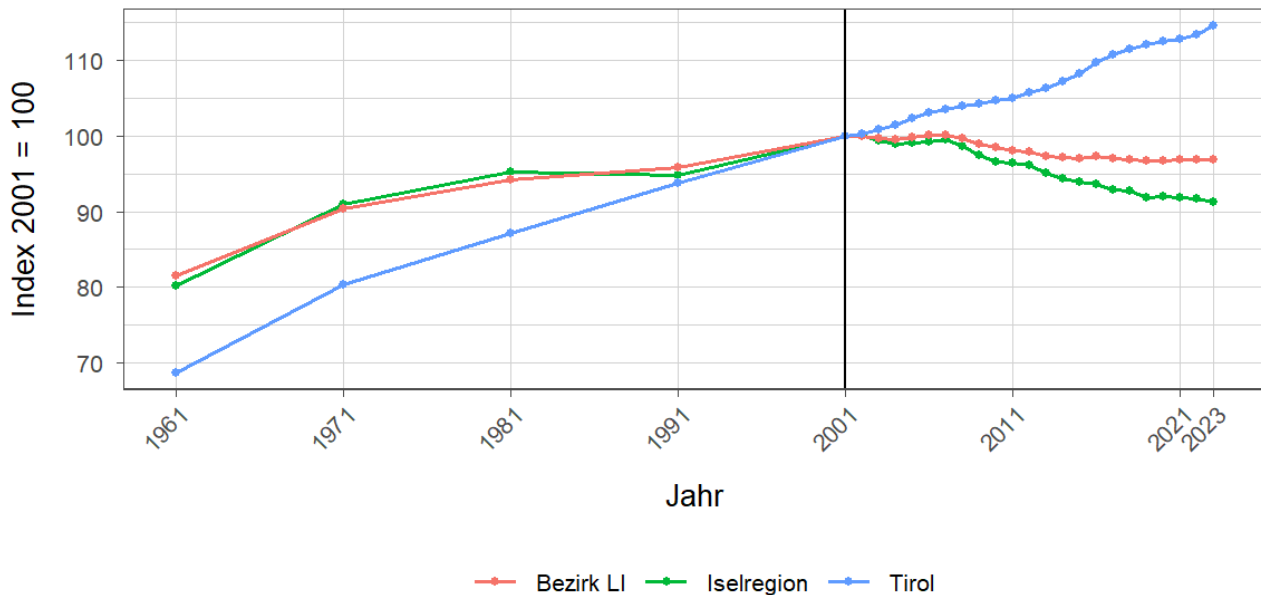


Tabelle 4.2: Altersstruktur 2023

Alter	Personen			in % der Wohnbevölkerung		
	Iselregion	Bezirk LI	Tirol	Iselregion	Bezirk LI	Tirol
unter 15	1.715	7.027	112.127	14,9	14,4	14,5
15 bis 64	7.472	31.389	512.918	65,1	64,3	66,5
65 oder älter	2.290	10.438	146.259	20,0	21,4	19,0

Quelle: Statistik Austria, (bis inkl. 2001) Volkszählung, (ab 2011) Bevölkerungsregister

Tabelle 4.3: Höchste abgeschlossene Ausbildung 2021

Bildung	Personen			in % der Wohnbevölkerung im Alter von 15 u. mehr Jahren		
	Iselregion	Bezirk LI	Tirol	Iselregion	Bezirk LI	Tirol
Pflichtschule	2.343	9.252	159.879	23,9	22,1	24,5
Lehrabschluss	3.998	15.260	212.344	40,7	36,5	32,6
Berufsbild. mittlere S.	1.993	8.358	98.123	20,3	20,0	15,1
Allg. bild. höhere S.	264	1.525	36.447	2,7	3,6	5,6
Berufsbild. höhere S.	574	3.043	48.281	5,8	7,3	7,4
Kolleg	41	263	4.370	0,4	0,6	0,7
Akademie	171	929	13.080	1,7	2,2	2,0
Hochschule	433	3.202	79.173	4,4	7,7	12,1

Quelle: Statistik Austria, Abgestimmte Erwerbsstatistik

Tabelle 4.4: Veränderung der Wohnbevölkerung seit 1961 - Volkszählung bzw. Registerzählung

Jahr	Insgesamt	Wanderungs- saldo	Geburten- bilanz	in % der Wohnbevölkerung 1961		
				Insgesamt	Wanderungs- saldo	Geburten- bilanz
1961/1971	1.356	-809	2.165	13,4	-8,0	21,5
1971/1981	529	-631	1.160	5,2	-6,3	11,5
1981/1991	-42	-1.089	1.047	-0,4	-10,8	10,4
1991/2001	649	-389	1.038	6,4	-3,9	10,3
2001/2011	-488	-739	362	-4,8	-7,3	3,6
2011/2021	-543	-684	141	-5,4	-6,8	1,4

Quelle: Statistik Austria, Volkszählung bzw. Bevölkerungsregister

Tabelle 4.5: Veränderung der Wohnbevölkerung - Bevölkerungsregister

Jahr	Insgesamt	Wanderungs- saldo	Geburten- bilanz	jährliche Veränderung in %		
				Insgesamt	Wanderungs- saldo	Geburten- bilanz
2016	-79	-88	9	-0,7	-0,7	0,1
2017	-24	-43	19	-0,2	-0,4	0,2
2018	-100	-112	12	-0,9	-1,0	0,1
2019	30	-13	43	0,3	-0,1	0,4
2020	-21	-33	12	-0,2	-0,3	0,1
2021	-22	-15	-7	-0,2	-0,1	-0,1
2022	-60	-65	5	-0,5	-0,6	0,0
2016/2022	-276	-369	93	-2,3	-3,1	0,8

Quelle: Statistik Austria, Bevölkerungsregister

Tabelle 4.6: Wanderungen

Jahr	Personen			jährliche Veränderung in %		
	Zuzüge	Wegzüge	Saldo	Zuzüge	Wegzüge	Saldo
2016	261	349	-88	2,2	3,0	-0,7
2017	279	322	-43	2,4	2,8	-0,4
2018	233	345	-112	2,0	3,0	-1,0
2019	288	301	-13	2,5	2,6	-0,1
2020	272	305	-33	2,3	2,6	-0,3
2021	239	254	-15	2,1	2,2	-0,1
2022	252	317	-65	2,2	2,7	-0,6
2016/2022	1.824	2.193	-369	15,4	18,6	-3,1

Quelle: Statistik Austria, Wanderungsstatistik

Tabelle 4.7: Geburten und Sterbefälle

Jahr	Personen			jährliche Veränderung in %		
	Geburten	Sterbefällr	Saldo	Geburten	Sterbefällr	Saldo
2016	100	91	9	0,8	0,8	0,1
2017	114	95	19	1,0	0,8	0,2
2018	130	118	12	1,1	1,0	0,1
2019	135	92	43	1,2	0,8	0,4
2020	130	118	12	1,1	1,0	0,1
2021	113	120	-7	1,0	1,0	-0,1
2022	120	115	5	1,0	1,0	0,0
2016/2022	842	749	93	7,1	6,3	0,8

Quelle: Statistik Austria, Natürliche Bevölkerungsbewegung

## 5 Privathaushalte

Tabelle 5.1: Anzahl und Entwicklung der Privathaushalte

Jahr	Haushalte			Index 2001 = 100		
	Iselregion	Bezirk LI	Tirol	Iselregion	Bezirk LI	Tirol
1961	1.782	8.882	123.705	50,1	52,4	47,5
1971	2.030	10.281	157.267	57,1	60,7	60,3
1981	2.418	11.889	188.898	68,0	70,2	72,5
1991	2.890	14.206	219.783	81,3	83,9	84,3
2001	3.555	16.939	260.660	100,0	100,0	100,0
2011	3.923	18.667	296.712	110,4	110,2	113,8
2021	4.292	20.544	334.096	120,7	121,3	128,2

Quelle: Statistik Austria, Volkszählung bzw. Registerzählung, Abgestimmte Erwerbsstatistik

Tabelle 5.2: Durchschnittliche Haushaltsgröße

Jahr	Personen pro Haushalte		
	Iselregion	Bezirk LI	Tirol
1961	5,6	4,6	3,7
1971	5,6	4,4	3,4
1981	4,9	4,0	3,1
1991	4,1	3,4	2,8
2001	3,5	3,0	2,6
2011	3,1	2,6	2,4
2021	2,7	2,4	2,2

Quelle: Statistik Austria, Volkszählung bzw. Registerzählung, Abgestimmte Erwerbsstatistik

Tabelle 5.3: Anzahl und Entwicklung der Einpersonenhaushalte

Jahr	Haushalte			in % der Privathaushalte		
	Iselregion	Bezirk LI	Tirol	Iselregion	Bezirk LI	Tirol
1961	156	1.039	16.090	8,8	11,7	13,0
1971	159	1.444	31.826	7,8	14,0	20,2
1981	256	2.002	44.728	10,6	16,8	23,7
1991	335	2.892	55.078	11,6	20,4	25,1
2001	560	4.228	77.310	15,8	25,0	29,7
2011	820	5.605	100.474	20,9	30,0	33,9
2021	1.152	7.135	121.247	26,8	34,7	36,3

Quelle: Quelle: Statistik Austria, Volkszählung bzw. Registerzählung, Abgestimmte Erwerbsstatistik

## 6 Wirtschaft und Beschäftigung

Tabelle 6.1: Erwerbstätige am Arbeitsort (gesamt)

Jahr	Personen			Index 2001 = 100		
	Iselregion	Bezirk LI	Tirol	Iselregion	Bezirk LI	Tirol
1961	4.032	17.253	210.522	132,2	91,8	69,6
1971	3.096	14.964	207.802	101,5	79,6	68,7
1981	3.177	16.603	243.508	104,2	88,3	80,6
1991	3.013	17.578	272.092	98,8	93,5	90,0
2001	3.050	18.799	302.291	100,0	100,0	100,0
2011	3.050	20.677	328.424	100,0	110,0	108,6
2021	3.650	22.358	373.489	119,7	118,9	123,6

Quelle: Statistik Austria, Volkszählung bzw. Registerzählung

Abbildung 6.1: Entwicklung der Erwerbstätigen am Arbeitsort

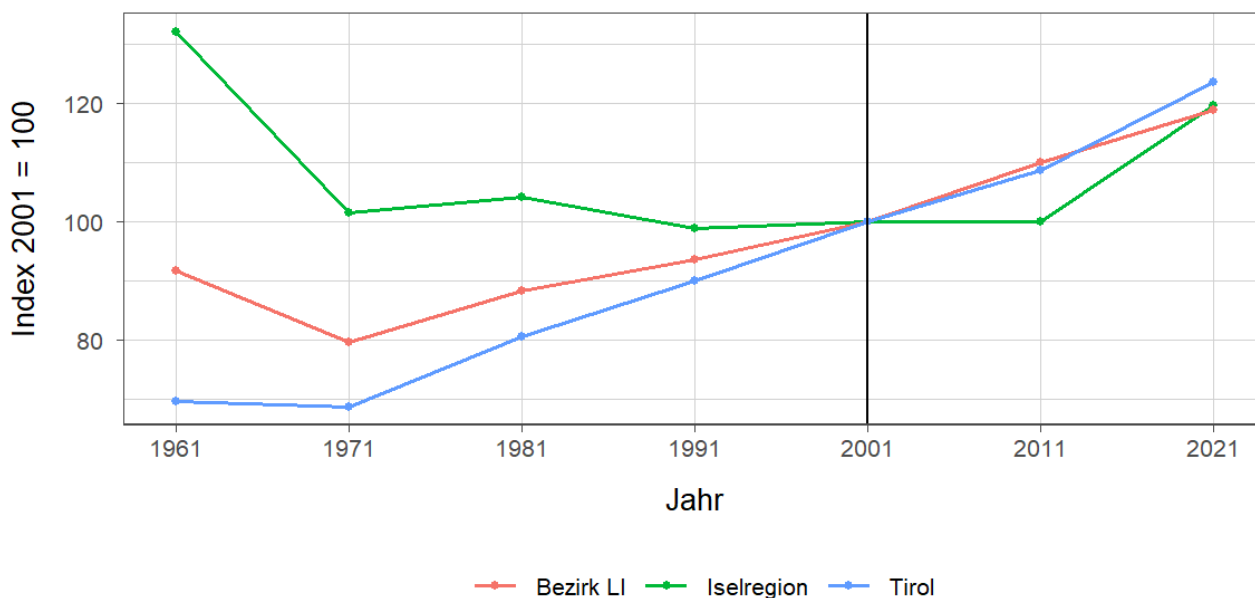


Tabelle 6.2: Erwerbstätige am Arbeitsort nach wirtschaftlicher Zugehörigkeit

Jahr	gesamt	Land- und Forstwirtschaft	Gewerbe und Industrie	darunter Bauwesen	Dienstleistungen	darunter Beyerbergung und Gaststättenwesen
1961	4.032	2.769	567	217	696	205
1971	3.096	1.204	674	344	1.218	340
1981	3.177	791	931	241	1.455	493
1991	3.013	527	929	225	1.557	505
2001	3.050	404	803	260	1.843	622
2011	3.050	470	840	278	1.740	422
2021	3.650	301	1.174	281	2.175	502

Quelle: Statistik Austria, Volkszählung bzw. Registerzählung, Abgestimmte Erwerbsstatistik

Tabelle 6.3: Erwerbstätige am Wohn- und Arbeitsort

Jahr	am Wohnort		am Arbeitsort	
	weiblich	männlich	weiblich	männlich
1961	-	-	1.864	2.168
1971	1.152	2.455	1.035	2.061
1981	1.579	3.005	1.170	2.007
1991	1.588	3.147	1.262	1.751
2001	1.843	3.368	1.347	1.703
2011	2.110	3.320	1.455	1.595
2021	2.372	3.361	1.724	1.926

Quelle: Quelle: Statistik Austria, Volkszählung bzw. Registerzählung, Abgestimmte Erwerbsstatistik

Tabelle 6.4: Berufspendler

Jahr	Gemeinde- einpendler	Gemeinde- binnenpendler	Gemeinde- auspendler	Pendler- saldo absolut	Index des Pendler- salDOS <sup>1</sup>
1961	133	-	624	-491	89
1971	223	1.178	734	-511	86
1981	545	1.206	1.952	-1.407	69
1991	769	1.288	2.491	-1.722	64
2001	919	1.461	3.080	-2.161	59
2011	930	1.341	3.310	-2.380	56
2021	1.485	1.505	3.568	-2.083	64

Quelle: Quelle: Statistik Austria, Volkszählung bzw. Registerzählung, Abgestimmte Erwerbsstatistik

<sup>1</sup> = (Erwerbstätige am Arbeitsort / Erwerbstätige am Wohnort)\*100

Ein Wert unter 100: Zahl der Auspendler aus den Gemeinden in einer Region überwiegt

Ein Wert über 100: Zahl der Einpendler in Gemeinden einer Region überwiegt

**Gemeindeeinpendler, Gemeindeauspendler:** Personen, deren Wohn- und Arbeitsort in verschiedenen Gemeinden liegen, also Personen, die über Gemeindegrenzen hinweg pendeln.

**Erwerbstätige:** Personen ab 15 Jahren, die einer bezahlten Tätigkeit von mindestens einer Wochenstunde nachgehen, Selbständige und mithelfende Familienangehörige, Präsenz- und Zivildienstler sind eingeschlossen, Personen in Karenz werden nicht berücksichtigt.



## 7 Land- und Forstwirtschaft

Tabelle 7.1: Anzahl und Entwicklung der Land- und Forstwirtschaftlichen Betriebe

Jahr	Betriebe			Index 1999 = 100		
	Iselregion	Bezirk LI	Tirol	Iselregion	Bezirk LI	Tirol
1960	934	3.080	25.365	105,4	111,7	139,1
1970	936	3.050	23.600	105,6	110,6	129,4
1980	816	2.781	20.913	92,1	100,8	114,7
1990	836	2.846	19.739	94,4	103,2	108,2
1999	886	2.758	18.238	100,0	100,0	100,0
2010	827	2.545	16.215	93,3	92,3	88,9
2020	739	2.376	14.215	83,4	86,1	77,9

Quelle: Statistik Austria, Land- und Forstwirtschaftliche Betriebszählung bzw. Agrarstrukturerhebung

Abbildung 7.1: Entwicklung der Anzahl an land- und forstwirtschaftlichen Betrieben

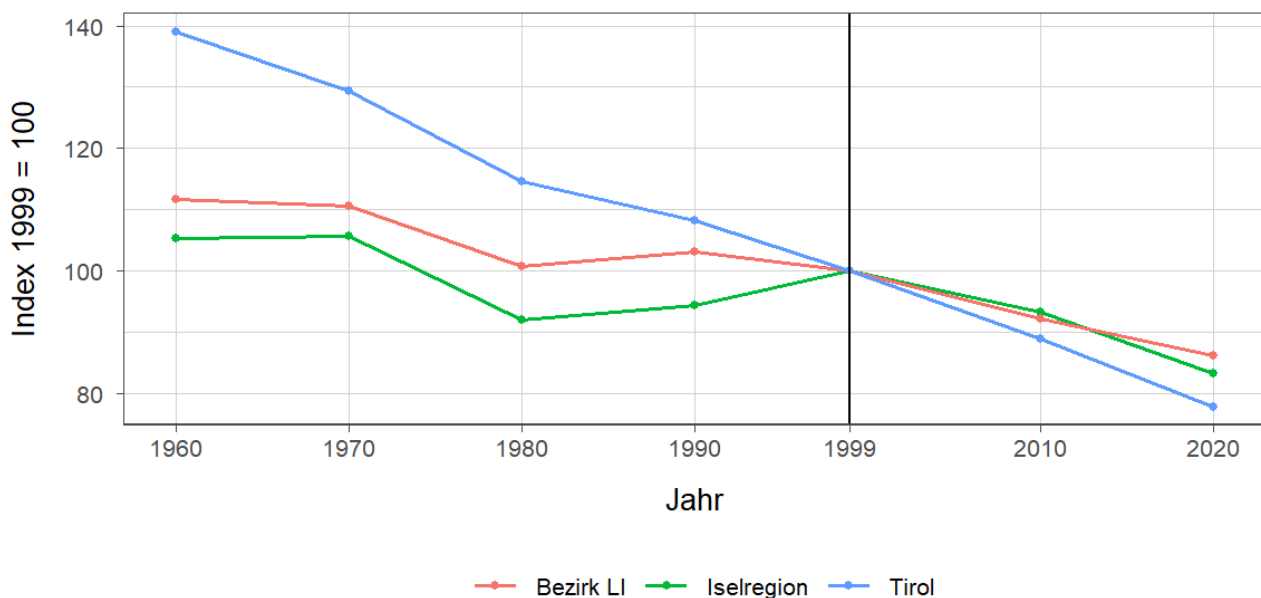


Tabelle 7.2: Betriebe nach Erwerbsart 2020

Erwerbsart	Betriebe			Anteil an allen Betrieben in %		
	Iselregion	Bezirk LI	Tirol	Iselregion	Bezirk LI	Tirol
Haupterwerb	253	755	4.749	34,2	31,8	33,4
Nebenerwerb	351	1.272	7.916	47,5	53,5	55,7
Pers.Gem.	16	69	322	2,2	2,9	2,3
jur. Person	119	280	1.228	16,1	11,8	8,6

Quelle: Statistik Austria, Agrarstrukturerhebung

Pers.Gem: Personengemeinschaften

jur. Person: Juristische Personen

Tabelle 7.3: Betriebe mit Erschwernispunkten 2020

EP-GR <sup>1</sup>	Betriebe			Anteil an allen Betrieben in %		
	Iselregion	Bezirk LI	Tirol	Iselregion	Bezirk LI	Tirol
EP-GR 1	15	151	2.015	2,0	6,4	14,2
EP-GR 2	60	212	2.268	8,1	8,9	16,0
EP-GR 3	139	372	2.265	18,8	15,7	15,9
EP-GR 4	258	699	2.803	34,9	29,4	19,7
keine Erschwernis	267	942	4.864	36,1	39,6	34,2

Quelle: Quelle: Statistik Austria, Agrarstrukturerhebung

<sup>1</sup> Zuordnung der Betriebe nach Erschwernispunkten

Bei der Agrarstrukturerhebung 2020 wurden analog zum Grünen Bericht die Betriebe nach ihren Erschwernispunkten den Erschwernispunktgruppen (EP-Gruppe 1 bis 4) zugeordnet. Die Erschwernispunkte-Gruppen (EP-Gruppen) setzen sich wie folgt zusammen:

EP-Gruppe 1: 5 bis 90 Erschwernispunkte

EP-Gruppe 2: 91 bis 180 Erschwernispunkte

EP-Gruppe 3: 181 bis 270 Erschwernispunkte

EP-Gruppe 4: über 270 (bis maximal 540) Erschwernispunkte

Die Zuordnung der Erschwernispunkte wird im Rahmen des jährlichen Mehrfachantrag-Flächen durchgeführt. Das System der Erschwernispunktgruppen (EP-Gruppen) ist nur bedingt mit den bisherigen Systemen der Einteilung bergbäuerlicher Betriebe bzw. Erschwernisbeurteilung vergleichbar. Betriebe mit weniger als 5 Erschwernispunkten werden in der in der Gruppe „Ohne Erschwernis“ ausgewiesen.

## 8 Tourismus

Tabelle 8.1: Nächtigungsentwicklung - Winter seit 1981

Jahr	Nächtigungen			Index 2001 = 100		
	Iselregion	Bezirk LI	Tirol	Iselregion	Bezirk LI	Tirol
1981	331.540	612.162	17.771.714	72,9	73,6	75,6
1991	436.871	789.680	21.774.674	96,0	95,0	92,6
2001	454.932	831.620	23.503.160	100,0	100,0	100,0
2011	442.182	835.557	24.830.645	97,2	100,5	105,6
2021	6.774	63.150	712.998	1,5	7,6	3,0
2023	456.735	886.224	25.707.235	100,4	106,6	109,4

Quelle: AdTLR, Raumordnung und Statistik, Tourismusstatistik

Abbildung 8.1: Nächtigungsentwicklung im Winter

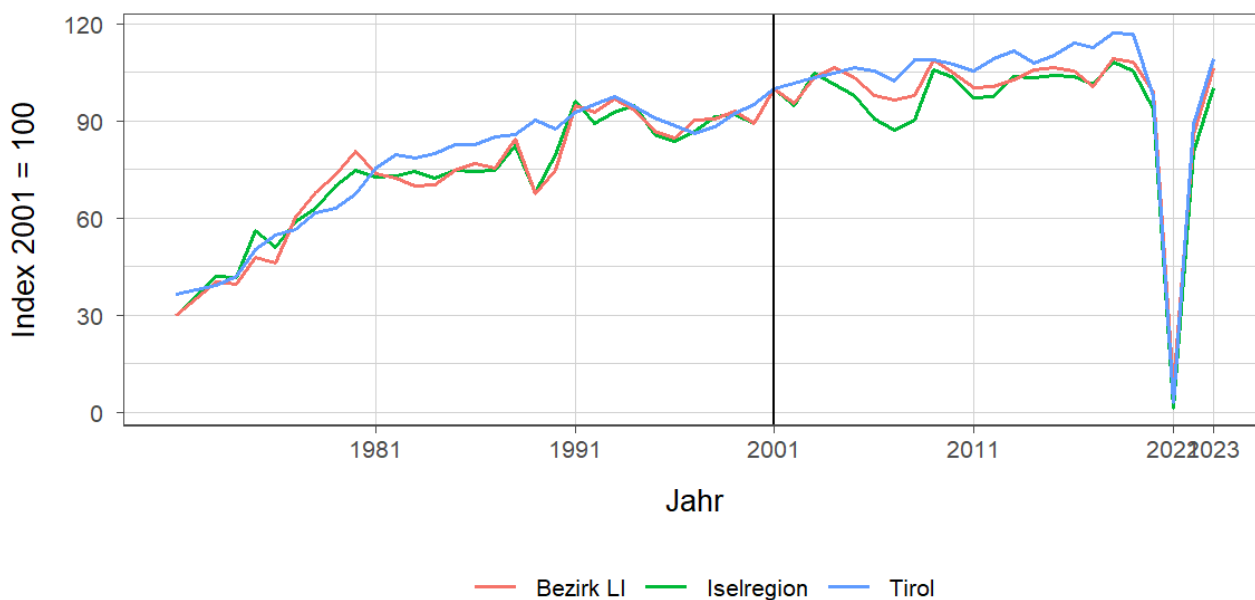


Tabelle 8.2: Nächtigungsentwicklung - Winter 2012 bis 2023

Jahr	Nächtigungen			Index 2012 = 100		
	Iselregion	Bezirk LI	Tirol	Iselregion	Bezirk LI	Tirol
2012	444.484	837.087	25.699.115	100,0	100,0	100,0
2013	471.653	854.769	26.220.929	106,1	102,1	102,0
2014	471.032	878.760	25.370.402	106,0	105,0	98,7
2015	473.494	885.784	25.960.806	106,5	105,8	101,0
2016	472.242	877.061	26.804.089	106,2	104,8	104,3
2017	461.641	837.114	26.463.873	103,9	100,0	103,0
2018	492.250	910.228	27.583.016	110,7	108,7	107,3
2019	480.514	898.843	27.485.847	108,1	107,4	107,0
2020	426.687	821.573	22.925.568	96,0	98,1	89,2
2021	6.774	63.150	712.998	1,5	7,5	2,8
2022	366.110	713.975	20.909.636	82,4	85,3	81,4
2023	456.735	886.224	25.707.235	102,8	105,9	100,0

Quelle: AdTLR, Raumordnung und Statistik, Tourismusstatistik

Tabelle 8.3: Nächtigungen nach Unterkunftsarten - Winter 2023

Kategorie	Nächtigungen			in %		
	Iselregion	Bezirk LI	Tirol	Iselregion	Bezirk LI	Tirol
Gewerblich	342.114	664.044	19.043.511	74,9	74,9	74,1
davon ***** / ****	113.792	236.589	8.849.552	24,9	26,7	34,4
***	100.308	192.950	3.912.344	22,0	21,8	15,2
** / *	66.655	117.846	2.302.416	14,6	13,3	9,0
Fewo gewerblich	61.359	116.659	3.979.199	13,4	13,2	15,5
Privat	19.147	28.667	814.588	4,2	3,2	3,2
Fewo privat	72.597	144.730	4.978.196	15,9	16,3	19,4
Campingplätze	2.777	5.171	412.652	0,6	0,6	1,6
Sonst. Unterkünfte	20.100	43.612	458.288	4,4	4,9	1,8
Gesamt	456.735	886.224	25.707.235	100,0	100,0	100,0

Quelle: Quelle: AdTLR, Raumordnung und Statistik, Tourismusstatistik

G = Geheim, da weniger als 3 Betriebe vorhanden

Tabelle 8.4: Nächtigungsentwicklung - Sommer seit 1981

Jahr	Nächtigungen			Index 2001 = 100		
	Iselregion	Bezirk LI	Tirol	Iselregion	Bezirk LI	Tirol
1981	872.596	1.647.824	23.095.058	156,8	147,6	135,8
1991	795.639	1.522.844	23.561.062	142,9	136,4	138,5
2001	556.588	1.116.665	17.006.337	100,0	100,0	100,0
2011	453.416	1.027.506	18.068.597	81,5	92,0	106,2
2021	517.531	1.159.775	19.865.249	93,0	103,9	116,8
2023	556.583	1.273.875	22.788.556	100,0	114,1	134,0

Quelle: AdTLR, Raumordnung und Statistik, Tourismusstatistik

Abbildung 8.2: Nächtigungsentwicklung im Sommer

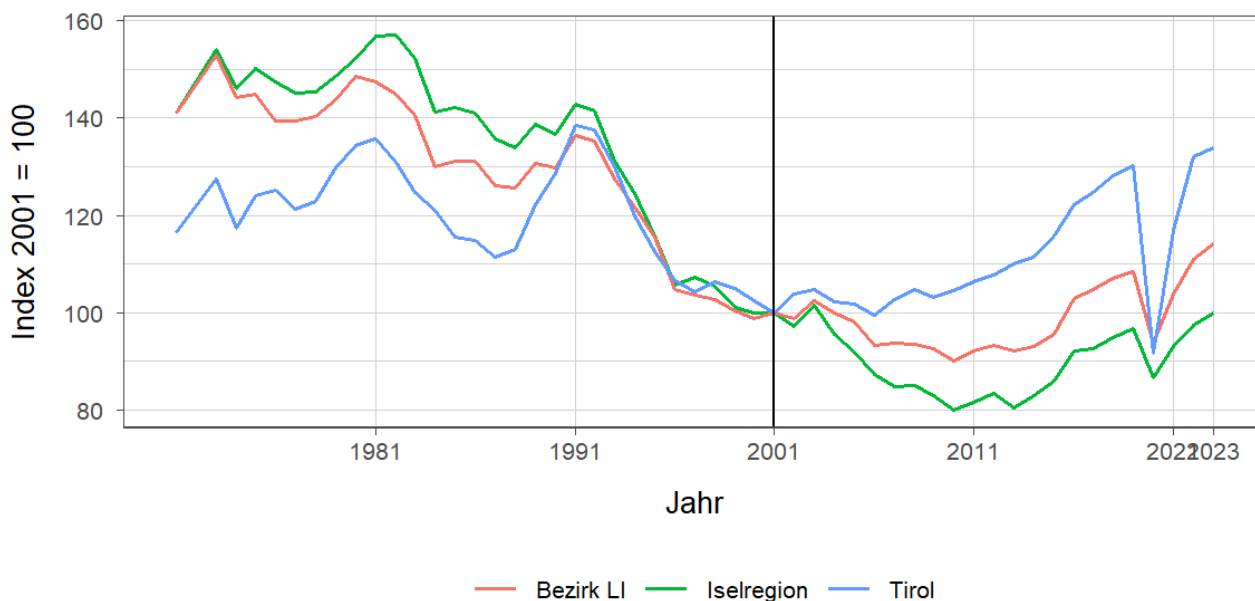


Tabelle 8.5: Nächtigungsentwicklung - Sommer 2012 bis 2023

Jahr	Nächtigungen			Index 2012 = 100		
	Iselregion	Bezirk LI	Tirol	Iselregion	Bezirk LI	Tirol
2012	464.401	1.042.195	18.325.187	100,0	100,0	100,0
2013	447.176	1.027.360	18.727.354	96,3	98,6	102,2
2014	461.474	1.037.806	18.959.548	99,4	99,6	103,5
2015	477.694	1.065.737	19.676.251	102,9	102,3	107,4
2016	512.903	1.149.237	20.796.138	110,4	110,3	113,5
2017	515.491	1.168.631	21.193.135	111,0	112,1	115,7
2018	527.792	1.195.188	21.806.765	113,7	114,7	119,0
2019	538.002	1.210.966	22.163.110	115,8	116,2	120,9
2020	482.419	1.045.694	15.580.308	103,9	100,3	85,0
2021	517.531	1.159.775	19.865.249	111,4	111,3	108,4
2022	541.763	1.237.587	22.448.264	116,7	118,7	122,5
2023	556.583	1.273.875	22.788.556	119,8	122,2	124,4

Quelle: AdTLR, Raumordnung und Statistik, Tourismusstatistik

Tabelle 8.6: Nächtigungen nach Unterkunftsarten - Sommer 2023

Kategorie	Nächtigungen			in %		
	Iselregion	Bezirk LI	Tirol	Iselregion	Bezirk LI	Tirol
Gewerblich	348.183	802.001	15.781.623	62,6	63,0	69,3
davon **** / ****	128.789	333.391	7.888.227	23,1	26,2	34,6
***	107.790	243.237	3.470.892	19,4	19,1	15,2
** / *	60.201	110.639	1.743.642	10,8	8,7	7,7
Fewo gewerblich	51.403	114.734	2.678.862	9,2	9,0	11,8
Privat	33.775	51.632	633.879	6,1	4,1	2,8
Fewo privat	90.479	199.476	3.615.238	16,3	15,7	15,9
Campingplätze	29.696	95.085	1.898.422	5,3	7,5	8,3
Sonst. Unterkünfte	54.450	125.681	859.394	9,8	9,9	3,8
Gesamt	556.583	1.273.875	22.788.556	100,0	100,0	100,0

Quelle: Quelle: AdTLR, Raumordnung und Statistik, Tourismusstatistik  
 G = Geheim, da weniger als 3 Betriebe vorhanden

Abbildung 8.3: Nächtigungsentwicklung im Vergleich Winter zu Sommer

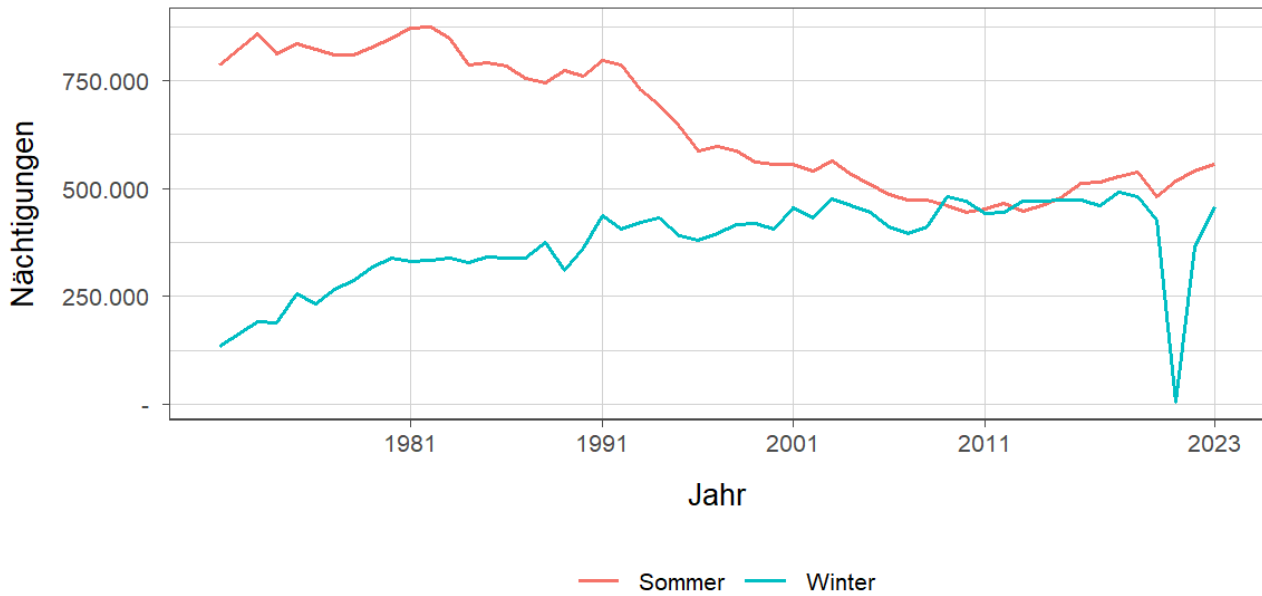


Tabelle 8.7: Betten - Winter 2023

Kategorie	Betten Winter			in %		
	Iselregion	Bezirk LI	Tirol	Iselregion	Bezirk LI	Tirol
Gewerblich	5.102	10.427	224.822	61,2	61,8	65,8
davon **** / ****	1.372	3.124	90.088	16,5	18,5	26,4
***	1.532	3.295	47.047	18,4	19,5	13,8
** / *	1.129	1.989	33.308	13,5	11,8	9,8
Fewo gewerblich	1.069	2.019	54.379	12,8	12,0	15,9
Privat	759	1.250	19.168	9,1	7,4	5,6
Fewo privat	1.871	4.086	84.979	22,5	24,2	24,9
Sonst. Unterkünfte	602	1.106	12.495	7,2	6,6	3,7
Gesamt	8.334	16.869	341.464	100,0	100,0	100,0

Quelle: Quelle: AdTLR, Raumordnung und Statistik, Tourismusstatistik  
 G = Geheim, da weniger als 3 Betriebe vorhanden

Tabelle 8.8: Betten - Sommer 2023

Kategorie	Betten Sommer			in %		
	Iselregion	Bezirk LI	Tirol	Iselregion	Bezirk LI	Tirol
Gewerblich	5.174	10.568	217.717	57,1	55,6	64,6
davon ***** / ****	1.452	3.204	86.552	16,0	16,9	25,7
***	1.536	3.313	46.198	17,0	17,4	13,7
** / *	1.167	2.084	32.060	12,9	11,0	9,5
Fewo gewerblich	1.019	1.967	52.907	11,2	10,4	15,7
Privat	803	1.328	18.506	8,9	7,0	5,5
Fewo privat	2.038	4.337	82.554	22,5	22,8	24,5
Sonst. Unterkünfte	1.045	2.770	18.363	11,5	14,6	5,4
Gesamt	9.060	19.003	337.140	100,0	100,0	100,0

Quelle: Quelle: AdTLR, Raumordnung und Statistik, Tourismusstatistik

G = Geheim, da weniger als 3 Betriebe vorhanden

Tabelle 8.9: Auslastung 2023

Kategorie	Auslastung in % <sup>1</sup>					
	Iselregion		Bezirk LI		Tirol	
	Winter	Sommer	Winter	Sommer	Winter	Sommer
Gewerblich	37,0	36,6	35,2	41,2	46,8	39,4
davon ***** / ****	45,8	48,2	41,8	56,6	54,3	49,5
***	36,2	38,1	32,4	39,9	45,9	40,8
** / *	32,6	28,0	32,7	28,9	38,2	29,6
Fewo gewerblich	31,7	27,4	31,9	31,7	40,4	27,5
Privat	13,9	22,9	12,7	21,1	23,5	18,6
Fewo privat	21,4	24,1	19,6	25,0	32,4	23,8
Sonst. Unterkünfte	18,4	28,3	21,8	24,7	20,3	25,4
Gesamt	30,1	31,6	28,9	33,7	40,9	33,7

Quelle: Quelle: AdTLR, Raumordnung und Statistik, Tourismusstatistik

<sup>1</sup> Winter: 100 Prozent entsprechen 181 (bzw. 182 im Schaltjahr) Vollbelegungstagen

Sommer: 100 Prozent entsprechen 184 Vollbelegungstagen

Aus Datenverfügbarkeitsgründen wurde die Auslastung mit der Bettenzahl des Vorjahres berechnet

G = Geheim, da weniger als 3 Betriebe vorhanden

## 9 Grundversorgung der Tiroler Bevölkerung

Tabelle 9.1: Einrichtungen zur Grundversorgung der Tiroler Bevölkerung 2023

Einrichtungen	Iselregion	Bezirk LI	Tirol
Nahversorger	12	52	690
Verkaufsfläche der Nahversorger (in m <sup>2</sup> )	4.298	25.117	356.831
Verkaufsfläche (in m <sup>2</sup> /Einwohner)	0	1	0
Metzger	1	9	149
Baecker	5	27	374
Polizeiinspektion	1	3	78
Praktischer_Arzt	7	42	674
Zahnheilkunde	2	22	427
Apotheke	1	8	131
Hausapotheke	2	5	55
Altersheim	1	4	93
Postamt	-	1	37
Postpartner	3	9	114
Bankfiliale	10	32	409
Tankstelle	7	29	304
Kinderkrippe	5	12	310
Kindergarten	11	45	484
Hort	-	1	114
Volksschule	8	38	351
Mittelschule	4	9	106
Sonderschule	-	2	20
Poly	1	3	28
AHS	-	2	27

Quelle: Quelle: AdTLR, Raumordnung und Statistik, Tourismusstatistik, Erhebung zur Grundversorgung der Tiroler Bevölkerung



# 10 Gemeindefinanzen

Tabelle 10.1: Eigene Steuern <sup>1</sup>

Jahr	Steuern in Tsd. Euro			Index 2013 = 100		
	Iselregion	Bezirk LI	Tirol	Iselregion	Bezirk LI	Tirol
2013	2.781	17.678	352.594	100,0	100,0	100,0
2014	2.400	16.335	332.524	86,3	92,4	94,3
2015	2.595	17.128	345.545	93,3	96,9	98,0
2016	2.501	17.301	360.435	89,9	97,9	102,2
2017	2.726	18.003	373.058	98,0	101,8	105,8
2018	2.690	18.653	388.551	96,7	105,5	110,2
2019	2.932	19.771	405.946	105,4	111,8	115,1
2020	3.003	19.637	400.991	108,0	111,1	113,7
2021	3.071	20.146	400.778	110,4	114,0	113,7
2022	3.646	22.073	446.231	131,1	124,9	126,6

Quelle: AdTLR, Abt. Gemeinden, Die Finanzlage der Gemeinden Tirols

Tabelle 10.2: Eigene Steuern pro Einwohner

Jahr	Pro Einwohner in Euro			Index 2013 = 100		
	Iselregion	Bezirk LI	Tirol	Iselregion	Bezirk LI	Tirol
2013	234	361	488	100,0	100,0	100,0
2014	203	334	456	86,7	92,6	93,4
2015	220	349	467	94,1	96,8	95,7
2016	214	354	483	91,3	98,1	98,9
2017	234	369	497	99,8	102,2	101,7
2018	233	383	515	99,4	106,0	105,4
2019	253	406	536	108,1	112,4	109,7
2020	260	402	528	110,9	111,5	108,0
2021	266	413	525	113,6	114,4	107,4
2022	318	452	579	135,6	125,2	118,5

Quelle: AdTLR, Abt. Gemeinden, Die Finanzlage der Gemeinden Tirols

<sup>1</sup> Ausschließliche Gemeindeabgaben i. S. des Finanzausgleichsgesetzes (Grundsteuer A und B, Kommunalsteuer, Sonstige Steuern)

Abbildung 10.1: Entwicklung der Eigenen Steuern

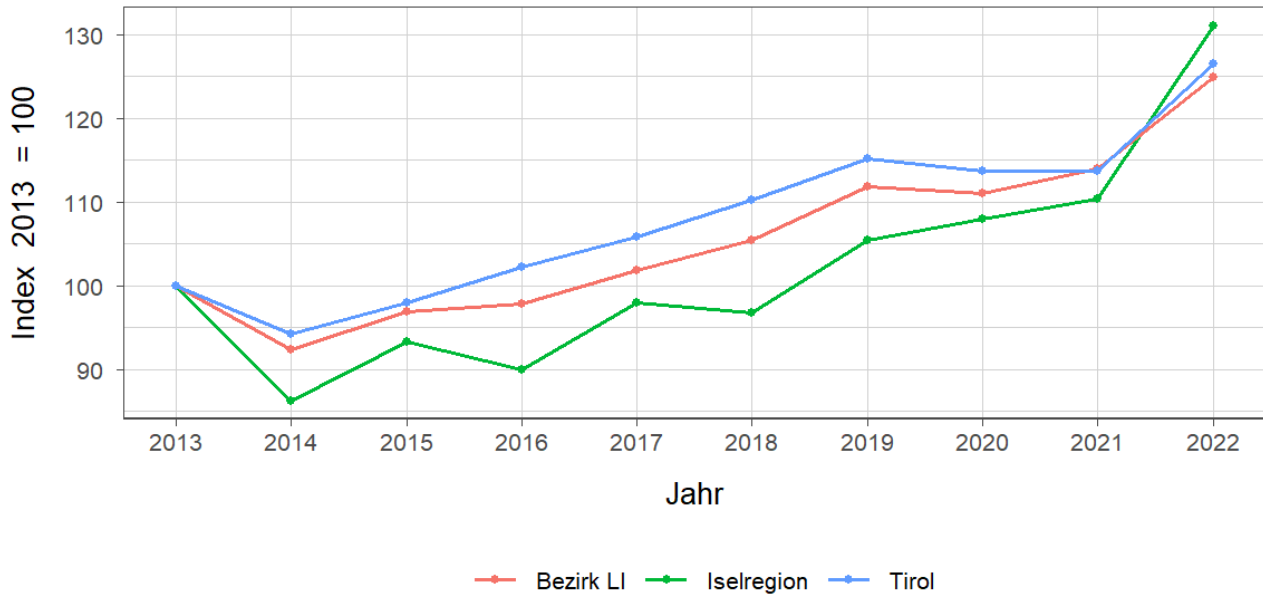


Tabelle 10.3: Abgabenertragsanteile <sup>1</sup>

Jahr	Abgabenertragsanteile in Tsd. Euro			Index 2013 = 100		
	Iselregion	Bezirk LI	Tirol	Iselregion	Bezirk LI	Tirol
2013	9.528	39.588	613.323	100,0	100,0	100,0
2014	10.690	43.530	696.908	112,2	110,0	113,6
2015	11.060	45.296	733.155	116,1	114,4	119,5
2016	11.172	45.778	751.116	117,3	115,6	122,5
2017	11.036	45.554	756.870	115,8	115,1	123,4
2018	11.302	46.862	792.641	118,6	118,4	129,2
2019	11.916	49.797	851.034	125,1	125,8	138,8
2020	10.918	45.319	777.780	114,6	114,5	126,8
2021	12.592	52.789	907.213	132,1	133,3	147,9
2022	14.203	60.258	1.031.610	149,1	152,2	168,2

Quelle: AdTLR, Abt. Gemeinden, Die Finanzlage der Gemeinden Tirols

Tabelle 10.4: Abgabenertragsanteile pro Einwohner

Jahr	Pro Einwohner in Euro			Index 2013 = 100		
	Iselregion	Bezirk LI	Tirol	Iselregion	Bezirk LI	Tirol
2013	802	808	849	100,0	100,0	100,0
2014	905	890	956	112,7	110,2	112,6
2015	940	924	992	117,1	114,3	116,8
2016	956	937	1.007	119,1	115,9	118,5
2017	946	933	1.008	117,9	115,4	118,6
2018	978	961	1.050	121,8	118,9	123,6
2019	1.029	1.022	1.123	128,2	126,4	132,2
2020	944	928	1.023	117,7	114,9	120,5
2021	1.091	1.081	1.187	136,0	133,8	139,8
2022	1.238	1.233	1.337	154,2	152,6	157,5

Quelle: AdTLR, Abt. Gemeinden, Die Finanzlage der Gemeinden Tirols

<sup>1</sup> Anteile der Gemeinden an den gemeinschaftlichen Bundesabgaben lt. Finanzausgleichsgesetzes

Abbildung 10.2: Entwicklung der Abgabenertragsanteile

