

# Kläranlagenkataster Tirol 2008

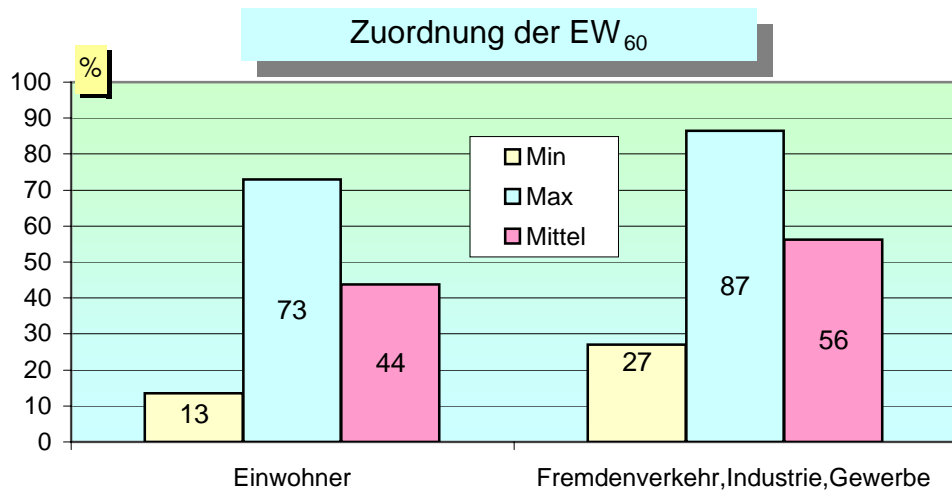
## Teil 1- Bezirksauswertung Innsbruck-Stadt mit Innsbruck-Land

- Kläranlage Innsbruck
- Kläranlage Fritzens
- Kläranlage Mühlbachl
- Kläranlage Seefeld
- Kläranlage Steinach
- Kläranlage Stubaital
- Kläranlage Telfs
- Kläranlage Zirl



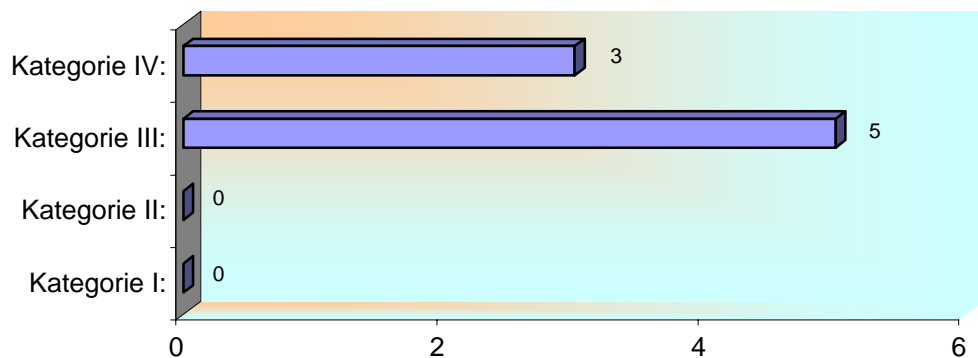
**Kenndaten laut Bescheid bzw. laut Projekt**

CSB Zulaufsracht	86.100	[kg/d]
BSB <sub>5</sub> Zulaufsracht	43.050	[kg/d]
Ges. geb. N Zulaufsracht	3.361	[kg/d]
PO <sub>4</sub> -P Zulaufsracht	693	[kg/d]
Gesamt-P Zulaufsracht	943	[kg/d]
Abwassermenge Q	144.484	[m <sup>3</sup> /d]
Bemessungswert	717.500	[EW <sub>60</sub> ]
Einwohner	326.779	[E]
Fremdenverkehr, Industrie, Gewerbe	390.721	[EGW <sub>60</sub> ]



**Kategorie - Zugehörigkeit lt. 1. AEVk**

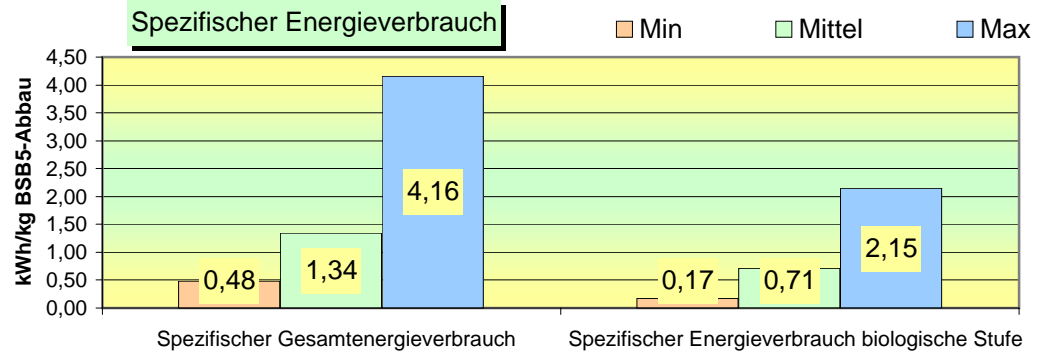
Kategorie	Anzahl der Anlagen
Kategorie I: größer 50 bis 500 EW <sub>60</sub>	0
Kategorie II: größer 500 bis 5000 EW <sub>60</sub>	0
Kategorie III: größer 5000 bis 50.000 EW <sub>60</sub>	5
Kategorie IV: größer 50.000 EW <sub>60</sub>	3
<b>Summe:</b>	<b>8 Anlagen</b>



DATENAUSWERTUNG

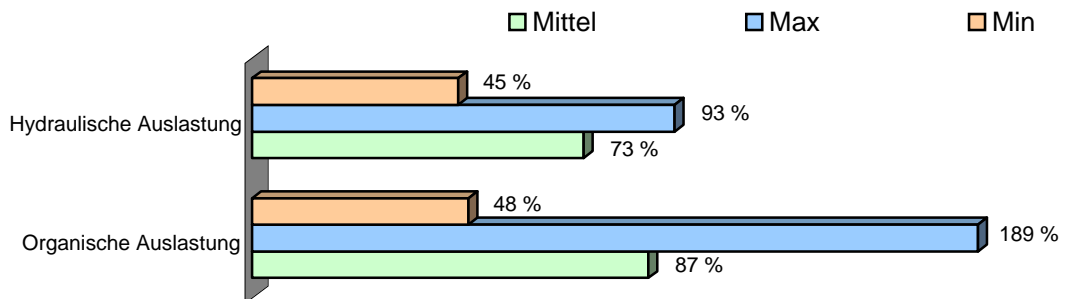
## Energiebilanz

Gesamtenergieverbrauch 41.513 [kWh/d]  
 Gesamtenergieverbrauch biologische Stufe 20.258 [kWh/d]



DATENAUSWERTUNG

## Auslastung im Jahresmittel



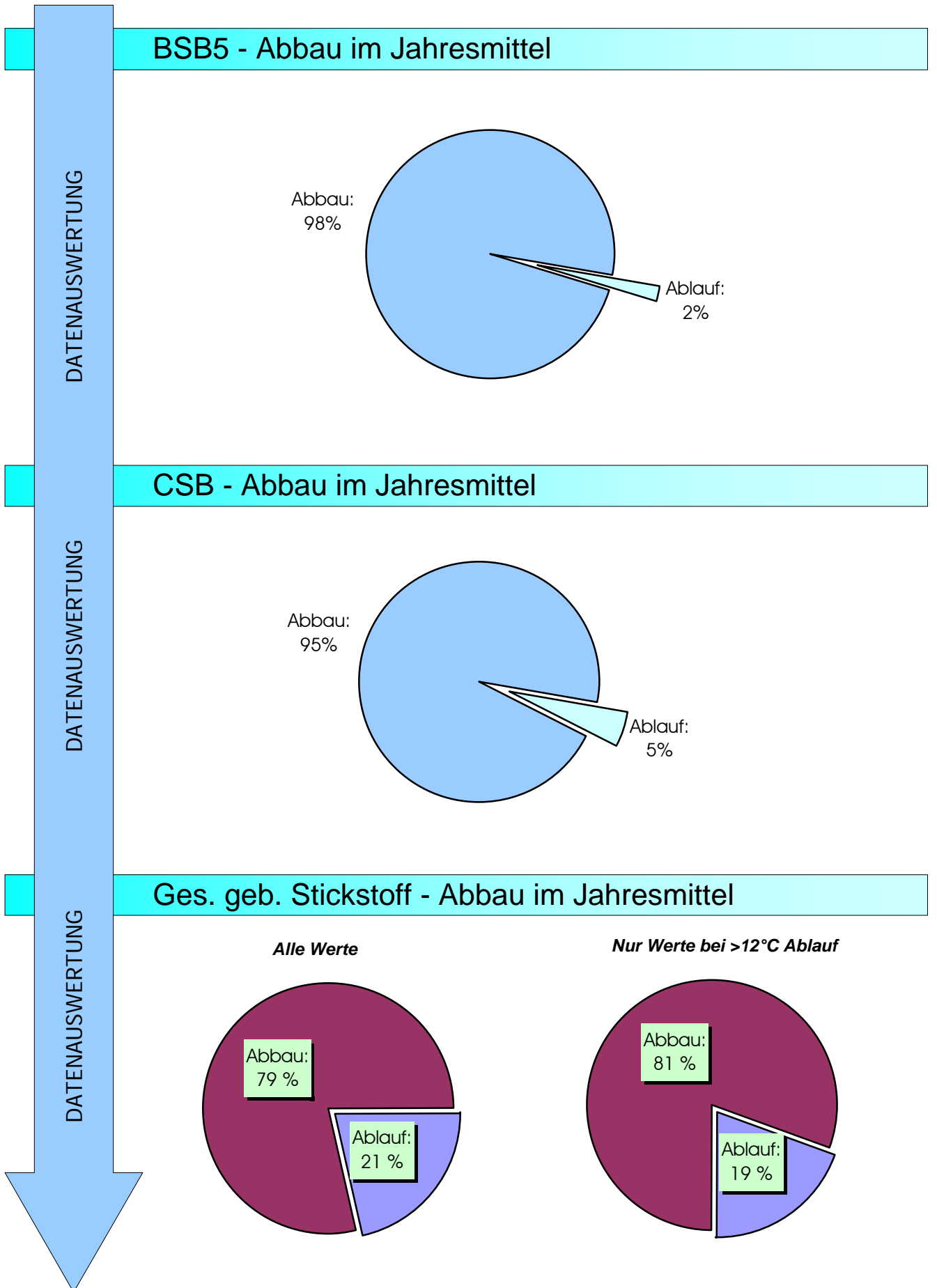
DATENAUSWERTUNG

## Ablaufwerte im Jahresmittel

<i>Parameter</i>	<i>Min</i>	<i>Max</i>	<i>Mittel</i>	
BSB <sub>5</sub>	2	8	5	[mg/l]
CSB	18	33	25	[mg/l]
NH <sub>4</sub> -N	0,4	1,9	0,8	[mg/l]
Ges. geb. N	5,4	11,6	9,4	[mg/l]
Gesamt-P	0,4	0,8	0,6	[mg/l]

## Wirkungsgrade im Jahresmittel

<i>Parameter</i>	<i>Min</i>	<i>Max</i>	<i>Mittel</i>	
BSB <sub>5</sub>	94	99	98	[%]
CSB	88	97	95	[%]
Ges. geb. N (alle Werte)	68	89	79	[%]
Ges. geb. N (bei T <sub>Ablauf</sub> > 12°C)	72	92	81	[%]
Gesamt-P	90	95	85	[%]



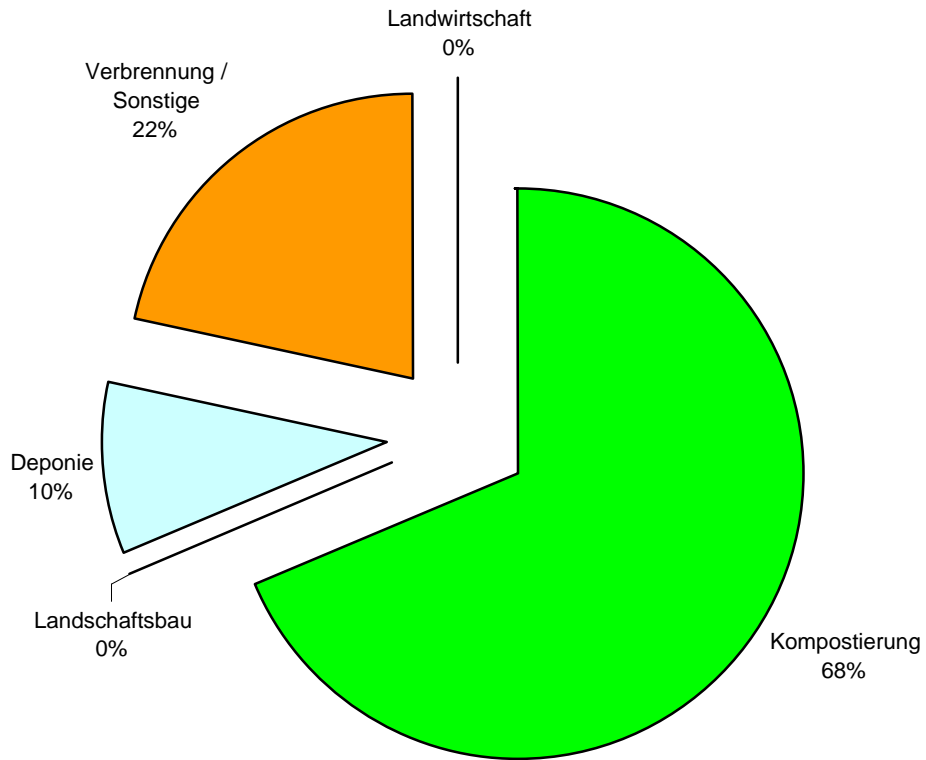
**Entsorgung entwässerter Schlamm** (vergl. Hinweise im Teil 1, Pkt. 2.1)

**Schlammanfall**

Klärschlamm entwässert	( Trockensubstanzgehalt )	30 [%]
Klärschlamm entwässert	( Jahresmenge Anfall )	25.046 [m³/a]
<b>Klärschlamm entwässert</b>	<b>( Jahresmenge TS - Anfall )</b>	<b>7.736 [t<sub>TS</sub>/a]</b>

**Schlamm Entsorgung**

Klärschlamm entwässert	Landwirtschaft	- [t/a]
Klärschlamm entwässert	Kompostierung	14.908 [t/a]
Klärschlamm entwässert	Landschaftsbau	- [t/a]
Klärschlamm entwässert	Deponie	2.119 [t/a]
Klärschlamm entwässert	Verbrennung / Sonstige	4.683 [t/a]
<b>Klärschlamm gesamt im Auswertejahr entsorgt</b>		<b>21.710 [t/a]</b>
<b>Menge bei TS Kuchen</b>	<b>30 % ca.</b>	<b>6.582 [t<sub>TS</sub>/a]</b>



**Entsorgung Rechengut und Sandanfall**

Rechengut	775 [t/a]
Sandanfall	334 [t/a]

RESTPRODUKTE

ENTSORGUNG

RESTPRODUKTE

ENTSORGUNG

ZULAUF											
WOCHE	Menge	BSB <sub>5</sub>	BSB <sub>5</sub>	CSB	CSB	Ges.geb.N	Ges.geb.N	NH <sub>4</sub> -N	NH <sub>4</sub> -N	Ges.P	Ges.P
	m <sup>3</sup> /d	mg/l	kg/d	mg/l	kg/d	mg/l	kg/d	mg/l	kg/d	mg/l	kg/d
1	86.757	410	31.907	813	70.398	58	4.765	31	2.614	8,7	618
2	94.047	373	35.333	759	69.253	50	4.726	29	2.587	8,2	621
3	94.343	456	44.023	883	85.829	52	4.917	28	2.547	8,3	652
4	85.906	425	37.193	855	73.456	51	4.642	30	2.485	9,6	637
5	85.446	402	34.537	798	69.099	51	4.702	30	2.570	9,5	630
6	92.342	343	31.666	724	66.240	49	4.743	29	2.606	9,0	660
7	75.721	394	29.521	856	63.787	57	4.622	34	2.553	9,9	577
8	76.759	581	45.294	1.055	82.037	60	4.806	34	2.538	10,8	642
9	89.516	417	36.086	950	83.167	56	5.011	31	2.663	9,8	671
10	87.389	429	35.109	976	80.187	56	4.801	31	2.571	9,4	616
11	117.602	566	67.585	1.432	175.156	55	5.887	25	2.592	10,7	1.011
12	91.961	427	39.108	1.034	94.902	56	4.912	29	2.446	9,1	671
13	96.948	393	38.176	987	96.651	56	5.102	27	2.494	9,0	678
14	123.601	379	47.012	801	97.177	50	5.195	23	2.548	9,0	762
15	105.999	348	35.535	689	71.984	42	4.472	23	2.278	11,5	1.016
16	94.778	399	36.775	834	76.991	48	4.375	24	2.167	10,7	718
17	132.740	556	74.356	1.155	160.877	52	5.737	20	2.420	9,6	1.007
18	102.560	422	43.712	956	101.904	46	4.484	23	2.150	8,3	652
19	90.879	465	43.019	858	81.119	55	4.862	24	2.090	10,0	741
20	98.885	929	95.604	2.004	202.970	83	7.534	23	2.239	13,8	1.189
21	111.825	614	74.104	1.563	195.255	54	5.420	22	2.357	9,1	899
22	104.236	301	31.206	623	64.778	43	4.370	21	2.100	7,4	552
23	149.410	399	60.596	833	121.715	38	4.943	16	2.215	6,4	769
24	134.948	264	35.972	567	76.601	37	4.790	18	2.352	6,1	657
25	108.085	311	33.464	630	67.423	38	4.631	22	2.377	7,3	600
26	128.516	416	52.553	1.110	139.218	45	5.034	17	2.094	7,2	736
27	130.923	221	29.223	455	59.461	38	4.439	16	2.026	6,1	663
28	151.041	246	36.148	491	67.126	37	4.668	14	1.903	5,4	665
29	148.128	239	35.456	552	77.575	35	4.765	14	1.971	5,0	575
30	123.322	266	32.165	516	61.791	38	4.345	17	2.004	6,8	624
31	116.720	257	29.774	534	61.051	41	4.586	19	2.210	6,2	552
32	114.162	283	32.134	658	74.453	39	3.768	18	1.923	6,2	561
33	126.865	282	35.431	502	59.724	39	4.455	19	2.150	6,0	589
34	116.472	207	24.042	429	49.364	37	4.233	19	2.117	5,8	512
35	92.898	246	22.819	510	46.177	40	3.523	22	1.979	6,6	478
36	103.992	228	23.708	480	46.773	40	3.510	20	1.948	6,5	609
37	118.191	228	27.184	450	50.880	41	3.726	17	1.913	5,7	669
38	87.973	266	23.081	566	48.790	43	3.591	23	2.018	7,1	512
39	85.314	333	28.288	627	53.013	46	3.874	25	2.143	8,0	505
40	108.906	314	34.261	622	63.870	47	4.501	23	2.258	7,5	605
41	82.751	346	28.166	630	51.740	46	3.868	26	2.178	8,3	569
42	85.865	437	36.716	729	62.243	47	3.974	25	2.179	8,8	631
43	83.070	344	28.362	652	54.172	45	3.906	27	2.212	9,0	540
44	109.498	275	29.849	530	56.754	43	4.126	21	2.170	7,4	638
45	82.009	306	25.386	665	54.407	47	3.859	27	2.227	7,4	483
46	100.577	276	27.652	554	53.803	51	4.352	25	2.384	7,1	588
47	96.721	287	28.315	605	58.861	51	4.642	27	2.549	8,2	606
48	86.513	317	28.076	619	54.436	48	4.148	27	2.404	7,4	483
49	98.385	299	30.254	578	57.629	48	4.310	24	2.371	6,3	522
50	90.823	290	26.214	607	55.273	48	4.025	25	2.285	6,8	494
51	129.523	266	33.051	535	58.825	44	4.640	21	2.289	5,7	608
52	90.432	273	24.043	528	46.159	46	4.007	26	2.236	6,4	466
Mittelwert	104.274	361	37.101	757	77.933	47	4.564	24	2.283	8,0	649
Jahresfracht	37.955.912		13.504.690		28.367.678		1.661.277		830.882		236.126

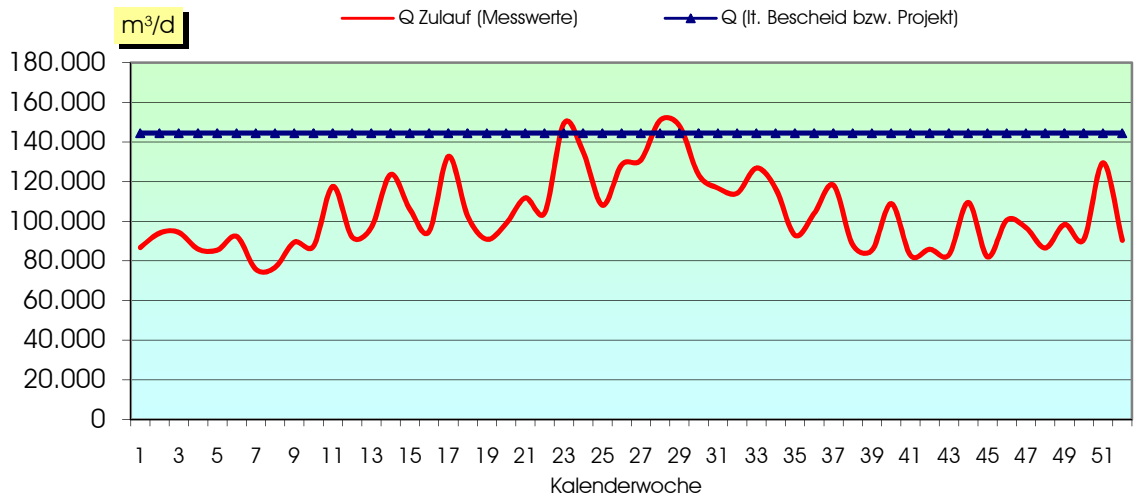
ZULAUF						STATISTIK	ABLAUF		
WOCHE	EW60 gesamt [EW]	Anteile Einwohner		Anteile Fremdenverkehr Gewerbe u. Industrie		Zahl der Nächtigungen pro Tag	Temp. °C	BSB5 mg/l	BSB5 kg/d
		%	[E]	%	[EGW <sub>60</sub> ]				
1	531.786	52	277.196	48	254.590	20.283	10,9	6,4	576
2	588.888	47	277.196	53	311.692	20.283	10,8	6,3	594
3	733.712	38	277.196	62	456.515	20.283	10,7	5,1	497
4	619.879	45	277.196	55	342.682	20.283	10,9	5,0	441
5	575.616	48	277.196	52	298.420	24.386	11,3	4,8	426
6	527.773	53	277.196	47	250.577	27.463	11,0	5,7	532
7	492.010	56	277.196	44	214.814	27.463	11,3	5,9	457
8	754.897	37	277.196	63	477.701	27.463	11,6	6,5	519
9	601.440	46	277.196	54	324.244	24.114	12,2	6,1	556
10	585.144	47	277.196	53	307.948	21.602	11,8	6,0	530
11	1.126.414	25	277.196	75	849.218	21.602	11,7	6,0	704
12	651.796	43	277.196	57	374.600	21.602	11,8	5,5	518
13	636.266	44	277.196	56	359.069	19.765	11,6	6,0	590
14	783.531	35	277.196	65	506.335	8.742	11,6	5,9	724
15	592.244	47	277.196	53	315.048	8.742	11,6	5,5	588
16	612.922	45	277.196	55	335.726	8.742	12,9	5,4	519
17	1.239.268	22	277.196	78	962.072	8.742	12,7	4,9	679
18	728.528	38	277.196	62	451.332	9.951	13,5	5,4	575
19	716.981	39	277.196	61	439.785	10.153	14,9	5,1	476
20	1.593.396	17	277.196	83	1.316.199	10.153	15,5	5,3	530
21	1.235.063	22	277.196	78	957.867	10.153	15,1	5,2	587
22	520.096	53	277.196	47	242.900	12.347	16,0	4,2	445
23	1.009.936	27	277.196	73	732.740	15.271	16,3	4,3	644
24	599.525	46	277.196	54	322.329	15.271	16,2	4,2	560
25	557.738	50	277.196	50	280.542	15.271	16,8	4,0	420
26	875.887	32	277.196	68	598.691	16.172	17,6	4,8	598
27	487.049	57	277.196	43	209.853	21.577	17,7	4,3	558
28	602.468	46	277.196	54	325.272	21.577	17,2	3,5	518
29	590.935	47	277.196	53	313.738	21.577	17,0	3,4	493
30	536.083	52	277.196	48	258.887	21.577	17,1	3,9	487
31	496.225	56	277.196	44	219.029	23.190	17,9	4,1	470
32	535.561	52	277.196	48	258.365	23.835	18,0	4,1	470
33	590.512	47	277.196	53	313.316	23.835	17,5	3,5	435
34	400.704	69	277.196	31	123.508	23.835	17,6	3,5	402
35	380.314	73	277.196	27	103.118	21.403	18,0	3,9	360
36	395.134	70	277.196	30	117.938	15.324	18,3	4,1	430
37	453.061	61	277.196	39	175.865	15.324	17,6	3,2	366
38	384.678	72	277.196	28	107.482	15.324	16,1	3,0	263
39	471.468	59	277.196	41	194.271	15.324	16,2	3,7	322
40	571.018	49	277.196	51	293.822	10.626	15,1	3,8	410
41	469.431	59	277.196	41	192.235	10.626	15,6	3,8	313
42	611.936	45	277.196	55	334.740	10.626	15,7	4,1	350
43	472.694	59	277.196	41	195.497	10.626	15,2	4,8	399
44	497.478	56	277.196	44	220.282	8.925	13,9	4,0	422
45	423.097	66	277.196	34	145.901	7.649	14,9	4,5	371
46	460.872	60	277.196	40	183.676	7.649	14,0	4,2	424
47	471.916	59	277.196	41	194.720	7.649	13,3	5,0	489
48	467.930	59	277.196	41	190.734	10.299	12,7	5,1	449
49	504.241	55	277.196	45	227.045	16.923	12,3	5,0	500
50	436.908	63	277.196	37	159.712	16.923	12,2	5,0	463
51	550.854	50	277.196	50	273.658	16.923	11,2	4,8	612
52	400.717	69	277.196	31	123.521	16.923	10,2	4,5	416
Mittelwert	618.347	49	277.196	51	341.150	16.584	14,2	4,7	490
Jahresfracht						6.036.578			178.341

ABLAUF										
WOCHE	CSB mg/l	CSB kg/d	Ges.geb. N mg/l	Ges.geb. N kg/d	NO <sub>3</sub> -N mg/l	NO <sub>3</sub> -N kg/d	NH <sub>4</sub> -N mg/l	NH <sub>4</sub> -N kg/d	Ges.P mg/l	Ges.P kg/d
1	31	2.699	13,2	1.054	9,0	778	2,2	194	0,8	69
2	35	3.355	14,0	1.153	9,7	885	1,6	149	0,9	86
3	28	2.627	14,5	1.095	8,8	803	1,3	132	0,8	75
4	29	2.517	14,1	1.137	10,9	892	1,3	123	0,7	59
5	31	2.699	13,8	1.003	9,8	820	0,8	66	0,8	71
6	29	2.752	13,1	976	8,3	749	1,3	128	0,6	63
7	30	2.289	13,4	838	8,7	649	1,2	93	0,6	49
8	31	2.448	12,2	818	8,8	658	0,7	64	0,6	44
9	32	2.819	10,8	785	7,0	594	1,1	99	0,5	46
10	33	2.807	9,9	696	6,1	518	1,6	144	0,5	43
11	30	3.489	9,8	987	6,1	665	1,6	191	0,4	52
12	30	2.746	9,9	876	7,3	622	1,2	117	0,4	40
13	29	2.834	10,8	1.045	7,2	684	2,0	199	0,7	68
14	27	3.360	9,7	1.229	6,6	792	2,1	276	0,6	73
15	29	3.055	10,2	1.072	6,8	672	2,4	272	0,5	52
16	28	2.614	10,7	957	7,6	689	1,7	167	0,5	46
17	27	3.500	10,1	1.077	5,5	712	1,3	193	0,7	94
18	27	2.798	9,5	846	6,7	644	1,3	139	0,5	50
19	24	2.225	9,7	788	7,3	628	0,5	47	0,6	50
20	25	2.497	9,2	706	6,0	575	0,5	50	0,6	55
21	25	2.855	10,2	688	4,6	517	0,4	50	0,6	68
22	23	2.410	10,1	770	6,1	635	0,5	55	0,7	70
23	22	3.260	8,9	904	4,7	687	0,7	102	0,6	95
24	23	3.153	9,2	863	4,7	652	0,6	90	0,6	86
25	21	2.288	7,9	605	4,4	474	0,6	68	0,4	45
26	22	2.823	7,3	646	3,9	504	0,4	55	0,3	41
27	20	2.665	6,2	616	3,9	510	0,3	42	0,4	52
28	21	3.234	5,6	736	4,4	616	0,4	51	0,4	57
29	17	2.592	6,4	699	4,1	579	0,3	41	0,5	71
30	19	2.289	7,0	623	4,5	541	0,3	38	0,6	70
31	19	2.289	7,6	742	5,6	655	0,3	32	0,8	89
32	20	2.269	7,6	729	5,4	610	0,3	37	0,8	92
33	18	2.271	7,6	877	6,4	791	0,2	25	0,8	96
34	18	2.115	7,1	624	5,4	611	0,2	27	0,7	76
35	22	2.018	7,8	446	4,3	401	0,2	20	0,3	32
36	19	2.000	7,8	545	4,8	475	0,3	30	0,3	31
37	18	2.129	7,5	624	4,3	500	0,3	41	0,5	53
38	19	1.703	7,1	482	4,8	428	0,2	21	0,3	32
39	22	1.879	7,9	563	5,7	493	0,2	16	0,4	34
40	23	2.519	7,4	708	5,6	629	0,2	27	0,6	69
41	23	1.855	7,8	499	5,0	412	0,3	22	0,5	42
42	23	1.938	8,5	585	5,6	488	0,3	27	0,3	25
43	23	1.890	8,4	566	5,8	481	0,4	32	0,4	33
44	21	2.364	9,1	859	5,8	635	0,4	50	0,6	66
45	24	1.932	9,0	602	6,1	506	0,5	39	0,8	65
46	24	2.405	9,5	748	5,9	605	0,4	46	0,8	80
47	22	2.128	8,9	826	7,0	693	0,5	48	0,8	76
48	24	2.108	8,6	628	6,1	528	0,5	39	0,8	67
49	24	2.416	9,0	718	5,5	547	0,7	71	0,9	86
50	25	2.287	8,7	676	5,9	537	0,6	54	0,9	91
51	31	4.742	8,5	1.022	6,0	693	0,7	107	1,1	157
52	24	2.100	9,7	710	5,4	471	1,7	147	0,9	81
Mittelwert	25	2.559	9,4	790	6,2	614	0,8	85	0,6	64
Jahresfracht		931.420		287.445		223.536		30.778		23.233

WOCHE	ENTSORGUNGSPRODUKTE									ENERGIE	
	Rechen- gut t/d	Sand- anfall t/d	Klär- schlamm- anfall m³/d   %TS		Landwirt- schaft t/d	Kompo- stierung t/d	Landschafts- bau t/d	Deponie t/d	Sonstige t/d	Biologische Stufe [kWh/d]	Gesamt [kWh/d]
1	2,37	-	30	31	-	4,2	-	2,5	7,2	18.656	36.879
2	2,63	0,43	73	29	-	45,5	-	7,8	16,6	20.070	42.435
3	2,48	1,87	85	29	-	52,9	-	7,2	15,6	18.286	41.972
4	2,66	-	115	29	-	88,6	-	5,0	17,1	17.877	42.270
5	2,24	0,86	77	29	-	46,5	-	4,9	13,3	18.493	42.370
6	1,97	1,64	66	29	-	36,2	-	7,0	11,6	18.473	42.082
7	2,59	1,11	70	28	-	41,2	-	4,9	16,7	18.511	43.223
8	2,57	0,14	76	28	-	45,8	-	6,5	10,2	18.122	41.927
9	2,55	0,57	64	29	-	44,9	-	6,9	11,8	18.923	41.611
10	2,15	0,21	54	29	-	39,1	-	7,1	8,3	18.330	41.061
11	3,05	1,57	49	29	-	32,1	-	4,4	6,7	18.193	41.463
12	1,93	0,04	78	29	-	47,6	-	7,5	10,6	20.011	42.694
13	3,18	1,15	64	29	-	32,7	-	4,9	10,1	20.625	42.483
14	1,54	0,86	65	29	-	36,4	-	7,1	9,7	20.476	42.972
15	2,52	0,78	89	30	-	58,4	-	7,2	15,8	20.994	43.037
16	1,99	0,43	69	30	-	39,4	-	7,3	6,9	20.743	41.958
17	2,14	0,87	65	30	-	39,3	-	4,8	12,6	20.502	43.129
18	2,29	0,67	69	30	-	43,0	-	6,7	10,3	20.890	42.109
19	1,95	0,14	75	30	-	46,5	-	6,3	4,8	21.660	42.530
20	1,94	0,33	52	30	-	25,2	-	4,7	10,6	21.770	42.658
21	1,91	0,14	54	30	-	25,4	-	7,0	9,5	21.177	41.637
22	1,75	1,20	59	30	-	31,2	-	8,8	4,7	22.692	43.354
23	2,78	0,14	61	31	-	35,9	-	4,8	10,3	21.869	43.714
24	2,13	1,84	78	31	-	49,8	-	5,8	5,5	21.986	44.116
25	2,30	2,11	65	31	-	40,0	-	5,1	10,2	21.744	42.655
26	2,32	1,64	79	31	-	51,0	-	7,2	11,9	21.041	42.779
27	1,68	1,84	79	31	-	50,2	-	4,7	15,6	21.826	42.732
28	1,68	2,32	73	31	-	42,8	-	7,1	10,3	20.609	42.599
29	2,29	0,23	67	32	-	37,7	-	4,9	10,4	20.474	42.151
30	1,33	1,39	76	31	-	47,7	-	7,3	6,9	19.399	40.745
31	1,86	1,59	75	32	-	44,7	-	4,8	10,6	20.000	40.408
32	2,20	2,67	70	32	-	42,8	-	7,1	8,9	21.717	40.718
33	2,62	0,63	47	32	-	18,0	-	7,2	9,7	21.747	40.492
34	2,06	1,43	62	32	-	33,7	-	4,5	13,8	20.497	40.354
35	2,24	0,89	52	32	-	30,2	-	6,8	22,1	20.502	40.163
36	2,23	0,04	50	31	-	25,5	-	4,4	21,9	20.760	40.536
37	2,16	1,33	54	31	-	29,6	-	4,6	19,5	20.426	41.037
38	1,85	1,40	66	31	-	36,1	-	6,4	14,2	20.853	39.778
39	1,34	-	67	31	-	42,6	-	2,1	19,4	20.624	39.371
40	1,06	0,80	70	31	-	45,7	-	4,8	10,7	20.145	39.573
41	2,17	0,86	74	31	-	46,9	-	4,6	14,6	20.568	39.098
42	1,95	0,99	71	30	-	40,1	-	4,7	22,6	22.442	39.100
43	2,10	-	81	30	-	50,1	-	7,1	25,7	22.483	39.938
44	2,03	1,12	73	30	-	41,7	-	6,5	10,6	21.424	40.096
45	1,76	0,04	78	31	-	47,6	-	4,5	25,5	19.964	40.719
46	2,26	1,82	72	30	-	43,7	-	7,2	27,4	20.627	41.700
47	2,02	1,43	77	30	-	46,4	-	4,5	3,5	18.433	41.662
48	2,22	2,18	66	30	-	37,3	-	6,7	16,7	18.241	40.777
49	1,87	0,26	76	30	-	43,7	-	4,6	17,5	19.443	41.762
50	2,11	0,43	70	30	-	38,3	-	7,1	10,5	19.090	41.200
51	2,14	1,21	102	30	-	70,4	-	4,5	17,7	19.676	43.322
52	1,52	-	47	29	-	17,4	-	4,9	3,7	19.308	39.507
Mittelwert	2,1	0,9	68,8	30	-	41,0	-	5,8	12,9	20.258	41.513
Jahresfracht	775	334	25.046		-	14.908	-	2.119	4.683	7.373.735	15.110.594

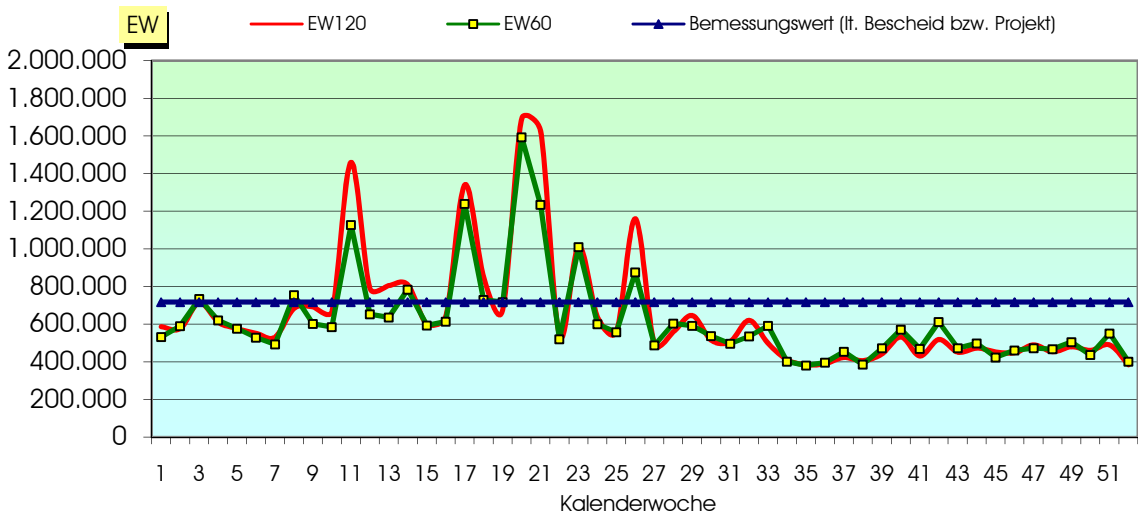
GRAFIK 1

Hydraulische Auslastung



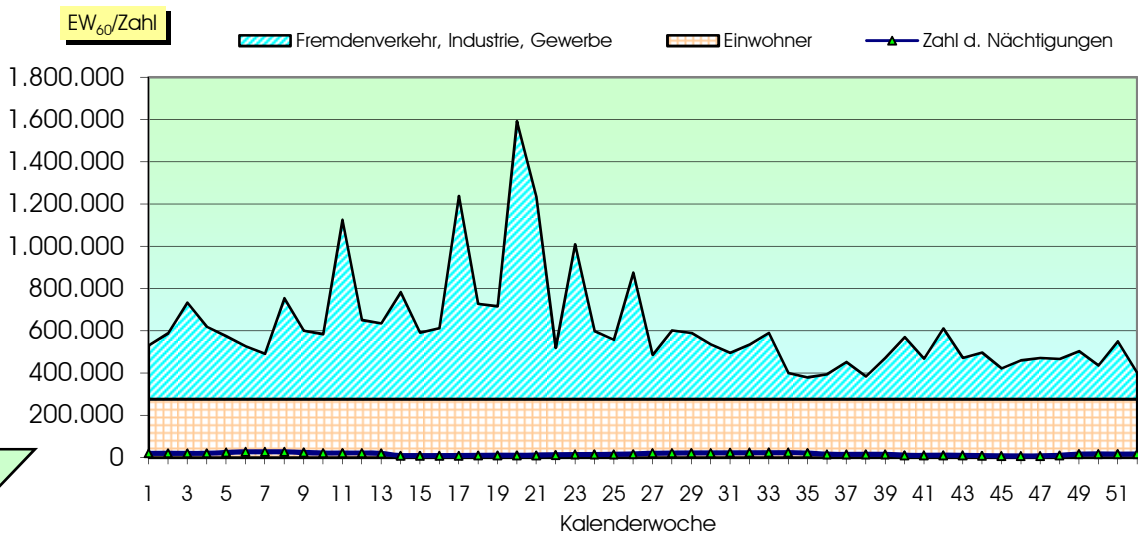
GRAFIK 2

Organische Auslastung



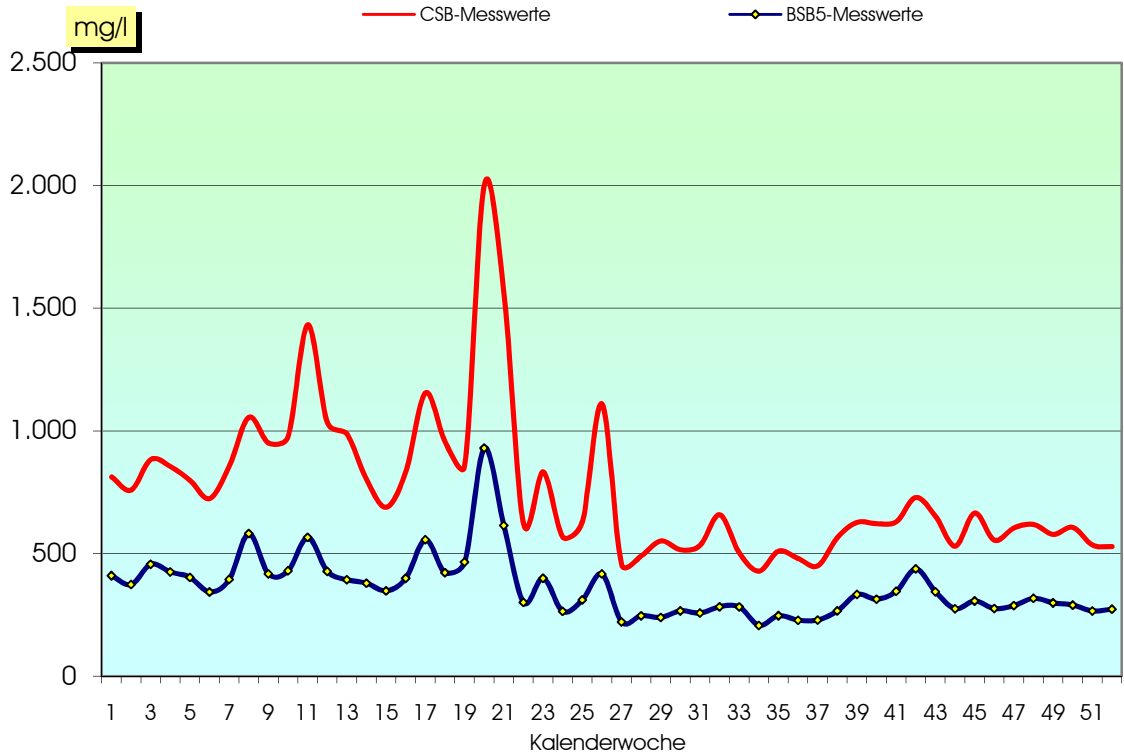
GRAFIK 3

Zuordnung der Schmutzfracht



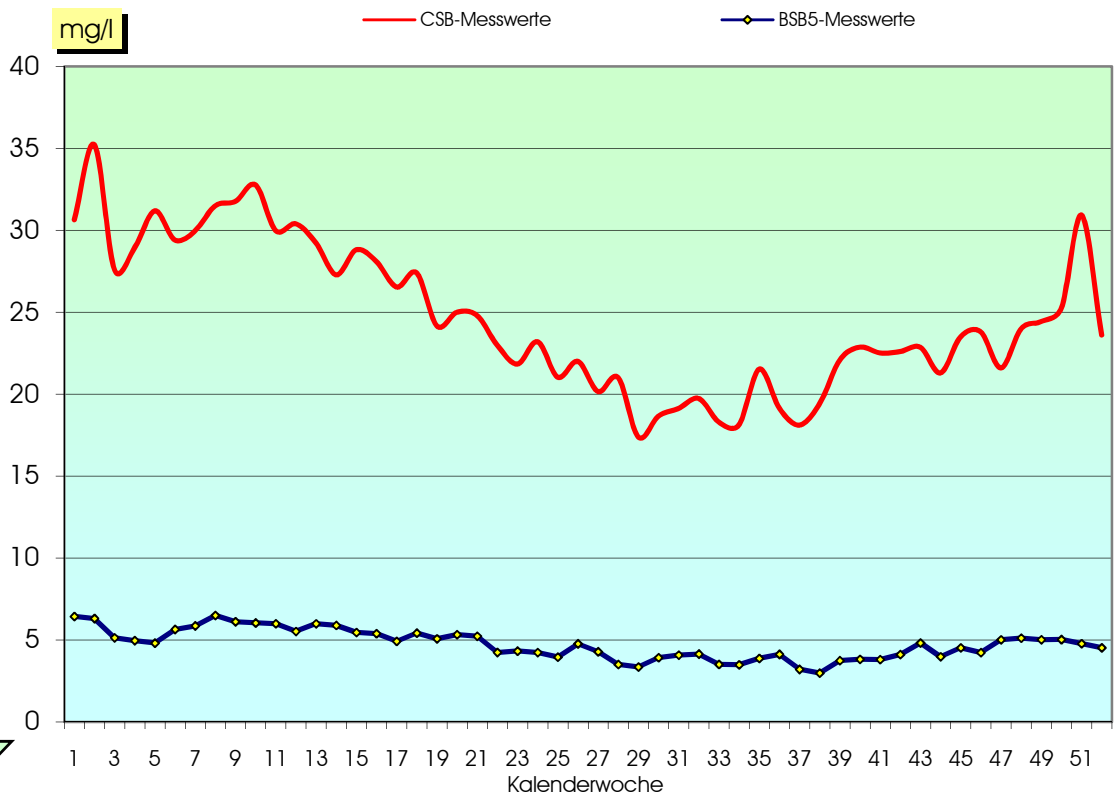
CSB- bzw. BSB<sub>5</sub> - Zulaufkonzentrationen

GRAFIK 4



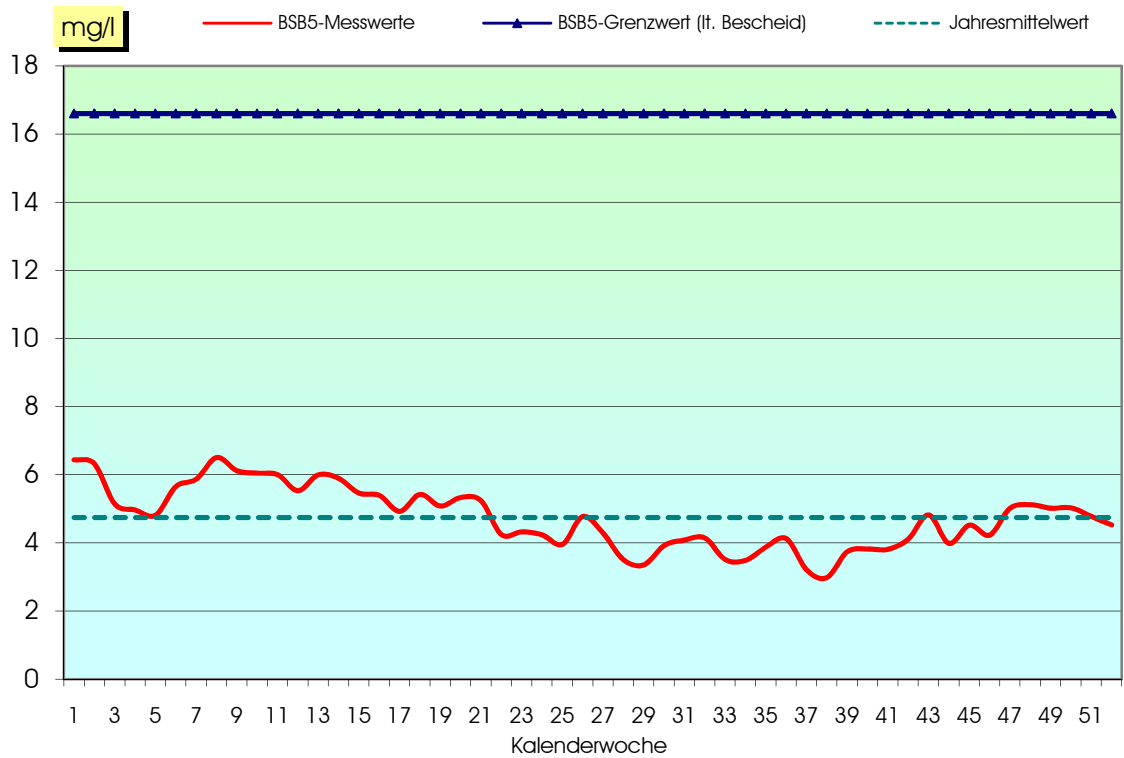
CSB- bzw. BSB<sub>5</sub> - Ablaufkonzentrationen

GRAFIK 5



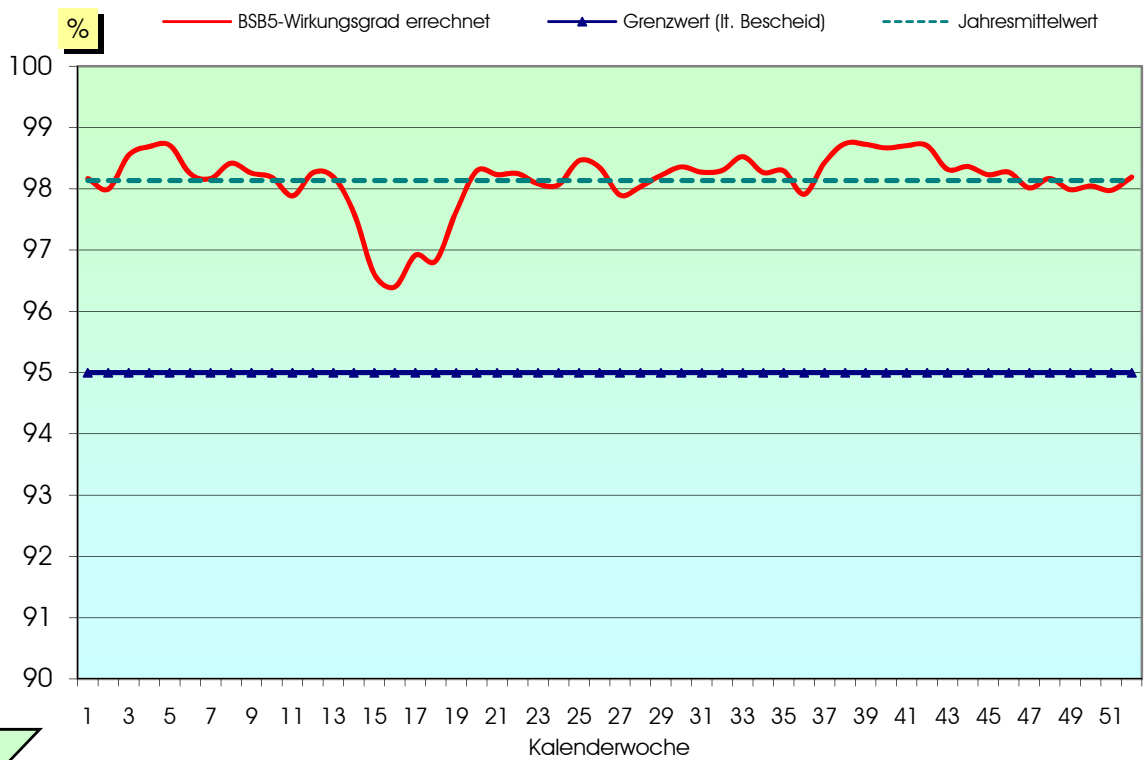
**BSB<sub>5</sub> - Ablaufkonzentrationen und Grenzwert**

GRAFIK 6



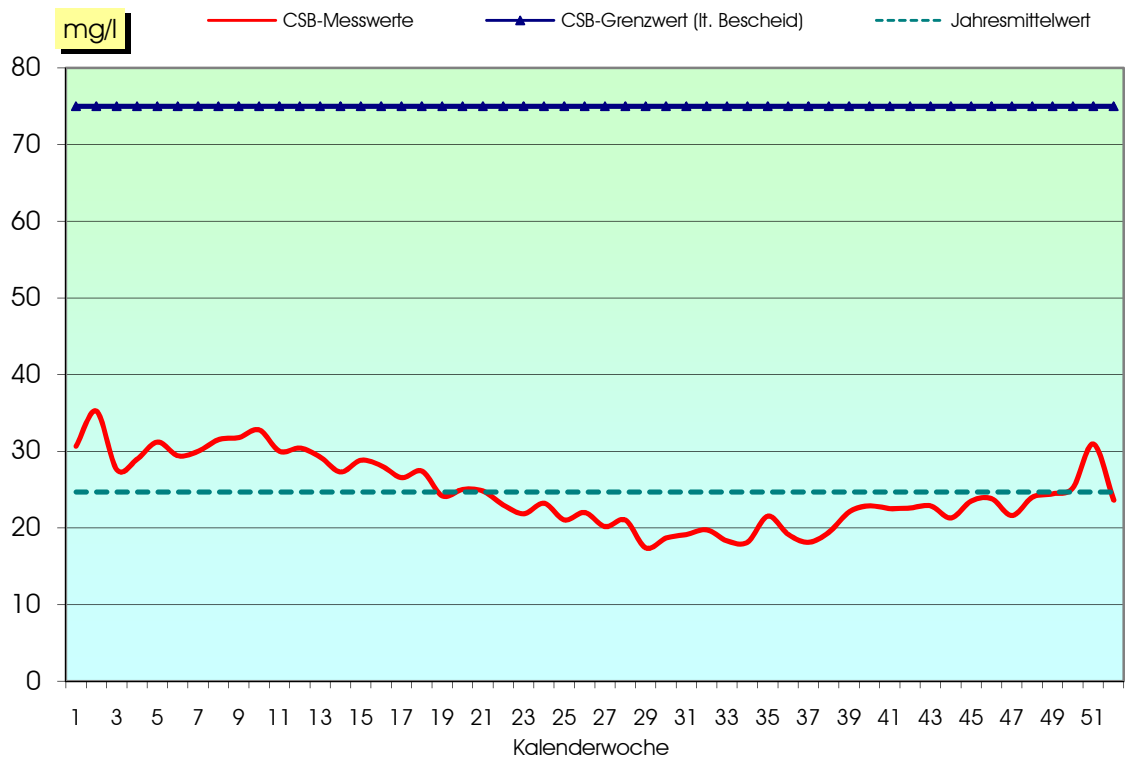
**BSB<sub>5</sub> - Wirkungsgrade und Grenzwert**

GRAFIK 7



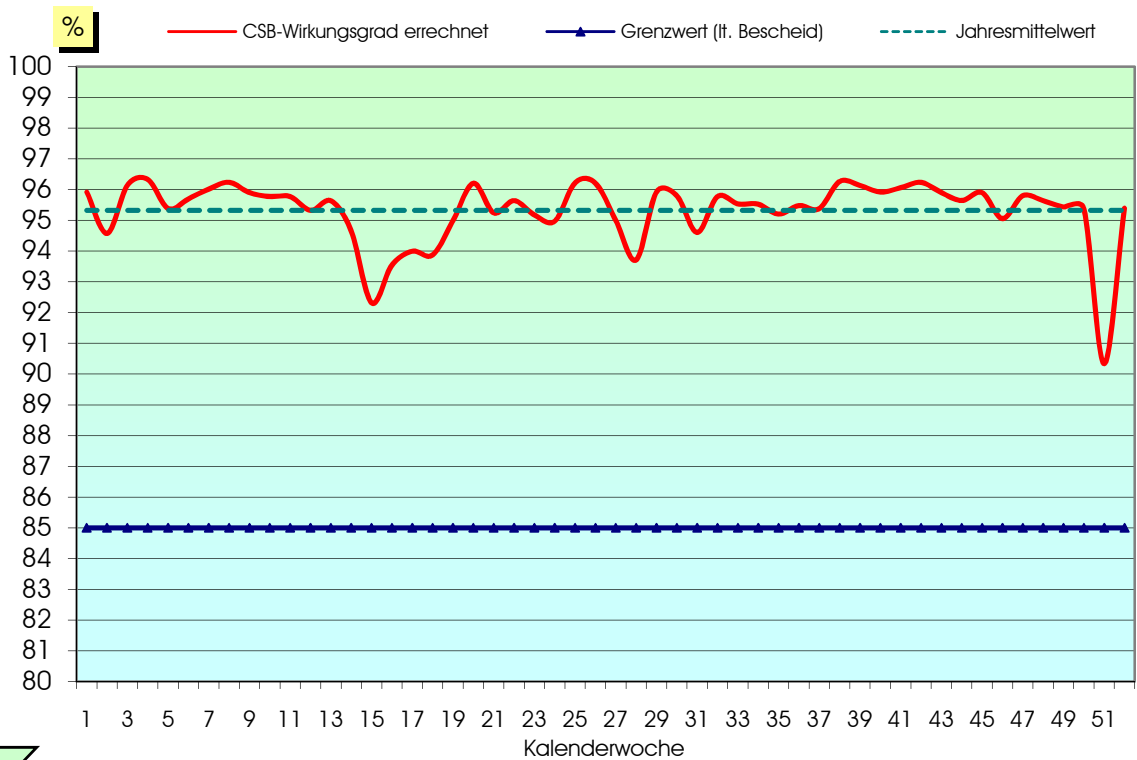
CSB - Ablaufkonzentrationen und Grenzwert

GRAFIK 8



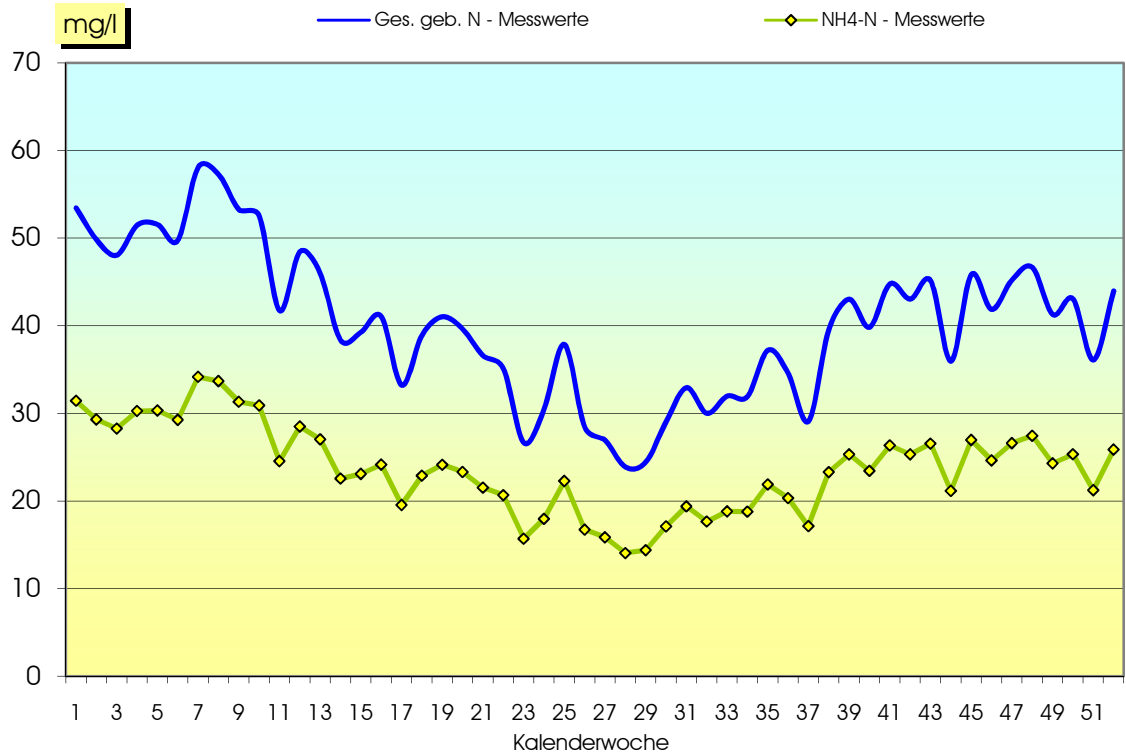
CSB - Wirkungsgrade und Grenzwert

GRAFIK 9



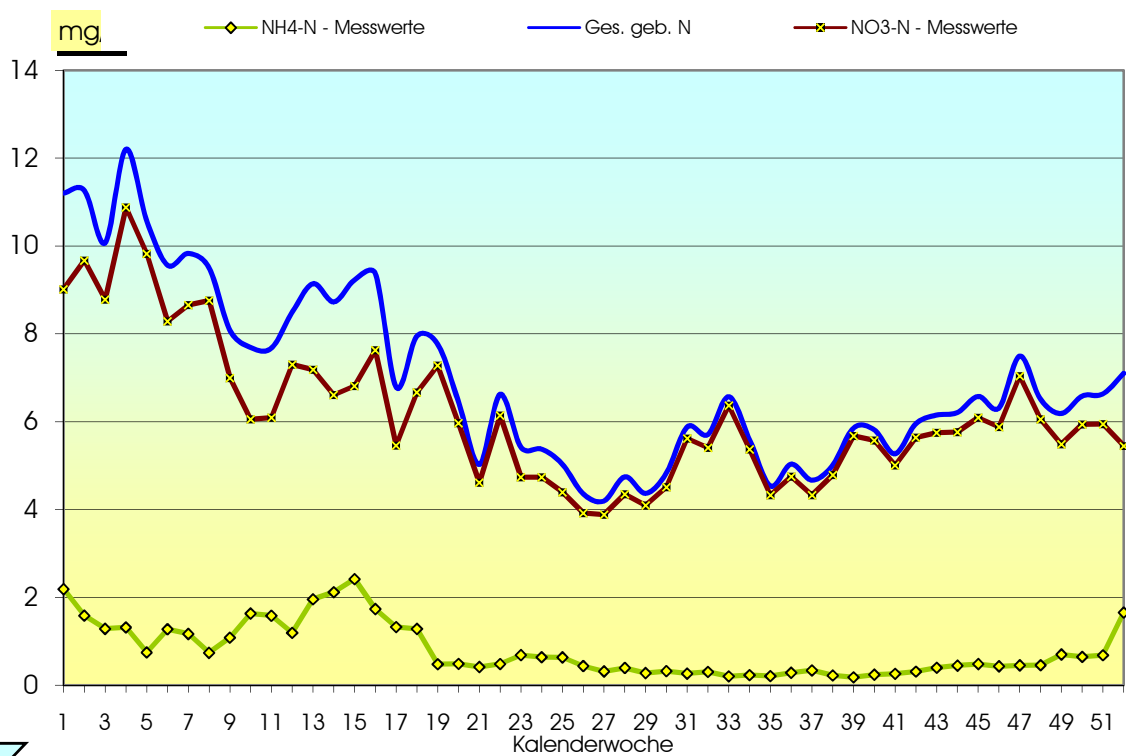
Stickstoff - Zulaufkonzentrationen

GRAFIK 10



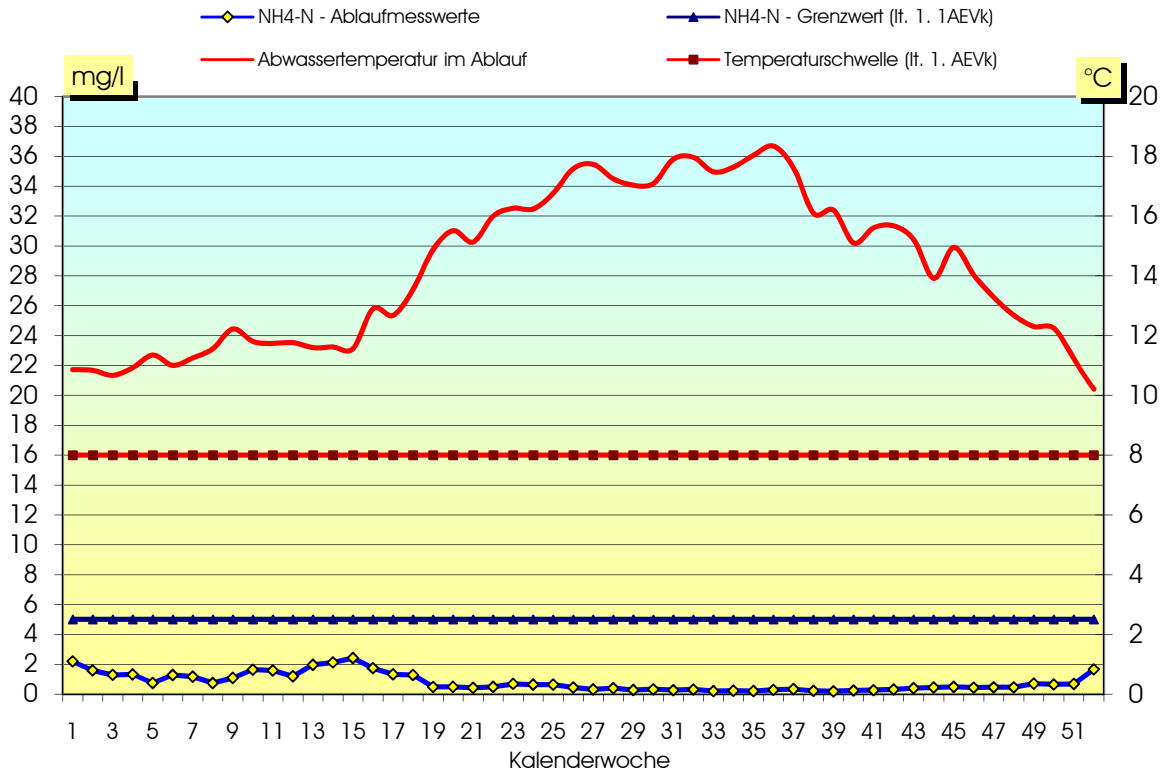
Stickstoff - Ablaufkonzentrationen

GRAFIK 11



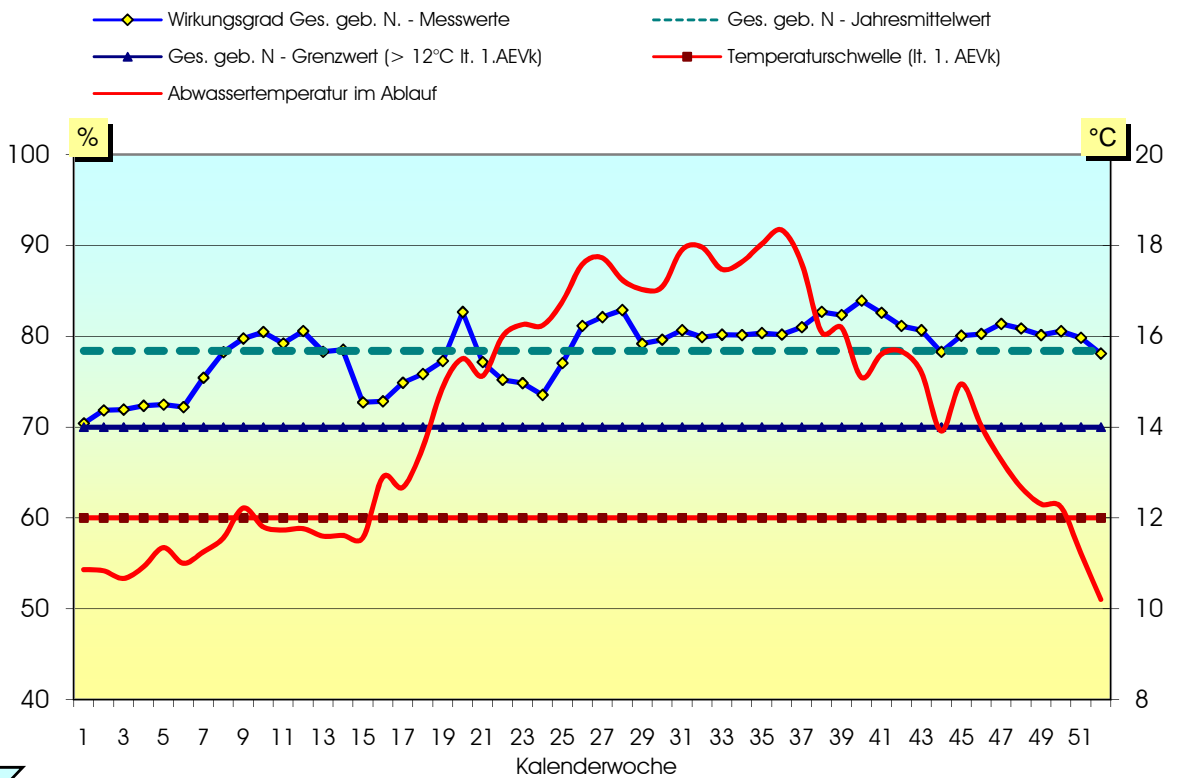
GRAFIK 12

NH4-N - Ablaufkonzentrationen und Grenzwert



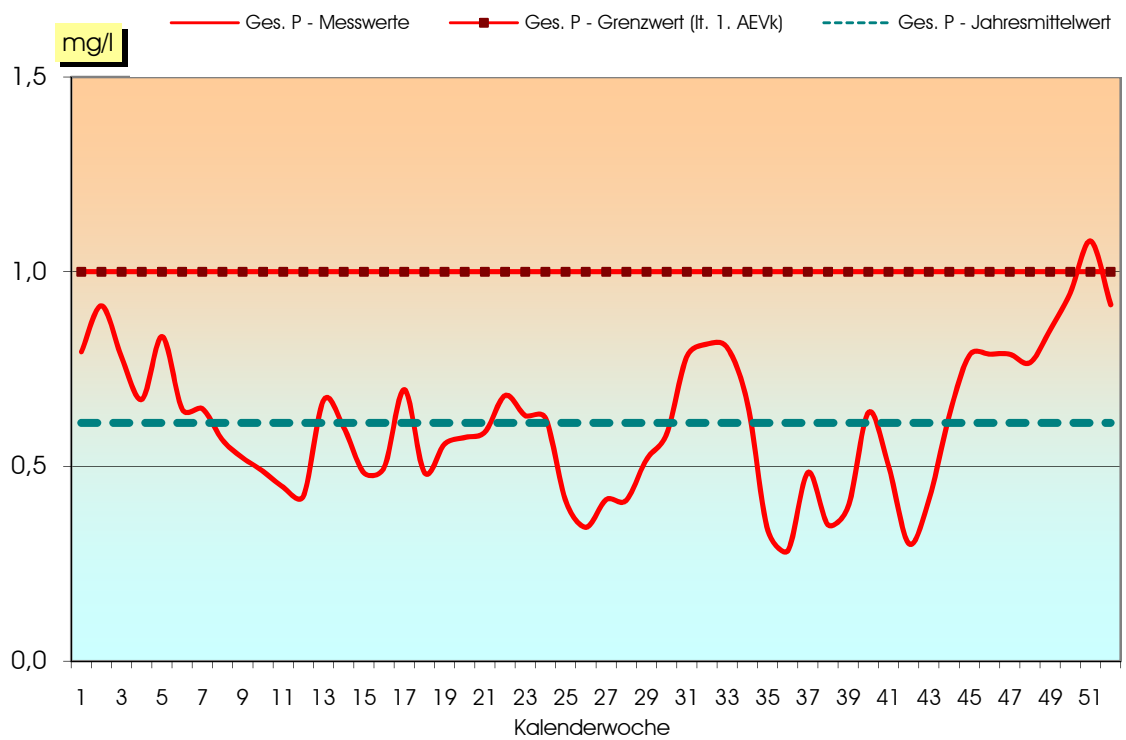
GRAFIK 13

Stickstoff- Wirkungsgrade und Grenzwert



Phosphor - Ablaufkonzentrationen und Grenzwerte

GRAFIK 14



Abwassertemperatur Ablauf

GRAFIK 15

