

# Regionsprofil Statistik 2023

## Schwaz

### Bezirk 709



#### Gemeinden im Bezirk

<b>Gemeinde</b>	<b>Einwohner</b>	<b>Gemeinde</b>	<b>Einwohner</b>
Achenkirch	2.260	Ramsau im Zillertal	1.715
Aschau im Zillertal	1.878	Ried im Zillertal	1.277
Brandberg	379	Rohrberg	570
Bruck am Ziller	1.121	Schlitters	1.562
Buch in Tirol	2.596	Schwaz	14.211
Eben am Achensee	3.495	Schwendau	1.843
Finkenberg	1.438	Stans	2.208
Fügen	4.315	Steinberg am Rofan	292
Fügenberg	1.510	Strass im Zillertal	853
Gallzein	711	Stumm	1.913
Gerlos	803	Stummerberg	854
Gerlosberg	486	Terfens	2.292
Hainzenberg	729	Tux	1.943
Hart im Zillertal	1.632	Uderns	1.922
Hippach	1.459	Vomp	5.417
Jenbach	7.492	Weer	1.765
Kaltenbach	1.315	Weerberg	2.508
Mayrhofen	3.954	Wiesing	2.171
Pill	1.252	Zell am Ziller	1.710
		Zellberg	660

## Impressum

<b>Titel</b>	Regionsprofil Statistik 2023 – Schwaz – Bezirk 709
<b>Ausgabe</b>	1. Ausgabe
<b>Datum</b>	16. Februar 2024
<b>Herausgeber</b>	Amt der Tiroler Landesregierung Abteilung Raumordnung und Statistik Landesstatistik Tirol
<b>Bearbeitung</b>	MMag. Mario Stadler
<b>Redaktion</b>	Mag. Manfred Kaiser
<b>Adresse</b>	Landhaus 2 Heiliggeiststraße 7-9 6020 Innsbruck
<b>Telefon</b>	0043-512-508-3632
<b>Email</b>	<a href="mailto:raumordnung.statistik@tirol.gv.at">raumordnung.statistik@tirol.gv.at</a>
<b>Website</b>	<a href="https://www.tirol.gv.at/statistik">https://www.tirol.gv.at/statistik</a>



## Anmerkungen

Nachdruck – auch auszugsweise – ist nur mit Quellenangabe gestattet.

Wenn bei Begriffen, die sich auf Personengruppen beziehen, nur die männliche Form gewählt wurde, so ist dies nicht geschlechtsspezifisch gemeint, sondern geschah ausschließlich aus Gründen der besseren Lesbarkeit.

# Inhaltsverzeichnis

Tabellenverzeichnis .....	iv
Abbildungsverzeichnis .....	v
1 Flächen .....	1
2 Naturschutzgebiete .....	2
3 Bauentwicklung .....	3
4 Wohnbevölkerung .....	5
5 Privathaushalte .....	8
6 Wirtschaft und Beschäftigung .....	9
7 Land- und Forstwirtschaft .....	11
8 Tourismus .....	13
9 Grundversorgung der Tiroler Bevölkerung .....	18
10 Gemeindefinanzen .....	19

# Tabellenverzeichnis

1.1 Flächennutzung 2023 .....	1
1.2 Widmungsbestand 2022 .....	1
2.1 Naturschutz 2023 .....	2
3.1 Anzahl der Gebäude 2023 .....	3
3.2 Überwiegende Gebäudenutzung 2023 .....	3
3.3 Anzahl der Wohnungen 2023 .....	4
4.1 Anzahl und Entwicklung der Wohnbevölkerung .....	5
4.2 Altersstruktur 2023 .....	5
4.3 Höchste abgeschlossene Ausbildung 2021 .....	6
4.4 Veränderung der Wohnbevölkerung seit 1961 - Volkszählung bzw. Registerzählung .....	6
4.5 Veränderung der Wohnbevölkerung - Bevölkerungsregister .....	6
4.6 Wanderungen .....	7
4.7 Geburten und Sterbefälle .....	7
5.1 Anzahl und Entwicklung der Privathaushalte .....	8
5.2 Durchschnittliche Haushaltsgröße .....	8
5.3 Anzahl und Entwicklung der Einpersonenhaushalte .....	8
6.1 Erwerbstätige am Arbeitsort (gesamt) .....	9
6.2 Erwerbstätige am Arbeitsort nach wirtschaftlicher Zugehörigkeit .....	9
6.3 Erwerbstätige am Wohn- und Arbeitsort .....	10
6.4 Berufspendler .....	10
7.1 Anzahl und Entwicklung der Land- und Forstwirtschaftlichen Betriebe .....	11
7.2 Betriebe nach Erwerbsart 2020 .....	11
7.3 Betriebe mit Erschwernispunkten 2020 .....	12
8.1 Nächtigungsentwicklung - Winter seit 1981 .....	13
8.2 Nächtigungsentwicklung - Winter 2012 bis 2023 .....	13
8.3 Nächtigungen nach Unterkunftsarten - Winter 2023 .....	14
8.4 Nächtigungsentwicklung - Sommer seit 1981 .....	14
8.5 Nächtigungsentwicklung - Sommer 2012 bis 2023 .....	15
8.6 Nächtigungen nach Unterkunftsarten - Sommer 2023 .....	15
8.7 Betten - Winter 2023 .....	16
8.8 Betten - Sommer 2023 .....	17
8.9 Auslastung 2023 .....	17
9.1 Einrichtungen zur Grundversorgung der Tiroler Bevölkerung 2023 .....	18
10.1 Eigene Steuern <sup>1</sup> .....	19
10.2 Eigene Steuern pro Einwohner .....	19
10.3 Abgabenertragsanteile <sup>1</sup> .....	20
10.4 Abgabenertragsanteile pro Einwohner .....	20

# Abbildungsverzeichnis

3.1 Entwicklung der Anzahl an Gebäuden .....	3
4.1 Entwicklung der Wohnbevölkerung .....	5
6.1 Entwicklung der Erwerbstätigen am Arbeitsort .....	9
7.1 Entwicklung der Anzahl an land- und forstwirtschaftlichen Betrieben .....	11
8.1 Nächtigungsentwicklung im Winter .....	13
8.2 Nächtigungsentwicklung im Sommer .....	15
8.3 Nächtigungsentwicklung im Vergleich Winter zu Sommer .....	16
10.1 Entwicklung der Eigenen Steuern .....	20
10.2 Entwicklung der Abgabenertragsanteile .....	21



# 1 Flächen

Tabelle 1.1: Flächennutzung 2023

Flächenart in km <sup>2</sup>	Schwaz	Tirol
Fläche	1.843,2	12.648,4
Dauersiedlungsraum	205,6	1.573,0
Anteil am Dauersiedlungsraum	11,2	12,4

Quelle: Bundesamt für Eich- und Vermessungswesen

Tabelle 1.2: Widmungsbestand 2022

Widmungskategorie	Fläche in ha	m <sup>2</sup> / Einwohner		Anteil am DSR in %	
		Schwaz	Tirol	Schwaz	Tirol
Bauland und Sonderflächen <sup>1</sup>	2.712,8	313,6	293,1	13,2	14,4
Wohngebiete	1.133,6				
Mischgebiete	669,8				
Gewerbe- und Industriegebiete	261,6				
Baulandähnliche Sonderflächen	647,7				
Landwirtschaftliche Sonderflächen	135,1				

Quelle: AdTLR, Abt. Raumordnung und Statistik

<sup>1</sup> ausgenommen freilandähnliche Sonderflächen und landwirtschaftliche Sonderflächen

DSR = Dauersiedlungsraum

## 2 Naturschutzgebiete

Tabelle 2.1: Naturschutz 2023

Schutzgebiete	Fläche in ha	Anteil an Gesamtfläche in %	Anteil der Schutzgebiete an der Gesamtfläche in %
			Schwaz
Nationalpark Kernzonen	-	-	2,7
Nationalpark Außenzonen	-	-	2,1
Naturschutzgebiete	32.697	17,7	5,9
Landschaftsschutzgebiete	3.427	1,9	5,3
Geschützte Landschaftsteile	229	0,1	0,1
Ruhegebiete	46.472	25,2	10,8
Sonderschutzgebiete	-	-	0,0
Schutzgebiete insgesamt	82.826	44,9	26,9

Quelle: AdTLR, Abt. Umweltschutz



### 3 Bauentwicklung

Tabelle 3.1: Anzahl der Gebäude 2023

Jahr	Gebäude		Index 2001 = 100	
	Schwaz	Tirol	Schwaz	Tirol
1971	10.736	91.331	55,0	56,6
1981	13.747	116.875	70,4	72,5
1991	16.515	138.537	84,5	85,9
2001	19.534	161.261	100,0	100,0
2011	21.936	177.745	112,3	110,2
2021	24.053	193.876	123,1	120,2
2023	26.229	213.503	134,3	132,4

Quelle: Statistik Austria, Gebäude und Wohnungsregister

Abbildung 3.1: Entwicklung der Anzahl an Gebäuden

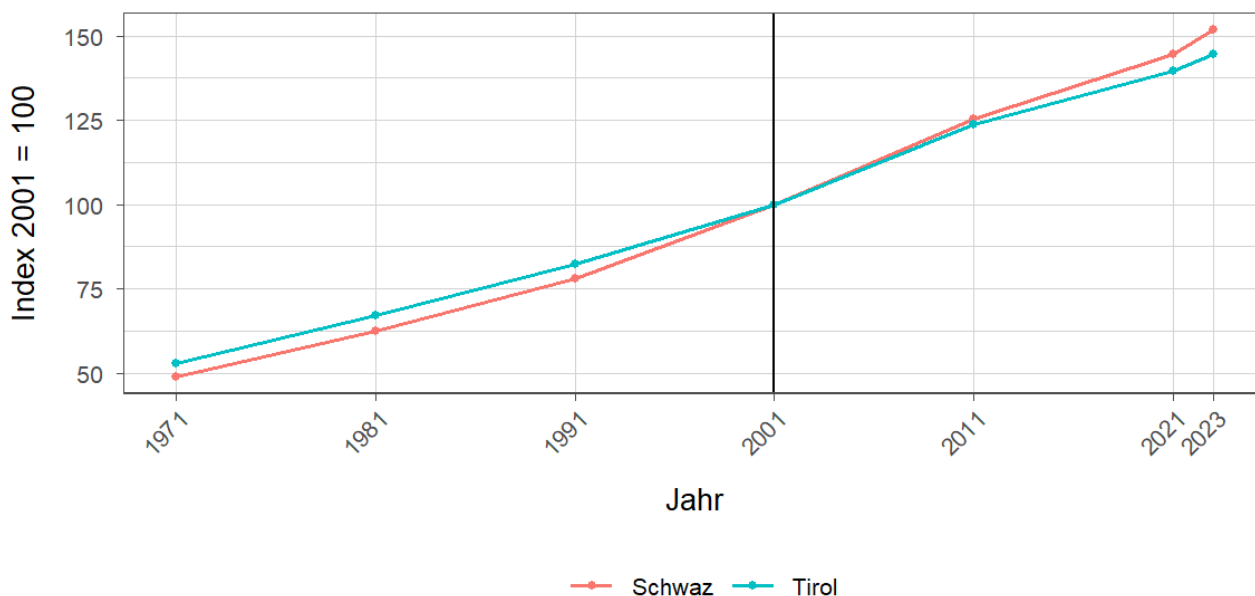


Tabelle 3.2: Überwiegende Gebäudenutzung 2023

Gebäudenutzung	Anzahl	Anzahl an allen Gebäuden in %	
		Schwaz	Tirol
Gebäude mit einer Wohnung	11.490	43,8	45,2
Gebäude mit zwei oder mehr Wohnungen	9.492	36,2	34,7
Wohngebäude von Gemeinschaften	67	0,3	0,3
Hotels und ähnliche Gebäude	1.500	5,7	4,1
Andere Gebäude <sup>1</sup>	3.680	14,0	15,7

Quelle: Statistik Austria, Gebäude und Wohnungsregister

<sup>1</sup> umfasst Bürogebäude, Gebäude des Groß- oder Einzelhandels, Gebäude des Verkehrs- oder Nachrichtenwesens, Werkstätten, Industrie- oder Lagerhallen, Gebäude für Kultur- und Freizeitzwecke sowie des Bildungs- und Gesundheitswesens, Gebäude mit sonstiger Nutzung.

Tabelle 3.3: Anzahl der Wohnungen 2023

Jahr	Wohnungen		Index 2001 = 100	
	Schwaz	Tirol	Schwaz	Tirol
1971	15.851	160.196	49,0	52,8
1981	20.198	203.762	62,4	67,1
1991	25.215	249.774	77,9	82,3
2001	32.378	303.632	100,0	100,0
2011	40.619	375.583	125,5	123,7
2021	46.805	423.796	144,6	139,6
2023	49.149	439.539	151,8	144,8

Quelle: Statistik Austria, Gebäude und Wohnungsregister

## 4 Wohnbevölkerung

Tabelle 4.1: Anzahl und Entwicklung der Wohnbevölkerung

Jahr	Personen		Index 2001 = 100	
	Schwaz	Tirol	Schwaz	Tirol
1961	48.321	462.899	64,6	68,7
1971	57.288	540.771	76,6	80,3
1981	62.589	586.663	83,6	87,1
1991	68.692	631.410	91,8	93,8
2001	74.834	673.504	100,0	100,0
2011	79.103	709.319	105,7	105,3
2021	85.136	762.652	113,8	113,2
2023	86.511	771.304	115,6	114,5

Quelle: Statistik Austria, (bis inkl. 2001) Volkszählung, (ab 2011) Registerzählung

Abbildung 4.1: Entwicklung der Wohnbevölkerung

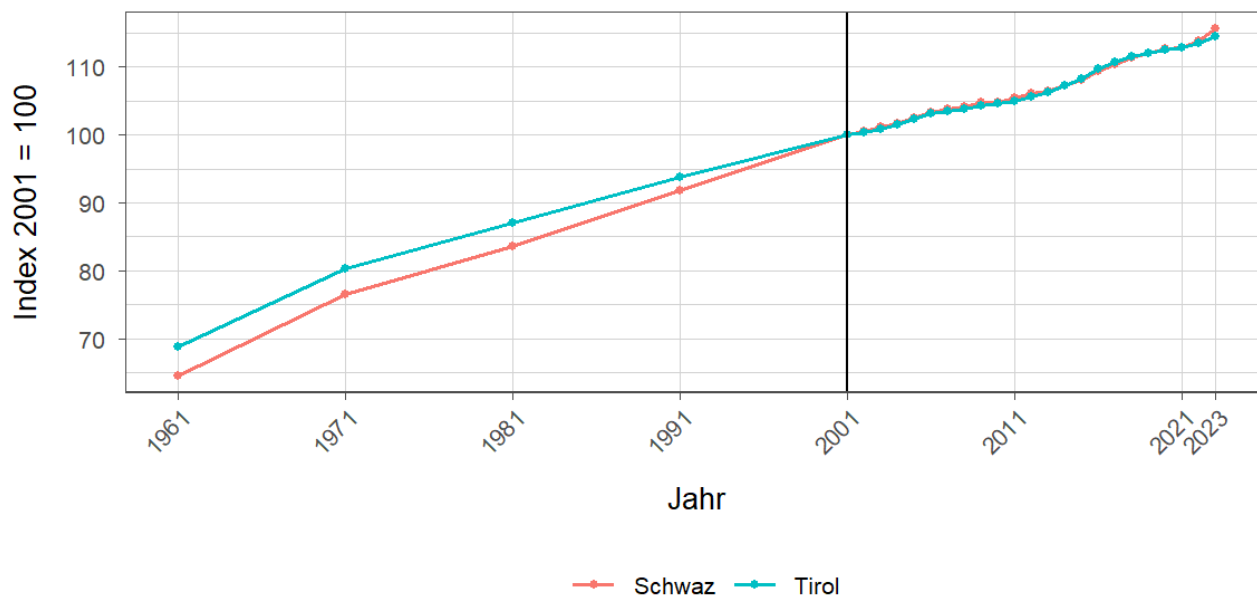


Tabelle 4.2: Altersstruktur 2023

Alter	Personen		in % der Wohnbevölkerung	
	Schwaz	Tirol	Schwaz	Tirol
unter 15	13.330	112.127	15,4	14,5
15 bis 64	57.482	512.918	66,4	66,5
65 oder älter	15.699	146.259	18,1	19,0

Quelle: Statistik Austria, (bis inkl. 2001) Volkszählung, (ab 2011) Bevölkerungsregister

Tabelle 4.3: Höchste abgeschlossene Ausbildung 2021

Bildung	Personen		in % der Wohnbevölkerung im Alter von 15 u. mehr Jahren	
	Schwaz	Tirol	Schwaz	Tirol
Pflichtschule	19.883	159.879	27,6	24,5
Lehrabschluss	25.888	212.344	35,9	32,6
Berufsbild. mittlere S.	11.528	98.123	16,0	15,1
Allg. bild. höhere S.	2.919	36.447	4,1	5,6
Berufsbild. höhere S.	4.960	48.281	6,9	7,4
Kolleg	358	4.370	0,5	0,7
Akademie	1.129	13.080	1,6	2,0
Hochschule	5.359	79.173	7,4	12,1

Quelle: Statistik Austria, Abgestimmte Erwerbsstatistik

Tabelle 4.4: Veränderung der Wohnbevölkerung seit 1961 - Volkszählung bzw. Registerzählung

Jahr	Insgesamt	Wanderungs- saldo	Geburten- bilanz	in % der Wohnbevölkerung 1961		
				Insgesamt	Wanderungs- saldo	Geburten- bilanz
1961/1971	8.967	1.630	7.660	18,6	3,4	15,9
1971/1981	4.978	136	4.842	10,3	0,3	10,0
1981/1991	6.103	2.068	4.035	12,6	4,3	8,4
1991/2001	6.142	1.924	4.218	12,7	4,0	8,7
2001/2011	4.269	1.293	2.976	8,8	2,7	6,2
2011/2021	6.033	3.607	2.426	12,5	7,5	5,0

Quelle: Statistik Austria, Volkszählung bzw. Bevölkerungsregister

Tabelle 4.5: Veränderung der Wohnbevölkerung - Bevölkerungsregister

Jahr	Insgesamt	Wanderungs- saldo	Geburten- bilanz	jährliche Veränderung in %		
				Insgesamt	Wanderungs- saldo	Geburten- bilanz
2016	819	464	355	1,0	0,6	0,4
2017	669	381	288	0,8	0,5	0,3
2018	534	321	213	0,6	0,4	0,3
2019	476	264	212	0,6	0,3	0,3
2020	125	88	37	0,1	0,1	0,0
2021	728	509	219	0,9	0,6	0,3
2022	1.311	1.144	167	1,5	1,3	0,2
2016/2022	4.662	3.171	1.491	5,8	3,9	1,8

Quelle: Statistik Austria, Bevölkerungsregister

Tabelle 4.6: Wanderungen

Jahr	Personen			jährliche Veränderung in %		
	Zuzüge	Wegzüge	Saldo	Zuzüge	Wegzüge	Saldo
2016	5.447	4.983	464	6,7	6,1	0,6
2017	4.895	4.514	381	5,9	5,5	0,5
2018	5.134	4.813	321	6,2	5,8	0,4
2019	5.133	4.869	264	6,1	5,8	0,3
2020	4.870	4.782	88	5,8	5,7	0,1
2021	4.857	4.348	509	5,8	5,1	0,6
2022	6.157	5.013	1.144	7,2	5,9	1,3
2016/2022	36.493	33.322	3.171	45,1	41,2	3,9

Quelle: Statistik Austria, Wanderungsstatistik

Tabelle 4.7: Geburten und Sterbefälle

Jahr	Personen			jährliche Veränderung in %		
	Geburten	Sterbefällr	Saldo	Geburten	Sterbefällr	Saldo
2016	944	589	355	1,2	0,7	0,4
2017	931	643	288	1,1	0,8	0,3
2018	873	660	213	1,0	0,8	0,3
2019	871	659	212	1,0	0,8	0,3
2020	824	787	37	1,0	0,9	0,0
2021	915	696	219	1,1	0,8	0,3
2022	887	720	167	1,0	0,8	0,2
2016/2022	6.245	4.754	1.491	7,7	5,9	1,8

Quelle: Statistik Austria, Natürliche Bevölkerungsbewegung

## 5 Privathaushalte

Tabelle 5.1: Anzahl und Entwicklung der Privathaushalte

Jahr	Haushalte		Index 2001 = 100	
	Schwaz	Tirol	Schwaz	Tirol
1961	12.274	123.705	44,4	47,5
1971	15.254	157.267	55,1	60,3
1981	19.065	188.898	68,9	72,5
1991	22.656	219.783	81,9	84,3
2001	27.672	260.660	100,0	100,0
2011	31.507	296.712	113,9	113,8
2021	35.812	334.096	129,4	128,2

Quelle: Statistik Austria, Volkszählung bzw. Registerzählung, Abgestimmte Erwerbsstatistik

Tabelle 5.2: Durchschnittliche Haushaltsgröße

Jahr	Personen pro Haushalte	
	Schwaz	Tirol
1961	3,9	3,7
1971	3,7	3,4
1981	3,3	3,1
1991	3,0	2,8
2001	2,7	2,6
2011	2,5	2,4
2021	2,4	2,2

Quelle: Statistik Austria, Volkszählung bzw. Registerzählung, Abgestimmte Erwerbsstatistik

Tabelle 5.3: Anzahl und Entwicklung der Einpersonenhaushalte

Jahr	Haushalte		in % der Privathaushalte	
	Schwaz	Tirol	Schwaz	Tirol
1961	1.444	16.090	11,8	13,0
1971	2.265	31.826	14,8	20,2
1981	3.678	44.728	19,3	23,7
1991	4.966	55.078	21,9	25,1
2001	7.300	77.310	26,4	29,7
2011	9.261	100.474	29,4	33,9
2021	11.565	121.247	32,3	36,3

Quelle: Quelle: Statistik Austria, Volkszählung bzw. Registerzählung, Abgestimmte Erwerbsstatistik

## 6 Wirtschaft und Beschäftigung

Tabelle 6.1: Erwerbstätige am Arbeitsort (gesamt)

Jahr	Personen		Index 2001 = 100	
	Schwaz	Tirol	Schwaz	Tirol
1961	20.828	210.522	65,2	69,6
1971	21.893	207.802	68,5	68,7
1981	26.440	243.508	82,7	80,6
1991	28.615	272.092	89,5	90,0
2001	31.966	302.291	100,0	100,0
2011	34.594	328.424	108,2	108,6
2021	39.862	373.489	124,7	123,6

Quelle: Statistik Austria, Volkszählung bzw. Registerzählung

Abbildung 6.1: Entwicklung der Erwerbstätigen am Arbeitsort

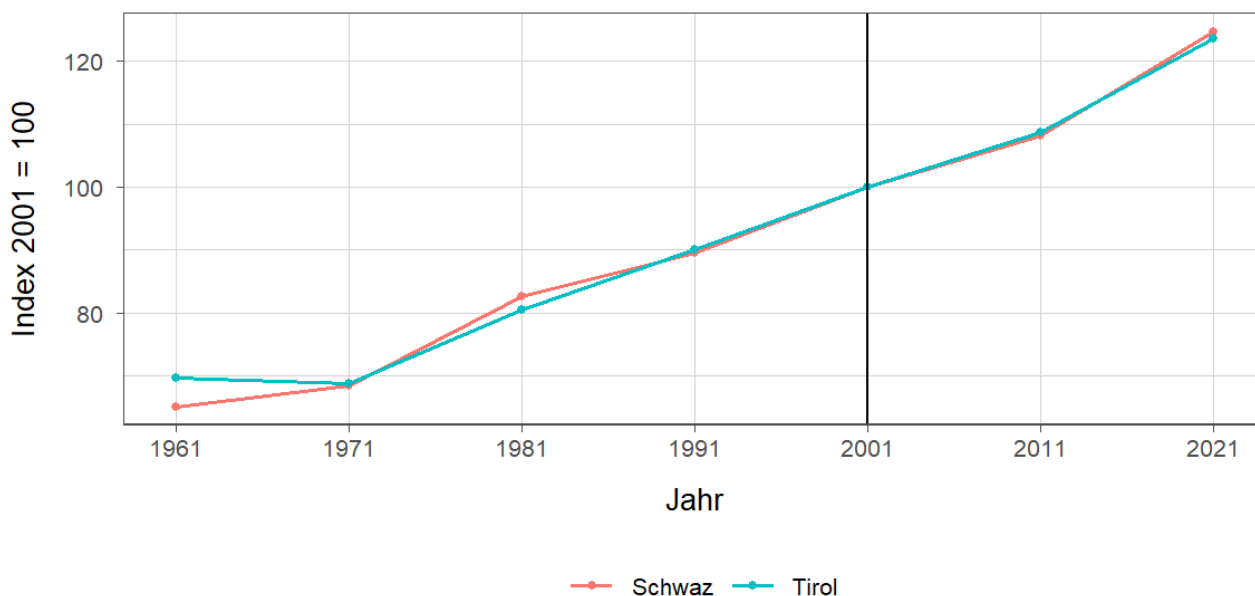


Tabelle 6.2: Erwerbstätige am Arbeitsort nach wirtschaftlicher Zugehörigkeit

Jahr	gesamt	Land- und Forstwirtschaft	Gewerbe und Industrie	darunter Bauwesen	Dienstleistungen	darunter Beteiligungs- und Gaststättenwesen
1961	20.828	6.757	8.181	1.592	5.364	1.585
1971	21.893	3.482	9.868	2.586	7.622	2.555
1981	26.440	2.675	10.948	2.568	11.775	4.273
1991	28.615	1.969	11.182	2.839	14.349	5.316
2001	31.966	1.636	10.923	3.344	18.246	5.749
2011	34.594	1.667	11.626	3.869	21.301	4.154
2021	39.862	1.074	13.011	4.419	25.777	5.003

Quelle: Statistik Austria, Volkszählung bzw. Registerzählung, Abgestimmte Erwerbsstatistik

Tabelle 6.3: Erwerbstätige am Wohn- und Arbeitsort

Jahr	am Wohnort		am Arbeitsort	
	weiblich	männlich	weiblich	männlich
1961	-	-	8.046	12.782
1971	8.062	15.115	7.389	14.504
1981	11.346	17.081	10.502	15.938
1991	12.737	19.392	11.271	17.344
2001	14.145	20.805	13.010	18.956
2011	16.975	21.885	14.674	19.920
2021	19.796	24.015	17.780	22.082

Quelle: Quelle: Statistik Austria, Volkszählung bzw. Registerzählung, Abgestimmte Erwerbsstatistik

Tabelle 6.4: Berufspendler

Jahr	Gemeinde- einpendler	Gemeinde- binnenpendler	Gemeinde- auspendler	Pendler- saldo absolut	Index des Pendler- saldos <sup>1</sup>
1961	4.507	-	6.265	-1.758	92
1971	6.983	8.115	7.768	-785	97
1981	10.583	8.427	12.028	-1.445	95
1991	13.442	8.913	16.482	-3.040	90
2001	18.384	9.101	21.895	-3.511	90
2011	21.205	8.954	25.221	-4.016	90
2021	25.405	9.611	29.354	-3.949	91

Quelle: Quelle: Statistik Austria, Volkszählung bzw. Registerzählung, Abgestimmte Erwerbsstatistik

<sup>1</sup> = (Erwerbstätige am Arbeitsort / Erwerbstätige am Wohnort)\*100

Ein Wert unter 100: Zahl der Auspendler aus den Gemeinden in einer Region überwiegt

Ein Wert über 100: Zahl der Einpendler in Gemeinden einer Region überwiegt

**Gemeindeeinpendler, Gemeindeauspendler:** Personen, deren Wohn- und Arbeitsort in verschiedenen Gemeinden liegen, also Personen, die über Gemeindegrenzen hinweg pendeln.

**Erwerbstätige:** Personen ab 15 Jahren, die einer bezahlten Tätigkeit von mindestens einer Wochenstunde nachgehen, Selbständige und mithelfende Familienangehörige, Präsenz- und Zivildienstler sind eingeschlossen, Personen in Karenz werden nicht berücksichtigt.



## 7 Land- und Forstwirtschaft

Tabelle 7.1: Anzahl und Entwicklung der Land- und Forstwirtschaftlichen Betriebe

Jahr	Betriebe		Index 1999 = 100	
	Schwaz	Tirol	Schwaz	Tirol
1960	2.806	25.365	121,5	139,1
1970	2.683	23.600	116,2	129,4
1980	2.447	20.913	106,0	114,7
1990	2.390	19.739	103,5	108,2
1999	2.309	18.238	100,0	100,0
2010	2.043	16.215	88,5	88,9
2020	1.860	14.215	80,6	77,9

Quelle: Statistik Austria, Land- und Forstwirtschaftliche Betriebszählung bzw. Agrarstrukturerhebung

Abbildung 7.1: Entwicklung der Anzahl an land- und forstwirtschaftlichen Betrieben

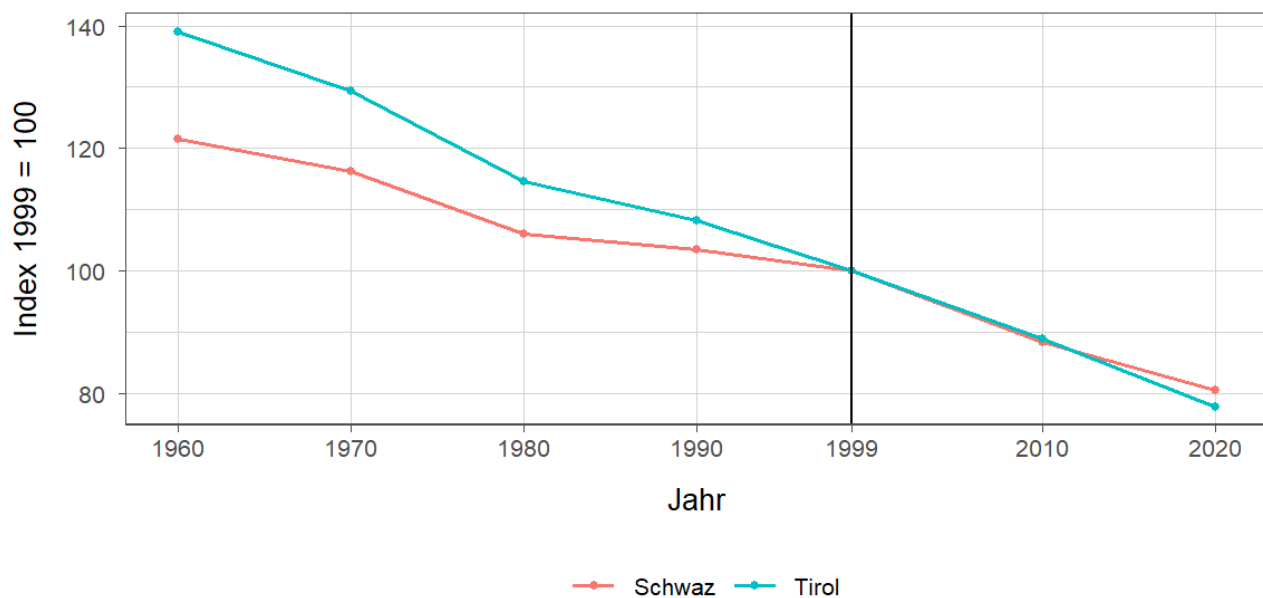


Tabelle 7.2: Betriebe nach Erwerbsart 2020

Erwerbsart	Betriebe		Anteil an allen Betrieben in %	
	Schwaz	Tirol	Schwaz	Tirol
Haupterwerb	868	4.749	46,7	33,4
Nebenerwerb	808	7.916	43,4	55,7
Pers.Gem.	40	322	2,2	2,3
jur. Person	144	1.228	7,7	8,6

Quelle: Statistik Austria, Agrarstrukturerhebung

Pers.Gem: Personengemeinschaften

jur. Person: Juristische Personen

Tabelle 7.3: Betriebe mit Erschwernispunkten 2020

EP-GR <sup>1</sup>	Betriebe		Anteil an allen Betrieben in %	
	Schwaz	Tirol	Schwaz	Tirol
EP-GR 1	239	2.015	12,8	14,2
EP-GR 2	188	2.268	10,1	16,0
EP-GR 3	237	2.265	12,7	15,9
EP-GR 4	538	2.803	28,9	19,7
keine Erschwernis	658	4.864	35,4	34,2

Quelle: Quelle: Statistik Austria, Agrarstrukturerhebung

<sup>1</sup> Zuordnung der Betriebe nach Erschwernispunkten

Bei der Agrarstrukturerhebung 2020 wurden analog zum Grünen Bericht die Betriebe nach ihren Erschwernispunkten den Erschwernispunktgruppen (EPGruppe 1 bis 4) zugeordnet. Die Erschwernispunkte-Gruppen (EP-Gruppen) setzen sich wie folgt zusammen:

EP-Gruppe 1: 5 bis 90 Erschwernispunkte

EP-Gruppe 2: 91 bis 180 Erschwernispunkte

EP-Gruppe 3: 181 bis 270 Erschwernispunkte

EP-Gruppe 4: über 270 (bis maximal 540) Erschwernispunkte

Die Zuordnung der Erschwernispunkte wird im Rahmen des jährlichen Mehrfachantrag-Flächen durchgeführt. Das System der Erschwernispunktgruppen (EP-Gruppen) ist nur bedingt mit den bisherigen Systemen der Einteilung bergbäuerlicher Betriebe bzw. Erschwernisbeurteilung vergleichbar. Betriebe mit weniger als 5 Erschwernispunkten werden in der in der Gruppe „Ohne Erschwernis“ ausgewiesen.

## 8 Tourismus

Tabelle 8.1: Nächtigungsentwicklung - Winter seit 1981

Jahr	Nächtigungen		Index 2001 = 100	
	Schwaz	Tirol	Schwaz	Tirol
1981	2.511.188	17.771.714	61,5	75,6
1991	3.581.955	21.774.674	87,7	92,6
2001	4.083.001	23.503.160	100,0	100,0
2011	4.987.087	24.830.645	122,1	105,6
2021	64.536	712.998	1,6	3,0
2023	5.100.657	25.707.235	124,9	109,4

Quelle: AdTLR, Raumordnung und Statistik, Tourismusstatistik

Abbildung 8.1: Nächtigungsentwicklung im Winter

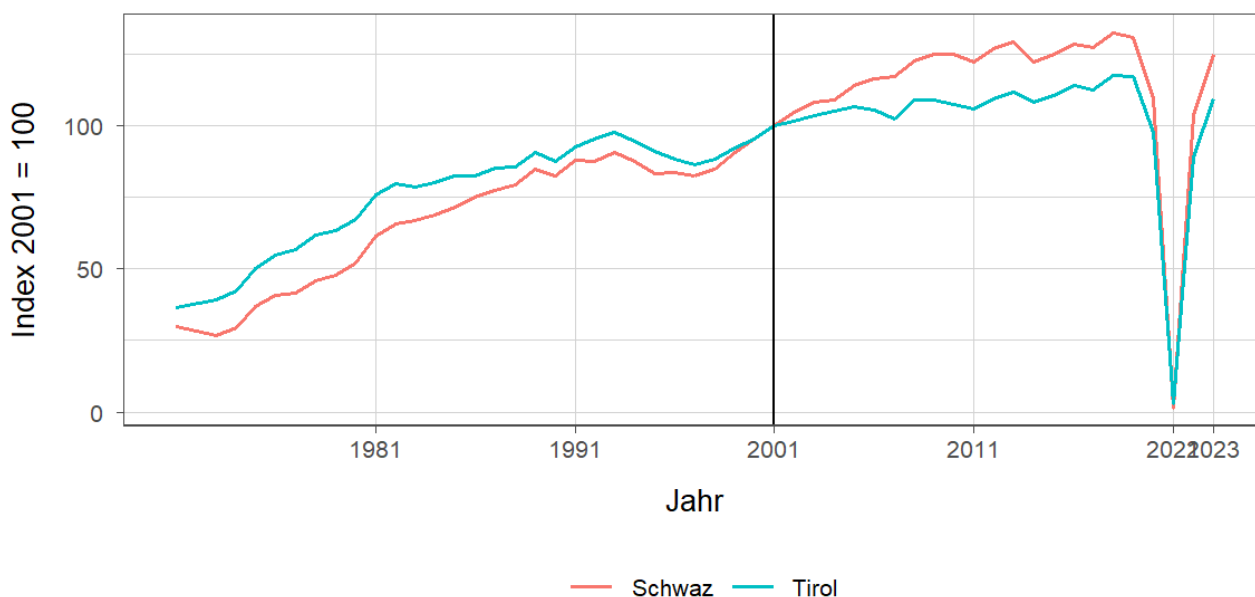


Tabelle 8.2: Nächtigungsentwicklung - Winter 2012 bis 2023

Jahr	Nächtigungen		Index 2012 = 100	
	Schwaz	Tirol	Schwaz	Tirol
2012	5.175.933	25.699.115	100,0	100,0
2013	5.267.590	26.220.929	101,8	102,0
2014	4.984.930	25.370.402	96,3	98,7
2015	5.104.987	25.960.806	98,6	101,0
2016	5.248.776	26.804.089	101,4	104,3
2017	5.190.775	26.463.873	100,3	103,0
2018	5.407.888	27.583.016	104,5	107,3
2019	5.333.331	27.485.847	103,0	107,0
2020	4.468.555	22.925.568	86,3	89,2
2021	64.536	712.998	1,2	2,8
2022	4.224.033	20.909.636	81,6	81,4
2023	5.100.657	25.707.235	98,5	100,0

Quelle: AdTLR, Raumordnung und Statistik, Tourismusstatistik

Tabelle 8.3: Nächtigungen nach Unterkunftsarten - Winter 2023

Kategorie	Nächtigungen		in %	
	Schwaz	Tirol	Schwaz	Tirol
Gewerblich	3.528.709	19.043.511	69,2	74,1
davon **** / ****	1.854.822	8.849.552	36,4	34,4
***	704.558	3.912.344	13,8	15,2
** / *	381.088	2.302.416	7,5	9,0
Fewo gewerblich	588.241	3.979.199	11,5	15,5
Privat	170.258	814.588	3,3	3,2
Fewo privat	1.228.030	4.978.196	24,1	19,4
Campingplätze	98.715	412.652	1,9	1,6
Sonst. Unterkünfte	74.945	458.288	1,5	1,8
Gesamt	5.100.657	25.707.235	100,0	100,0

Quelle: Quelle: AdTLR, Raumordnung und Statistik, Tourismusstatistik  
G = Geheim, da weniger als 3 Betriebe vorhanden

Tabelle 8.4: Nächtigungsentwicklung - Sommer seit 1981

Jahr	Nächtigungen		Index 2001 = 100	
	Schwaz	Tirol	Schwaz	Tirol
1981	4.110.079	23.095.058	130,6	135,8
1991	4.131.354	23.561.062	131,3	138,5
2001	3.146.580	17.006.337	100,0	100,0
2011	3.679.738	18.068.597	116,9	106,2
2021	4.217.802	19.865.249	134,0	116,8
2023	4.657.190	22.788.556	148,0	134,0

Quelle: AdTLR, Raumordnung und Statistik, Tourismusstatistik

Abbildung 8.2: Nächtigungsentwicklung im Sommer

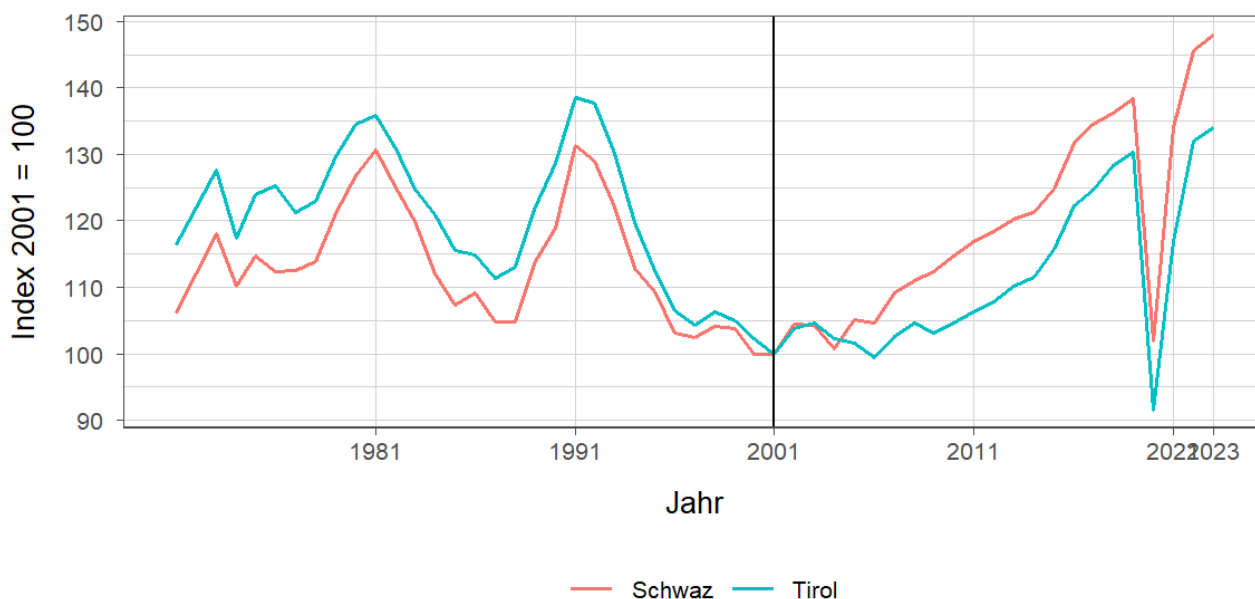


Tabelle 8.5: Nächtigungsentwicklung - Sommer 2012 bis 2023

Jahr	Nächtigungen		Index 2012 = 100	
	Schwaz	Tirol	Schwaz	Tirol
2012	3.723.487	18.325.187	100,0	100,0
2013	3.784.206	18.727.354	101,6	102,2
2014	3.813.139	18.959.548	102,4	103,5
2015	3.923.839	19.676.251	105,4	107,4
2016	4.140.407	20.796.138	111,2	113,5
2017	4.230.429	21.193.135	113,6	115,7
2018	4.287.921	21.806.765	115,2	119,0
2019	4.353.529	22.163.110	116,9	120,9
2020	3.205.751	15.580.308	86,1	85,0
2021	4.217.802	19.865.249	113,3	108,4
2022	4.583.242	22.448.264	123,1	122,5
2023	4.657.190	22.788.556	125,1	124,4

Quelle: AdTLR, Raumordnung und Statistik, Tourismusstatistik

Tabelle 8.6: Nächtigungen nach Unterkunftsarten - Sommer 2023

Kategorie	Nächtigungen		in %	
	Schwaz	Tirol	Schwaz	Tirol
Gewerblich	3.168.046	15.781.623	68,0	69,3
davon **** / ****	1.838.582	7.888.227	39,5	34,6
***	605.501	3.470.892	13,0	15,2
** / *	284.442	1.743.642	6,1	7,7
Fewo gewerblich	439.521	2.678.862	9,4	11,8
Privat	111.327	633.879	2,4	2,8
Fewo privat	799.192	3.615.238	17,2	15,9
Campingplätze	471.230	1.898.422	10,1	8,3
Sonst. Unterkünfte	107.395	859.394	2,3	3,8
Gesamt	4.657.190	22.788.556	100,0	100,0

Quelle: Quelle: AdTLR, Raumordnung und Statistik, Tourismusstatistik  
 G = Geheim, da weniger als 3 Betriebe vorhanden

Abbildung 8.3: Nächtigungsentwicklung im Vergleich Winter zu Sommer

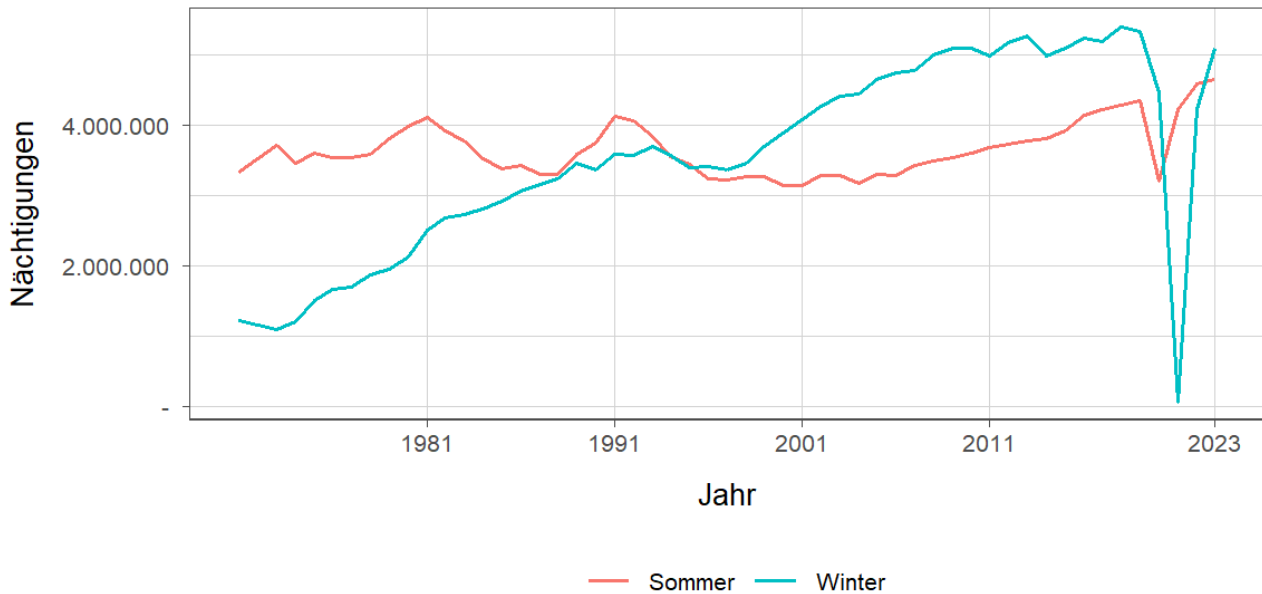


Tabelle 8.7: Betten - Winter 2023

Kategorie	Betten Winter		in %	
	Schwaz	Tirol	Schwaz	Tirol
Gewerblich	38.331	224.822	60,7	65,8
davon **** / ****	18.048	90.088	28,6	26,4
***	7.543	47.047	11,9	13,8
** / *	4.660	33.308	7,4	9,8
Fewo gewerblich	8.080	54.379	12,8	15,9
Privat	3.858	19.168	6,1	5,6
Fewo privat	19.549	84.979	31,0	24,9
Sonst. Unterkünfte	1.394	12.495	2,2	3,7
Gesamt	63.132	341.464	100,0	100,0

Quelle: Quelle: AdTLR, Raumordnung und Statistik, Tourismusstatistik  
 G = Geheim, da weniger als 3 Betriebe vorhanden

Tabelle 8.8: Betten - Sommer 2023

Kategorie	Betten Sommer		in %	
	Schwaz	Tirol	Schwaz	Tirol
Gewerblich	38.226	217.717	60,5	64,6
davon ***** / ****	18.113	86.552	28,7	25,7
***	7.555	46.198	12,0	13,7
** / *	4.532	32.060	7,2	9,5
Fewo gewerblich	8.026	52.907	12,7	15,7
Privat	3.757	18.506	5,9	5,5
Fewo privat	18.907	82.554	29,9	24,5
Sonst. Unterkünfte	2.264	18.363	3,6	5,4
Gesamt	63.154	337.140	100,0	100,0

Quelle: Quelle: AdTLR, Raumordnung und Statistik, Tourismusstatistik  
G = Geheim, da weniger als 3 Betriebe vorhanden

Tabelle 8.9: Auslastung 2023

Kategorie	Auslastung in % <sup>1</sup>			
	Schwaz		Tirol	
	Winter	Sommer	Winter	Sommer
Gewerblich	50,9	45,0	46,8	39,4
davon ***** / ****	56,8	55,2	54,3	49,5
***	51,6	43,6	45,9	40,8
** / *	45,2	34,1	38,2	29,6
Fewo gewerblich	40,2	29,8	40,4	27,5
Privat	24,4	16,1	23,5	18,6
Fewo privat	34,7	23,0	32,4	23,8
Sonst. Unterkünfte	29,7	25,8	20,3	25,4
Gesamt	43,8	36,0	40,9	33,7

Quelle: Quelle: AdTLR, Raumordnung und Statistik, Tourismusstatistik

<sup>1</sup> Winter: 100 Prozent entsprechen 181 (bzw. 182 im Schaltjahr) Vollbelegungstagen

Sommer: 100 Prozent entsprechen 184 Vollbelegungstagen

Aus Datenverfügbarkeitsgründen wurde die Auslastung mit der Bettenzahl des Vorjahres berechnet

G = Geheim, da weniger als 3 Betriebe vorhanden

## 9 Grundversorgung der Tiroler Bevölkerung

Tabelle 9.1: Einrichtungen zur Grundversorgung der Tiroler Bevölkerung 2023

Einrichtungen	Schwaz	Tirol
Nahversorger	90	690
Verkaufsfläche der Nahversorger (in m <sup>2</sup> )	50.108	356.831
Verkaufsfläche (in m <sup>2</sup> /Einwohner)	1	0
Metzger	24	149
Baecker	37	374
Polizeiinspektion	9	78
Praktischer_Arzt	73	674
Zahnheilkunde	36	427
Apotheke	15	131
Hausapotheke	5	55
Altersheim	12	93
Postamt	6	37
Postpartner	12	114
Bankfiliale	53	409
Tankstelle	29	304
Kinderkrippe	35	310
Kindergarten	62	484
Hort	19	114
Volksschule	43	351
Mittelschule	14	106
Sonderschule	3	20
Poly	5	28
AHS	3	27

Quelle: Quelle: AdTLR, Raumordnung und Statistik, Tourismusstatistik, Erhebung zur Grundversorgung der Tiroler Bevölkerung



# 10 Gemeindefinanzen

Tabelle 10.1: Eigene Steuern <sup>1</sup>

Jahr	Steuern in Tsd. Euro		Index 2013 = 100	
	Schwaz	Tirol	Schwaz	Tirol
2013	38.409	352.594	100,0	100,0
2014	36.255	332.524	94,4	94,3
2015	37.719	345.545	98,2	98,0
2016	38.922	360.435	101,3	102,2
2017	40.752	373.058	106,1	105,8
2018	43.157	388.551	112,4	110,2
2019	45.295	405.946	117,9	115,1
2020	44.191	400.991	115,1	113,7
2021	43.688	400.778	113,7	113,7
2022	50.698	446.231	132,0	126,6

Quelle: AdTLR, Abt. Gemeinden, Die Finanzlage der Gemeinden Tirols

Tabelle 10.2: Eigene Steuern pro Einwohner

Jahr	Pro Einwohner in Euro		Index 2013 = 100	
	Schwaz	Tirol	Schwaz	Tirol
2013	478	488	100,0	100,0
2014	448	456	93,7	93,4
2015	461	467	96,4	95,7
2016	471	483	98,4	98,9
2017	489	497	102,2	101,7
2018	515	515	107,6	105,4
2019	537	536	112,3	109,7
2020	523	528	109,4	108,0
2021	513	525	107,2	107,4
2022	586	579	122,5	118,5

Quelle: AdTLR, Abt. Gemeinden, Die Finanzlage der Gemeinden Tirols

<sup>1</sup> Ausschließliche Gemeindeabgaben i. S. des Finanzausgleichsgesetzes (Grundsteuer A und B, Kommunalsteuer, Sonstige Steuern)

Abbildung 10.1: Entwicklung der Eigenen Steuern

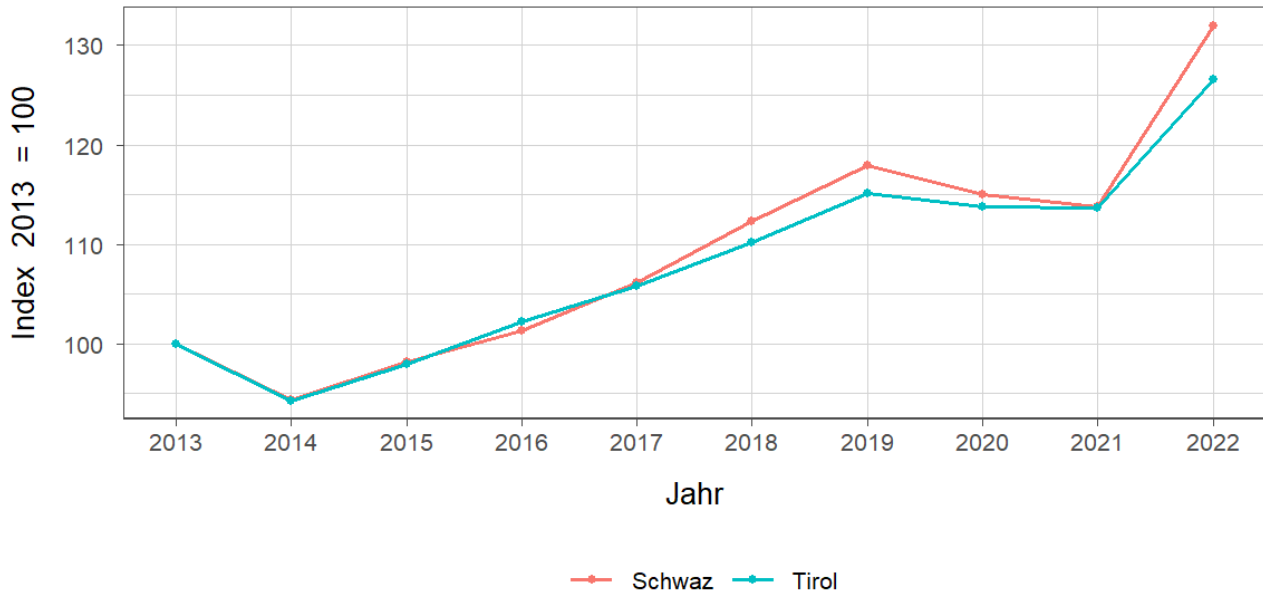


Tabelle 10.3: Abgabenertragsanteile <sup>1</sup>

Jahr	Abgabenertragsanteile in Tsd. Euro		Index 2013 = 100	
	Schwaz	Tirol	Schwaz	Tirol
2013	61.805	613.323	100,0	100,0
2014	72.957	696.908	118,0	113,6
2015	76.576	733.155	123,9	119,5
2016	78.124	751.116	126,4	122,5
2017	78.972	756.870	127,8	123,4
2018	82.895	792.641	134,1	129,2
2019	89.370	851.034	144,6	138,8
2020	81.968	777.780	132,6	126,8
2021	95.608	907.213	154,7	147,9
2022	107.423	1.031.610	173,8	168,2

Quelle: AdTLR, Abt. Gemeinden, Die Finanzlage der Gemeinden Tirols

Tabelle 10.4: Abgabenertragsanteile pro Einwohner

Jahr	Pro Einwohner in Euro		Index 2013 = 100	
	Schwaz	Tirol	Schwaz	Tirol
2013	770	849	100,0	100,0
2014	902	956	117,2	112,6
2015	936	992	121,6	116,8
2016	945	1.007	122,8	118,5
2017	948	1.008	123,1	118,6
2018	988	1.050	128,4	123,6
2019	1.060	1.123	137,7	132,2
2020	971	1.023	126,1	120,5
2021	1.122	1.187	145,8	139,8
2022	1.242	1.337	161,3	157,5

Quelle: AdTLR, Abt. Gemeinden, Die Finanzlage der Gemeinden Tirols

<sup>1</sup> Anteile der Gemeinden an den gemeinschaftlichen Bundesabgaben lt. Finanzausgleichsgesetzes

Abbildung 10.2: Entwicklung der Abgabenertragsanteile

