

# Regionsprofil Statistik 2023

## St. Sigmund im Sellrain

### Gemeinde 70347



#### Übergeordneter Planungsverband der Gemeinde

<b>Planungsverband</b>	<b>Einwohner</b>
Völs-Kematen u. U.-Sellrain	17.016

## Impressum

<b>Titel</b>	Regionsprofil Statistik 2023 - St. Sigmund im Sellrain - Gemeinde 70347
<b>Ausgabe</b>	1. Ausgabe
<b>Datum</b>	16. Februar 2024
<b>Herausgeber</b>	Amt der Tiroler Landesregierung Abteilung Raumordnung und Statistik Landesstatistik Tirol
<b>Bearbeitung</b>	MMag. Mario Stadler
<b>Redaktion</b>	Mag. Manfred Kaiser
<b>Adresse</b>	Landhaus 2 Heiliggeiststraße 7-9 6020 Innsbruck
<b>Telefon</b>	0043-512-508-3632
<b>Email</b>	<a href="mailto:raumordnung.statistik@tirol.gv.at">raumordnung.statistik@tirol.gv.at</a>
<b>Website</b>	<a href="https://www.tirol.gv.at/statistik">https://www.tirol.gv.at/statistik</a>



## Anmerkungen

Nachdruck - auch auszugsweise - ist nur mit Quellenangabe gestattet.

Wenn bei Begriffen, die sich auf Personengruppen beziehen, nur die männliche Form gewählt wurde, so ist dies nicht geschlechtsspezifisch gemeint, sondern geschah ausschließlich aus Gründen der besseren Lesbarkeit.

# Inhaltsverzeichnis

Tabellenverzeichnis .....	iv
Abbildungsverzeichnis .....	v
1 Flächen .....	1
2 Naturschutzgebiete .....	2
3 Bauentwicklung .....	3
4 Wohnbevölkerung .....	5
5 Privathaushalte .....	8
6 Wirtschaft und Beschäftigung .....	9
7 Land- und Forstwirtschaft .....	11
8 Tourismus .....	13
9 Grundversorgung der Tiroler Bevölkerung .....	18
10 Gemeindefinanzen .....	19

# Tabellenverzeichnis

1.1 Flächennutzung 2023 .....	1
1.2 Widmungsbestand 2022 .....	1
2.1 Naturschutz 2023 .....	2
3.1 Anzahl der Gebäude 2023 .....	3
3.2 Überwiegende Gebäudenutzung 2023 .....	3
3.3 Anzahl der Wohnungen 2023 .....	4
4.1 Anzahl und Entwicklung der Wohnbevölkerung .....	5
4.2 Altersstruktur 2023 .....	5
4.3 Höchste abgeschlossene Ausbildung 2021 .....	6
4.4 Veränderung der Wohnbevölkerung seit 1961 - Volkszählung bzw. Registerzählung .....	6
4.5 Veränderung der Wohnbevölkerung - Bevölkerungsregister .....	6
4.6 Wanderungen .....	7
4.7 Geburten und Sterbefälle .....	7
5.1 Anzahl und Entwicklung der Privathaushalte .....	8
5.2 Durchschnittliche Haushaltsgröße .....	8
5.3 Anzahl und Entwicklung der Einpersonenhaushalte .....	8
6.1 Erwerbstätige am Arbeitsort (gesamt) .....	9
6.2 Erwerbstätige am Arbeitsort nach wirtschaftlicher Zugehörigkeit .....	9
6.3 Erwerbstätige am Wohn- und Arbeitsort .....	10
6.4 Berufspendler .....	10
7.1 Anzahl und Entwicklung der Land- und Forstwirtschaftlichen Betriebe .....	11
7.2 Betriebe nach Erwerbsart 2020 .....	11
7.3 Betriebe mit Erschwernispunkten 2020 .....	12
8.1 Nächtigungsentwicklung - Winter seit 1981 .....	13
8.2 Nächtigungsentwicklung - Winter 2012 bis 2023 .....	13
8.3 Nächtigungen nach Unterkunftsarten - Winter 2023 .....	14
8.4 Nächtigungsentwicklung - Sommer seit 1981 .....	14
8.5 Nächtigungsentwicklung - Sommer 2012 bis 2023 .....	15
8.6 Nächtigungen nach Unterkunftsarten - Sommer 2023 .....	15
8.7 Betten - Winter 2023 .....	16
8.8 Betten - Sommer 2023 .....	17
8.9 Auslastung 2023 .....	17
9.1 Einrichtungen zur Grundversorgung der Tiroler Bevölkerung 2023 .....	18
10.1 Eigene Steuern <sup>1</sup> .....	19
10.2 Eigene Steuern pro Einwohner .....	19
10.3 Abgabenertragsanteile <sup>1</sup> .....	20
10.4 Abgabenertragsanteile pro Einwohner .....	20

# Abbildungsverzeichnis

3.1 Entwicklung der Anzahl an Gebäuden .....	3
4.1 Entwicklung der Wohnbevölkerung .....	5
6.1 Entwicklung der Erwerbstätigen am Arbeitsort .....	9
7.1 Entwicklung der Anzahl an land- und forstwirtschaftlichen Betrieben .....	11
8.1 Nächtigungsentwicklung im Winter .....	13
8.2 Nächtigungsentwicklung im Sommer .....	15
8.3 Nächtigungsentwicklung im Vergleich Winter zu Sommer .....	16
10.1 Entwicklung der Eigenen Steuern .....	20
10.2 Entwicklung der Abgabenertragsanteile .....	21



# 1 Flächen

Tabelle 1.1: Flächennutzung 2023

Flächenart in km <sup>2</sup>	St. Sigmund im Sellrain	Bezirk IL	Tirol
Fläche	102,3	1.990,2	12.648,4
Dauersiedlungsraum	1,1	272,2	1.573,0
Anteil am Dauersiedlungsraum	1,0	13,7	12,4

Quelle: Bundesamt für Eich- und Vermessungswesen

Tabelle 1.2: Widmungsbestand 2022

Widmungskategorie	Fläche in ha	m <sup>2</sup> / Einwohner			Anteil am DSR in %		
		St. Sigmund im Sellrain	Bezirk IL	Tirol	St. Sigmund im Sellrain	Bezirk IL	Tirol
Bauland und Sonderflächen <sup>1</sup>	8,6	461,5	267,6	293,1	8,1	18,2	14,4
Wohngebiete	2,7						
Mischgebiete	3,6						
Gewerbe- und Industriegebiete	-						
Baulandähnliche Sonderflächen	2,4						
Landwirtschaftliche Sonderflächen	0,2						

Quelle: AdTLR, Abt. Raumordnung und Statistik

<sup>1</sup> ausgenommen freilandähnliche Sonderflächen und landwirtschaftliche Sonderflächen

DSR = Dauersiedlungsraum

## 2 Naturschutzgebiete

Tabelle 2.1: Naturschutz 2023

Schutzgebiete	Fläche in ha	Anteil an Gesamtfläche in %	Anteil der Schutzgebiete an der Gesamtfläche in %	
			St. Sigmund im Sellrain	Bezirk IL Tirol
Nationalpark Kernzonen	-	-	-	2,7
Nationalpark Außenzonen	-	-	-	2,1
Naturschutzgebiete	-	-	11,5	5,9
Landschaftsschutzgebiete	-	-	18,0	5,3
Geschützte Landschaftsteile	43	0,4	0,2	0,1
Ruhegebiete	6.958	68,0	12,8	10,8
Sonderschutzgebiete	-	-	-	0,0
Schutzgebiete insgesamt	7.001	68,4	42,4	26,9

Quelle: AdTLR, Abt. Umweltschutz



### 3 Bauentwicklung

Tabelle 3.1: Anzahl der Gebäude 2023

Jahr	Gebäude			Index 2001 = 100		
	St. Sigmund im Sellrain	Bezirk IL	Tirol	St. Sigmund im Sellrain	Bezirk IL	Tirol
1971	48	19.411	91.331	48,0	52,5	56,6
1981	65	25.906	116.875	65,0	70,0	72,5
1991	81	31.542	138.537	81,0	85,2	85,9
2001	100	37.004	161.261	100,0	100,0	100,0
2011	102	41.120	177.745	102,0	111,1	110,2
2021	100	44.984	193.876	100,0	121,6	120,2
2023	108	48.232	213.503	108,0	130,3	132,4

Quelle: Statistik Austria, Gebäude und Wohnungsregister

Abbildung 3.1: Entwicklung der Anzahl an Gebäuden

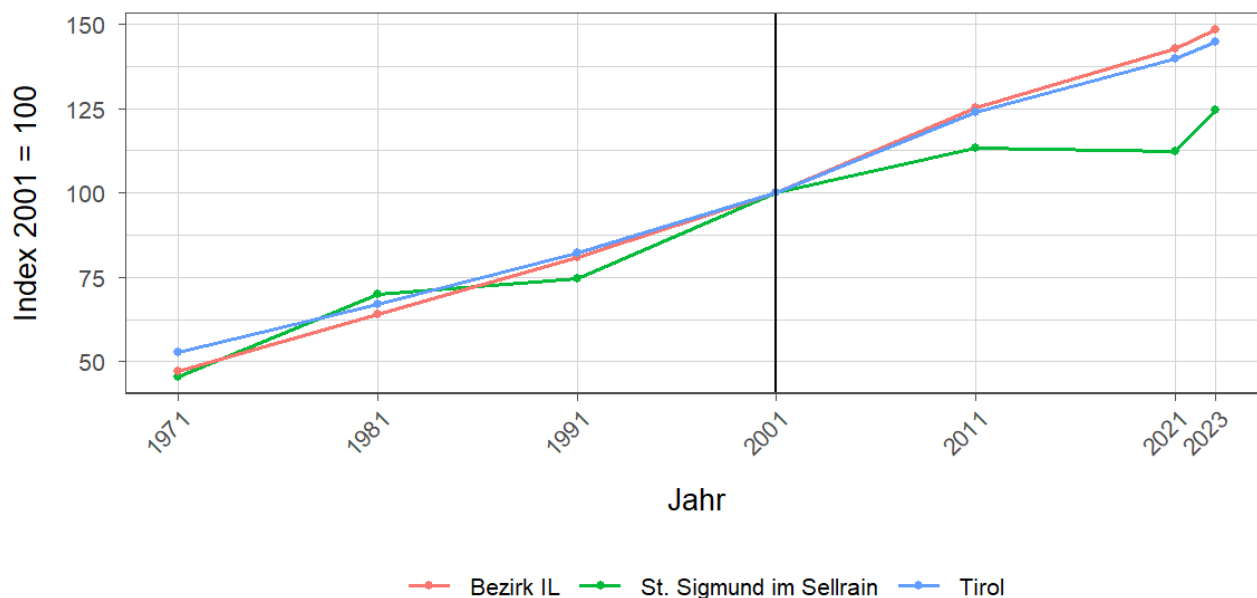


Tabelle 3.2: Überwiegende Gebäudenutzung 2023

Gebäudenutzung	Anzahl	Anzahl an allen Gebäuden in %		
	St. Sigmund im Sellrain	Bezirk IL	Tirol	
Gebäude mit einer Wohnung	74	68,5	48,8	45,2
Gebäude mit zwei oder mehr Wohnungen	9	8,3	36,8	34,7
Wohngebäude von Gemeinschaften	-	-	0,3	0,3
Hotels und ähnliche Gebäude	19	17,6	2,2	4,1
Andere Gebäude <sup>1</sup>	6	5,6	12,0	15,7

Quelle: Statistik Austria, Gebäude und Wohnungsregister

<sup>1</sup> umfasst Bürogebäude, Gebäude des Groß- oder Einzelhandels, Gebäude des Verkehrs- oder Nachrichtenwesens, Werkstätten, Industrie- oder Lagerhallen, Gebäude für Kultur- und Freizeitzwecke sowie des Bildungs- und Gesundheitswesens, Gebäude mit sonstiger Nutzung.

Tabelle 3.3: Anzahl der Wohnungen 2023

Jahr	Wohnungen			Index 2001 = 100		
	St. Sigmund im Sellrain	Bezirk IL	Tirol	St. Sigmund im Sellrain	Bezirk IL	Tirol
1971	41	31.014	160.196	45,6	47,2	52,8
1981	63	42.060	203.762	70,0	64,0	67,1
1991	67	53.155	249.774	74,4	80,8	82,3
2001	90	65.757	303.632	100,0	100,0	100,0
2011	102	82.237	375.583	113,3	125,1	123,7
2021	101	93.851	423.796	112,2	142,7	139,6
2023	112	97.462	439.539	124,4	148,2	144,8

Quelle: Statistik Austria, Gebäude und Wohnungsregister

## 4 Wohnbevölkerung

Tabelle 4.1: Anzahl und Entwicklung der Wohnbevölkerung

Jahr	Personen			Index 2001 = 100		
	St. Sigmund im Sellrain	Bezirk IL	Tirol	St. Sigmund im Sellrain	Bezirk IL	Tirol
1961	146	86.174	462.899	71,6	55,6	68,7
1971	142	106.532	540.771	69,6	68,8	80,3
1981	162	125.299	586.663	79,4	80,9	87,1
1991	160	141.334	631.410	78,4	91,2	93,8
2001	204	154.940	673.504	100,0	100,0	100,0
2011	171	166.762	709.319	83,8	107,6	105,3
2021	183	182.750	762.652	89,7	117,9	113,2
2023	187	184.741	771.304	91,7	119,2	114,5

Quelle: Statistik Austria, (bis inkl. 2001) Volkszählung, (ab 2011) Registerzählung

Abbildung 4.1: Entwicklung der Wohnbevölkerung

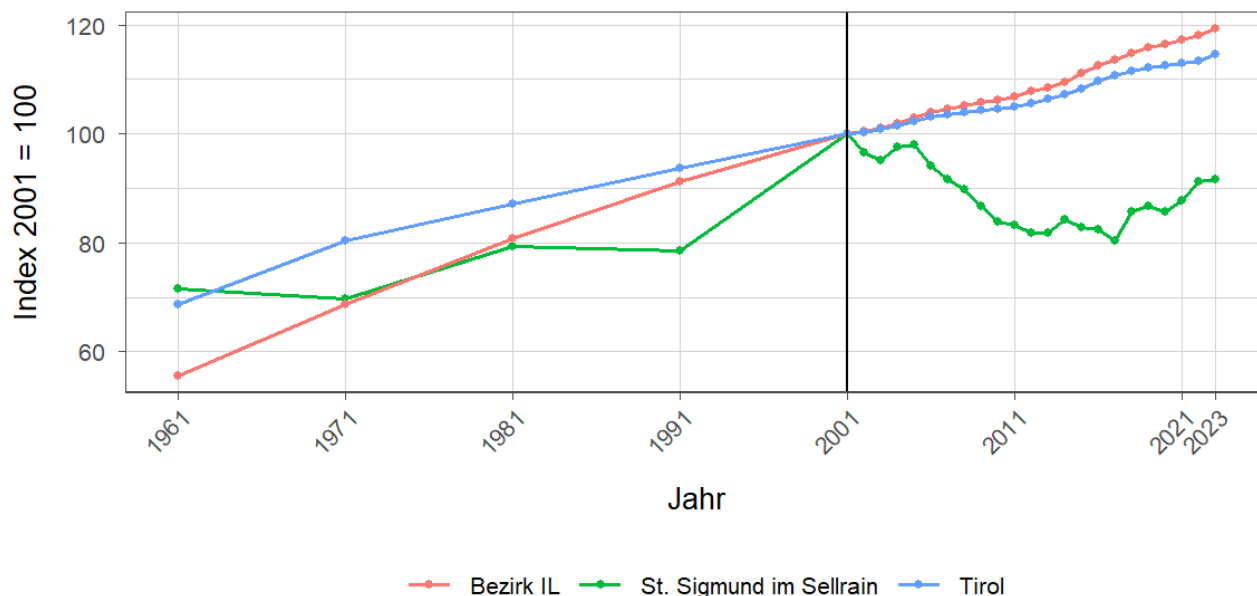


Tabelle 4.2: Altersstruktur 2023

Alter	Personen			in % der Wohnbevölkerung		
	St. Sigmund im Sellrain	Bezirk IL	Tirol	St. Sigmund im Sellrain	Bezirk IL	Tirol
unter 15	29	28.731	112.127	15,5	15,6	14,5
15 bis 64	120	121.390	512.918	64,2	65,7	66,5
65 oder älter	38	34.620	146.259	20,3	18,7	19,0

Quelle: Statistik Austria, (bis inkl. 2001) Volkszählung, (ab 2011) Bevölkerungsregister

Tabelle 4.3: Höchste abgeschlossene Ausbildung 2021

Bildung	Personen			in % der Wohnbevölkerung im Alter von 15 u. mehr Jahren		
	St. Sigmund im Sellrain	Bezirk IL	Tirol	St. Sigmund im Sellrain	Bezirk IL	Tirol
Pflichtschule	38	36.065	159.879	24,7	23,4	24,5
Lehrabschluss	59	47.375	212.344	38,3	30,7	32,6
Berufsbild. mittlere S.	25	23.239	98.123	16,2	15,1	15,1
Allg. bild. höhere S.	10	8.858	36.447	6,5	5,7	5,6
Berufsbild. höhere S.	8	13.168	48.281	5,2	8,5	7,4
Kolleg	1	1.221	4.370	0,6	0,8	0,7
Akademie	3	3.805	13.080	1,9	2,5	2,0
Hochschule	10	20.609	79.173	6,5	13,4	12,1

Quelle: Statistik Austria, Abgestimmte Erwerbsstatistik

Tabelle 4.4: Veränderung der Wohnbevölkerung seit 1961 - Volkszählung bzw. Registerzählung

Jahr	Insgesamt	Wanderungs-saldo	Geburten-bilanz	in % der Wohnbevölkerung 1961		
				Insgesamt	Wanderungs-saldo	Geburten-bilanz
1961/1971	-4	-25	21	-2,7	-17,1	14,4
1971/1981	20	20	-	13,7	13,7	-
1981/1991	-2	-9	7	-1,4	-6,2	4,8
1991/2001	44	30	14	30,1	20,5	9,6
2001/2011	-33	-27	-6	-22,6	-18,5	-4,1
2011/2021	12	1	11	8,2	0,7	7,5

Quelle: Statistik Austria, Volkszählung bzw. Bevölkerungsregister

Tabelle 4.5: Veränderung der Wohnbevölkerung - Bevölkerungsregister

Jahr	Insgesamt	Wanderungs-saldo	Geburten-bilanz	jährliche Veränderung in %		
				Insgesamt	Wanderungs-saldo	Geburten-bilanz
2016	-4	-4	-	-2,4	-2,4	-
2017	11	8	3	6,7	4,9	1,8
2018	3	1	2	1,7	0,6	1,1
2019	-3	-5	2	-1,7	-2,8	1,1
2020	4	1	3	2,3	0,6	1,7
2021	7	4	3	3,9	2,2	1,7
2022	1	-	1	0,5	-	0,5
2016/2022	19	5	14	11,2	3,0	8,3

Quelle: Statistik Austria, Bevölkerungsregister

Tabelle 4.6: Wanderungen

Jahr	Personen			jährliche Veränderung in %		
	Zuzüge	Wegzüge	Saldo	Zuzüge	Wegzüge	Saldo
2016	3	7	-4	1,8	4,2	-2,4
2017	16	8	8	9,8	4,9	4,9
2018	14	13	1	8,0	7,4	0,6
2019	4	9	-5	2,3	5,1	-2,8
2020	11	10	1	6,3	5,7	0,6
2021	9	5	4	5,0	2,8	2,2
2022	8	8	-	4,3	4,3	-
2016/2022	65	60	5	38,5	35,5	3,0

Quelle: Statistik Austria, Wanderungsstatistik

Tabelle 4.7: Geburten und Sterbefälle

Jahr	Personen			jährliche Veränderung in %		
	Geburten	Sterbefällr	Saldo	Geburten	Sterbefällr	Saldo
2016	-	-	-	-	-	-
2017	4	1	3	2,4	0,6	1,8
2018	2	-	2	1,1	-	1,1
2019	2	-	2	1,1	-	1,1
2020	5	2	3	2,9	1,1	1,7
2021	4	1	3	2,2	0,6	1,7
2022	2	1	1	1,1	0,5	0,5
2016/2022	19	5	14	11,2	3,0	8,3

Quelle: Statistik Austria, Natürliche Bevölkerungsbewegung

## 5 Privathaushalte

Tabelle 5.1: Anzahl und Entwicklung der Privathaushalte

Jahr	Haushalte			Index 2001 = 100		
	St. Sigmund im Sellrain	Bezirk IL	Tirol	St. Sigmund im Sellrain	Bezirk IL	Tirol
1961	30	22.359	123.705	44,1	38,1	47,5
1971	31	29.402	157.267	45,6	50,1	60,3
1981	44	39.075	188.898	64,7	66,6	72,5
1991	58	47.690	219.783	85,3	81,2	84,3
2001	68	58.712	260.660	100,0	100,0	100,0
2011	68	68.066	296.712	100,0	115,9	113,8
2021	70	78.046	334.096	102,9	132,9	128,2

Quelle: Statistik Austria, Volkszählung bzw. Registerzählung, Abgestimmte Erwerbsstatistik

Tabelle 5.2: Durchschnittliche Haushaltsgröße

Jahr	Personen pro Haushalte		
	St. Sigmund im Sellrain	Bezirk IL	Tirol
1961	4,9	3,8	3,7
1971	4,6	3,5	3,4
1981	3,7	3,2	3,1
1991	2,8	2,9	2,8
2001	3,0	2,6	2,6
2011	2,5	2,4	2,4
2021	2,6	2,3	2,2

Quelle: Statistik Austria, Volkszählung bzw. Registerzählung, Abgestimmte Erwerbsstatistik

Tabelle 5.3: Anzahl und Entwicklung der Einpersonenhaushalte

Jahr	Haushalte			in % der Privathaushalte		
	St. Sigmund im Sellrain	Bezirk IL	Tirol	St. Sigmund im Sellrain	Bezirk IL	Tirol
1961	1	2.618	16.090	3,3	11,7	13,0
1971	1	4.579	31.826	3,2	15,6	20,2
1981	3	7.967	44.728	6,8	20,4	23,7
1991	14	10.277	55.078	24,1	21,5	25,1
2001	12	15.663	77.310	17,6	26,7	29,7
2011	24	20.470	100.474	35,3	30,1	33,9
2021	24	25.856	121.247	34,3	33,1	36,3

Quelle: Quelle: Statistik Austria, Volkszählung bzw. Registerzählung, Abgestimmte Erwerbsstatistik

## 6 Wirtschaft und Beschäftigung

Tabelle 6.1: Erwerbstätige am Arbeitsort (gesamt)

Jahr	Personen			Index 2001 = 100		
	St. Sigmund im Sellrain	Bezirk IL	Tirol	St. Sigmund im Sellrain	Bezirk IL	Tirol
1961	102	33.748	210.522	268,4	59,5	69,6
1971	74	32.114	207.802	194,7	56,6	68,7
1981	66	40.381	243.508	173,7	71,2	80,6
1991	50	48.407	272.092	131,6	85,4	90,0
2001	38	56.691	302.291	100,0	100,0	100,0
2011	23	61.780	328.424	60,5	109,0	108,6
2021	28	70.571	373.489	73,7	124,5	123,6

Quelle: Statistik Austria, Volkszählung bzw. Registerzählung

Abbildung 6.1: Entwicklung der Erwerbstätigen am Arbeitsort

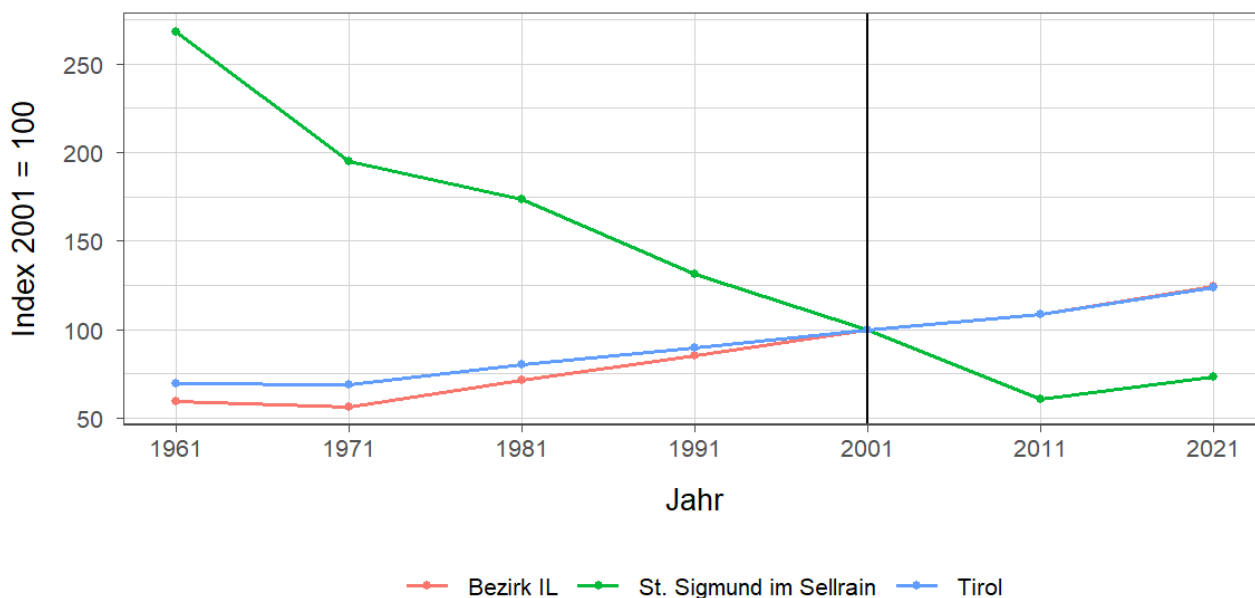


Tabelle 6.2: Erwerbstätige am Arbeitsort nach wirtschaftlicher Zugehörigkeit

Jahr	gesamt	Land- und Forstwirtschaft	Gewerbe und Industrie	darunter Bauwesen	Dienstleistungen	darunter Beteiligungs- und Gaststättenwesen
1961	102	62	2	2	38	31
1971	74	41	7	6	26	21
1981	66	26	1	1	39	29
1991	50	15	-	-	35	24
2001	38	5	-	-	33	26
2011	23	5	-	-	18	11
2021	28	-	-	-	28	16

Quelle: Statistik Austria, Volkszählung bzw. Registerzählung, Abgestimmte Erwerbsstatistik

Tabelle 6.3: Erwerbstätige am Wohn- und Arbeitsort

Jahr	am Wohnort		am Arbeitsort	
	weiblich	männlich	weiblich	männlich
1961	-	-	50	52
1971	36	39	38	36
1981	39	55	30	36
1991	30	53	19	31
2001	20	50	16	22
2011	33	41	14	9
2021	42	53	13	15

Quelle: Quelle: Statistik Austria, Volkszählung bzw. Registerzählung, Abgestimmte Erwerbsstatistik

Tabelle 6.4: Berufspendler

Jahr	Gemeinde- einpendler	Gemeinde- binnenpendler	Gemeinde- auspendler	Pendler- saldo absolut	Index des Pendler- saldos <sup>1</sup>
1961	9	-	2	7	107
1971	9	4	10	-1	99
1981	5	4	33	-28	70
1991	6	10	39	-33	60
2001	20	6	52	-32	54
2011	5	7	56	-51	31
2021	7	8	74	-67	29

Quelle: Quelle: Statistik Austria, Volkszählung bzw. Registerzählung, Abgestimmte Erwerbsstatistik

<sup>1</sup> = (Erwerbstätige am Arbeitsort / Erwerbstätige am Wohnort)\*100

Ein Wert unter 100: Zahl der Auspendler aus den Gemeinden in einer Region überwiegt

Ein Wert über 100: Zahl der Einpendler in Gemeinden einer Region überwiegt

**Gemeindeeinpendler, Gemeindeauspendler:** Personen, deren Wohn- und Arbeitsort in verschiedenen Gemeinden liegen, also Personen, die über Gemeindegrenzen hinweg pendeln.

**Erwerbstätige:** Personen ab 15 Jahren, die einer bezahlten Tätigkeit von mindestens einer Wochenstunde nachgehen, Selbständige und mithelfende Familienangehörige, Präsenz- und Zivildienstler sind eingeschlossen, Personen in Karenz werden nicht berücksichtigt.



## 7 Land- und Forstwirtschaft

Tabelle 7.1: Anzahl und Entwicklung der Land- und Forstwirtschaftlichen Betriebe

Jahr	Betriebe			Index 1999 = 100		
	St. Sigmund im Sellrain	Bezirk IL	Tirol	St. Sigmund im Sellrain	Bezirk IL	Tirol
1960	23	4.780	25.365	109,5	151,1	139,1
1970	22	4.337	23.600	104,8	137,1	129,4
1980	23	3.756	20.913	109,5	118,7	114,7
1990	19	3.443	19.739	90,5	108,9	108,2
1999	21	3.163	18.238	100,0	100,0	100,0
2010	21	2.827	16.215	100,0	89,4	88,9
2020	20	2.439	14.215	95,2	77,1	77,9

Quelle: Statistik Austria, Land- und Forstwirtschaftliche Betriebszählung bzw. Agrarstrukturerhebung

Abbildung 7.1: Entwicklung der Anzahl an land- und forstwirtschaftlichen Betrieben

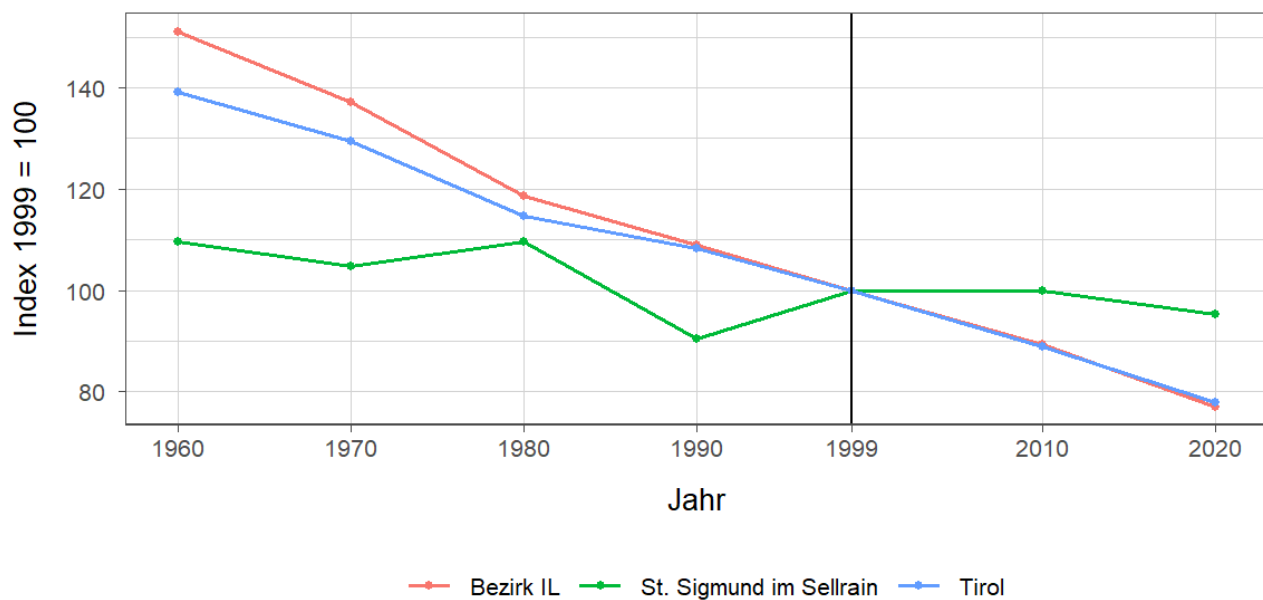


Tabelle 7.2: Betriebe nach Erwerbsart 2020

Erwerbsart	Betriebe			Anteil an allen Betrieben in %		
	St. Sigmund im Sellrain	Bezirk IL	Tirol	St. Sigmund im Sellrain	Bezirk IL	Tirol
Haupterwerb	2	788	4.749	10,0	32,3	33,4
Nebenerwerb	13	1.421	7.916	65,0	58,3	55,7
Pers.Gem.	-	37	322	-	1,5	2,3
jur. Person	5	193	1.228	25,0	7,9	8,6

Quelle: Statistik Austria, Agrarstrukturerhebung

Pers.Gem: Personengemeinschaften

jur. Person: Juristische Personen

Tabelle 7.3: Betriebe mit Erschwernispunkten 2020

EP-GR <sup>1</sup>	Betriebe			Anteil an allen Betrieben in %		
	St. Sigmund im Sellrain	Bezirk IL	Tirol	St. Sigmund im Sellrain	Bezirk IL	Tirol
EP-GR 1	-	300	2.015	-	12,3	14,2
EP-GR 2	-	424	2.268	-	17,4	16,0
EP-GR 3	7	350	2.265	35,0	14,4	15,9
EP-GR 4	5	446	2.803	25,0	18,3	19,7
keine Erschwernis	8	919	4.864	40,0	37,7	34,2

Quelle: Quelle: Statistik Austria, Agrarstrukturerhebung

<sup>1</sup> Zuordnung der Betriebe nach Erschwernispunkten

Bei der Agrarstrukturerhebung 2020 wurden analog zum Grünen Bericht die Betriebe nach ihren Erschwernispunkten den Erschwernispunktgruppen (EP-Gruppe 1 bis 4) zugeordnet. Die Erschwernispunkte-Gruppen (EP-Gruppen) setzen sich wie folgt zusammen:

EP-Gruppe 1: 5 bis 90 Erschwernispunkte

EP-Gruppe 2: 91 bis 180 Erschwernispunkte

EP-Gruppe 3: 181 bis 270 Erschwernispunkte

EP-Gruppe 4: über 270 (bis maximal 540) Erschwernispunkte

Die Zuordnung der Erschwernispunkte wird im Rahmen des jährlichen Mehrfachantrag-Flächen durchgeführt. Das System der Erschwernispunktgruppen (EP-Gruppen) ist nur bedingt mit den bisherigen Systemen der Einteilung bergbäuerlicher Betriebe bzw. Erschwernisbeurteilung vergleichbar. Betriebe mit weniger als 5 Erschwernispunkten werden in der in der Gruppe „Ohne Erschwernis“ ausgewiesen.

## 8 Tourismus

Tabelle 8.1: Nächtigungsentwicklung - Winter seit 1981

Jahr	Nächtigungen			Index 2001 = 100		
	St. Sigmund im Sellrain	Bezirk IL	Tirol	St. Sigmund im Sellrain	Bezirk IL	Tirol
1981	30.303	2.748.548	17.771.714	115,9	97,5	75,6
1991	31.400	3.068.496	21.774.674	120,1	108,9	92,6
2001	26.135	2.817.605	23.503.160	100,0	100,0	100,0
2011	19.571	2.516.778	24.830.645	74,9	89,3	105,6
2021	1.261	153.956	712.998	4,8	5,5	3,0
2023	17.453	2.574.959	25.707.235	66,8	91,4	109,4

Quelle: AdTLR, Raumordnung und Statistik, Tourismusstatistik

Abbildung 8.1: Nächtigungsentwicklung im Winter

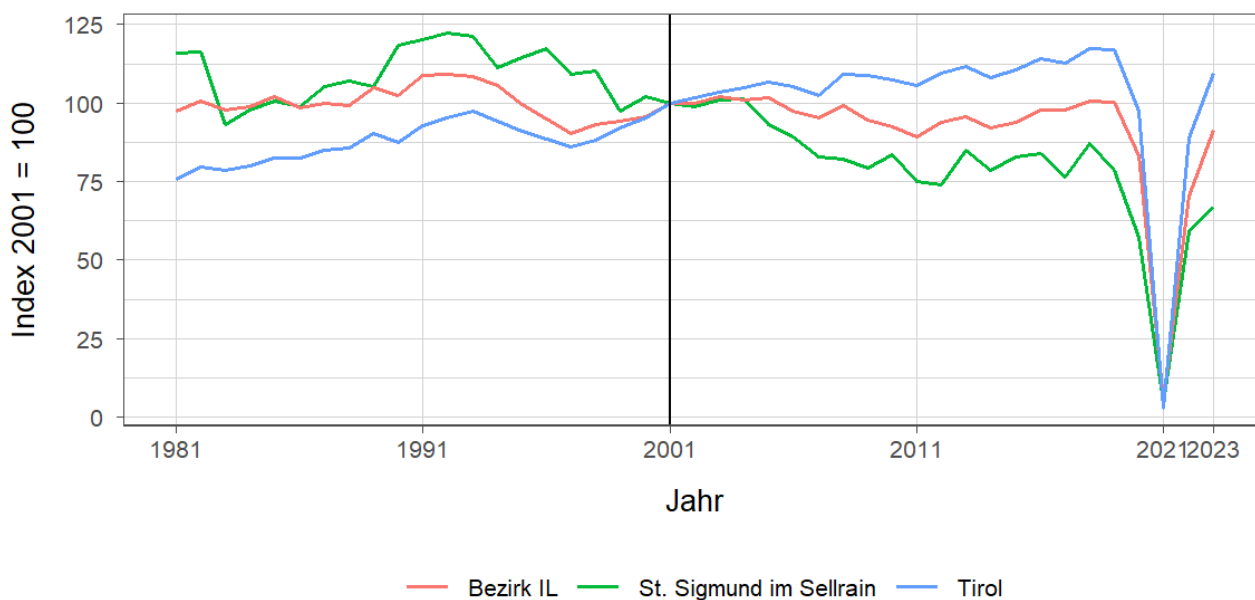


Tabelle 8.2: Nächtigungsentwicklung - Winter 2012 bis 2023

Jahr	Nächtigungen			Index 2012 = 100		
	St. Sigmund im Sellrain	Bezirk IL	Tirol	St. Sigmund im Sellrain	Bezirk IL	Tirol
2012	19.294	2.646.272	25.699.115	100,0	100,0	100,0
2013	22.175	2.692.490	26.220.929	114,9	101,7	102,0
2014	20.522	2.591.829	25.370.402	106,4	97,9	98,7
2015	21.625	2.647.102	25.960.806	112,1	100,0	101,0
2016	21.930	2.754.635	26.804.089	113,7	104,1	104,3
2017	20.002	2.753.976	26.463.873	103,7	104,1	103,0
2018	22.801	2.839.759	27.583.016	118,2	107,3	107,3
2019	20.555	2.825.088	27.485.847	106,5	106,8	107,0
2020	14.979	2.346.234	22.925.568	77,6	88,7	89,2
2021	1.261	153.956	712.998	6,5	5,8	2,8
2022	15.404	1.979.656	20.909.636	79,8	74,8	81,4
2023	17.453	2.574.959	25.707.235	90,5	97,3	100,0

Quelle: AdTLR, Raumordnung und Statistik, Tourismusstatistik

Tabelle 8.3: Nächtigungen nach Unterkunftsarten - Winter 2023

Kategorie	Nächtigungen			in %		
	St. Sigmund im Sellrain	Bezirk IL	Tirol	St. Sigmund im Sellrain	Bezirk IL	Tirol
Gewerblich	9.773	1.840.128	19.043.511	56,0	71,5	74,1
davon **** / ****	-	905.237	8.849.552	-	35,2	34,4
***	G	372.780	3.912.344	G	14,5	15,2
** / *	4.457	333.199	2.302.416	25,5	12,9	9,0
Fewo gewerblich	G	228.912	3.979.199	G	8,9	15,5
Privat	1.354	88.219	814.588	7,8	3,4	3,2
Fewo privat	2.900	524.233	4.978.196	16,6	20,4	19,4
Campingplätze	-	37.716	412.652	-	1,5	1,6
Sonst. Unterkünfte	3.426	84.663	458.288	19,6	3,3	1,8
Gesamt	17.453	2.574.959	25.707.235	100,0	100,0	100,0

Quelle: Quelle: AdTLR, Raumordnung und Statistik, Tourismusstatistik

G = Geheim, da weniger als 3 Betriebe vorhanden

Tabelle 8.4: Nächtigungsentwicklung - Sommer seit 1981

Jahr	Nächtigungen			Index 2001 = 100		
	St. Sigmund im Sellrain	Bezirk IL	Tirol	St. Sigmund im Sellrain	Bezirk IL	Tirol
1981	21.399	3.521.671	23.095.058	183,2	142,0	135,8
1991	21.257	3.407.182	23.561.062	182,0	137,4	138,5
2001	11.679	2.479.856	17.006.337	100,0	100,0	100,0
2011	9.705	2.447.135	18.068.597	83,1	98,7	106,2
2021	14.972	2.415.515	19.865.249	128,2	97,4	116,8
2023	22.760	2.931.201	22.788.556	194,9	118,2	134,0

Quelle: AdTLR, Raumordnung und Statistik, Tourismusstatistik

Abbildung 8.2: Nächtigungsentwicklung im Sommer

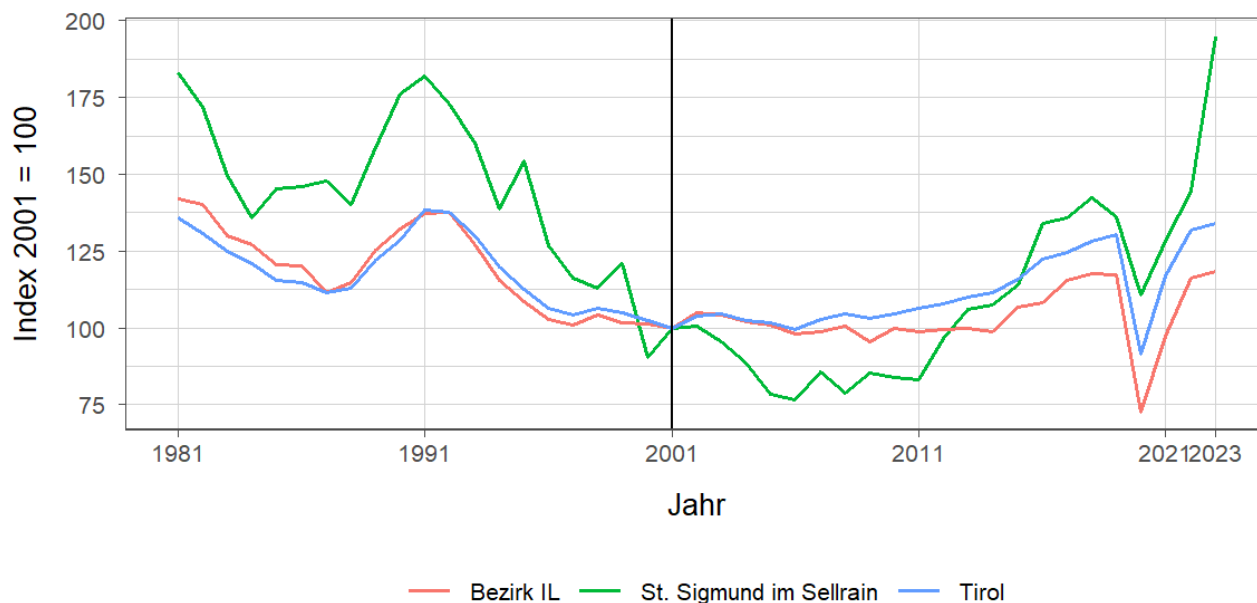


Tabelle 8.5: Nächtigungsentwicklung - Sommer 2012 bis 2023

Jahr	Nächtigungen			Index 2012 = 100		
	St. Sigmund im Sellrain	Bezirk IL	Tirol	St. Sigmund im Sellrain	Bezirk IL	Tirol
2012	11.283	2.468.725	18.325.187	100,0	100,0	100,0
2013	12.391	2.479.487	18.727.354	109,8	100,4	102,2
2014	12.546	2.444.817	18.959.548	111,2	99,0	103,5
2015	13.332	2.643.398	19.676.251	118,2	107,1	107,4
2016	15.657	2.685.601	20.796.138	138,8	108,8	113,5
2017	15.883	2.860.143	21.193.135	140,8	115,9	115,7
2018	16.643	2.919.683	21.806.765	147,5	118,3	119,0
2019	15.917	2.910.410	22.163.110	141,1	117,9	120,9
2020	12.940	1.803.343	15.580.308	114,7	73,0	85,0
2021	14.972	2.415.515	19.865.249	132,7	97,8	108,4
2022	16.865	2.883.445	22.448.264	149,5	116,8	122,5
2023	22.760	2.931.201	22.788.556	201,7	118,7	124,4

Quelle: AdTLR, Raumordnung und Statistik, Tourismusstatistik

Tabelle 8.6: Nächtigungen nach Unterkunftsarten - Sommer 2023

Kategorie	Nächtigungen			in %		
	St. Sigmund im Sellrain	Bezirk IL	Tirol	St. Sigmund im Sellrain	Bezirk IL	Tirol
Gewerblich	7.405	1.934.325	15.781.623	32,5	66,0	69,3
davon **** / ****	-	969.154	7.888.227	-	33,1	34,6
***	G	434.405	3.470.892	G	14,8	15,2
** / *	2.109	299.783	1.743.642	9,3	10,2	7,7
Fewo gewerblich	G	230.983	2.678.862	G	7,9	11,8
Privat	1.278	85.078	633.879	5,6	2,9	2,8
Fewo privat	3.926	491.269	3.615.238	17,2	16,8	15,9
Campingplätze	-	240.120	1.898.422	-	8,2	8,3
Sonst. Unterkünfte	10.151	180.409	859.394	44,6	6,2	3,8
Gesamt	22.760	2.931.201	22.788.556	100,0	100,0	100,0

Quelle: Quelle: AdTLR, Raumordnung und Statistik, Tourismusstatistik  
 G = Geheim, da weniger als 3 Betriebe vorhanden

Abbildung 8.3: Nächtigungsentwicklung im Vergleich Winter zu Sommer

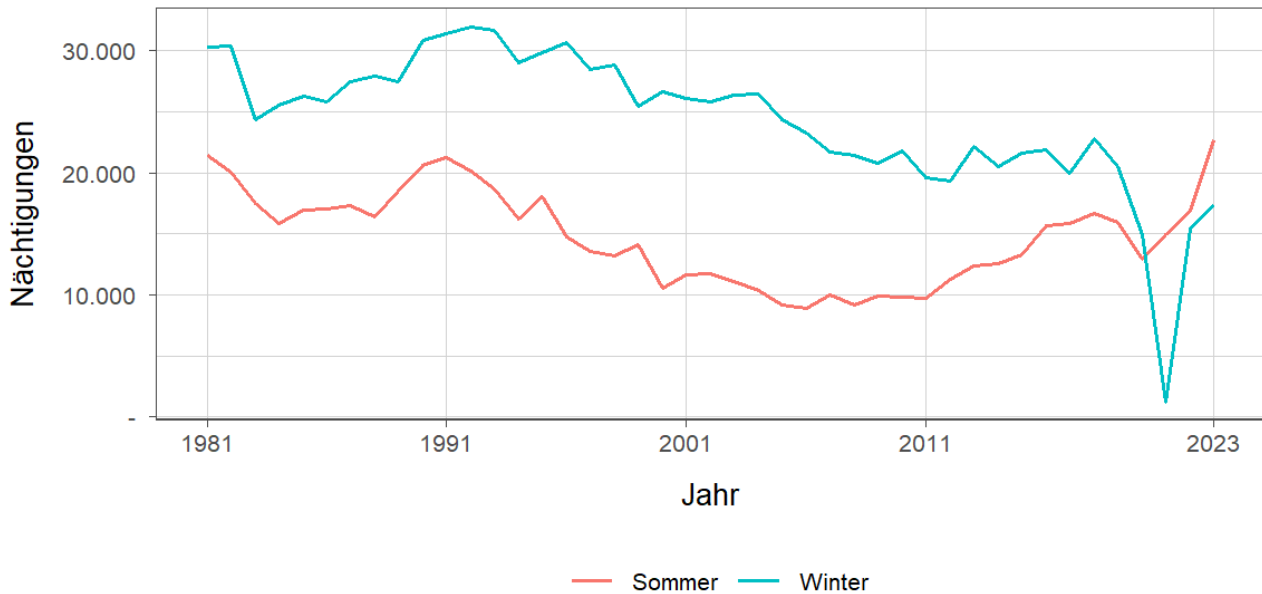


Tabelle 8.7: Betten - Winter 2023

Kategorie	Betten Winter			in %		
	St. Sigmund im Sellrain	Bezirk IL	Tirol	St. Sigmund im Sellrain	Bezirk IL	Tirol
Gewerblich	181	24.035	224.822	48,5	63,7	65,8
davon **** / ****	-	9.926	90.088	-	26,3	26,4
***	73	5.629	47.047	19,6	14,9	13,8
** / *	98	4.918	33.308	26,3	13,0	9,8
Fewo gewerblich	10	3.562	54.379	2,7	9,4	15,9
Privat	30	2.316	19.168	8,0	6,1	5,6
Fewo privat	70	9.374	84.979	18,8	24,8	24,9
Sonst. Unterkünfte	92	2.029	12.495	24,7	5,4	3,7
Gesamt	373	37.754	341.464	100,0	100,0	100,0

Quelle: Quelle: AdTLR, Raumordnung und Statistik, Tourismusstatistik  
 G = Geheim, da weniger als 3 Betriebe vorhanden

Tabelle 8.8: Betten - Sommer 2023

Kategorie	Betten Sommer			in %		
	St. Sigmund im Sellrain	Bezirk IL	Tirol	St. Sigmund im Sellrain	Bezirk IL	Tirol
Gewerblich	181	23.974	217.717	47,9	62,4	64,6
davon ***** / ****	-	10.004	86.552	-	26,0	25,7
***	73	5.487	46.198	19,3	14,3	13,7
** / *	98	4.823	32.060	25,9	12,6	9,5
Fewo gewerblich	10	3.660	52.907	2,6	9,5	15,7
Privat	30	2.198	18.506	7,9	5,7	5,5
Fewo privat	75	9.326	82.554	19,8	24,3	24,5
Sonst. Unterkünfte	92	2.929	18.363	24,3	7,6	5,4
Gesamt	378	38.427	337.140	100,0	100,0	100,0

Quelle: Quelle: AdTLR, Raumordnung und Statistik, Tourismusstatistik

G = Geheim, da weniger als 3 Betriebe vorhanden

Tabelle 8.9: Auslastung 2023

Kategorie	Auslastung in % <sup>1</sup>					
	St. Sigmund im Sellrain		Bezirk IL		Tirol	
	Winter	Sommer	Winter	Sommer	Winter	Sommer
Gewerblich	29,8	22,2	42,3	43,9	46,8	39,4
davon ***** / ****	NaN	NaN	50,4	52,7	54,3	49,5
***	G	G	36,6	43,0	45,9	40,8
** / *	25,1	11,7	37,4	33,8	38,2	29,6
Fewo gewerblich	G	G	35,5	34,3	40,4	27,5
Privat	24,9	23,2	21,0	21,0	23,5	18,6
Fewo privat	22,9	28,4	30,9	28,6	32,4	23,8
Sonst. Unterkünfte	20,6	60,0	23,1	33,5	20,3	25,4
Gesamt	25,9	32,7	37,1	38,1	40,9	33,7

Quelle: Quelle: AdTLR, Raumordnung und Statistik, Tourismusstatistik

<sup>1</sup> Winter: 100 Prozent entsprechen 181 (bzw. 182 im Schaltjahr) Vollbelegungstagen

Sommer: 100 Prozent entsprechen 184 Vollbelegungstagen

Aus Datenverfügbarkeitsgründen wurde die Auslastung mit der Bettenzahl des Vorjahres berechnet

G = Geheim, da weniger als 3 Betriebe vorhanden

## 9 Grundversorgung der Tiroler Bevölkerung

Tabelle 9.1: Einrichtungen zur Grundversorgung der Tiroler Bevölkerung 2023

Einrichtungen	St. Sigmund im Sellrain	Bezirk IL	Tirol
Nahversorger	-	127	690
Verkaufsfläche der Nahversorger (in m <sup>2</sup> )	-	69.361	356.831
Verkaufsfläche (in m <sup>2</sup> /Einwohner)	-	0	0
Metzger	-	30	149
Baecker	-	72	374
Polizeiinspektion	-	16	78
Praktischer_Arzt	-	151	674
Zahnheilkunde	-	84	427
Apotheke	-	32	131
Hausapotheke	-	5	55
Altersheim	-	23	93
Postamt	-	9	37
Postpartner	-	28	114
Bankfiliale	-	71	409
Tankstelle	-	72	304
Kinderkrippe	-	69	310
Kindergarten	-	103	484
Hort	-	37	114
Volksschule	-	71	351
Mittelschule	-	19	106
Sonderschule	-	7	20
Poly	-	7	28
AHS	-	3	27

Quelle: Quelle: AdTLR, Raumordnung und Statistik, Tourismusstatistik, Erhebung zur Grundversorgung der Tiroler Bevölkerung



# 10 Gemeindefinanzen

Tabelle 10.1: Eigene Steuern <sup>1</sup>

Jahr	Steuern in Tsd. Euro			Index 2013 = 100		
	St. Sigmund im Sellrain	Bezirk IL	Tirol	St. Sigmund im Sellrain	Bezirk IL	Tirol
2013	34	64.591	352.594	100,0	100,0	100,0
2014	28	60.276	332.524	83,4	93,3	94,3
2015	29	61.961	345.545	86,1	95,9	98,0
2016	29	65.025	360.435	87,7	100,7	102,2
2017	33	68.063	373.058	97,3	105,4	105,8
2018	34	71.279	388.551	100,4	110,4	110,2
2019	36	74.501	405.946	107,9	115,3	115,1
2020	37	74.630	400.991	110,4	115,5	113,7
2021	38	75.688	400.778	114,3	117,2	113,7
2022	39	81.265	446.231	116,4	125,8	126,6

Quelle: AdTLR, Abt. Gemeinden, Die Finanzlage der Gemeinden Tirols

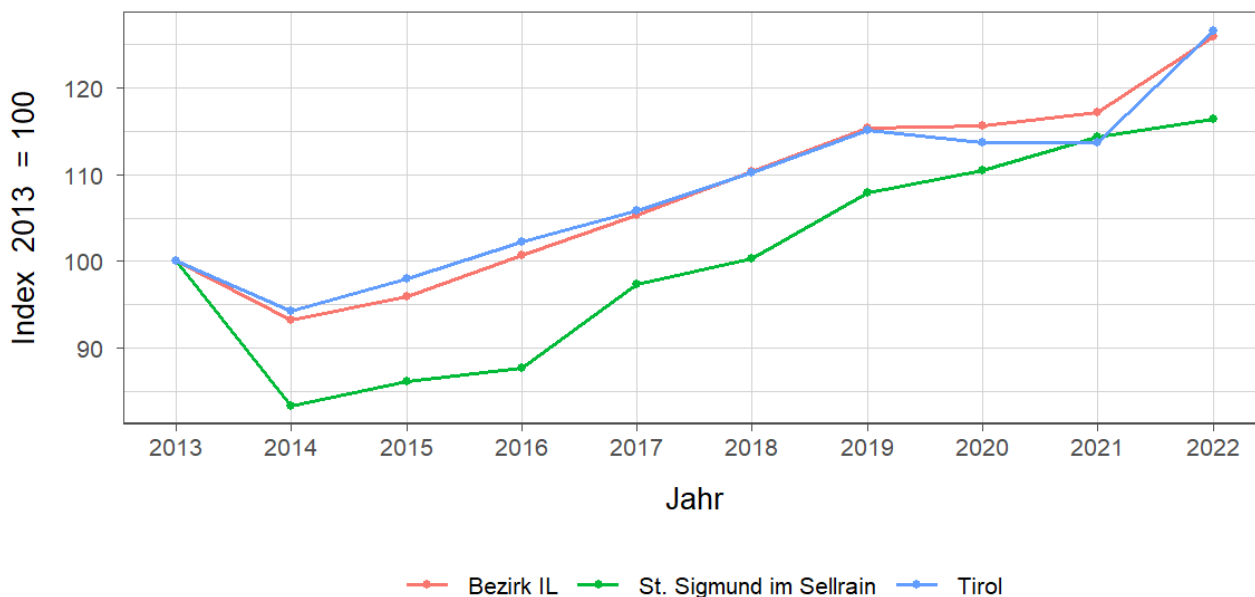
Tabelle 10.2: Eigene Steuern pro Einwohner

Jahr	Pro Einwohner in Euro			Index 2013 = 100		
	St. Sigmund im Sellrain	Bezirk IL	Tirol	St. Sigmund im Sellrain	Bezirk IL	Tirol
2013	195	381	488	100,0	100,0	100,0
2014	166	350	456	84,9	92,0	93,4
2015	172	356	467	88,2	93,4	95,7
2016	180	369	483	92,0	97,0	98,9
2017	187	383	497	95,7	100,6	101,7
2018	191	398	515	97,5	104,4	105,4
2019	207	413	536	106,1	108,5	109,7
2020	207	411	528	106,1	107,9	108,0
2021	206	414	525	105,7	108,7	107,4
2022	209	440	579	107,1	115,6	118,5

Quelle: AdTLR, Abt. Gemeinden, Die Finanzlage der Gemeinden Tirols

<sup>1</sup> Ausschließliche Gemeindeabgaben i. S. des Finanzausgleichsgesetzes  
(Grundsteuer A und B, Kommunalsteuer, Sonstige Steuern)

Abbildung 10.1: Entwicklung der Eigenen Steuern

Tabelle 10.3: Abgabenertragsanteile <sup>1</sup>

Jahr	Abgabenertragsanteile in Tsd. Euro			Index 2013 = 100		
	St. Sigmund im Sellrain	Bezirk IL	Tirol	St. Sigmund im Sellrain	Bezirk IL	Tirol
2013	136	132.857	613.323	100,0	100,0	100,0
2014	170	146.978	696.908	125,2	110,6	113,6
2015	183	154.257	733.155	134,9	116,1	119,5
2016	183	158.356	751.116	135,0	119,2	122,5
2017	179	159.505	756.870	131,8	120,1	123,4
2018	179	165.919	792.641	131,6	124,9	129,2
2019	198	178.280	851.034	145,9	134,2	138,8
2020	181	162.478	777.780	133,6	122,3	126,8
2021	208	192.130	907.213	152,9	144,6	147,9
2022	230	220.126	1.031.610	169,6	165,7	168,2

Quelle: AdTLR, Abt. Gemeinden, Die Finanzlage der Gemeinden Tirols

Tabelle 10.4: Abgabenertragsanteile pro Einwohner

Jahr	Pro Einwohner in Euro			Index 2013 = 100		
	St. Sigmund im Sellrain	Bezirk IL	Tirol	St. Sigmund im Sellrain	Bezirk IL	Tirol
2013	789	783	849	100,0	100,0	100,0
2014	1.006	854	956	127,4	109,1	112,6
2015	1.090	885	992	138,1	113,1	116,8
2016	1.118	899	1.007	141,6	114,9	118,5
2017	1.022	897	1.008	129,5	114,6	118,6
2018	1.010	925	1.050	127,9	118,2	123,6
2019	1.132	988	1.123	143,4	126,2	132,2
2020	1.013	894	1.023	128,4	114,2	120,5
2021	1.116	1.050	1.187	141,4	134,1	139,8
2022	1.231	1.192	1.337	156,0	152,2	157,5

Quelle: AdTLR, Abt. Gemeinden, Die Finanzlage der Gemeinden Tirols

<sup>1</sup> Anteile der Gemeinden an den gemeinschaftlichen Bundesabgaben lt. Finanzausgleichsgesetzes

Abbildung 10.2: Entwicklung der Abgabenertragsanteile

