

Regionsprofil Statistik 2023

Kaltenbach

Gemeinde 70918



Übergeordneter Planungsverband der Gemeinde

Planungsverband	Einwohner
Zillertal	37.841

Impressum

Titel	Regionsprofil Statistik 2023 - Kaltenbach - Gemeinde 70918
Ausgabe	1. Ausgabe
Datum	16. Februar 2024
Herausgeber	Amt der Tiroler Landesregierung Abteilung Raumordnung und Statistik Landesstatistik Tirol
Bearbeitung	MMag. Mario Stadler
Redaktion	Mag. Manfred Kaiser
Adresse	Landhaus 2 Heiliggeiststraße 7-9 6020 Innsbruck
Telefon	0043-512-508-3632
Email	raumordnung.statistik@tirol.gv.at
Website	https://www.tirol.gv.at/statistik



Anmerkungen

Nachdruck - auch auszugsweise - ist nur mit Quellenangabe gestattet.

Wenn bei Begriffen, die sich auf Personengruppen beziehen, nur die männliche Form gewählt wurde, so ist dies nicht geschlechtsspezifisch gemeint, sondern geschah ausschließlich aus Gründen der besseren Lesbarkeit.

Inhaltsverzeichnis

Tabellenverzeichnis	iv
Abbildungsverzeichnis	v
1 Flächen	1
2 Naturschutzgebiete	2
3 Bauentwicklung	3
4 Wohnbevölkerung	5
5 Privathaushalte	8
6 Wirtschaft und Beschäftigung	9
7 Land- und Forstwirtschaft	11
8 Tourismus	13
9 Grundversorgung der Tiroler Bevölkerung	18
10 Gemeindefinanzen	19

Tabellenverzeichnis

1.1 Flächennutzung 2023	1
1.2 Widmungsbestand 2022	1
2.1 Naturschutz 2023	2
3.1 Anzahl der Gebäude 2023	3
3.2 Überwiegende Gebäudenutzung 2023	3
3.3 Anzahl der Wohnungen 2023	4
4.1 Anzahl und Entwicklung der Wohnbevölkerung	5
4.2 Altersstruktur 2023	5
4.3 Höchste abgeschlossene Ausbildung 2021	6
4.4 Veränderung der Wohnbevölkerung seit 1961 - Volkszählung bzw. Registerzählung	6
4.5 Veränderung der Wohnbevölkerung - Bevölkerungsregister	6
4.6 Wanderungen	7
4.7 Geburten und Sterbefälle	7
5.1 Anzahl und Entwicklung der Privathaushalte	8
5.2 Durchschnittliche Haushaltsgröße	8
5.3 Anzahl und Entwicklung der Einpersonenhaushalte	8
6.1 Erwerbstätige am Arbeitsort (gesamt)	9
6.2 Erwerbstätige am Arbeitsort nach wirtschaftlicher Zugehörigkeit	9
6.3 Erwerbstätige am Wohn- und Arbeitsort	10
6.4 Berufspendler	10
7.1 Anzahl und Entwicklung der Land- und Forstwirtschaftlichen Betriebe	11
7.2 Betriebe nach Erwerbsart 2020	11
7.3 Betriebe mit Erschwernispunkten 2020	12
8.1 Nächtigungsentwicklung - Winter seit 1981	13
8.2 Nächtigungsentwicklung - Winter 2012 bis 2023	13
8.3 Nächtigungen nach Unterkunftsarten - Winter 2023	14
8.4 Nächtigungsentwicklung - Sommer seit 1981	14
8.5 Nächtigungsentwicklung - Sommer 2012 bis 2023	15
8.6 Nächtigungen nach Unterkunftsarten - Sommer 2023	15
8.7 Betten - Winter 2023	16
8.8 Betten - Sommer 2023	17
8.9 Auslastung 2023	17
9.1 Einrichtungen zur Grundversorgung der Tiroler Bevölkerung 2023	18
10.1 Eigene Steuern ¹	19
10.2 Eigene Steuern pro Einwohner	19
10.3 Abgabenertragsanteile ¹	20
10.4 Abgabenertragsanteile pro Einwohner	20

Abbildungsverzeichnis

3.1 Entwicklung der Anzahl an Gebäuden	3
4.1 Entwicklung der Wohnbevölkerung	5
6.1 Entwicklung der Erwerbstätigen am Arbeitsort	9
7.1 Entwicklung der Anzahl an land- und forstwirtschaftlichen Betrieben	11
8.1 Nächtigungsentwicklung im Winter	13
8.2 Nächtigungsentwicklung im Sommer	15
8.3 Nächtigungsentwicklung im Vergleich Winter zu Sommer	16
10.1 Entwicklung der Eigenen Steuern	20
10.2 Entwicklung der Abgabenertragsanteile	21

1 Flächen

Tabelle 1.1: Flächennutzung 2023

Flächenart in km ²	Kaltenbach	Bezirk SZ	Tirol
Fläche	12,1	1.843,2	12.648,4
Dauersiedlungsraum	3,2	205,6	1.573,0
Anteil am Dauersiedlungsraum	26,8	11,2	12,4

Quelle: Bundesamt für Eich- und Vermessungswesen

Tabelle 1.2: Widmungsbestand 2022

Widmungskategorie	Fläche in ha	m ² / Einwohner			Anteil am DSR in %		
		Kaltenbach	Bezirk SZ	Tirol	Kaltenbach	Bezirk SZ	Tirol
Bauland und Sonderflächen ¹	53,9	410,0	313,6	293,1	16,6	13,2	14,4
Wohngebiete	19,1						
Mischgebiete	15,5						
Gewerbe- und Industriegebiete	8,2						
Baulandähnliche Sonderflächen	11,1						
Landwirtschaftliche Sonderflächen	0,6						

Quelle: AdTLR, Abt. Raumordnung und Statistik

¹ ausgenommen freilandähnliche Sonderflächen und landwirtschaftliche Sonderflächen

DSR = Dauersiedlungsraum

2 Naturschutzgebiete

Tabelle 2.1: Naturschutz 2023

Schutzgebiete	Fläche in ha	Anteil an Gesamtfläche in %	Anteil der Schutzgebiete an der Gesamtfläche in %	
			Kaltenbach	Bezirk SZ Tirol
Nationalpark Kernzonen	-	-	-	2,7
Nationalpark Außenzonen	-	-	-	2,1
Naturschutzgebiete	-	-	17,7	5,9
Landschaftsschutzgebiete	-	-	1,9	5,3
Geschützte Landschaftsteile	-	-	0,1	0,1
Ruhegebiete	-	-	25,2	10,8
Sonderschutzgebiete	-	-	-	0,0
Schutzgebiete insgesamt	-	-	44,9	26,9

Quelle: AdTLR, Abt. Umweltschutz

3 Bauentwicklung

Tabelle 3.1: Anzahl der Gebäude 2023

Jahr	Gebäude			Index 2001 = 100		
	Kaltenbach	Bezirk SZ	Tirol	Kaltenbach	Bezirk SZ	Tirol
1971	190	10.736	91.331	51,8	55,0	56,6
1981	269	13.747	116.875	73,3	70,4	72,5
1991	318	16.515	138.537	86,6	84,5	85,9
2001	367	19.534	161.261	100,0	100,0	100,0
2011	397	21.936	177.745	108,2	112,3	110,2
2021	452	24.053	193.876	123,2	123,1	120,2
2023	504	26.229	213.503	137,3	134,3	132,4

Quelle: Statistik Austria, Gebäude und Wohnungsregister

Abbildung 3.1: Entwicklung der Anzahl an Gebäuden

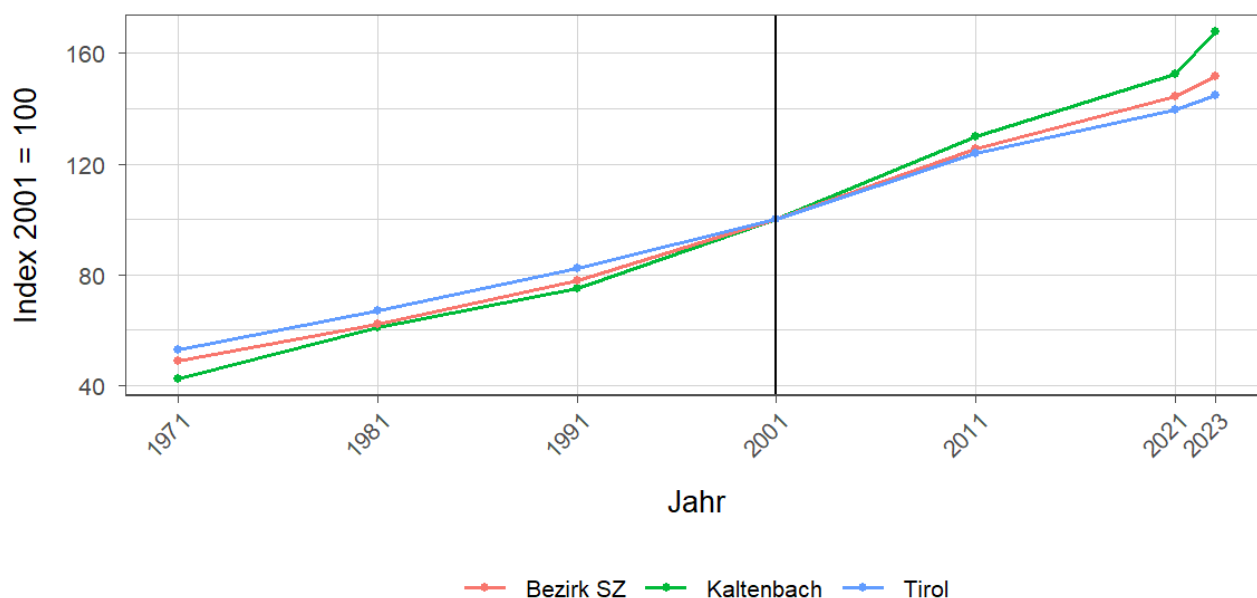


Tabelle 3.2: Überwiegende Gebäudenutzung 2023

Gebäudenutzung	Anzahl	Anzahl an allen Gebäuden in %		
	Kaltenbach	Bezirk SZ	Tirol	
Gebäude mit einer Wohnung	228	45,2	43,8	45,2
Gebäude mit zwei oder mehr Wohnungen	167	33,1	36,2	34,7
Wohngebäude von Gemeinschaften	-	-	0,3	0,3
Hotels und ähnliche Gebäude	38	7,5	5,7	4,1
Andere Gebäude ¹	71	14,1	14,0	15,7

Quelle: Statistik Austria, Gebäude und Wohnungsregister

¹ umfasst Bürogebäude, Gebäude des Groß- oder Einzelhandels, Gebäude des Verkehrs- oder Nachrichtenwesens, Werkstätten, Industrie- oder Lagerhallen, Gebäude für Kultur- und Freizeitzwecke sowie des Bildungs- und Gesundheitswesens, Gebäude mit sonstiger Nutzung.

Tabelle 3.3: Anzahl der Wohnungen 2023

Jahr	Wohnungen			Index 2001 = 100		
	Kaltenbach	Bezirk SZ	Tirol	Kaltenbach	Bezirk SZ	Tirol
1971	220	15.851	160.196	42,6	49,0	52,8
1981	315	20.198	203.762	60,9	62,4	67,1
1991	389	25.215	249.774	75,2	77,9	82,3
2001	517	32.378	303.632	100,0	100,0	100,0
2011	671	40.619	375.583	129,8	125,5	123,7
2021	789	46.805	423.796	152,6	144,6	139,6
2023	867	49.149	439.539	167,7	151,8	144,8

Quelle: Statistik Austria, Gebäude und Wohnungsregister

4 Wohnbevölkerung

Tabelle 4.1: Anzahl und Entwicklung der Wohnbevölkerung

Jahr	Personen			Index 2001 = 100		
	Kaltenbach	Bezirk SZ	Tirol	Kaltenbach	Bezirk SZ	Tirol
1961	655	48.321	462.899	58,2	64,6	68,7
1971	780	57.288	540.771	69,3	76,6	80,3
1981	1.042	62.589	586.663	92,5	83,6	87,1
1991	999	68.692	631.410	88,7	91,8	93,8
2001	1.126	74.834	673.504	100,0	100,0	100,0
2011	1.190	79.103	709.319	105,7	105,7	105,3
2021	1.310	85.136	762.652	116,3	113,8	113,2
2023	1.315	86.511	771.304	116,8	115,6	114,5

Quelle: Statistik Austria, (bis inkl. 2001) Volkszählung, (ab 2011) Registerzählung

Abbildung 4.1: Entwicklung der Wohnbevölkerung

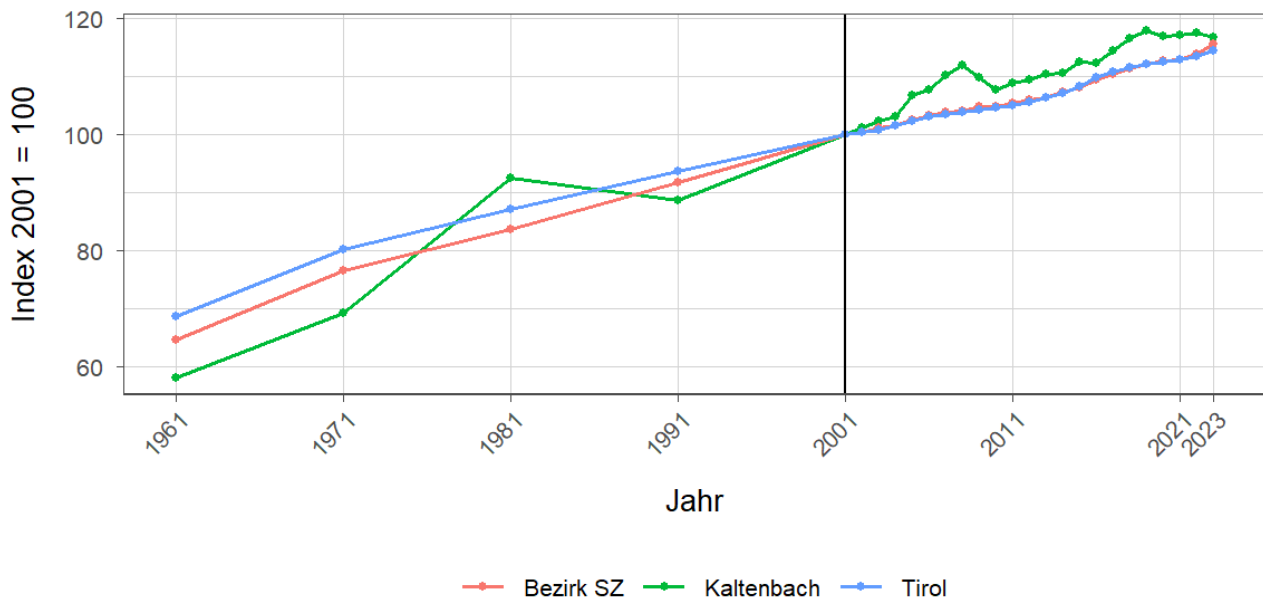


Tabelle 4.2: Altersstruktur 2023

Alter	Personen			in % der Wohnbevölkerung		
	Kaltenbach	Bezirk SZ	Tirol	Kaltenbach	Bezirk SZ	Tirol
unter 15	210	13.330	112.127	16,0	15,4	14,5
15 bis 64	875	57.482	512.918	66,5	66,4	66,5
65 oder älter	230	15.699	146.259	17,5	18,1	19,0

Quelle: Statistik Austria, (bis inkl. 2001) Volkszählung, (ab 2011) Bevölkerungsregister

Tabelle 4.3: Höchste abgeschlossene Ausbildung 2021

Bildung	Personen			in % der Wohnbevölkerung im Alter von 15 u. mehr Jahren		
	Kaltenbach	Bezirk SZ	Tirol	Kaltenbach	Bezirk SZ	Tirol
Pflichtschule	369	19.883	159.879	33,6	27,6	24,5
Lehrabschluss	403	25.888	212.344	36,7	35,9	32,6
Berufsbild. mittlere S.	166	11.528	98.123	15,1	16,0	15,1
Allg. bild. höhere S.	34	2.919	36.447	3,1	4,1	5,6
Berufsbild. höhere S.	55	4.960	48.281	5,0	6,9	7,4
Kolleg	4	358	4.370	0,4	0,5	0,7
Akademie	16	1.129	13.080	1,5	1,6	2,0
Hochschule	50	5.359	79.173	4,6	7,4	12,1

Quelle: Statistik Austria, Abgestimmte Erwerbsstatistik

Tabelle 4.4: Veränderung der Wohnbevölkerung seit 1961 - Volkszählung bzw. Registerzählung

Jahr	Insgesamt	Wanderungs- saldo	Geburten- bilanz	in % der Wohnbevölkerung 1961		
				Insgesamt	Wanderungs- saldo	Geburten- bilanz
1961/1971	125	1	135	19,1	0,2	20,6
1971/1981	251	119	132	38,3	18,2	20,2
1981/1991	-43	-165	122	-6,6	-25,2	18,6
1991/2001	127	-9	136	19,4	-1,4	20,8
2001/2011	64	-26	90	9,8	-4,0	13,7
2011/2021	120	27	93	18,3	4,1	14,2

Quelle: Statistik Austria, Volkszählung bzw. Bevölkerungsregister

Tabelle 4.5: Veränderung der Wohnbevölkerung - Bevölkerungsregister

Jahr	Insgesamt	Wanderungs- saldo	Geburten- bilanz	jährliche Veränderung in %		
				Insgesamt	Wanderungs- saldo	Geburten- bilanz
2016	24	6	18	1,9	0,5	1,4
2017	26	12	14	2,0	0,9	1,1
2018	14	1	13	1,1	0,1	1,0
2019	-10	-15	5	-0,8	-1,1	0,4
2020	2	-8	10	0,2	-0,6	0,8
2021	5	-3	8	0,4	-0,2	0,6
2022	-10	-19	9	-0,8	-1,4	0,7
2016/2022	51	-26	77	4,0	-2,1	6,1

Quelle: Statistik Austria, Bevölkerungsregister

Tabelle 4.6: Wanderungen

Jahr	Personen			jährliche Veränderung in %		
	Zuzüge	Wegzüge	Saldo	Zuzüge	Wegzüge	Saldo
2016	92	86	6	7,3	6,8	0,5
2017	91	79	12	7,1	6,1	0,9
2018	93	92	1	7,1	7,0	0,1
2019	65	80	-15	4,9	6,0	-1,1
2020	79	87	-8	6,0	6,6	-0,6
2021	85	88	-3	6,4	6,7	-0,2
2022	104	123	-19	7,9	9,3	-1,4
2016/2022	609	635	-26	48,0	50,1	-2,1

Quelle: Statistik Austria, Wanderungsstatistik

Tabelle 4.7: Geburten und Sterbefälle

Jahr	Personen			jährliche Veränderung in %		
	Geburten	Sterbefällr	Saldo	Geburten	Sterbefällr	Saldo
2016	20	2	18	1,6	0,2	1,4
2017	19	5	14	1,5	0,4	1,1
2018	19	6	13	1,4	0,5	1,0
2019	11	6	5	0,8	0,5	0,4
2020	15	5	10	1,1	0,4	0,8
2021	17	9	8	1,3	0,7	0,6
2022	19	10	9	1,4	0,8	0,7
2016/2022	120	43	77	9,5	3,4	6,1

Quelle: Statistik Austria, Natürliche Bevölkerungsbewegung

5 Privathaushalte

Tabelle 5.1: Anzahl und Entwicklung der Privathaushalte

Jahr	Haushalte			Index 2001 = 100		
	Kaltenbach	Bezirk SZ	Tirol	Kaltenbach	Bezirk SZ	Tirol
1961	151	12.274	123.705	40,7	44,4	47,5
1971	191	15.254	157.267	51,5	55,1	60,3
1981	288	19.065	188.898	77,6	68,9	72,5
1991	292	22.656	219.783	78,7	81,9	84,3
2001	371	27.672	260.660	100,0	100,0	100,0
2011	454	31.507	296.712	122,4	113,9	113,8
2021	532	35.812	334.096	143,4	129,4	128,2

Quelle: Statistik Austria, Volkszählung bzw. Registerzählung, Abgestimmte Erwerbsstatistik

Tabelle 5.2: Durchschnittliche Haushaltsgröße

Jahr	Personen pro Haushalte		
	Kaltenbach	Bezirk SZ	Tirol
1961	4,3	3,9	3,7
1971	4,1	3,7	3,4
1981	3,6	3,3	3,1
1991	3,4	3,0	2,8
2001	3,0	2,7	2,6
2011	2,6	2,5	2,4
2021	2,5	2,4	2,2

Quelle: Statistik Austria, Volkszählung bzw. Registerzählung, Abgestimmte Erwerbsstatistik

Tabelle 5.3: Anzahl und Entwicklung der Einpersonenhaushalte

Jahr	Haushalte			in % der Privathaushalte		
	Kaltenbach	Bezirk SZ	Tirol	Kaltenbach	Bezirk SZ	Tirol
1961	10	1.444	16.090	6,6	11,8	13,0
1971	26	2.265	31.826	13,6	14,8	20,2
1981	32	3.678	44.728	11,1	19,3	23,7
1991	41	4.966	55.078	14,0	21,9	25,1
2001	71	7.300	77.310	19,1	26,4	29,7
2011	115	9.261	100.474	25,3	29,4	33,9
2021	158	11.565	121.247	29,7	32,3	36,3

Quelle: Quelle: Statistik Austria, Volkszählung bzw. Registerzählung, Abgestimmte Erwerbsstatistik

6 Wirtschaft und Beschäftigung

Tabelle 6.1: Erwerbstätige am Arbeitsort (gesamt)

Jahr	Personen			Index 2001 = 100		
	Kaltenbach	Bezirk SZ	Tirol	Kaltenbach	Bezirk SZ	Tirol
1961	295	20.828	210.522	42,2	65,2	69,6
1971	347	21.893	207.802	49,6	68,5	68,7
1981	487	26.440	243.508	69,7	82,7	80,6
1991	534	28.615	272.092	76,4	89,5	90,0
2001	699	31.966	302.291	100,0	100,0	100,0
2011	881	34.594	328.424	126,0	108,2	108,6
2021	1.049	39.862	373.489	150,1	124,7	123,6

Quelle: Statistik Austria, Volkszählung bzw. Registerzählung

Abbildung 6.1: Entwicklung der Erwerbstätigen am Arbeitsort

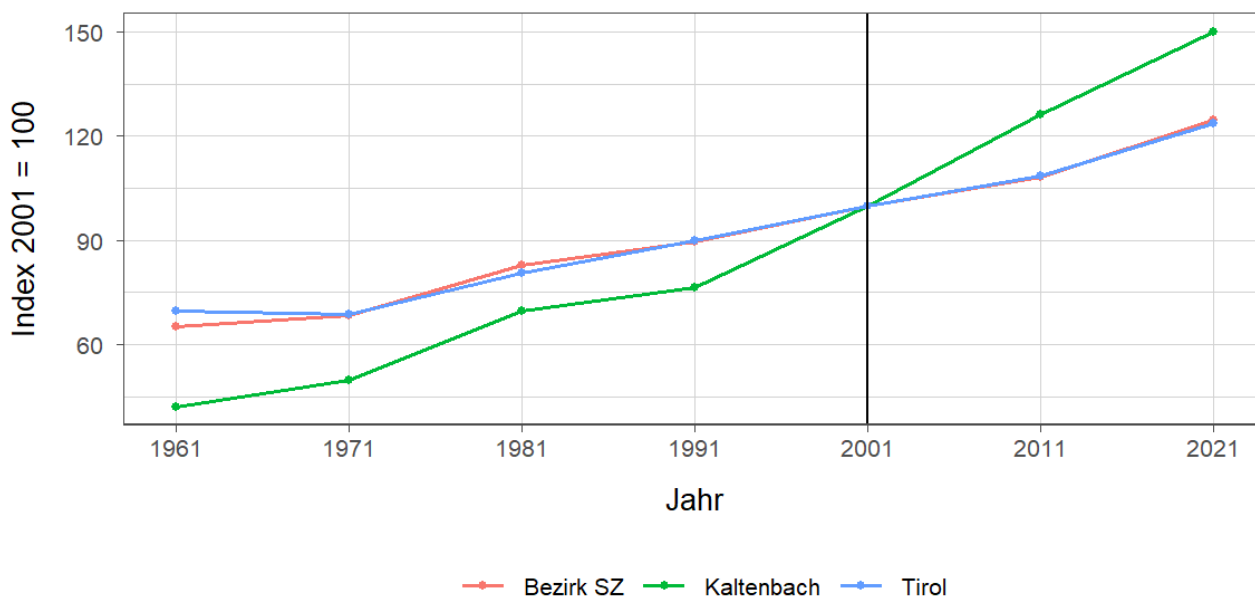


Tabelle 6.2: Erwerbstätige am Arbeitsort nach wirtschaftlicher Zugehörigkeit

Jahr	gesamt	Land- und Forstwirtschaft	Gewerbe und Industrie	darunter Bauwesen	Dienstleistungen	darunter Beteiligungs- und Gaststättenwesen
1961	295	105	99	41	91	12
1971	347	51	168	90	128	26
1981	487	50	207	61	230	53
1991	534	30	248	41	256	80
2001	699	26	241	44	432	84
2011	881	24	398	103	459	57
2021	1.049	19	514	109	516	127

Quelle: Statistik Austria, Volkszählung bzw. Registerzählung, Abgestimmte Erwerbsstatistik

Tabelle 6.3: Erwerbstätige am Wohn- und Arbeitsort

Jahr	am Wohnort		am Arbeitsort	
	weiblich	männlich	weiblich	männlich
1961	-	-	110	185
1971	87	220	85	262
1981	172	294	170	317
1991	174	290	161	373
2001	208	317	249	450
2011	214	326	324	557
2021	264	394	351	698

Quelle: Quelle: Statistik Austria, Volkszählung bzw. Registerzählung, Abgestimmte Erwerbsstatistik

Tabelle 6.4: Berufspendler

Jahr	Gemeinde- einpendler	Gemeinde- binnenpendler	Gemeinde- auspendler	Pendler- saldo absolut	Index des Pendler- salDOS ¹
1961	88	-	83	5	102
1971	127	110	87	40	113
1981	241	109	220	21	105
1991	333	137	263	70	115
2001	505	139	331	174	133
2011	692	128	351	341	163
2021	835	135	444	391	159

Quelle: Quelle: Statistik Austria, Volkszählung bzw. Registerzählung, Abgestimmte Erwerbsstatistik

¹ = (Erwerbstätige am Arbeitsort / Erwerbstätige am Wohnort)*100

Ein Wert unter 100: Zahl der Auspendler aus den Gemeinden in einer Region überwiegt

Ein Wert über 100: Zahl der Einpendler in Gemeinden einer Region überwiegt

Gemeindeeinpendler, Gemeindeauspendler: Personen, deren Wohn- und Arbeitsort in verschiedenen Gemeinden liegen, also Personen, die über Gemeindegrenzen hinweg pendeln.

Erwerbstätige: Personen ab 15 Jahren, die einer bezahlten Tätigkeit von mindestens einer Wochenstunde nachgehen, Selbständige und mithelfende Familienangehörige, Präsenz- und Zivildienstler sind eingeschlossen, Personen in Karenz werden nicht berücksichtigt.

7 Land- und Forstwirtschaft

Tabelle 7.1: Anzahl und Entwicklung der Land- und Forstwirtschaftlichen Betriebe

Jahr	Betriebe			Index 1999 = 100		
	Kaltenbach	Bezirk SZ	Tirol	Kaltenbach	Bezirk SZ	Tirol
1960	43	2.806	25.365	107,5	121,5	139,1
1970	44	2.683	23.600	110,0	116,2	129,4
1980	42	2.447	20.913	105,0	106,0	114,7
1990	40	2.390	19.739	100,0	103,5	108,2
1999	40	2.309	18.238	100,0	100,0	100,0
2010	33	2.043	16.215	82,5	88,5	88,9
2020	26	1.860	14.215	65,0	80,6	77,9

Quelle: Statistik Austria, Land- und Forstwirtschaftliche Betriebszählung bzw. Agrarstrukturerhebung

Abbildung 7.1: Entwicklung der Anzahl an land- und forstwirtschaftlichen Betrieben

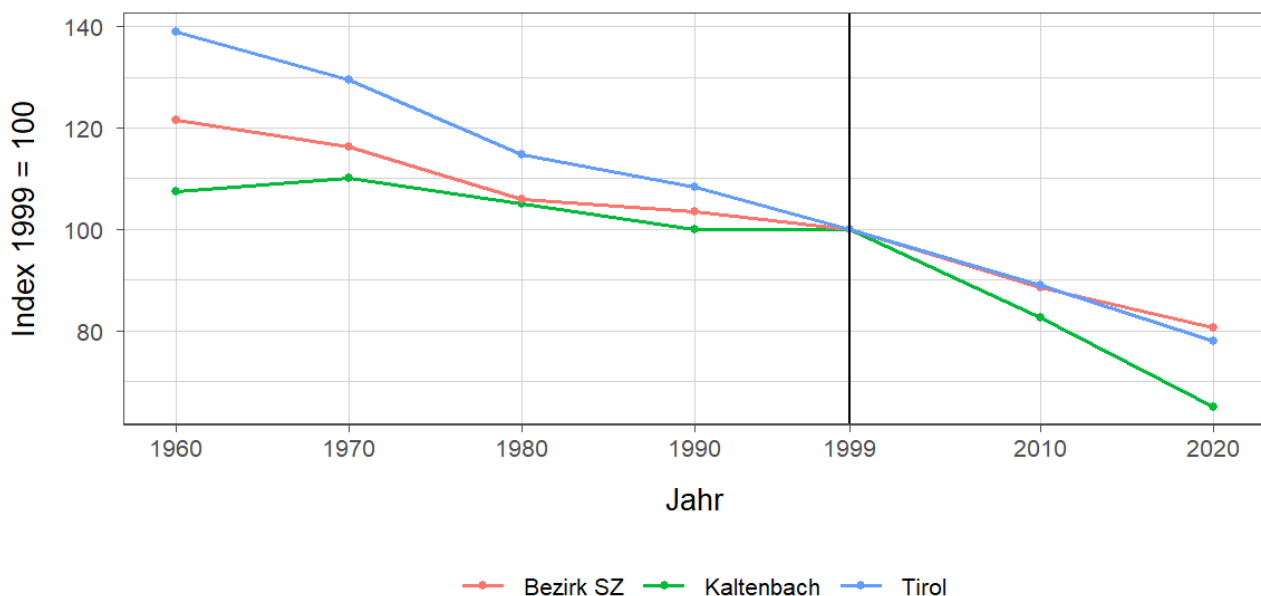


Tabelle 7.2: Betriebe nach Erwerbsart 2020

Erwerbsart	Betriebe			Anteil an allen Betrieben in %		
	Kaltenbach	Bezirk SZ	Tirol	Kaltenbach	Bezirk SZ	Tirol
Haupterwerb	13	868	4.749	50,0	46,7	33,4
Nebenerwerb	9	808	7.916	34,6	43,4	55,7
Pers.Gem.	2	40	322	7,7	2,2	2,3
jur. Person	2	144	1.228	7,7	7,7	8,6

Quelle: Statistik Austria, Agrarstrukturerhebung

Pers.Gem: Personengemeinschaften

jur. Person: Juristische Personen

Tabelle 7.3: Betriebe mit Erschwernispunkten 2020

EP-GR ¹	Betriebe			Anteil an allen Betrieben in %		
	Kaltenbach	Bezirk SZ	Tirol	Kaltenbach	Bezirk SZ	Tirol
EP-GR 1	2	239	2.015	7,7	12,8	14,2
EP-GR 2	2	188	2.268	7,7	10,1	16,0
EP-GR 3	8	237	2.265	30,8	12,7	15,9
EP-GR 4	9	538	2.803	34,6	28,9	19,7
keine Erschwernis	5	658	4.864	19,2	35,4	34,2

Quelle: Quelle: Statistik Austria, Agrarstrukturerhebung

¹ Zuordnung der Betriebe nach Erschwernispunkten

Bei der Agrarstrukturerhebung 2020 wurden analog zum Grünen Bericht die Betriebe nach ihren Erschwernispunkten den Erschwernispunktgruppen (EPGruppe 1 bis 4) zugeordnet. Die Erschwernispunkte-Gruppen (EP-Gruppen) setzen sich wie folgt zusammen:

EP-Gruppe 1: 5 bis 90 Erschwernispunkte

EP-Gruppe 2: 91 bis 180 Erschwernispunkte

EP-Gruppe 3: 181 bis 270 Erschwernispunkte

EP-Gruppe 4: über 270 (bis maximal 540) Erschwernispunkte

Die Zuordnung der Erschwernispunkte wird im Rahmen des jährlichen Mehrfachantrag-Flächen durchgeführt. Das System der Erschwernispunktgruppen (EP-Gruppen) ist nur bedingt mit den bisherigen Systemen der Einteilung bergbäuerlicher Betriebe bzw. Erschwernisbeurteilung vergleichbar. Betriebe mit weniger als 5 Erschwernispunkten werden in der in der Gruppe „Ohne Erschwernis“ ausgewiesen.

8 Tourismus

Tabelle 8.1: Nächtigungsentwicklung - Winter seit 1981

Jahr	Nächtigungen			Index 2001 = 100		
	Kaltenbach	Bezirk SZ	Tirol	Kaltenbach	Bezirk SZ	Tirol
1981	37.170	2.511.188	17.771.714	37,4	61,5	75,6
1991	65.362	3.581.955	21.774.674	65,8	87,7	92,6
2001	99.260	4.083.001	23.503.160	100,0	100,0	100,0
2011	154.345	4.987.087	24.830.645	155,5	122,1	105,6
2021	321	64.536	712.998	0,3	1,6	3,0
2023	187.177	5.100.657	25.707.235	188,6	124,9	109,4

Quelle: AdTLR, Raumordnung und Statistik, Tourismusstatistik

Abbildung 8.1: Nächtigungsentwicklung im Winter

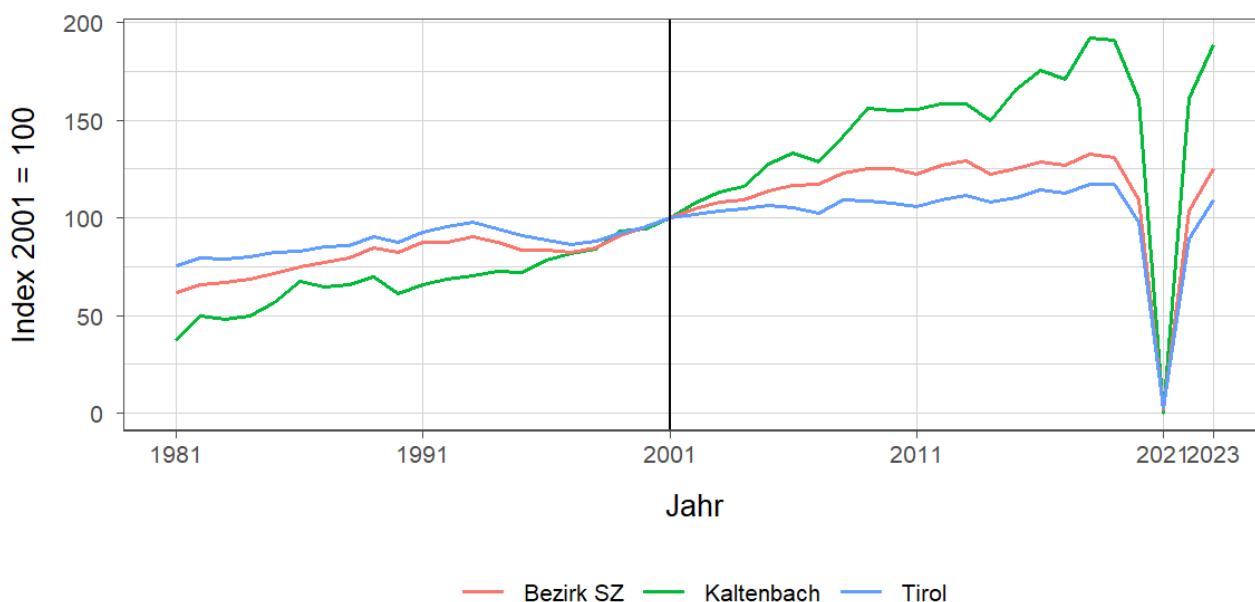


Tabelle 8.2: Nächtigungsentwicklung - Winter 2012 bis 2023

Jahr	Nächtigungen			Index 2012 = 100		
	Kaltenbach	Bezirk SZ	Tirol	Kaltenbach	Bezirk SZ	Tirol
2012	157.090	5.175.933	25.699.115	100,0	100,0	100,0
2013	157.291	5.267.590	26.220.929	100,1	101,8	102,0
2014	148.397	4.984.930	25.370.402	94,5	96,3	98,7
2015	164.733	5.104.987	25.960.806	104,9	98,6	101,0
2016	173.949	5.248.776	26.804.089	110,7	101,4	104,3
2017	169.558	5.190.775	26.463.873	107,9	100,3	103,0
2018	190.797	5.407.888	27.583.016	121,5	104,5	107,3
2019	189.705	5.333.331	27.485.847	120,8	103,0	107,0
2020	159.408	4.468.555	22.925.568	101,5	86,3	89,2
2021	321	64.536	712.998	0,2	1,2	2,8
2022	160.185	4.224.033	20.909.636	102,0	81,6	81,4
2023	187.177	5.100.657	25.707.235	119,2	98,5	100,0

Quelle: AdTLR, Raumordnung und Statistik, Tourismusstatistik

Tabelle 8.3: Nächtigungen nach Unterkunftsarten - Winter 2023

Kategorie	Nächtigungen			in %		
	Kaltenbach	Bezirk SZ	Tirol	Kaltenbach	Bezirk SZ	Tirol
Gewerblich	112.680	3.528.709	19.043.511	60,2	69,2	74,1
davon **** / ****	47.765	1.854.822	8.849.552	25,5	36,4	34,4
***	31.008	704.558	3.912.344	16,6	13,8	15,2
** / *	14.966	381.088	2.302.416	8,0	7,5	9,0
Fewo gewerblich	18.941	588.241	3.979.199	10,1	11,5	15,5
Privat	4.156	170.258	814.588	2,2	3,3	3,2
Fewo privat	64.291	1.228.030	4.978.196	34,3	24,1	19,4
Campingplätze	1.956	98.715	412.652	1,0	1,9	1,6
Sonst. Unterkünfte	G	74.945	458.288	G	1,5	1,8
Gesamt	187.177	5.100.657	25.707.235	100,0	100,0	100,0

Quelle: Quelle: AdTLR, Raumordnung und Statistik, Tourismusstatistik

G = Geheim, da weniger als 3 Betriebe vorhanden

Tabelle 8.4: Nächtigungsentwicklung - Sommer seit 1981

Jahr	Nächtigungen			Index 2001 = 100		
	Kaltenbach	Bezirk SZ	Tirol	Kaltenbach	Bezirk SZ	Tirol
1981	73.325	4.110.079	23.095.058	157,5	130,6	135,8
1991	70.015	4.131.354	23.561.062	150,3	131,3	138,5
2001	46.569	3.146.580	17.006.337	100,0	100,0	100,0
2011	59.030	3.679.738	18.068.597	126,8	116,9	106,2
2021	113.369	4.217.802	19.865.249	243,4	134,0	116,8
2023	108.104	4.657.190	22.788.556	232,1	148,0	134,0

Quelle: AdTLR, Raumordnung und Statistik, Tourismusstatistik

Abbildung 8.2: Nächtigungsentwicklung im Sommer

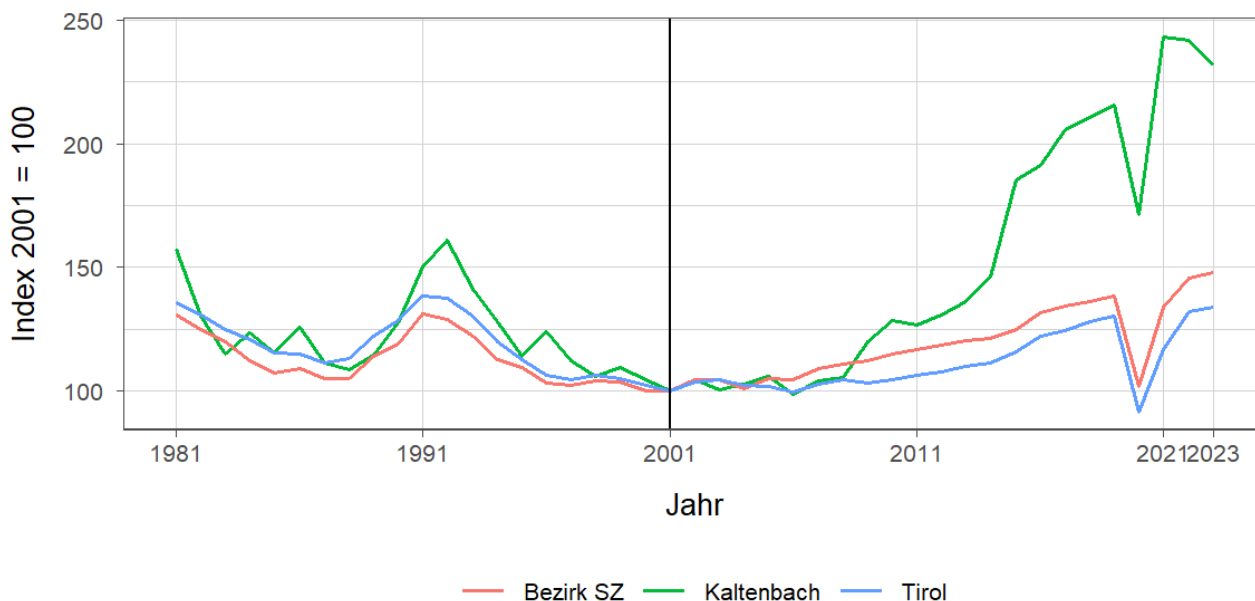


Tabelle 8.5: Nächtigungsentwicklung - Sommer 2012 bis 2023

Jahr	Nächtigungen			Index 2012 = 100		
	Kaltenbach	Bezirk SZ	Tirol	Kaltenbach	Bezirk SZ	Tirol
2012	60.855	3.723.487	18.325.187	100,0	100,0	100,0
2013	63.498	3.784.206	18.727.354	104,3	101,6	102,2
2014	68.023	3.813.139	18.959.548	111,8	102,4	103,5
2015	86.446	3.923.839	19.676.251	142,1	105,4	107,4
2016	89.064	4.140.407	20.796.138	146,4	111,2	113,5
2017	95.862	4.230.429	21.193.135	157,5	113,6	115,7
2018	98.077	4.287.921	21.806.765	161,2	115,2	119,0
2019	100.541	4.353.529	22.163.110	165,2	116,9	120,9
2020	79.757	3.205.751	15.580.308	131,1	86,1	85,0
2021	113.369	4.217.802	19.865.249	186,3	113,3	108,4
2022	112.663	4.583.242	22.448.264	185,1	123,1	122,5
2023	108.104	4.657.190	22.788.556	177,6	125,1	124,4

Quelle: AdTLR, Raumordnung und Statistik, Tourismusstatistik

Tabelle 8.6: Nächtigungen nach Unterkunftsarten - Sommer 2023

Kategorie	Nächtigungen			in %		
	Kaltenbach	Bezirk SZ	Tirol	Kaltenbach	Bezirk SZ	Tirol
Gewerblich	81.359	3.168.046	15.781.623	75,3	68,0	69,3
davon **** / ****	44.880	1.838.582	7.888.227	41,5	39,5	34,6
***	26.178	605.501	3.470.892	24,2	13,0	15,2
** / *	2.712	284.442	1.743.642	2,5	6,1	7,7
Fewo gewerblich	7.589	439.521	2.678.862	7,0	9,4	11,8
Privat	1.463	111.327	633.879	1,4	2,4	2,8
Fewo privat	22.879	799.192	3.615.238	21,2	17,2	15,9
Campingplätze	1.979	471.230	1.898.422	1,8	10,1	8,3
Sonst. Unterkünfte	G	107.395	859.394	G	2,3	3,8
Gesamt	108.104	4.657.190	22.788.556	100,0	100,0	100,0

Quelle: Quelle: AdTLR, Raumordnung und Statistik, Tourismusstatistik
 G = Geheim, da weniger als 3 Betriebe vorhanden

Abbildung 8.3: Nächtigungsentwicklung im Vergleich Winter zu Sommer

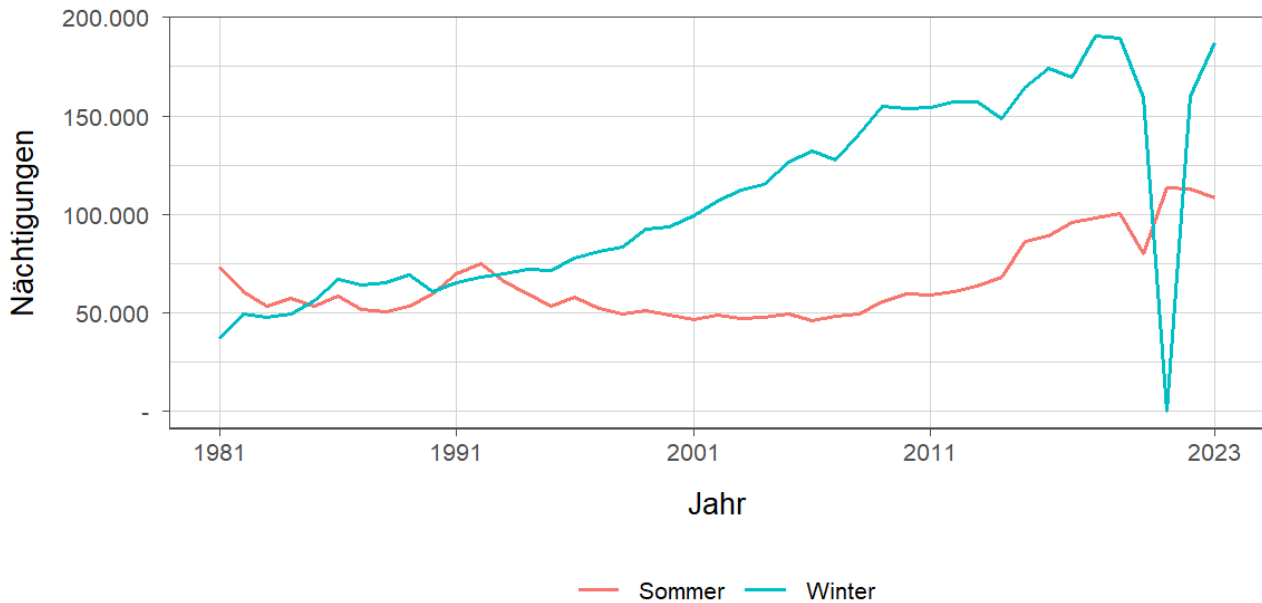


Tabelle 8.7: Betten - Winter 2023

Kategorie	Betten Winter			in %		
	Kaltenbach	Bezirk SZ	Tirol	Kaltenbach	Bezirk SZ	Tirol
Gewerblich	1.032	38.331	224.822	49,4	60,7	65,8
davon **** / ****	397	18.048	90.088	19,0	28,6	26,4
***	284	7.543	47.047	13,6	11,9	13,8
** / *	118	4.660	33.308	5,6	7,4	9,8
Fewo gewerblich	233	8.080	54.379	11,1	12,8	15,9
Privat	118	3.858	19.168	5,6	6,1	5,6
Fewo privat	893	19.549	84.979	42,7	31,0	24,9
Sonst. Unterkünfte	47	1.394	12.495	2,2	2,2	3,7
Gesamt	2.090	63.132	341.464	100,0	100,0	100,0

Quelle: Quelle: AdTLR, Raumordnung und Statistik, Tourismusstatistik
 G = Geheim, da weniger als 3 Betriebe vorhanden

Tabelle 8.8: Betten - Sommer 2023

Kategorie	Betten Sommer			in %		
	Kaltenbach	Bezirk SZ	Tirol	Kaltenbach	Bezirk SZ	Tirol
Gewerblich	1.012	38.226	217.717	47,9	60,5	64,6
davon ***** / ****	395	18.113	86.552	18,7	28,7	25,7
***	290	7.555	46.198	13,7	12,0	13,7
** / *	118	4.532	32.060	5,6	7,2	9,5
Fewo gewerblich	209	8.026	52.907	9,9	12,7	15,7
Privat	120	3.757	18.506	5,7	5,9	5,5
Fewo privat	933	18.907	82.554	44,2	29,9	24,5
Sonst. Unterkünfte	47	2.264	18.363	2,2	3,6	5,4
Gesamt	2.112	63.154	337.140	100,0	100,0	100,0

Quelle: Quelle: AdTLR, Raumordnung und Statistik, Tourismusstatistik

G = Geheim, da weniger als 3 Betriebe vorhanden

Tabelle 8.9: Auslastung 2023

Kategorie	Auslastung in % ¹					
	Kaltenbach		Bezirk SZ		Tirol	
	Winter	Sommer	Winter	Sommer	Winter	Sommer
Gewerblich	60,3	43,7	50,9	45,0	46,8	39,4
davon ***** / ****	66,5	61,8	56,8	55,2	54,3	49,5
***	60,3	49,1	51,6	43,6	45,9	40,8
** / *	70,1	12,5	45,2	34,1	38,2	29,6
Fewo gewerblich	44,9	19,7	40,2	29,8	40,4	27,5
Privat	19,5	6,6	24,4	16,1	23,5	18,6
Fewo privat	39,8	13,3	34,7	23,0	32,4	23,8
Sonst. Unterkünfte	G	G	29,7	25,8	20,3	25,4
Gesamt	49,0	27,3	43,8	36,0	40,9	33,7

Quelle: Quelle: AdTLR, Raumordnung und Statistik, Tourismusstatistik

¹ Winter: 100 Prozent entsprechen 181 (bzw. 182 im Schaltjahr) Vollbelegungstagen

Sommer: 100 Prozent entsprechen 184 Vollbelegungstagen

Aus Datenverfügbarkeitsgründen wurde die Auslastung mit der Bettenzahl des Vorjahres berechnet

G = Geheim, da weniger als 3 Betriebe vorhanden

9 Grundversorgung der Tiroler Bevölkerung

Tabelle 9.1: Einrichtungen zur Grundversorgung der Tiroler Bevölkerung 2023

Einrichtungen	Kaltenbach	Bezirk SZ	Tirol
Nahversorger	4	90	690
Verkaufsfläche der Nahversorger (in m ²)	2.269	50.108	356.831
Verkaufsfläche (in m ² /Einwohner)	2	1	0
Metzger	2	24	149
Baecker	-	37	374
Polizeiinspektion	-	9	78
Praktischer_Arzt	3	73	674
Zahnheilkunde	-	36	427
Apotheke	-	15	131
Hausapotheke	-	5	55
Altersheim	-	12	93
Postamt	1	6	37
Postpartner	-	12	114
Bankfiliale	3	53	409
Tankstelle	1	29	304
Kinderkrippe	-	35	310
Kindergarten	1	62	484
Hort	1	19	114
Volksschule	1	43	351
Mittelschule	-	14	106
Sonderschule	-	3	20
Poly	-	5	28
AHS	-	3	27

Quelle: Quelle: AdTLR, Raumordnung und Statistik, Tourismusstatistik, Erhebung zur Grundversorgung der Tiroler Bevölkerung

10 Gemeindefinanzen

Tabelle 10.1: Eigene Steuern ¹

Jahr	Steuern in Tsd. Euro			Index 2013 = 100		
	Kaltenbach	Bezirk SZ	Tirol	Kaltenbach	Bezirk SZ	Tirol
2013	885	38.409	352.594	100,0	100,0	100,0
2014	907	36.255	332.524	102,4	94,4	94,3
2015	1.004	37.719	345.545	113,4	98,2	98,0
2016	1.026	38.922	360.435	115,9	101,3	102,2
2017	1.088	40.752	373.058	122,9	106,1	105,8
2018	1.131	43.157	388.551	127,7	112,4	110,2
2019	1.198	45.295	405.946	135,3	117,9	115,1
2020	1.213	44.191	400.991	137,0	115,1	113,7
2021	1.111	43.688	400.778	125,5	113,7	113,7
2022	1.267	50.698	446.231	143,1	132,0	126,6

Quelle: AdTLR, Abt. Gemeinden, Die Finanzlage der Gemeinden Tirols

Tabelle 10.2: Eigene Steuern pro Einwohner

Jahr	Pro Einwohner in Euro			Index 2013 = 100		
	Kaltenbach	Bezirk SZ	Tirol	Kaltenbach	Bezirk SZ	Tirol
2013	711	478	488	100,0	100,0	100,0
2014	715	448	456	100,6	93,7	93,4
2015	794	461	467	111,7	96,4	95,7
2016	797	471	483	112,1	98,4	98,9
2017	829	489	497	116,6	102,2	101,7
2018	852	515	515	119,9	107,6	105,4
2019	910	537	536	128,0	112,3	109,7
2020	920	523	528	129,4	109,4	108,0
2021	839	513	525	118,1	107,2	107,4
2022	963	586	579	135,6	122,5	118,5

Quelle: AdTLR, Abt. Gemeinden, Die Finanzlage der Gemeinden Tirols

¹ Ausschließliche Gemeindeabgaben i. S. des Finanzausgleichsgesetzes
(Grundsteuer A und B, Kommunalsteuer, Sonstige Steuern)

Abbildung 10.1: Entwicklung der Eigenen Steuern

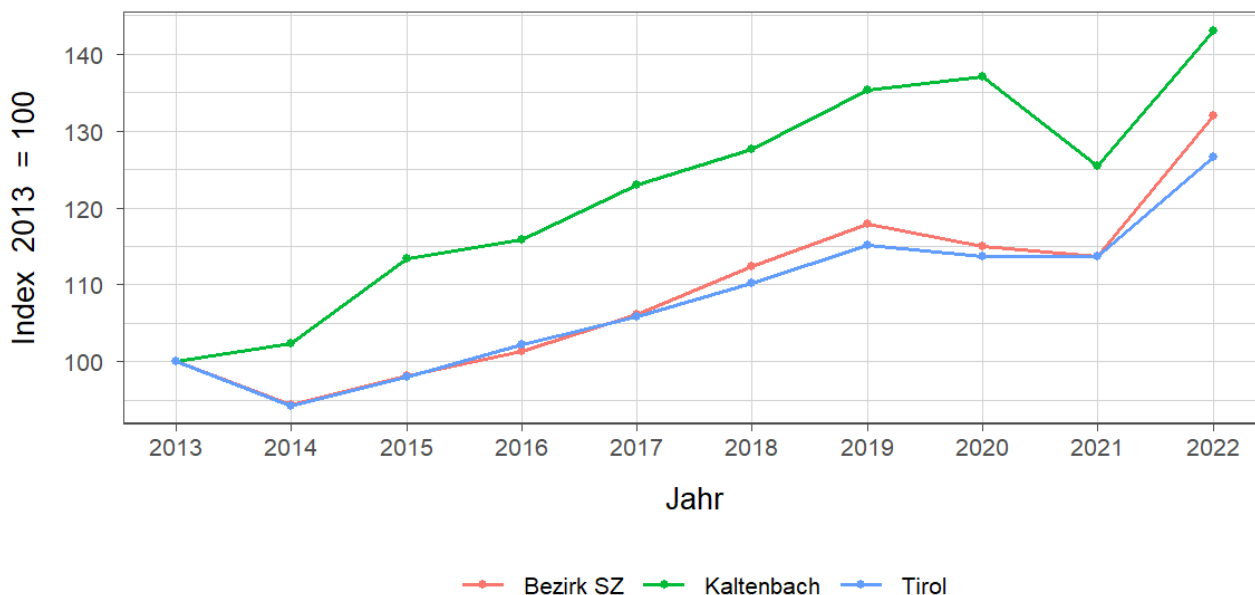


Tabelle 10.3: Abgabenertragsanteile ¹

Jahr	Abgabenertragsanteile in Tsd. Euro			Index 2013 = 100		
	Kaltenbach	Bezirk SZ	Tirol	Kaltenbach	Bezirk SZ	Tirol
2013	861	61.805	613.323	100,0	100,0	100,0
2014	1.113	72.957	696.908	129,2	118,0	113,6
2015	1.176	76.576	733.155	136,5	123,9	119,5
2016	1.199	78.124	751.116	139,1	126,4	122,5
2017	1.240	78.972	756.870	143,9	127,8	123,4
2018	1.331	82.895	792.641	154,5	134,1	129,2
2019	1.491	89.370	851.034	173,2	144,6	138,8
2020	1.388	81.968	777.780	161,1	132,6	126,8
2021	1.575	95.608	907.213	182,8	154,7	147,9
2022	1.736	107.423	1.031.610	201,6	173,8	168,2

Quelle: AdTLR, Abt. Gemeinden, Die Finanzlage der Gemeinden Tirols

Tabelle 10.4: Abgabenertragsanteile pro Einwohner

Jahr	Pro Einwohner in Euro			Index 2013 = 100		
	Kaltenbach	Bezirk SZ	Tirol	Kaltenbach	Bezirk SZ	Tirol
2013	691	770	849	100,0	100,0	100,0
2014	878	902	956	127,0	117,2	112,6
2015	930	936	992	134,6	121,6	116,8
2016	931	945	1.007	134,6	122,8	118,5
2017	944	948	1.008	136,6	123,1	118,6
2018	1.003	988	1.050	145,1	128,4	123,6
2019	1.132	1.060	1.123	163,8	137,7	132,2
2020	1.052	971	1.023	152,2	126,1	120,5
2021	1.189	1.122	1.187	172,0	145,8	139,8
2022	1.320	1.242	1.337	191,0	161,3	157,5

Quelle: AdTLR, Abt. Gemeinden, Die Finanzlage der Gemeinden Tirols

¹ Anteile der Gemeinden an den gemeinschaftlichen Bundesabgaben lt. Finanzausgleichsgesetzes

Abbildung 10.2: Entwicklung der Abgabenertragsanteile

