

# Regionsprofil Statistik 2023

## Stanzertal

### Planungsverband 05



#### Gemeinden im Planungsverband

<b>Gemeinde</b>	<b>Einwohner</b>
Flirsch	1.045
Pettneu am Arlberg	1.474
St. Anton am Arlberg	2.362
Strengen	1.226

## Impressum

<b>Titel</b>	Regionsprofil Statistik 2023 - Stanzertal - Planungsverband 05
<b>Ausgabe</b>	1. Ausgabe
<b>Datum</b>	06. März 2024
<b>Herausgeber</b>	Amt der Tiroler Landesregierung Abteilung Raumordnung und Statistik Landesstatistik Tirol
<b>Bearbeitung</b>	MMag. Mario Stadler
<b>Redaktion</b>	Mag. Manfred Kaiser
<b>Adresse</b>	Landhaus 2 Heiliggeiststraße 7-9 6020 Innsbruck
<b>Telefon</b>	0043-512-508-3632
<b>Email</b>	<a href="mailto:raumordnung.statistik@tirol.gv.at">raumordnung.statistik@tirol.gv.at</a>
<b>Website</b>	<a href="https://www.tirol.gv.at/statistik">https://www.tirol.gv.at/statistik</a>



## Anmerkungen

Nachdruck - auch auszugsweise - ist nur mit Quellenangabe gestattet.

Wenn bei Begriffen, die sich auf Personengruppen beziehen, nur die männliche Form gewählt wurde, so ist dies nicht geschlechtsspezifisch gemeint, sondern geschah ausschließlich aus Gründen der besseren Lesbarkeit.

# Inhaltsverzeichnis

Tabellenverzeichnis .....	iv
Abbildungsverzeichnis .....	v
1 Flächen .....	1
2 Naturschutzgebiete .....	2
3 Bauentwicklung .....	3
4 Wohnbevölkerung .....	5
5 Privathaushalte .....	8
6 Wirtschaft und Beschäftigung .....	9
7 Land- und Forstwirtschaft .....	11
8 Tourismus .....	13
9 Grundversorgung der Tiroler Bevölkerung .....	18
10 Gemeindefinanzen .....	19

# Tabellenverzeichnis

1.1 Flächennutzung 2023 .....	1
1.2 Widmungsbestand 2022 .....	1
2.1 Naturschutz 2023 .....	2
3.1 Anzahl der Gebäude 2023 .....	3
3.2 Überwiegende Gebäudenutzung 2023 .....	3
3.3 Anzahl der Wohnungen 2023 .....	4
4.1 Anzahl und Entwicklung der Wohnbevölkerung .....	5
4.2 Altersstruktur 2023 .....	5
4.3 Höchste abgeschlossene Ausbildung 2021 .....	6
4.4 Veränderung der Wohnbevölkerung seit 1961 - Volkszählung bzw. Registerzählung .....	6
4.5 Veränderung der Wohnbevölkerung - Bevölkerungsregister .....	6
4.6 Wanderungen .....	7
4.7 Geburten und Sterbefälle .....	7
5.1 Anzahl und Entwicklung der Privathaushalte .....	8
5.2 Durchschnittliche Haushaltsgröße .....	8
5.3 Anzahl und Entwicklung der Einpersonenhaushalte .....	8
6.1 Erwerbstätige am Arbeitsort (gesamt) .....	9
6.2 Erwerbstätige am Arbeitsort nach wirtschaftlicher Zugehörigkeit .....	9
6.3 Erwerbstätige am Wohn- und Arbeitsort .....	10
6.4 Berufspendler .....	10
7.1 Anzahl und Entwicklung der Land- und Forstwirtschaftlichen Betriebe .....	11
7.2 Betriebe nach Erwerbsart 2020 .....	11
7.3 Betriebe mit Erschwernispunkten 2020 .....	12
8.1 Nächtigungsentwicklung - Winter seit 1981 .....	13
8.2 Nächtigungsentwicklung - Winter 2012 bis 2023 .....	13
8.3 Nächtigungen nach Unterkunftsarten - Winter 2023 .....	14
8.4 Nächtigungsentwicklung - Sommer seit 1981 .....	14
8.5 Nächtigungsentwicklung - Sommer 2012 bis 2023 .....	15
8.6 Nächtigungen nach Unterkunftsarten - Sommer 2023 .....	15
8.7 Betten - Winter 2023 .....	16
8.8 Betten - Sommer 2023 .....	17
8.9 Auslastung 2023 .....	17
9.1 Einrichtungen zur Grundversorgung der Tiroler Bevölkerung 2023 .....	18
10.1 Eigene Steuern <sup>1</sup> .....	19
10.2 Eigene Steuern pro Einwohner .....	19
10.3 Abgabenertragsanteile <sup>1</sup> .....	20
10.4 Abgabenertragsanteile pro Einwohner .....	20

# Abbildungsverzeichnis

3.1 Entwicklung der Anzahl an Gebäuden .....	3
4.1 Entwicklung der Wohnbevölkerung .....	5
6.1 Entwicklung der Erwerbstätigen am Arbeitsort .....	9
7.1 Entwicklung der Anzahl an land- und forstwirtschaftlichen Betrieben .....	11
8.1 Nächtigungsentwicklung im Winter .....	13
8.2 Nächtigungsentwicklung im Sommer .....	15
8.3 Nächtigungsentwicklung im Vergleich Winter zu Sommer .....	16
10.1 Entwicklung der Eigenen Steuern .....	20
10.2 Entwicklung der Abgabenertragsanteile .....	21



# 1 Flächen

Tabelle 1.1: Flächennutzung 2023

Flächenart in km <sup>2</sup>	Stanzertal	Bezirk LA	Tirol
Fläche	276,8	1.595,1	12.648,4
Dauersiedlungsraum	14,5	113,8	1.573,0
Anteil am Dauersiedlungsraum	5,2	7,1	12,4

Quelle: Bundesamt für Eich- und Vermessungswesen

Tabelle 1.2: Widmungsbestand 2022

Widmungskategorie	Fläche in ha	m <sup>2</sup> / Einwohner			Anteil am DSR in %		
		Stanzertal	Bezirk LA	Tirol	Stanzertal	Bezirk LA	Tirol
Bauland und Sonderflächen <sup>1</sup>	253,3	414,8	344,7	293,1	17,5	13,6	14,4
Wohngebiete	51,2						
Mischgebiete	138,9						
Gewerbe- und Industriegebiete	6,8						
Baulandähnliche Sonderflächen	56,4						
Landwirtschaftliche Sonderflächen	5,3						

Quelle: AdTLR, Abt. Raumordnung und Statistik

<sup>1</sup> ausgenommen freilandähnliche Sonderflächen und landwirtschaftliche Sonderflächen

DSR = Dauersiedlungsraum

## 2 Naturschutzgebiete

Tabelle 2.1: Naturschutz 2023

Schutzgebiete	Fläche in ha	Anteil an Gesamtfläche in %	Anteil der Schutzgebiete an der Gesamtfläche in %	
			Stanzertal	Bezirk LA Tirol
Nationalpark Kernzonen	-	-	-	2,7
Nationalpark Außenzonen	-	-	-	2,1
Naturschutzgebiete	-	-	0,1	5,9
Landschaftsschutzgebiete	208	0,7	3,9	5,3
Geschützte Landschaftsteile	-	-	0,0	0,1
Ruhegebiete	-	-	2,9	10,8
Sonderschutzgebiete	-	-	-	0,0
Schutzgebiete insgesamt	208	0,7	6,9	26,9

Quelle: AdTLR, Abt. Umweltschutz



### 3 Bauentwicklung

Tabelle 3.1: Anzahl der Gebäude 2023

Jahr	Gebäude			Index 2001 = 100		
	Stanzertal	Bezirk LA	Tirol	Stanzertal	Bezirk LA	Tirol
1971	1.109	6.626	91.331	61,6	57,7	56,6
1981	1.353	8.528	116.875	75,2	74,2	72,5
1991	1.539	9.892	138.537	85,5	86,1	85,9
2001	1.799	11.487	161.261	100,0	100,0	100,0
2011	2.013	12.513	177.745	111,9	108,9	110,2
2021	2.181	13.581	193.876	121,2	118,2	120,2
2023	2.294	14.717	213.503	127,5	128,1	132,4

Quelle: Statistik Austria, Gebäude und Wohnungsregister

Abbildung 3.1: Entwicklung der Anzahl an Gebäuden

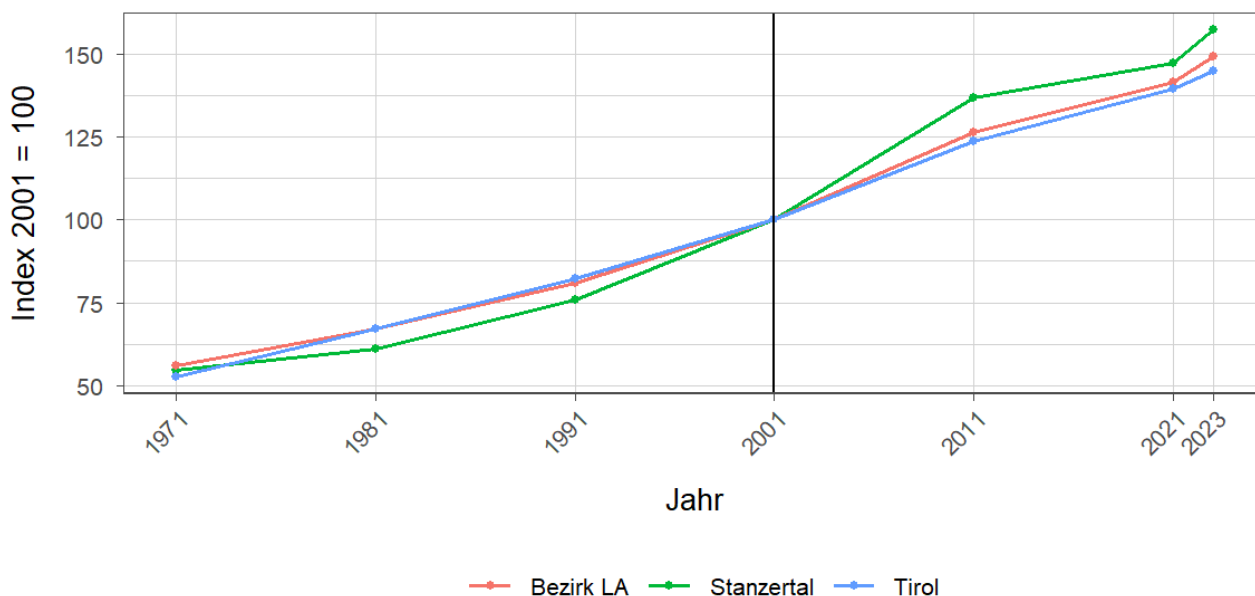


Tabelle 3.2: Überwiegende Gebäudenutzung 2023

Gebäudenutzung	Anzahl	Anzahl an allen Gebäuden in %		
	Stanzertal	Bezirk LA	Tirol	
Gebäude mit einer Wohnung	857	37,4	40,0	45,2
Gebäude mit zwei oder mehr Wohnungen	893	38,9	35,1	34,7
Wohngebäude von Gemeinschaften	11	0,5	0,3	0,3
Hotels und ähnliche Gebäude	314	13,7	10,8	4,1
Andere Gebäude <sup>1</sup>	219	9,5	13,8	15,7

Quelle: Statistik Austria, Gebäude und Wohnungsregister

<sup>1</sup> umfasst Bürogebäude, Gebäude des Groß- oder Einzelhandels, Gebäude des Verkehrs- oder Nachrichtenwesens, Werkstätten, Industrie- oder Lagerhallen, Gebäude für Kultur- und Freizeitzwecke sowie des Bildungs- und Gesundheitswesens, Gebäude mit sonstiger Nutzung.

Tabelle 3.3: Anzahl der Wohnungen 2023

Jahr	Wohnungen			Index 2001 = 100		
	Stanzertal	Bezirk LA	Tirol	Stanzertal	Bezirk LA	Tirol
1971	1.440	9.488	160.196	54,5	56,0	52,8
1981	1.617	11.362	203.762	61,2	67,1	67,1
1991	1.999	13.689	249.774	75,7	80,8	82,3
2001	2.640	16.942	303.632	100,0	100,0	100,0
2011	3.607	21.409	375.583	136,6	126,4	123,7
2021	3.886	23.974	423.796	147,2	141,5	139,6
2023	4.149	25.303	439.539	157,2	149,4	144,8

Quelle: Statistik Austria, Gebäude und Wohnungsregister

## 4 Wohnbevölkerung

Tabelle 4.1: Anzahl und Entwicklung der Wohnbevölkerung

Jahr	Personen			Index 2001 = 100		
	Stanzertal	Bezirk LA	Tirol	Stanzertal	Bezirk LA	Tirol
1961	4.492	31.106	462.899	72,8	72,7	68,7
1971	5.120	35.531	540.771	83,0	83,0	80,3
1981	5.298	37.553	586.663	85,9	87,7	87,1
1991	5.554	40.207	631.410	90,0	93,9	93,8
2001	6.171	42.799	673.504	100,0	100,0	100,0
2011	6.092	43.591	709.319	98,7	101,9	105,3
2021	6.003	44.328	762.652	97,3	103,6	113,2
2023	6.107	44.930	771.304	99,0	105,0	114,5

Quelle: Statistik Austria, (bis inkl. 2001) Volkszählung, (ab 2011) Registerzählung

Abbildung 4.1: Entwicklung der Wohnbevölkerung

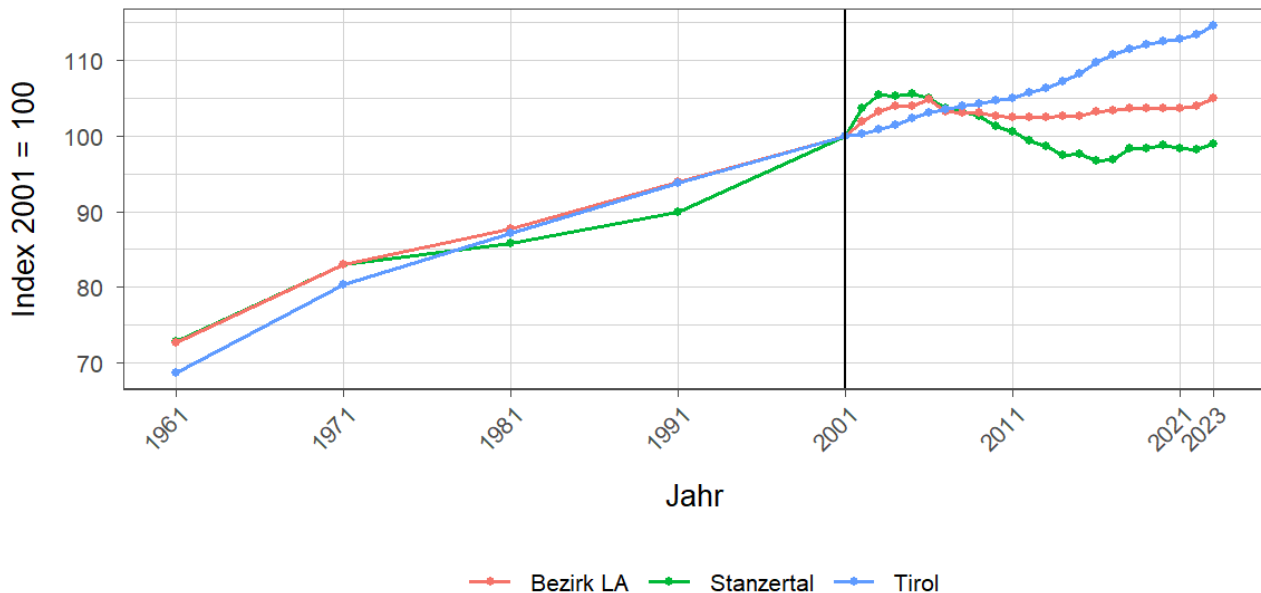


Tabelle 4.2: Altersstruktur 2023

Alter	Personen			in % der Wohnbevölkerung		
	Stanzertal	Bezirk LA	Tirol	Stanzertal	Bezirk LA	Tirol
unter 15	835	6.890	112.127	13,7	15,3	14,5
15 bis 64	4.103	29.896	512.918	67,2	66,5	66,5
65 oder älter	1.169	8.144	146.259	19,1	18,1	19,0

Quelle: Statistik Austria, (bis inkl. 2001) Volkszählung, (ab 2011) Bevölkerungsregister

Tabelle 4.3: Höchste abgeschlossene Ausbildung 2021

Bildung	Personen			in % der Wohnbevölkerung im Alter von 15 u. mehr Jahren		
	Stanzertal	Bezirk LA	Tirol	Stanzertal	Bezirk LA	Tirol
Pflichtschule	1.167	9.697	159.879	22,5	25,8	24,5
Lehrabschluss	1.862	13.700	212.344	35,9	36,5	32,6
Berufsbild. mittlere S.	872	6.094	98.123	16,8	16,2	15,1
Allg. bild. höhere S.	268	1.627	36.447	5,2	4,3	5,6
Berufsbild. höhere S.	446	2.847	48.281	8,6	7,6	7,4
Kolleg	42	217	4.370	0,8	0,6	0,7
Akademie	98	840	13.080	1,9	2,2	2,0
Hochschule	425	2.493	79.173	8,2	6,6	12,1

Quelle: Statistik Austria, Abgestimmte Erwerbsstatistik

Tabelle 4.4: Veränderung der Wohnbevölkerung seit 1961 - Volkszählung bzw. Registerzählung

Jahr	Insgesamt	Wanderungs- saldo	Geburten- bilanz	in % der Wohnbevölkerung 1961		
				Insgesamt	Wanderungs- saldo	Geburten- bilanz
1961/1971	628	-148	779	14,0	-3,3	17,3
1971/1981	175	-170	345	3,9	-3,8	7,7
1981/1991	256	-198	454	5,7	-4,4	10,1
1991/2001	617	241	376	13,7	5,4	8,4
2001/2011	-79	-201	122	-1,8	-4,5	2,7
2011/2021	-89	-117	28	-2,0	-2,6	0,6

Quelle: Statistik Austria, Volkszählung bzw. Bevölkerungsregister

Tabelle 4.5: Veränderung der Wohnbevölkerung - Bevölkerungsregister

Jahr	Insgesamt	Wanderungs- saldo	Geburten- bilanz	jährliche Veränderung in %		
				Insgesamt	Wanderungs- saldo	Geburten- bilanz
2016	6	20	-14	0,1	0,3	-0,2
2017	87	79	8	1,5	1,3	0,1
2018	-1	-12	11	-0,0	-0,2	0,2
2019	15	1	14	0,2	0,0	0,2
2020	-20	-21	1	-0,3	-0,3	0,0
2021	-23	-26	3	-0,4	-0,4	0,0
2022	52	49	3	0,9	0,8	0,0
2016/2022	116	90	26	1,9	1,5	0,4

Quelle: Statistik Austria, Bevölkerungsregister

Tabelle 4.6: Wanderungen

Jahr	Personen			jährliche Veränderung in %		
	Zuzüge	Wegzüge	Saldo	Zuzüge	Wegzüge	Saldo
2016	261	241	20	4,4	4,0	0,3
2017	290	211	79	4,9	3,5	1,3
2018	251	263	-12	4,1	4,3	-0,2
2019	279	278	1	4,6	4,6	0,0
2020	268	289	-21	4,4	4,7	-0,3
2021	251	277	-26	4,1	4,6	-0,4
2022	355	306	49	5,9	5,1	0,8
2016/2022	1.955	1.865	90	32,5	31,0	1,5

Quelle: Statistik Austria, Wanderungsstatistik

Tabelle 4.7: Geburten und Sterbefälle

Jahr	Personen			jährliche Veränderung in %		
	Geburten	Sterbefällr	Saldo	Geburten	Sterbefällr	Saldo
2016	41	55	-14	0,7	0,9	-0,2
2017	53	45	8	0,9	0,8	0,1
2018	55	44	11	0,9	0,7	0,2
2019	66	52	14	1,1	0,9	0,2
2020	64	63	1	1,1	1,0	0,0
2021	63	60	3	1,0	1,0	0,0
2022	71	68	3	1,2	1,1	0,0
2016/2022	413	387	26	6,9	6,4	0,4

Quelle: Statistik Austria, Natürliche Bevölkerungsbewegung

## 5 Privathaushalte

Tabelle 5.1: Anzahl und Entwicklung der Privathaushalte

Jahr	Haushalte			Index 2001 = 100		
	Stanzertal	Bezirk LA	Tirol	Stanzertal	Bezirk LA	Tirol
1961	1.091	7.424	123.705	52,0	51,4	47,5
1971	1.253	8.845	157.267	59,7	61,2	60,3
1981	1.456	10.280	188.898	69,3	71,1	72,5
1991	1.681	12.114	219.783	80,0	83,8	84,3
2001	2.100	14.453	260.660	100,0	100,0	100,0
2011	2.309	16.238	296.712	110,0	112,4	113,8
2021	2.468	17.909	334.096	117,5	123,9	128,2

Quelle: Statistik Austria, Volkszählung bzw. Registerzählung, Abgestimmte Erwerbsstatistik

Tabelle 5.2: Durchschnittliche Haushaltsgröße

Jahr	Personen pro Haushalte		
	Stanzertal	Bezirk LA	Tirol
1961	4,1	4,2	3,7
1971	4,1	4,0	3,4
1981	3,6	3,6	3,1
1991	3,3	3,3	2,8
2001	2,9	2,9	2,6
2011	2,6	2,7	2,4
2021	2,4	2,5	2,2

Quelle: Statistik Austria, Volkszählung bzw. Registerzählung, Abgestimmte Erwerbsstatistik

Tabelle 5.3: Anzahl und Entwicklung der Einpersonenhaushalte

Jahr	Haushalte			in % der Privathaushalte		
	Stanzertal	Bezirk LA	Tirol	Stanzertal	Bezirk LA	Tirol
1961	88	714	16.090	8,1	9,6	13,0
1971	114	1.175	31.826	9,1	13,3	20,2
1981	162	1.612	44.728	11,1	15,7	23,7
1991	242	2.041	55.078	14,4	16,8	25,1
2001	424	3.072	77.310	20,2	21,3	29,7
2011	597	4.199	100.474	25,9	25,9	33,9
2021	723	5.251	121.247	29,3	29,3	36,3

Quelle: Quelle: Statistik Austria, Volkszählung bzw. Registerzählung, Abgestimmte Erwerbsstatistik

## 6 Wirtschaft und Beschäftigung

Tabelle 6.1: Erwerbstätige am Arbeitsort (gesamt)

Jahr	Personen			Index 2001 = 100		
	Stanzertal	Bezirk LA	Tirol	Stanzertal	Bezirk LA	Tirol
1961	2.009	13.967	210.522	98,4	85,1	69,6
1971	1.468	11.261	207.802	71,9	68,6	68,7
1981	1.757	13.640	243.508	86,1	83,1	80,6
1991	1.872	14.421	272.092	91,7	87,8	90,0
2001	2.041	16.420	302.291	100,0	100,0	100,0
2011	1.545	16.141	328.424	75,7	98,3	108,6
2021	1.782	18.606	373.489	87,3	113,3	123,6

Quelle: Statistik Austria, Volkszählung bzw. Registerzählung

Abbildung 6.1: Entwicklung der Erwerbstätigen am Arbeitsort

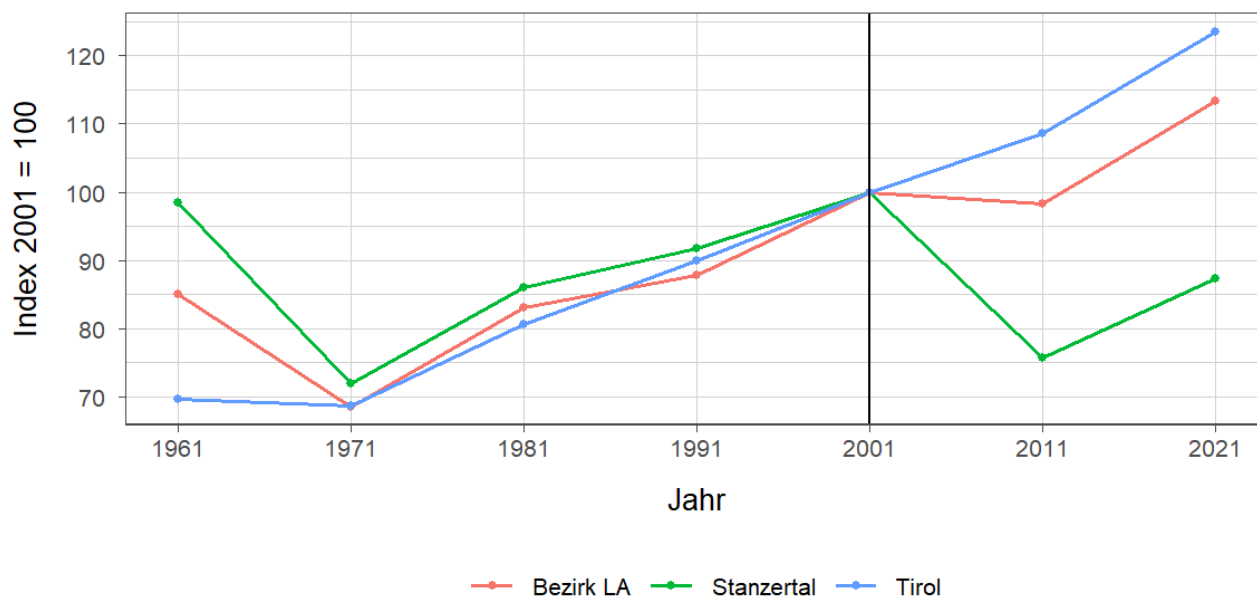


Tabelle 6.2: Erwerbstätige am Arbeitsort nach wirtschaftlicher Zugehörigkeit

Jahr	gesamt	Land- und Forstwirtschaft	Gewerbe und Industrie	darunter Bauwesen	Dienstleistungen	darunter Begerbergungs und Gaststättenwesen
1961	2.009	473	399	74	1.137	520
1971	1.468	139	223	83	1.106	353
1981	1.757	60	345	125	1.352	527
1991	1.872	48	345	102	1.479	544
2001	2.041	34	222	68	1.785	743
2011	1.545	51	230	65	1.264	428
2021	1.782	23	256	57	1.503	519

Quelle: Statistik Austria, Volkszählung bzw. Registerzählung, Abgestimmte Erwerbsstatistik

Tabelle 6.3: Erwerbstätige am Wohn- und Arbeitsort

Jahr	am Wohnort		am Arbeitsort	
	weiblich	männlich	weiblich	männlich
1961	-	-	897	1.112
1971	459	1.224	468	1.000
1981	659	1.344	652	1.105
1991	715	1.532	687	1.185
2001	878	1.600	811	1.230
2011	961	1.524	730	815
2021	1.159	1.579	886	896

Quelle: Quelle: Statistik Austria, Volkszählung bzw. Registerzählung, Abgestimmte Erwerbsstatistik

Tabelle 6.4: Berufspendler

Jahr	Gemeinde- einpendler	Gemeinde- binnenpendler	Gemeinde- auspendler	Pendler- saldo absolut	Index des Pendler- saldos <sup>1</sup>
1961	697	-	559	138	107
1971	434	552	649	-215	87
1981	731	570	977	-246	88
1991	776	701	1.151	-375	83
2001	1.021	661	1.458	-437	82
2011	645	522	1.585	-940	62
2021	770	589	1.726	-956	65

Quelle: Quelle: Statistik Austria, Volkszählung bzw. Registerzählung, Abgestimmte Erwerbsstatistik

<sup>1</sup> = (Erwerbstätige am Arbeitsort / Erwerbstätige am Wohnort)\*100

Ein Wert unter 100: Zahl der Auspendler aus den Gemeinden in einer Region überwiegt

Ein Wert über 100: Zahl der Einpendler in Gemeinden einer Region überwiegt

**Gemeindeeinpendler, Gemeindeauspendler:** Personen, deren Wohn- und Arbeitsort in verschiedenen Gemeinden liegen, also Personen, die über Gemeindegrenzen hinweg pendeln.

**Erwerbstätige:** Personen ab 15 Jahren, die einer bezahlten Tätigkeit von mindestens einer Wochenstunde nachgehen, Selbständige und mithelfende Familienangehörige, Präsenz- und Zivildienstler sind eingeschlossen, Personen in Karenz werden nicht berücksichtigt.



## 7 Land- und Forstwirtschaft

Tabelle 7.1: Anzahl und Entwicklung der Land- und Forstwirtschaftlichen Betriebe

Jahr	Betriebe			Index 1999 = 100		
	Stanzertal	Bezirk LA	Tirol	Stanzertal	Bezirk LA	Tirol
1960	463	2.816	25.365	168,4	140,2	139,1
1970	394	2.581	23.600	143,3	128,5	129,4
1980	370	2.362	20.913	134,5	117,6	114,7
1990	297	2.199	19.739	108,0	109,5	108,2
1999	275	2.009	18.238	100,0	100,0	100,0
2010	228	1.847	16.215	82,9	91,9	88,9
2020	152	1.353	14.215	55,3	67,3	77,9

Quelle: Statistik Austria, Land- und Forstwirtschaftliche Betriebszählung bzw. Agrarstrukturerhebung

Abbildung 7.1: Entwicklung der Anzahl an land- und forstwirtschaftlichen Betrieben

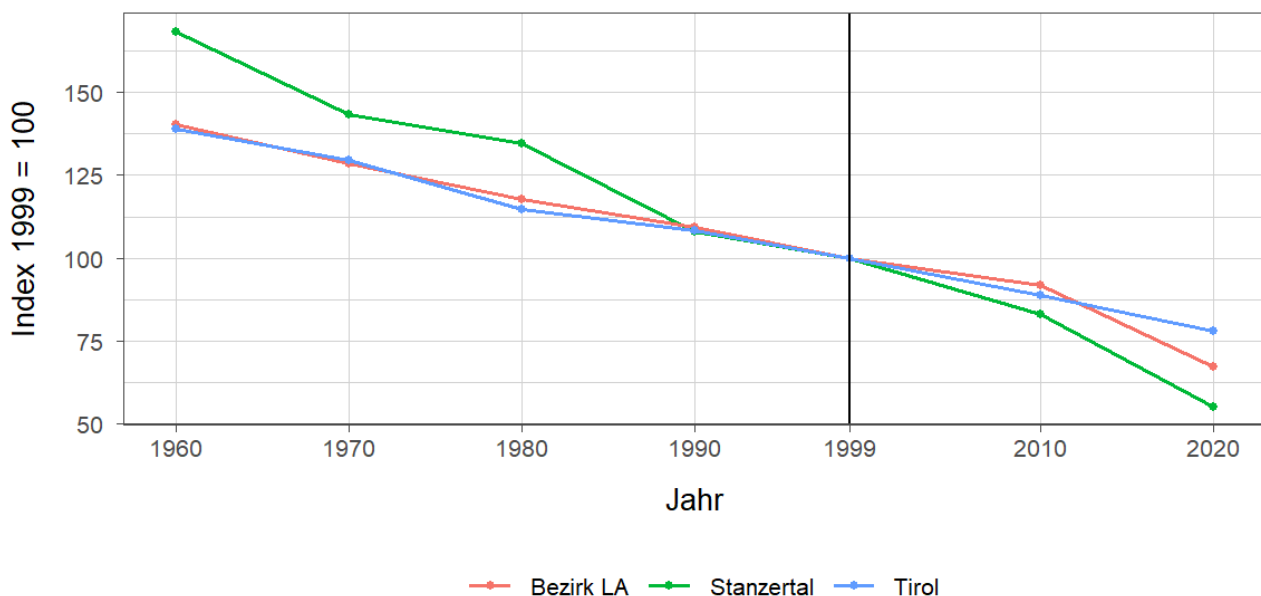


Tabelle 7.2: Betriebe nach Erwerbsart 2020

Erwerbsart	Betriebe			Anteil an allen Betrieben in %		
	Stanzertal	Bezirk LA	Tirol	Stanzertal	Bezirk LA	Tirol
Haupterwerb	24	204	4.749	15,8	15,1	33,4
Nebenerwerb	115	1.036	7.916	75,7	76,6	55,7
Pers.Gem.	-	12	322	-	0,9	2,3
jur. Person	13	101	1.228	8,6	7,5	8,6

Quelle: Statistik Austria, Agrarstrukturerhebung

Pers.Gem: Personengemeinschaften

jur. Person: Juristische Personen

Tabelle 7.3: Betriebe mit Erschwernispunkten 2020

EP-GR <sup>1</sup>	Betriebe			Anteil an allen Betrieben in %		
	Stanzertal	Bezirk LA	Tirol	Stanzertal	Bezirk LA	Tirol
EP-GR 1	-	68	2.015	-	5,0	14,2
EP-GR 2	33	200	2.268	21,7	14,8	16,0
EP-GR 3	40	406	2.265	26,3	30,0	15,9
EP-GR 4	48	467	2.803	31,6	34,5	19,7
keine Erschwernis	31	212	4.864	20,4	15,7	34,2

Quelle: Quelle: Statistik Austria, Agrarstrukturerhebung

<sup>1</sup> Zuordnung der Betriebe nach Erschwernispunkten

Bei der Agrarstrukturerhebung 2020 wurden analog zum Grünen Bericht die Betriebe nach ihren Erschwernispunkten den Erschwernispunktgruppen (EP-Gruppe 1 bis 4) zugeordnet. Die Erschwernispunkte-Gruppen (EP-Gruppen) setzen sich wie folgt zusammen:

EP-Gruppe 1: 5 bis 90 Erschwernispunkte

EP-Gruppe 2: 91 bis 180 Erschwernispunkte

EP-Gruppe 3: 181 bis 270 Erschwernispunkte

EP-Gruppe 4: über 270 (bis maximal 540) Erschwernispunkte

Die Zuordnung der Erschwernispunkte wird im Rahmen des jährlichen Mehrfachantrag-Flächen durchgeführt. Das System der Erschwernispunktgruppen (EP-Gruppen) ist nur bedingt mit den bisherigen Systemen der Einteilung bergbäuerlicher Betriebe bzw. Erschwernisbeurteilung vergleichbar. Betriebe mit weniger als 5 Erschwernispunkten werden in der in der Gruppe „Ohne Erschwernis“ ausgewiesen.

## 8 Tourismus

Tabelle 8.1: Nächtigungsentwicklung - Winter seit 1981

Jahr	Nächtigungen			Index 2001 = 100		
	Stanzertal	Bezirk LA	Tirol	Stanzertal	Bezirk LA	Tirol
1981	622.154	2.686.991	17.771.714	62,2	54,9	75,6
1991	936.180	3.923.504	21.774.674	93,6	80,2	92,6
2001	1.000.355	4.895.042	23.503.160	100,0	100,0	100,0
2011	1.155.680	5.620.638	24.830.645	115,5	114,8	105,6
2021	9.424	34.502	712.998	0,9	0,7	3,0
2023	1.101.544	5.765.445	25.707.235	110,1	117,8	109,4

Quelle: AdTLR, Raumordnung und Statistik, Tourismusstatistik

Abbildung 8.1: Nächtigungsentwicklung im Winter

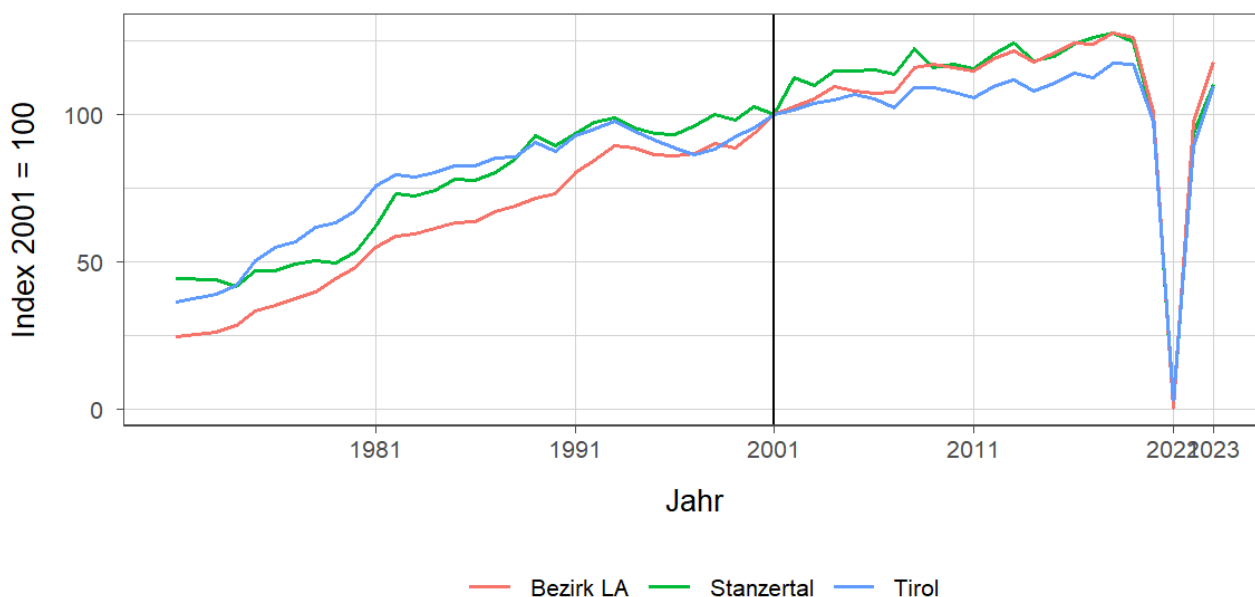


Tabelle 8.2: Nächtigungsentwicklung - Winter 2012 bis 2023

Jahr	Nächtigungen			Index 2012 = 100		
	Stanzertal	Bezirk LA	Tirol	Stanzertal	Bezirk LA	Tirol
2012	1.203.562	5.824.355	25.699.115	100,0	100,0	100,0
2013	1.240.691	5.950.176	26.220.929	103,1	102,2	102,0
2014	1.180.210	5.754.152	25.370.402	98,1	98,8	98,7
2015	1.196.884	5.913.482	25.960.806	99,4	101,5	101,0
2016	1.238.028	6.081.206	26.804.089	102,9	104,4	104,3
2017	1.260.380	6.052.991	26.463.873	104,7	103,9	103,0
2018	1.277.421	6.239.314	27.583.016	106,1	107,1	107,3
2019	1.247.023	6.164.816	27.485.847	103,6	105,8	107,0
2020	988.243	4.937.727	22.925.568	82,1	84,8	89,2
2021	9.424	34.502	712.998	0,8	0,6	2,8
2022	934.348	4.782.399	20.909.636	77,6	82,1	81,4
2023	1.101.544	5.765.445	25.707.235	91,5	99,0	100,0

Quelle: AdTLR, Raumordnung und Statistik, Tourismusstatistik

Tabelle 8.3: Nächtigungen nach Unterkftsarten - Winter 2023

Kategorie	Nächtigungen			in %		
	Stanzertal	Bezirk LA	Tirol	Stanzertal	Bezirk LA	Tirol
Gewerblich	821.754	4.503.598	19.043.511	74,6	78,1	74,1
davon ***** / ****	284.825	2.009.858	8.849.552	25,9	34,9	34,4
***	157.459	733.666	3.912.344	14,3	12,7	15,2
** / *	141.568	444.395	2.302.416	12,9	7,7	9,0
Fewo gewerblich	237.902	1.315.679	3.979.199	21,6	22,8	15,5
Privat	54.636	150.151	814.588	5,0	2,6	3,2
Fewo privat	213.296	1.054.478	4.978.196	19,4	18,3	19,4
Campingplätze	11.858	23.664	412.652	1,1	0,4	1,6
Sonst. Unterkünfte	-	33.554	458.288	-	0,6	1,8
Gesamt	1.101.544	5.765.445	25.707.235	100,0	100,0	100,0

Quelle: Quelle: AdTLR, Raumordnung und Statistik, Tourismusstatistik

G = Geheim, da weniger als 3 Betriebe vorhanden

Tabelle 8.4: Nächtigungsentwicklung - Sommer seit 1981

Jahr	Nächtigungen			Index 2001 = 100		
	Stanzertal	Bezirk LA	Tirol	Stanzertal	Bezirk LA	Tirol
1981	283.737	1.743.790	23.095.058	155,2	105,7	135,8
1991	343.846	2.117.753	23.561.062	188,1	128,4	138,5
2001	182.798	1.649.017	17.006.337	100,0	100,0	100,0
2011	205.412	2.034.855	18.068.597	112,4	123,4	106,2
2021	270.120	2.363.761	19.865.249	147,8	143,3	116,8
2023	302.401	2.532.952	22.788.556	165,4	153,6	134,0

Quelle: AdTLR, Raumordnung und Statistik, Tourismusstatistik

Abbildung 8.2: Nächtigungsentwicklung im Sommer

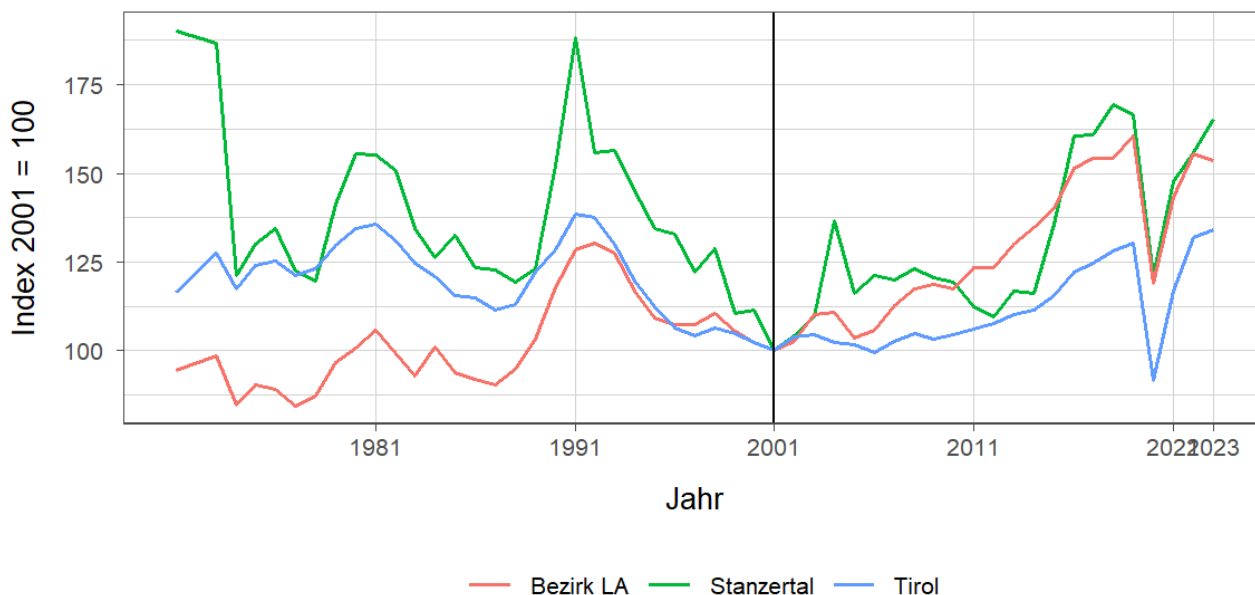


Tabelle 8.5: Nächtigungsentwicklung - Sommer 2012 bis 2023

Jahr	Nächtigungen			Index 2012 = 100		
	Stanzertal	Bezirk LA	Tirol	Stanzertal	Bezirk LA	Tirol
2012	200.304	2.036.982	18.325.187	100,0	100,0	100,0
2013	213.449	2.145.249	18.727.354	106,6	105,3	102,2
2014	212.220	2.220.389	18.959.548	105,9	109,0	103,5
2015	247.977	2.309.192	19.676.251	123,8	113,4	107,4
2016	293.506	2.499.613	20.796.138	146,5	122,7	113,5
2017	294.095	2.545.411	21.193.135	146,8	125,0	115,7
2018	309.658	2.544.619	21.806.765	154,6	124,9	119,0
2019	304.240	2.645.256	22.163.110	151,9	129,9	120,9
2020	221.369	1.961.598	15.580.308	110,5	96,3	85,0
2021	270.120	2.363.761	19.865.249	134,9	116,0	108,4
2022	284.971	2.565.979	22.448.264	142,3	126,0	122,5
2023	302.401	2.532.952	22.788.556	151,0	124,3	124,4

Quelle: AdTLR, Raumordnung und Statistik, Tourismusstatistik

Tabelle 8.6: Nächtigungen nach Unterkunftsarten - Sommer 2023

Kategorie	Nächtigungen			in %		
	Stanzertal	Bezirk LA	Tirol	Stanzertal	Bezirk LA	Tirol
Gewerblich	231.673	1.973.321	15.781.623	76,6	77,9	69,3
davon **** / ****	113.330	1.052.617	7.888.227	37,5	41,6	34,6
***	56.490	324.145	3.470.892	18,7	12,8	15,2
** / *	15.200	123.355	1.743.642	5,0	4,9	7,7
Fewo gewerblich	46.653	473.204	2.678.862	15,4	18,7	11,8
Privat	6.087	34.732	633.879	2,0	1,4	2,8
Fewo privat	38.055	368.449	3.615.238	12,6	14,5	15,9
Campingplätze	5.775	75.984	1.898.422	1,9	3,0	8,3
Sonst. Unterkünfte	20.811	80.466	859.394	6,9	3,2	3,8
Gesamt	302.401	2.532.952	22.788.556	100,0	100,0	100,0

Quelle: Quelle: AdTLR, Raumordnung und Statistik, Tourismusstatistik  
 G = Geheim, da weniger als 3 Betriebe vorhanden

Abbildung 8.3: Nächtigungsentwicklung im Vergleich Winter zu Sommer

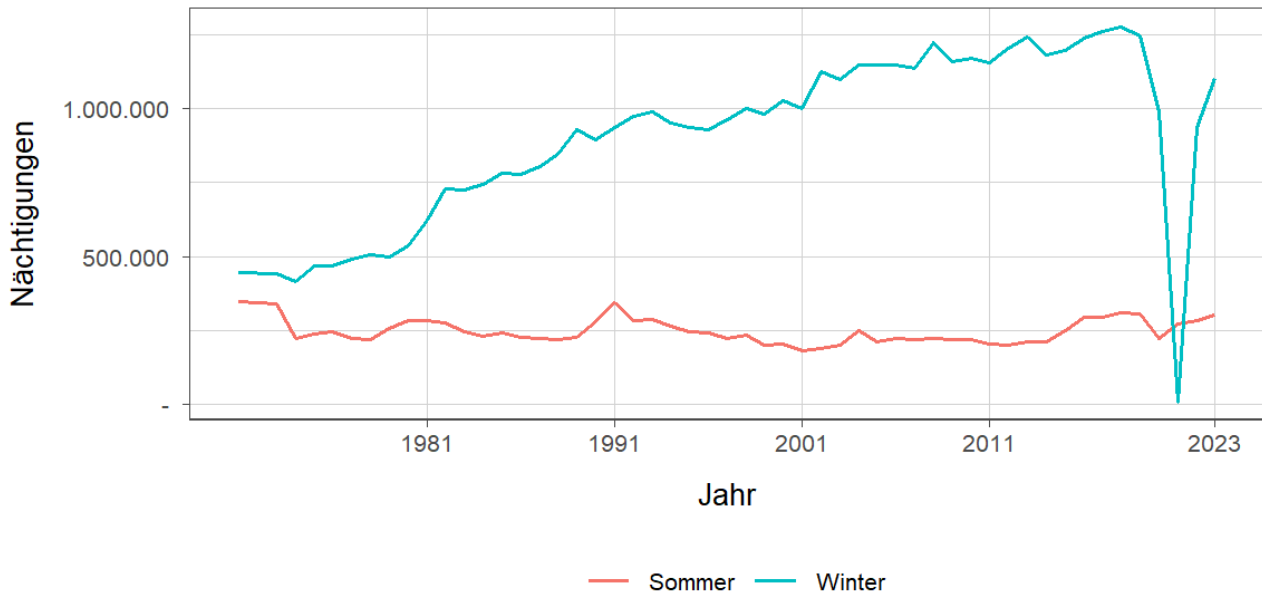


Tabelle 8.7: Betten - Winter 2023

Kategorie	Betten Winter			in %		
	Stanzertal	Bezirk LA	Tirol	Stanzertal	Bezirk LA	Tirol
Gewerblich	9.764	47.216	224.822	68,8	71,9	65,8
davon **** / ****	3.204	19.274	90.088	22,6	29,3	26,4
***	1.725	7.384	47.047	12,2	11,2	13,8
** / *	1.788	5.664	33.308	12,6	8,6	9,8
Fewo gewerblich	3.047	14.894	54.379	21,5	22,7	15,9
Privat	997	2.525	19.168	7,0	3,8	5,6
Fewo privat	3.431	14.800	84.979	24,2	22,5	24,9
Sonst. Unterkünfte	-	1.172	12.495	-	1,8	3,7
Gesamt	14.192	65.713	341.464	100,0	100,0	100,0

Quelle: Quelle: AdTLR, Raumordnung und Statistik, Tourismusstatistik  
 G = Geheim, da weniger als 3 Betriebe vorhanden

Tabelle 8.8: Betten - Sommer 2023

Kategorie	Betten Sommer			in %		
	Stanzertal	Bezirk LA	Tirol	Stanzertal	Bezirk LA	Tirol
Gewerblich	7.830	44.214	217.717	67,1	71,3	64,6
davon ***** / ****	2.844	18.155	86.552	24,4	29,3	25,7
***	1.476	7.177	46.198	12,7	11,6	13,7
** / *	1.244	4.989	32.060	10,7	8,0	9,5
Fewo gewerblich	2.266	13.893	52.907	19,4	22,4	15,7
Privat	790	2.283	18.506	6,8	3,7	5,5
Fewo privat	2.795	13.762	82.554	24,0	22,2	24,5
Sonst. Unterkünfte	252	1.772	18.363	2,2	2,9	5,4
Gesamt	11.667	62.031	337.140	100,0	100,0	100,0

Quelle: Quelle: AdTLR, Raumordnung und Statistik, Tourismusstatistik

G = Geheim, da weniger als 3 Betriebe vorhanden

Tabelle 8.9: Auslastung 2023

Kategorie	Auslastung in % <sup>1</sup>					
	Stanzertal		Bezirk LA		Tirol	
	Winter	Sommer	Winter	Sommer	Winter	Sommer
Gewerblich	46,5	16,1	52,7	24,3	46,8	39,4
davon ***** / ****	49,1	21,7	57,6	31,5	54,3	49,5
***	50,4	20,8	54,9	24,5	45,9	40,8
** / *	43,7	6,6	43,3	13,4	38,2	29,6
Fewo gewerblich	43,1	11,2	48,8	18,5	40,4	27,5
Privat	30,3	4,2	32,9	8,3	23,5	18,6
Fewo privat	34,3	7,4	39,4	14,6	32,4	23,8
Sonst. Unterkünfte	NaN	44,9	15,8	24,7	20,3	25,4
Gesamt	42,4	13,8	48,3	21,5	40,9	33,7

Quelle: Quelle: AdTLR, Raumordnung und Statistik, Tourismusstatistik

<sup>1</sup> Winter: 100 Prozent entsprechen 181 (bzw. 182 im Schaltjahr) Vollbelegungstagen

Sommer: 100 Prozent entsprechen 184 Vollbelegungstagen

Aus Datenverfügbarkeitsgründen wurde die Auslastung mit der Bettenzahl des Vorjahres berechnet

G = Geheim, da weniger als 3 Betriebe vorhanden

## 9 Grundversorgung der Tiroler Bevölkerung

Tabelle 9.1: Einrichtungen zur Grundversorgung der Tiroler Bevölkerung 2023

Einrichtungen	Stanzertal	Bezirk LA	Tirol
Nahversorger	5	54	690
Verkaufsfläche der Nahversorger (in m <sup>2</sup> )	1.950	27.378	356.831
Verkaufsfläche (in m <sup>2</sup> /Einwohner)	0	1	0
Metzger	1	12	149
Baecker	2	21	374
Polizeiinspektion	1	8	78
Praktischer_Arzt	3	34	674
Zahnheilkunde	4	21	427
Apotheke	1	5	131
Hausapotheke	1	13	55
Altersheim	1	5	93
Postamt	1	2	37
Postpartner	-	10	114
Bankfiliale	4	33	409
Tankstelle	3	17	304
Kinderkrippe	1	22	310
Kindergarten	6	42	484
Hort	-	6	114
Volksschule	6	39	351
Mittelschule	1	10	106
Sonderschule	-	1	20
Poly	-	2	28
AHS	-	2	27

Quelle: Quelle: AdTLR, Raumordnung und Statistik, Tourismusstatistik, Erhebung zur Grundversorgung der Tiroler Bevölkerung



# 10 Gemeindefinanzen

Tabelle 10.1: Eigene Steuern <sup>1</sup>

Jahr	Steuern in Tsd. Euro			Index 2013 = 100		
	Stanzertal	Bezirk LA	Tirol	Stanzertal	Bezirk LA	Tirol
2013	3.847	20.547	352.594	100,0	100,0	100,0
2014	3.743	19.805	332.524	97,3	96,4	94,3
2015	4.142	21.349	345.545	107,7	103,9	98,0
2016	3.932	21.839	360.435	102,2	106,3	102,2
2017	4.021	22.891	373.058	104,5	111,4	105,8
2018	4.091	23.728	388.551	106,3	115,5	110,2
2019	4.260	25.095	405.946	110,8	122,1	115,1
2020	4.214	24.010	400.991	109,5	116,9	113,7
2021	3.012	20.612	400.778	78,3	100,3	113,7
2022	4.306	26.171	446.231	111,9	127,4	126,6

Quelle: AdTLR, Abt. Gemeinden, Die Finanzlage der Gemeinden Tirols

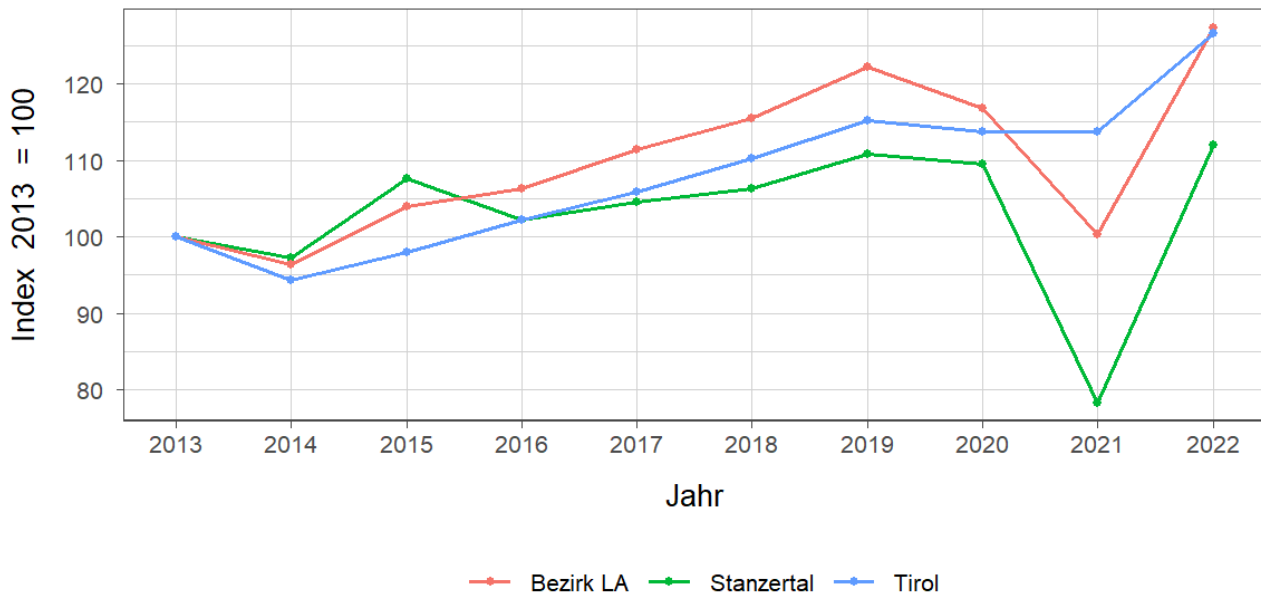
Tabelle 10.2: Eigene Steuern pro Einwohner

Jahr	Pro Einwohner in Euro			Index 2013 = 100		
	Stanzertal	Bezirk LA	Tirol	Stanzertal	Bezirk LA	Tirol
2013	639	468	488	100,0	100,0	100,0
2014	622	451	456	97,2	96,4	93,4
2015	694	483	467	108,5	103,2	95,7
2016	658	494	483	102,9	105,6	98,9
2017	662	516	497	103,6	110,2	101,7
2018	674	535	515	105,4	114,3	105,4
2019	699	565	536	109,4	120,8	109,7
2020	694	541	528	108,5	115,7	108,0
2021	497	463	525	77,8	99,0	107,4
2022	705	582	579	110,3	124,5	118,5

Quelle: AdTLR, Abt. Gemeinden, Die Finanzlage der Gemeinden Tirols

<sup>1</sup> Ausschließliche Gemeindeabgaben i. S. des Finanzausgleichsgesetzes  
(Grundsteuer A und B, Kommunalsteuer, Sonstige Steuern)

Abbildung 10.1: Entwicklung der Eigenen Steuern

Tabelle 10.3: Abgabenertragsanteile <sup>1</sup>

Jahr	Abgabenertragsanteile in Tsd. Euro			Index 2013 = 100		
	Stanzertal	Bezirk LA	Tirol	Stanzertal	Bezirk LA	Tirol
2013	4.673	33.579	613.323	100,0	100,0	100,0
2014	6.216	41.816	696.908	133,0	124,5	113,6
2015	6.423	43.778	733.155	137,4	130,4	119,5
2016	6.419	44.334	751.116	137,4	132,0	122,5
2017	6.372	44.574	756.870	136,3	132,7	123,4
2018	6.592	46.321	792.641	141,1	137,9	129,2
2019	7.110	49.613	851.034	152,1	147,7	138,8
2020	6.549	45.350	777.780	140,1	135,1	126,8
2021	7.499	52.363	907.213	160,5	155,9	147,9
2022	8.211	58.424	1.031.610	175,7	174,0	168,2

Quelle: AdTLR, Abt. Gemeinden, Die Finanzlage der Gemeinden Tirols

Tabelle 10.4: Abgabenertragsanteile pro Einwohner

Jahr	Pro Einwohner in Euro			Index 2013 = 100		
	Stanzertal	Bezirk LA	Tirol	Stanzertal	Bezirk LA	Tirol
2013	777	765	849	100,0	100,0	100,0
2014	1.032	953	956	132,9	124,6	112,6
2015	1.076	991	992	138,6	129,5	116,8
2016	1.074	1.003	1.007	138,3	131,1	118,5
2017	1.050	1.004	1.008	135,2	131,3	118,6
2018	1.085	1.044	1.050	139,8	136,5	123,6
2019	1.167	1.118	1.123	150,3	146,1	132,2
2020	1.078	1.023	1.023	138,9	133,7	120,5
2021	1.238	1.177	1.187	159,4	153,9	139,8
2022	1.345	1.300	1.337	173,1	170,0	157,5

Quelle: AdTLR, Abt. Gemeinden, Die Finanzlage der Gemeinden Tirols

<sup>1</sup> Anteile der Gemeinden an den gemeinschaftlichen Bundesabgaben lt. Finanzausgleichsgesetzes

Abbildung 10.2: Entwicklung der Abgabenertragsanteile

