

Regionsprofil Statistik 2023

Südöstliches Mittelgebirge

Planungsverband 19



Gemeinden im Planungsverband

Gemeinde	Einwohner
Aldrans	2.804
Ampass	1.858
Lans	1.167
Patsch	1.136
Rinn	1.937
Sistrans	2.285
Tulfes	1.696

Impressum

Titel	Regionsprofil Statistik 2023 – Südöstliches Mittelgebirge – Planungsverband 19
Ausgabe	1. Ausgabe
Datum	06. März 2024
Herausgeber	Amt der Tiroler Landesregierung Abteilung Raumordnung und Statistik Landesstatistik Tirol
Bearbeitung	MMag. Mario Stadler
Redaktion	Mag. Manfred Kaiser
Adresse	Landhaus 2 Heiliggeiststraße 7-9 6020 Innsbruck
Telefon	0043-512-508-3632
Email	raumordnung.statistik@tirol.gv.at
Website	https://www.tirol.gv.at/statistik



Anmerkungen

Nachdruck – auch auszugsweise – ist nur mit Quellenangabe gestattet.

Wenn bei Begriffen, die sich auf Personengruppen beziehen, nur die männliche Form gewählt wurde, so ist dies nicht geschlechtsspezifisch gemeint, sondern geschah ausschließlich aus Gründen der besseren Lesbarkeit.

Inhaltsverzeichnis

Tabellenverzeichnis	iv
Abbildungsverzeichnis	v
1 Flächen	1
2 Naturschutzgebiete	2
3 Bauentwicklung	3
4 Wohnbevölkerung	5
5 Privathaushalte	8
6 Wirtschaft und Beschäftigung	9
7 Land- und Forstwirtschaft	11
8 Tourismus	13
9 Grundversorgung der Tiroler Bevölkerung	18
10 Gemeindefinanzen	19

Tabellenverzeichnis

1.1 Flächennutzung 2023	1
1.2 Widmungsbestand 2022	1
2.1 Naturschutz 2023	2
3.1 Anzahl der Gebäude 2023	3
3.2 Überwiegende Gebäudenutzung 2023	3
3.3 Anzahl der Wohnungen 2023	4
4.1 Anzahl und Entwicklung der Wohnbevölkerung	5
4.2 Altersstruktur 2023	5
4.3 Höchste abgeschlossene Ausbildung 2021	6
4.4 Veränderung der Wohnbevölkerung seit 1961 - Volkszählung bzw. Registerzählung	6
4.5 Veränderung der Wohnbevölkerung - Bevölkerungsregister	6
4.6 Wanderungen	7
4.7 Geburten und Sterbefälle	7
5.1 Anzahl und Entwicklung der Privathaushalte	8
5.2 Durchschnittliche Haushaltsgröße	8
5.3 Anzahl und Entwicklung der Einpersonenhaushalte	8
6.1 Erwerbstätige am Arbeitsort (gesamt)	9
6.2 Erwerbstätige am Arbeitsort nach wirtschaftlicher Zugehörigkeit	9
6.3 Erwerbstätige am Wohn- und Arbeitsort	10
6.4 Berufspendler	10
7.1 Anzahl und Entwicklung der Land- und Forstwirtschaftlichen Betriebe	11
7.2 Betriebe nach Erwerbsart 2020	11
7.3 Betriebe mit Erschwernispunkten 2020	12
8.1 Nächtigungsentwicklung - Winter seit 1981	13
8.2 Nächtigungsentwicklung - Winter 2012 bis 2023	13
8.3 Nächtigungen nach Unterkunftsarten - Winter 2023	14
8.4 Nächtigungsentwicklung - Sommer seit 1981	14
8.5 Nächtigungsentwicklung - Sommer 2012 bis 2023	15
8.6 Nächtigungen nach Unterkunftsarten - Sommer 2023	16
8.7 Betten - Winter 2023	16
8.8 Betten - Sommer 2023	17
8.9 Auslastung 2023	17
9.1 Einrichtungen zur Grundversorgung der Tiroler Bevölkerung 2023	18
10.1 Eigene Steuern ¹	19
10.2 Eigene Steuern pro Einwohner	19
10.3 Abgabenertragsanteile ¹	20
10.4 Abgabenertragsanteile pro Einwohner	20

Abbildungsverzeichnis

3.1 Entwicklung der Anzahl an Gebäuden	3
4.1 Entwicklung der Wohnbevölkerung	5
6.1 Entwicklung der Erwerbstätigen am Arbeitsort	9
7.1 Entwicklung der Anzahl an land- und forstwirtschaftlichen Betrieben	11
8.1 Nächtigungsentwicklung im Winter	13
8.2 Nächtigungsentwicklung im Sommer	15
8.3 Nächtigungsentwicklung im Vergleich Winter zu Sommer	16
10.1 Entwicklung der Eigenen Steuern	20
10.2 Entwicklung der Abgabenertragsanteile	21

1 Flächen

Tabelle 1.1: Flächennutzung 2023

Flächenart in km ²	Südöstliches Mittelgebirge	Bezirk IL	Tirol
Fläche	79,1	1.990,2	12.648,4
Dauersiedlungsraum	25,7	272,2	1.573,0
Anteil am Dauersiedlungsraum	32,5	13,7	12,4

Quelle: Bundesamt für Eich- und Vermessungswesen

Tabelle 1.2: Widmungsbestand 2022

Widmungskategorie	Fläche in ha	m ² / Einwohner			Anteil am DSR in %		
		Südöstliches Mittelgebirge	Bezirk IL	Tirol	Südöstliches Mittelgebirge	Bezirk IL	Tirol
Bauland und Sonderflächen ¹	342,3	265,7	267,6	293,1	13,3	18,2	14,4
Wohngebiete	219,3						
Mischgebiete	67,5						
Gewerbe- und Industriegebiete	8,2						
Baulandähnliche Sonderflächen	47,4						
Landwirtschaftliche Sonderflächen	26,8						

Quelle: AdTLR, Abt. Raumordnung und Statistik

¹ ausgenommen freilandähnliche Sonderflächen und landwirtschaftliche Sonderflächen

DSR = Dauersiedlungsraum

2 Naturschutzgebiete

Tabelle 2.1: Naturschutz 2023

Schutzgebiete	Fläche in ha	Anteil an Gesamtfläche in %	Anteil der Schutzgebiete an der Gesamtfläche in %	
			Südöstliches Mittelgebirge	Bezirk IL Tirol
Nationalpark Kernzonen	-	-	-	2,7
Nationalpark Außenzonen	-	-	-	2,1
Naturschutzgebiete	50	0,6	11,5	5,9
Landschaftsschutzgebiete	628	7,9	18,0	5,3
Geschützte Landschaftsteile	0	0,0	0,2	0,1
Ruhegebiete	-	-	12,8	10,8
Sonderschutzgebiete	-	-	-	0,0
Schutzgebiete insgesamt	679	8,6	42,4	26,9

Quelle: AdTLR, Abt. Umweltschutz

3 Bauentwicklung

Tabelle 3.1: Anzahl der Gebäude 2023

Jahr	Gebäude			Index 2001 = 100		
	Südöstliches Mittelgebirge	Bezirk IL	Tirol	Südöstliches Mittelgebirge	Bezirk IL	Tirol
1971	1.225	19.411	91.331	45,5	52,5	56,6
1981	1.778	25.906	116.875	66,0	70,0	72,5
1991	2.222	31.542	138.537	82,5	85,2	85,9
2001	2.693	37.004	161.261	100,0	100,0	100,0
2011	3.201	41.120	177.745	118,9	111,1	110,2
2021	3.589	44.984	193.876	133,3	121,6	120,2
2023	3.789	48.232	213.503	140,7	130,3	132,4

Quelle: Statistik Austria, Gebäude und Wohnungsregister

Abbildung 3.1: Entwicklung der Anzahl an Gebäuden

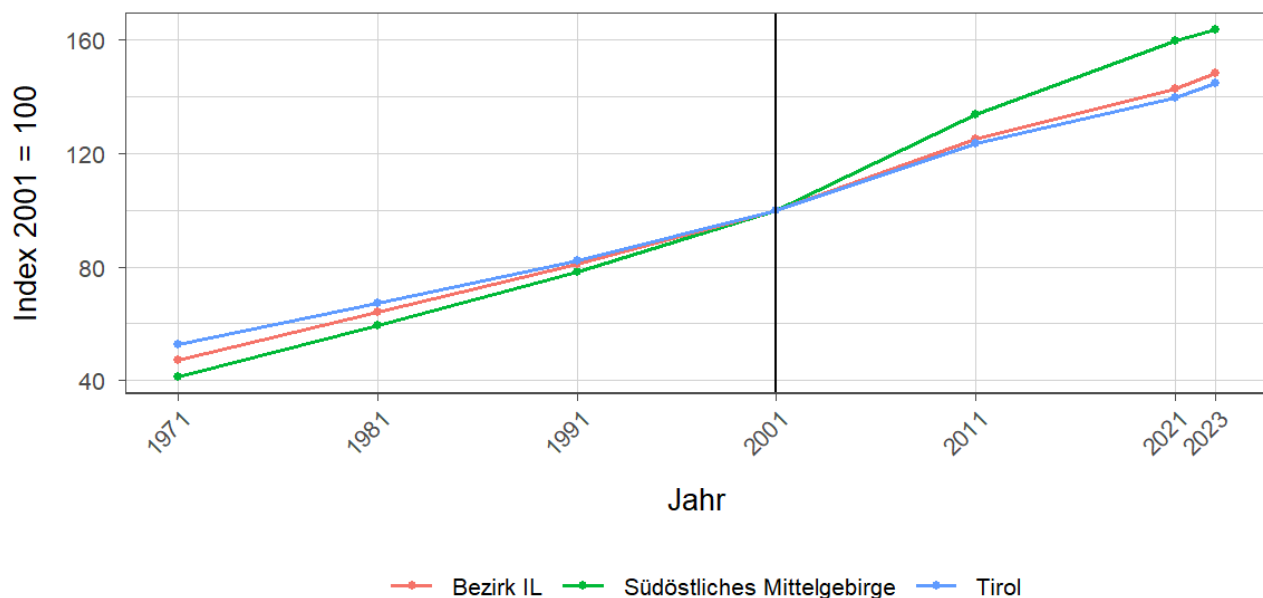


Tabelle 3.2: Überwiegende Gebäudenutzung 2023

Gebäudenutzung	Anzahl	Anzahl an allen Gebäuden in %		
		Südöstliches Mittelgebirge	Bezirk IL	Tirol
Gebäude mit einer Wohnung	2.119	55,9	48,8	45,2
Gebäude mit zwei oder mehr Wohnungen	1.303	34,4	36,8	34,7
Wohngebäude von Gemeinschaften	4	0,1	0,3	0,3
Hotels und ähnliche Gebäude	58	1,5	2,2	4,1
Andere Gebäude ¹	305	8,0	12,0	15,7

Quelle: Statistik Austria, Gebäude und Wohnungsregister

¹ umfasst Bürogebäude, Gebäude des Groß- oder Einzelhandels, Gebäude des Verkehrs- oder Nachrichtenwesens, Werkstätten, Industrie- oder Lagerhallen, Gebäude für Kultur- und Freizeitzwecke sowie des Bildungs- und Gesundheitswesens, Gebäude mit sonstiger Nutzung.

Tabelle 3.3: Anzahl der Wohnungen 2023

Jahr	Wohnungen			Index 2001 = 100		
	Südöstliches Mittelgebirge	Bezirk IL	Tirol	Südöstliches Mittelgebirge	Bezirk IL	Tirol
1971	1.668	31.014	160.196	41,3	47,2	52,8
1981	2.402	42.060	203.762	59,5	64,0	67,1
1991	3.167	53.155	249.774	78,4	80,8	82,3
2001	4.039	65.757	303.632	100,0	100,0	100,0
2011	5.411	82.237	375.583	134,0	125,1	123,7
2021	6.453	93.851	423.796	159,8	142,7	139,6
2023	6.608	97.462	439.539	163,6	148,2	144,8

Quelle: Statistik Austria, Gebäude und Wohnungsregister

4 Wohnbevölkerung

Tabelle 4.1: Anzahl und Entwicklung der Wohnbevölkerung

Jahr	Personen			Index 2001 = 100		
	Südöstliches Mittelgebirge	Bezirk IL	Tirol	Südöstliches Mittelgebirge	Bezirk IL	Tirol
1961	4.496	86.174	462.899	47,3	55,6	68,7
1971	5.523	106.532	540.771	58,1	68,8	80,3
1981	7.033	125.299	586.663	73,9	80,9	87,1
1991	8.199	141.334	631.410	86,2	91,2	93,8
2001	9.512	154.940	673.504	100,0	100,0	100,0
2011	10.994	166.762	709.319	115,6	107,6	105,3
2021	12.789	182.750	762.652	134,5	117,9	113,2
2023	12.883	184.741	771.304	135,4	119,2	114,5

Quelle: Statistik Austria, (bis inkl. 2001) Volkszählung, (ab 2011) Registerzählung

Abbildung 4.1: Entwicklung der Wohnbevölkerung

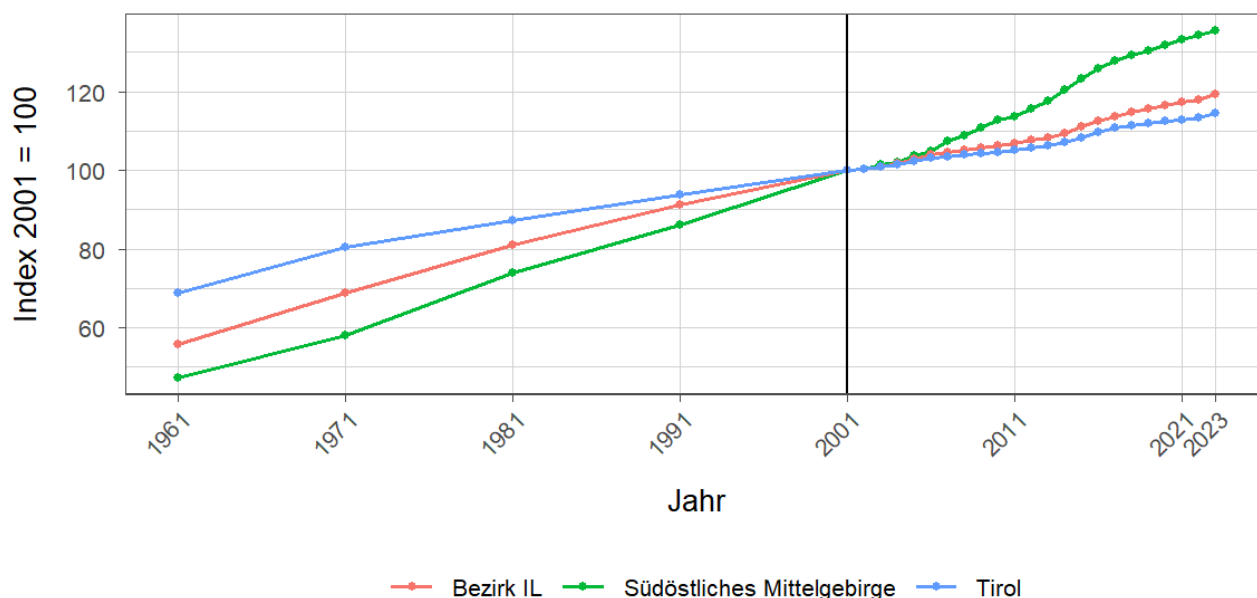


Tabelle 4.2: Altersstruktur 2023

Alter	Personen			in % der Wohnbevölkerung		
	Südöstliches Mittelgebirge	Bezirk IL	Tirol	Südöstliches Mittelgebirge	Bezirk IL	Tirol
unter 15	2.132	28.731	112.127	16,5	15,6	14,5
15 bis 64	8.528	121.390	512.918	66,2	65,7	66,5
65 oder älter	2.223	34.620	146.259	17,3	18,7	19,0

Quelle: Statistik Austria, (bis inkl. 2001) Volkszählung, (ab 2011) Bevölkerungsregister

Tabelle 4.3: Höchste abgeschlossene Ausbildung 2021

Bildung	Personen			in % der Wohnbevölkerung im Alter von 15 u. mehr Jahren		
	Südöstliches Mittelgebirge	Bezirk IL	Tirol	Südöstliches Mittelgebirge	Bezirk IL	Tirol
Pflichtschule	1.688	36.065	159.879	15,8	23,4	24,5
Lehrabschluss	2.809	47.375	212.344	26,4	30,7	32,6
Berufsbild. mittlere S.	1.604	23.239	98.123	15,1	15,1	15,1
Allg. bild. höhere S.	811	8.858	36.447	7,6	5,7	5,6
Berufsbild. höhere S.	1.045	13.168	48.281	9,8	8,5	7,4
Kolleg	101	1.221	4.370	0,9	0,8	0,7
Akademie	350	3.805	13.080	3,3	2,5	2,0
Hochschule	2.249	20.609	79.173	21,1	13,4	12,1

Quelle: Statistik Austria, Abgestimmte Erwerbsstatistik

Tabelle 4.4: Veränderung der Wohnbevölkerung seit 1961 - Volkszählung bzw. Registerzählung

Jahr	Insgesamt	Wanderungs-saldo	Geburten-bilanz	in % der Wohnbevölkerung 1961		
				Insgesamt	Wanderungs-saldo	Geburten-bilanz
1961/1971	1.027	230	816	22,8	5,1	18,1
1971/1981	1.491	894	597	33,2	19,9	13,3
1981/1991	1.166	597	569	25,9	13,3	12,7
1991/2001	1.313	643	670	29,2	14,3	14,9
2001/2011	1.482	1.044	438	33,0	23,2	9,7
2011/2021	1.795	1.157	638	39,9	25,7	14,2

Quelle: Statistik Austria, Volkszählung bzw. Bevölkerungsregister

Tabelle 4.5: Veränderung der Wohnbevölkerung - Bevölkerungsregister

Jahr	Insgesamt	Wanderungs-saldo	Geburten-bilanz	jährliche Veränderung in %		
				Insgesamt	Wanderungs-saldo	Geburten-bilanz
2016	206	135	71	1,7	1,1	0,6
2017	134	85	49	1,1	0,7	0,4
2018	100	49	51	0,8	0,4	0,4
2019	139	94	45	1,1	0,8	0,4
2020	142	106	36	1,1	0,8	0,3
2021	105	23	82	0,8	0,2	0,6
2022	91	63	28	0,7	0,5	0,2
2016/2022	917	555	362	7,8	4,7	3,1

Quelle: Statistik Austria, Bevölkerungsregister

Tabelle 4.6: Wanderungen

Jahr	Personen			jährliche Veränderung in %		
	Zuzüge	Wegzüge	Saldo	Zuzüge	Wegzüge	Saldo
2016	960	825	135	8,0	6,9	1,1
2017	841	756	85	6,9	6,2	0,7
2018	823	774	49	6,7	6,3	0,4
2019	871	777	94	7,0	6,3	0,8
2020	911	805	106	7,3	6,4	0,8
2021	798	775	23	6,3	6,1	0,2
2022	809	746	63	6,3	5,8	0,5
2016/2022	6.013	5.458	555	51,3	46,6	4,7

Quelle: Statistik Austria, Wanderungsstatistik

Tabelle 4.7: Geburten und Sterbefälle

Jahr	Personen			jährliche Veränderung in %		
	Geburten	Sterbefällr	Saldo	Geburten	Sterbefällr	Saldo
2016	130	59	71	1,1	0,5	0,6
2017	120	71	49	1,0	0,6	0,4
2018	153	102	51	1,2	0,8	0,4
2019	128	83	45	1,0	0,7	0,4
2020	129	93	36	1,0	0,7	0,3
2021	154	72	82	1,2	0,6	0,6
2022	119	91	28	0,9	0,7	0,2
2016/2022	933	571	362	8,0	4,9	3,1

Quelle: Statistik Austria, Natürliche Bevölkerungsbewegung

5 Privathaushalte

Tabelle 5.1: Anzahl und Entwicklung der Privathaushalte

Jahr	Haushalte			Index 2001 = 100		
	Südöstliches Mittelgebirge	Bezirk IL	Tirol	Südöstliches Mittelgebirge	Bezirk IL	Tirol
1961	1.131	22.359	123.705	32,2	38,1	47,5
1971	1.467	29.402	157.267	41,8	50,1	60,3
1981	2.081	39.075	188.898	59,3	66,6	72,5
1991	2.730	47.690	219.783	77,8	81,2	84,3
2001	3.508	58.712	260.660	100,0	100,0	100,0
2011	4.397	68.066	296.712	125,3	115,9	113,8
2021	5.386	78.046	334.096	153,5	132,9	128,2

Quelle: Statistik Austria, Volkszählung bzw. Registerzählung, Abgestimmte Erwerbsstatistik

Tabelle 5.2: Durchschnittliche Haushaltsgröße

Jahr	Personen pro Haushalte		
	Südöstliches Mittelgebirge	Bezirk IL	Tirol
1961	4,0	3,8	3,7
1971	3,8	3,5	3,4
1981	3,4	3,2	3,1
1991	3,0	2,9	2,8
2001	2,7	2,6	2,6
2011	2,5	2,4	2,4
2021	2,4	2,3	2,2

Quelle: Statistik Austria, Volkszählung bzw. Registerzählung, Abgestimmte Erwerbsstatistik

Tabelle 5.3: Anzahl und Entwicklung der Einpersonenhaushalte

Jahr	Haushalte			in % der Privathaushalte		
	Südöstliches Mittelgebirge	Bezirk IL	Tirol	Südöstliches Mittelgebirge	Bezirk IL	Tirol
1961	116	2.618	16.090	10,3	11,7	13,0
1971	213	4.579	31.826	14,5	15,6	20,2
1981	363	7.967	44.728	17,4	20,4	23,7
1991	555	10.277	55.078	20,3	21,5	25,1
2001	892	15.663	77.310	25,4	26,7	29,7
2011	1.256	20.470	100.474	28,6	30,1	33,9
2021	1.693	25.856	121.247	31,4	33,1	36,3

Quelle: Quelle: Statistik Austria, Volkszählung bzw. Registerzählung, Abgestimmte Erwerbsstatistik

6 Wirtschaft und Beschäftigung

Tabelle 6.1: Erwerbstätige am Arbeitsort (gesamt)

Jahr	Personen			Index 2001 = 100		
	Südöstliches Mittelgebirge	Bezirk IL	Tirol	Südöstliches Mittelgebirge	Bezirk IL	Tirol
1961	1.411	33.748	210.522	86,3	59,5	69,6
1971	986	32.114	207.802	60,3	56,6	68,7
1981	1.271	40.381	243.508	77,7	71,2	80,6
1991	1.429	48.407	272.092	87,4	85,4	90,0
2001	1.635	56.691	302.291	100,0	100,0	100,0
2011	2.273	61.780	328.424	139,0	109,0	108,6
2021	2.840	70.571	373.489	173,7	124,5	123,6

Quelle: Statistik Austria, Volkszählung bzw. Registerzählung

Abbildung 6.1: Entwicklung der Erwerbstätigen am Arbeitsort

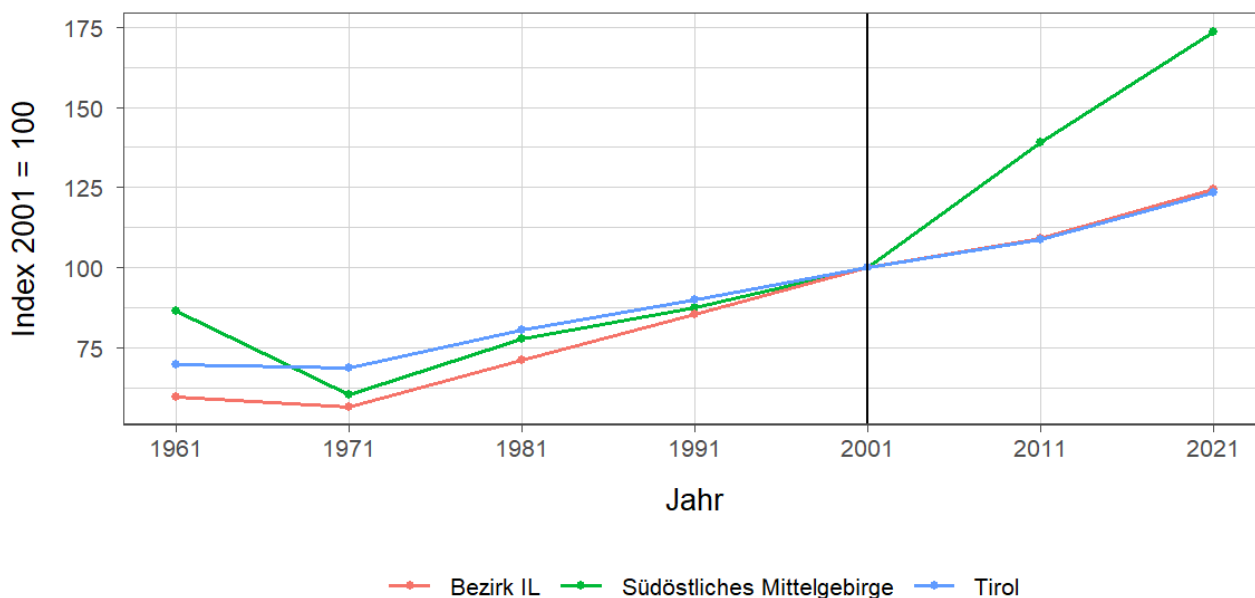


Tabelle 6.2: Erwerbstätige am Arbeitsort nach wirtschaftlicher Zugehörigkeit

Jahr	gesamt	Land- und Forstwirtschaft	Gewerbe und Industrie	darunter Bauwesen	Dienstleistungen	darunter Beyerbergung und Gaststättenwesen
1961	1.411	848	231	69	332	121
1971	986	364	176	43	446	185
1981	1.271	264	233	81	774	321
1991	1.429	229	236	61	964	305
2001	1.635	167	286	156	1.182	345
2011	2.273	187	393	237	1.693	399
2021	2.840	140	445	315	2.255	359

Quelle: Statistik Austria, Volkszählung bzw. Registerzählung, Abgestimmte Erwerbsstatistik

Tabelle 6.3: Erwerbstätige am Wohn- und Arbeitsort

Jahr	am Wohnort		am Arbeitsort	
	weiblich	männlich	weiblich	männlich
1961	-	-	624	787
1971	633	1.452	317	669
1981	1.108	1.885	568	703
1991	1.471	2.321	636	793
2001	1.917	2.607	727	908
2011	2.591	3.038	1.022	1.251
2021	3.150	3.625	1.230	1.610

Quelle: Quelle: Statistik Austria, Volkszählung bzw. Registerzählung, Abgestimmte Erwerbsstatistik

Tabelle 6.4: Berufspendler

Jahr	Gemeinde- einpendler	Gemeinde- binnenpendler	Gemeinde- auspendler	Pendler- saldo absolut	Index des Pendler- salDOS ¹
1961	98	-	881	-783	64
1971	107	270	1.206	-1.099	47
1981	323	262	2.045	-1.722	42
1991	454	355	2.817	-2.363	38
2001	824	382	3.713	-2.889	36
2011	1.257	369	4.613	-3.356	40
2021	1.565	424	5.500	-3.935	42

Quelle: Quelle: Statistik Austria, Volkszählung bzw. Registerzählung, Abgestimmte Erwerbsstatistik

¹ = (Erwerbstätige am Arbeitsort / Erwerbstätige am Wohnort)*100

Ein Wert unter 100: Zahl der Auspendler aus den Gemeinden in einer Region überwiegt

Ein Wert über 100: Zahl der Einpendler in Gemeinden einer Region überwiegt

Gemeindeeinpendler, Gemeindeauspendler: Personen, deren Wohn- und Arbeitsort in verschiedenen Gemeinden liegen, also Personen, die über Gemeindegrenzen hinweg pendeln.

Erwerbstätige: Personen ab 15 Jahren, die einer bezahlten Tätigkeit von mindestens einer Wochenstunde nachgehen, Selbständige und mithelfende Familienangehörige, Präsenz- und Zivildienstler sind eingeschlossen, Personen in Karenz werden nicht berücksichtigt.

7 Land- und Forstwirtschaft

Tabelle 7.1: Anzahl und Entwicklung der Land- und Forstwirtschaftlichen Betriebe

Jahr	Betriebe			Index 1999 = 100		
	Südöstliches Mittelgebirge	Bezirk IL	Tirol	Südöstliches Mittelgebirge	Bezirk IL	Tirol
1960	376	4.780	25.365	151,0	151,1	139,1
1970	358	4.337	23.600	143,8	137,1	129,4
1980	309	3.756	20.913	124,1	118,7	114,7
1990	282	3.443	19.739	113,3	108,9	108,2
1999	249	3.163	18.238	100,0	100,0	100,0
2010	221	2.827	16.215	88,8	89,4	88,9
2020	208	2.439	14.215	83,5	77,1	77,9

Quelle: Statistik Austria, Land- und Forstwirtschaftliche Betriebszählung bzw. Agrarstrukturerhebung

Abbildung 7.1: Entwicklung der Anzahl an land- und forstwirtschaftlichen Betrieben

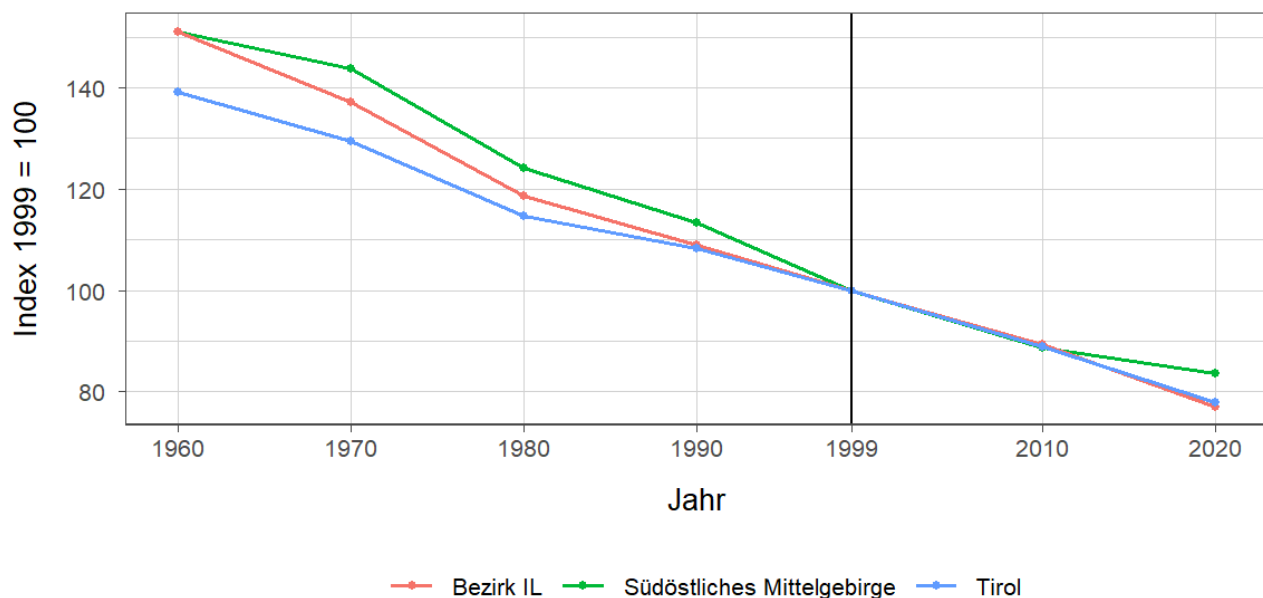


Tabelle 7.2: Betriebe nach Erwerbsart 2020

Erwerbsart	Betriebe			Anteil an allen Betrieben in %		
	Südöstliches Mittelgebirge	Bezirk IL	Tirol	Südöstliches Mittelgebirge	Bezirk IL	Tirol
Haupterwerb	82	788	4.749	39,4	32,3	33,4
Nebenerwerb	104	1.421	7.916	50,0	58,3	55,7
Pers.Gem.	5	37	322	2,4	1,5	2,3
jur. Person	17	193	1.228	8,2	7,9	8,6

Quelle: Statistik Austria, Agrarstrukturerhebung

Pers.Gem: Personengemeinschaften

jur. Person: Juristische Personen

Tabelle 7.3: Betriebe mit Erschwernispunkten 2020

EP-GR ¹	Betriebe			Anteil an allen Betrieben in %		
	Südöstliches Mittelgebirge	Bezirk IL	Tirol	Südöstliches Mittelgebirge	Bezirk IL	Tirol
EP-GR 1	56	300	2.015	26,9	12,3	14,2
EP-GR 2	68	424	2.268	32,7	17,4	16,0
EP-GR 3	10	350	2.265	4,8	14,4	15,9
EP-GR 4	4	446	2.803	1,9	18,3	19,7
keine Erschwernis	70	919	4.864	33,7	37,7	34,2

Quelle: Quelle: Statistik Austria, Agrarstrukturerhebung

¹ Zuordnung der Betriebe nach Erschwernispunkten

Bei der Agrarstrukturerhebung 2020 wurden analog zum Grünen Bericht die Betriebe nach ihren Erschwernispunkten den Erschwernispunktgruppen (EP-Gruppe 1 bis 4) zugeordnet. Die Erschwernispunkte-Gruppen (EP-Gruppen) setzen sich wie folgt zusammen:

EP-Gruppe 1: 5 bis 90 Erschwernispunkte

EP-Gruppe 2: 91 bis 180 Erschwernispunkte

EP-Gruppe 3: 181 bis 270 Erschwernispunkte

EP-Gruppe 4: über 270 (bis maximal 540) Erschwernispunkte

Die Zuordnung der Erschwernispunkte wird im Rahmen des jährlichen Mehrfachantrag-Flächen durchgeführt. Das System der Erschwernispunktgruppen (EP-Gruppen) ist nur bedingt mit den bisherigen Systemen der Einteilung bergbäuerlicher Betriebe bzw. Erschwernisbeurteilung vergleichbar. Betriebe mit weniger als 5 Erschwernispunkten werden in der in der Gruppe „Ohne Erschwernis“ ausgewiesen.

8 Tourismus

Tabelle 8.1: Nächtigungsentwicklung - Winter seit 1981

Jahr	Nächtigungen			Index 2001 = 100		
	Südöstliches Mittelgebirge	Bezirk IL	Tirol	Südöstliches Mittelgebirge	Bezirk IL	Tirol
1981	149.057	2.748.548	17.771.714	149,2	97,5	75,6
1991	124.969	3.068.496	21.774.674	125,1	108,9	92,6
2001	99.930	2.817.605	23.503.160	100,0	100,0	100,0
2011	77.690	2.516.778	24.830.645	77,7	89,3	105,6
2021	38.898	153.956	712.998	38,9	5,5	3,0
2023	84.827	2.574.959	25.707.235	84,9	91,4	109,4

Quelle: AdTLR, Raumordnung und Statistik, Tourismusstatistik

Abbildung 8.1: Nächtigungsentwicklung im Winter

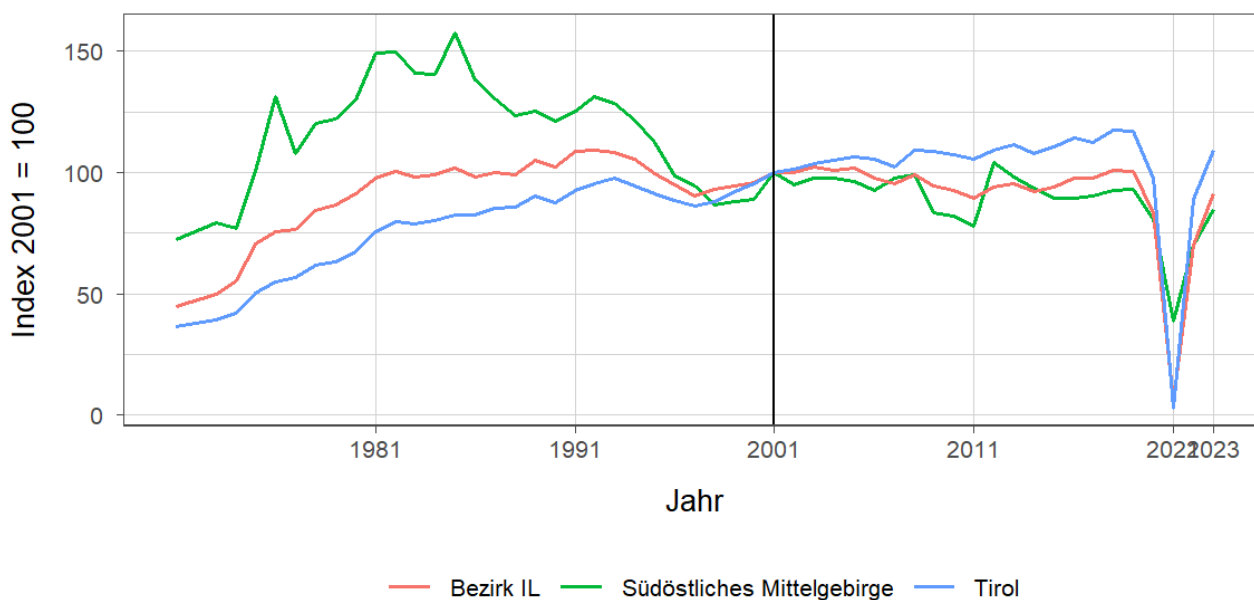


Tabelle 8.2: Nächtigungsentwicklung - Winter 2012 bis 2023

Jahr	Nächtigungen			Index 2012 = 100		
	Südöstliches Mittelgebirge	Bezirk IL	Tirol	Südöstliches Mittelgebirge	Bezirk IL	Tirol
2012	103.865	2.646.272	25.699.115	100,0	100,0	100,0
2013	97.906	2.692.490	26.220.929	94,3	101,7	102,0
2014	93.636	2.591.829	25.370.402	90,2	97,9	98,7
2015	89.467	2.647.102	25.960.806	86,1	100,0	101,0
2016	89.220	2.754.635	26.804.089	85,9	104,1	104,3
2017	90.429	2.753.976	26.463.873	87,1	104,1	103,0
2018	92.536	2.839.759	27.583.016	89,1	107,3	107,3
2019	92.917	2.825.088	27.485.847	89,5	106,8	107,0
2020	80.481	2.346.234	22.925.568	77,5	88,7	89,2
2021	38.898	153.956	712.998	37,5	5,8	2,8
2022	70.068	1.979.656	20.909.636	67,5	74,8	81,4
2023	84.827	2.574.959	25.707.235	81,7	97,3	100,0

Quelle: AdTLR, Raumordnung und Statistik, Tourismusstatistik

Tabelle 8.3: Nächtigungen nach Unterkunftsarten - Winter 2023

Kategorie	Nächtigungen			in %		
	Südöstliches Mittelgebirge	Bezirk IL	Tirol	Südöstliches Mittelgebirge	Bezirk IL	Tirol
Gewerblich	44.611	1.840.128	19.043.511	52,6	71,5	74,1
davon ***** / ****	21.853	905.237	8.849.552	25,8	35,2	34,4
***	15.838	372.780	3.912.344	18,7	14,5	15,2
** / *	5.904	333.199	2.302.416	7,0	12,9	9,0
Fewo gewerblich	1.016	228.912	3.979.199	1,2	8,9	15,5
Privat	4.618	88.219	814.588	5,4	3,4	3,2
Fewo privat	11.829	524.233	4.978.196	13,9	20,4	19,4
Campingplätze	-	37.716	412.652	-	1,5	1,6
Sonst.						
Unterkünfte	23.769	84.663	458.288	28,0	3,3	1,8
Gesamt	84.827	2.574.959	25.707.235	100,0	100,0	100,0

Quelle: Quelle: AdTLR, Raumordnung und Statistik, Tourismusstatistik

G = Geheim, da weniger als 3 Betriebe vorhanden

Tabelle 8.4: Nächtigungsentwicklung - Sommer seit 1981

Jahr	Nächtigungen			Index 2001 = 100		
	Südöstliches Mittelgebirge	Bezirk IL	Tirol	Südöstliches Mittelgebirge	Bezirk IL	Tirol
1981	259.543	3.521.671	23.095.058	238,8	142,0	135,8
1991	193.989	3.407.182	23.561.062	178,5	137,4	138,5
2001	108.700	2.479.856	17.006.337	100,0	100,0	100,0
2011	104.499	2.447.135	18.068.597	96,1	98,7	106,2
2021	87.736	2.415.515	19.865.249	80,7	97,4	116,8
2023	113.564	2.931.201	22.788.556	104,5	118,2	134,0

Quelle: AdTLR, Raumordnung und Statistik, Tourismusstatistik

Abbildung 8.2: Nächtigungsentwicklung im Sommer

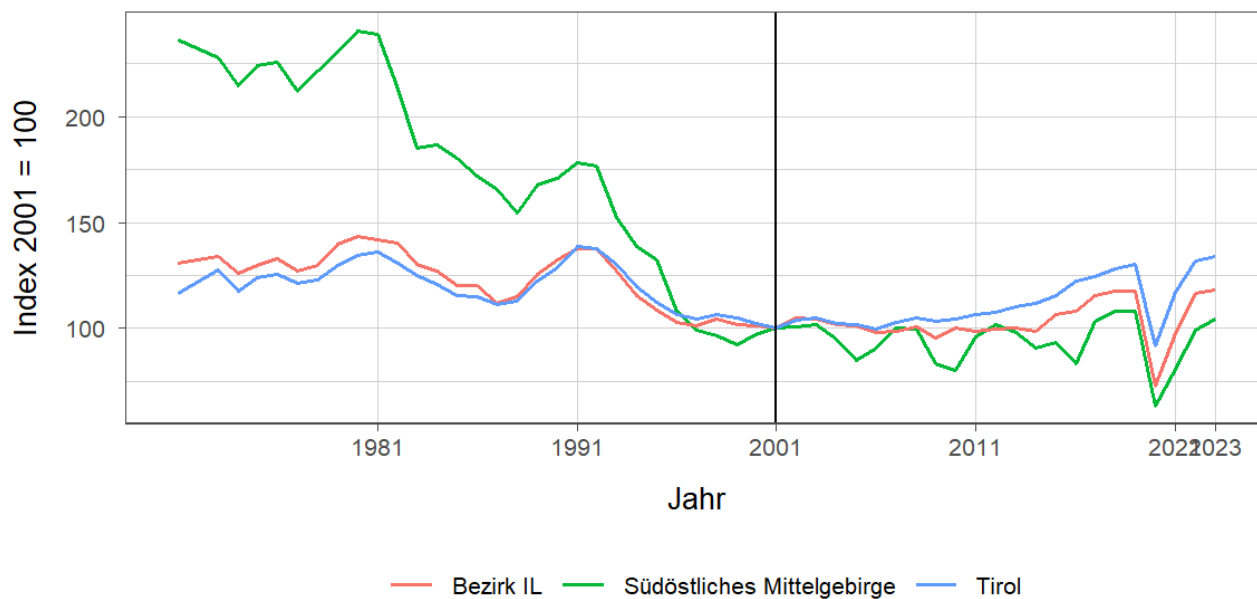


Tabelle 8.5: Nächtigungsentwicklung - Sommer 2012 bis 2023

Jahr	Nächtigungen			Index 2012 = 100		
	Südöstliches Mittelgebirge	Bezirk IL	Tirol	Südöstliches Mittelgebirge	Bezirk IL	Tirol
2012	110.549	2.468.725	18.325.187	100,0	100,0	100,0
2013	106.577	2.479.487	18.727.354	96,4	100,4	102,2
2014	98.271	2.444.817	18.959.548	88,9	99,0	103,5
2015	101.218	2.643.398	19.676.251	91,6	107,1	107,4
2016	90.443	2.685.601	20.796.138	81,8	108,8	113,5
2017	112.262	2.860.143	21.193.135	101,5	115,9	115,7
2018	117.167	2.919.683	21.806.765	106,0	118,3	119,0
2019	117.341	2.910.410	22.163.110	106,1	117,9	120,9
2020	68.906	1.803.343	15.580.308	62,3	73,0	85,0
2021	87.736	2.415.515	19.865.249	79,4	97,8	108,4
2022	107.636	2.883.445	22.448.264	97,4	116,8	122,5
2023	113.564	2.931.201	22.788.556	102,7	118,7	124,4

Quelle: AdTLR, Raumordnung und Statistik, Tourismusstatistik

Tabelle 8.6: Nächtigungen nach Unterkunftsarten - Sommer 2023

Kategorie	Nächtigungen			in %		
	Südöstliches Mittelgebirge	Bezirk IL	Tirol	Südöstliches Mittelgebirge	Bezirk IL	Tirol
Gewerblich	58.783	1.934.325	15.781.623	51,8	66,0	69,3
davon ***** / ****	22.883	969.154	7.888.227	20,1	33,1	34,6
***	26.711	434.405	3.470.892	23,5	14,8	15,2
** / *	7.700	299.783	1.743.642	6,8	10,2	7,7
Fewo gewerblich	1.489	230.983	2.678.862	1,3	7,9	11,8
Privat	5.757	85.078	633.879	5,1	2,9	2,8
Fewo privat	14.947	491.269	3.615.238	13,2	16,8	15,9
Campingplätze	7.366	240.120	1.898.422	6,5	8,2	8,3
Sonst.						
Unterkünfte	26.711	180.409	859.394	23,5	6,2	3,8
Gesamt	113.564	2.931.201	22.788.556	100,0	100,0	100,0

Quelle: Quelle: AdTLR, Raumordnung und Statistik, Tourismusstatistik

G = Geheim, da weniger als 3 Betriebe vorhanden

Abbildung 8.3: Nächtigungsentwicklung im Vergleich Winter zu Sommer

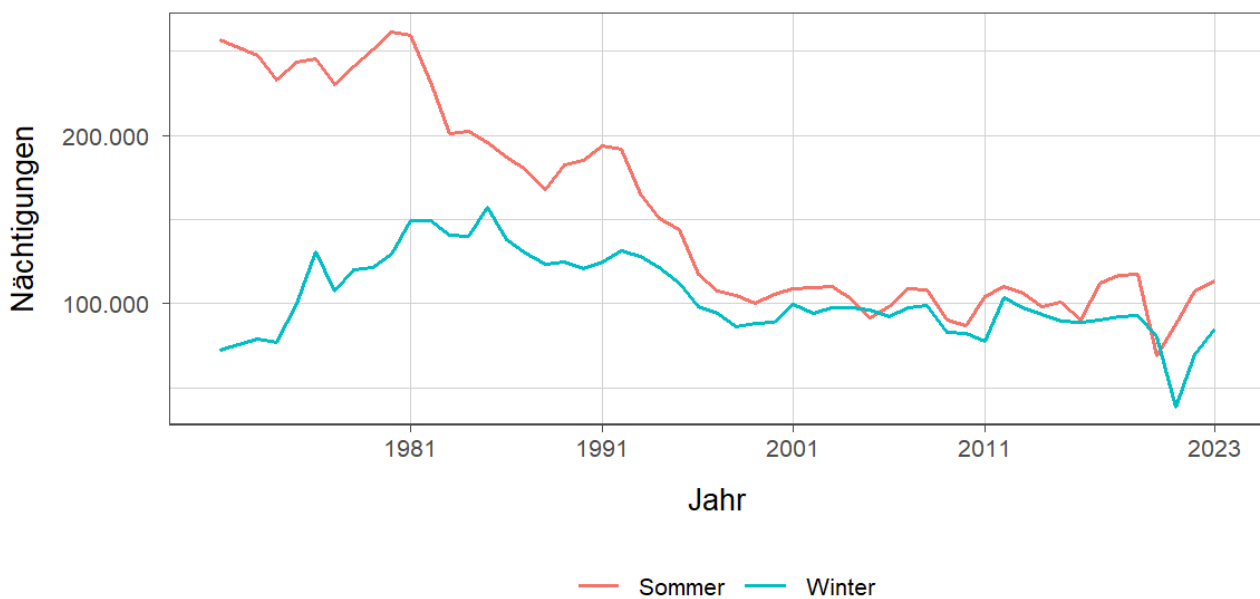


Tabelle 8.7: Betten - Winter 2023

Kategorie	Betten Winter			in %		
	Südöstliches Mittelgebirge	Bezirk IL	Tirol	Südöstliches Mittelgebirge	Bezirk IL	Tirol
Gewerblich	743	24.035	224.822	52,4	63,7	65,8
davon ***** / ****	200	9.926	90.088	14,1	26,3	26,4
***	338	5.629	47.047	23,9	14,9	13,8
** / *	177	4.918	33.308	12,5	13,0	9,8
Fewo gewerblich	28	3.562	54.379	2,0	9,4	15,9
Privat	147	2.316	19.168	10,4	6,1	5,6
Fewo privat	281	9.374	84.979	19,8	24,8	24,9
Sonst. Unterkünfte	246	2.029	12.495	17,4	5,4	3,7
Gesamt	1.417	37.754	341.464	100,0	100,0	100,0

Quelle: Quelle: AdTLR, Raumordnung und Statistik, Tourismusstatistik
G = Geheim, da weniger als 3 Betriebe vorhanden

Tabelle 8.8: Betten - Sommer 2023

Kategorie	Betten Sommer			in %		
	Südöstliches Mittelgebirge	Bezirk IL	Tirol	Südöstliches Mittelgebirge	Bezirk IL	Tirol
Gewerblich	743	23.974	217.717	51,7	62,4	64,6
davon **** / ****	200	10.004	86.552	13,9	26,0	25,7
***	338	5.487	46.198	23,5	14,3	13,7
** / *	177	4.823	32.060	12,3	12,6	9,5
Fewo gewerblich	28	3.660	52.907	1,9	9,5	15,7
Privat	150	2.198	18.506	10,4	5,7	5,5
Fewo privat	287	9.326	82.554	20,0	24,3	24,5
Sonst. Unterkünfte	256	2.929	18.363	17,8	7,6	5,4
Gesamt	1.436	38.427	337.140	100,0	100,0	100,0

Quelle: Quelle: AdTLR, Raumordnung und Statistik, Tourismusstatistik
G = Geheim, da weniger als 3 Betriebe vorhanden

Tabelle 8.9: Auslastung 2023

Kategorie	Auslastung in % ¹					
	Südöstliches Mittelgebirge		Bezirk IL		Tirol	
	Winter	Sommer	Winter	Sommer	Winter	Sommer
Gewerblich	33,2	43,0	42,3	43,9	46,8	39,4
davon **** / ****	60,4	62,2	50,4	52,7	54,3	49,5
***	25,9	42,9	36,6	43,0	45,9	40,8
** / *	18,4	23,6	37,4	33,8	38,2	29,6
Fewo gewerblich	20,0	28,9	35,5	34,3	40,4	27,5
Privat	17,4	20,9	21,0	21,0	23,5	18,6
Fewo privat	23,3	28,3	30,9	28,6	32,4	23,8
Sonst. Unterkünfte	53,4	56,7	23,1	33,5	20,3	25,4
Gesamt	33,1	40,2	37,1	38,1	40,9	33,7

Quelle: Quelle: AdTLR, Raumordnung und Statistik, Tourismusstatistik

¹ Winter: 100 Prozent entsprechen 181 (bzw. 182 im Schaltjahr) Vollbelegungstagen

Sommer: 100 Prozent entsprechen 184 Vollbelegungstagen

Aus Datenverfügbarkeitsgründen wurde die Auslastung mit der Bettenzahl des Vorjahres berechnet

G = Geheim, da weniger als 3 Betriebe vorhanden

9 Grundversorgung der Tiroler Bevölkerung

Tabelle 9.1: Einrichtungen zur Grundversorgung der Tiroler Bevölkerung 2023

Einrichtungen	Südöstliches Mittelgebirge	Bezirk IL	Tirol
Nahversorger	9	127	690
Verkaufsfläche der Nahversorger (in m ²)	3.150	69.361	356.831
Verkaufsfläche (in m ² /Einwohner)	0	0	0
Metzger	4	30	149
Baecker	1	72	374
Polizeiinspektion	1	16	78
Praktischer_Arzt	11	151	674
Zahnheilkunde	3	84	427
Apotheke	1	32	131
Hausapotheke	1	5	55
Altersheim	1	23	93
Postamt	-	9	37
Postpartner	1	28	114
Bankfiliale	4	71	409
Tankstelle	2	72	304
Kinderkrippe	7	69	310
Kindergarten	9	103	484
Hort	5	37	114
Volksschule	7	71	351
Mittelschule	-	19	106
Sonderschule	-	7	20
Poly	-	7	28
AHS	-	3	27

Quelle: Quelle: AdTLR, Raumordnung und Statistik, Tourismusstatistik, Erhebung zur Grundversorgung der Tiroler Bevölkerung

10 Gemeindefinanzen

Tabelle 10.1: Eigene Steuern ¹

Jahr	Steuern in Tsd. Euro			Index 2013 = 100		
	Südöstliches Mittelgebirge	Bezirk IL	Tirol	Südöstliches Mittelgebirge	Bezirk IL	Tirol
2013	3.180	64.591	352.594	100,0	100,0	100,0
2014	2.238	60.276	332.524	70,4	93,3	94,3
2015	2.314	61.961	345.545	72,8	95,9	98,0
2016	2.334	65.025	360.435	73,4	100,7	102,2
2017	2.465	68.063	373.058	77,5	105,4	105,8
2018	2.744	71.279	388.551	86,3	110,4	110,2
2019	2.837	74.501	405.946	89,2	115,3	115,1
2020	2.912	74.630	400.991	91,6	115,5	113,7
2021	2.887	75.688	400.778	90,8	117,2	113,7
2022	3.128	81.265	446.231	98,4	125,8	126,6

Quelle: AdTLR, Abt. Gemeinden, Die Finanzlage der Gemeinden Tirols

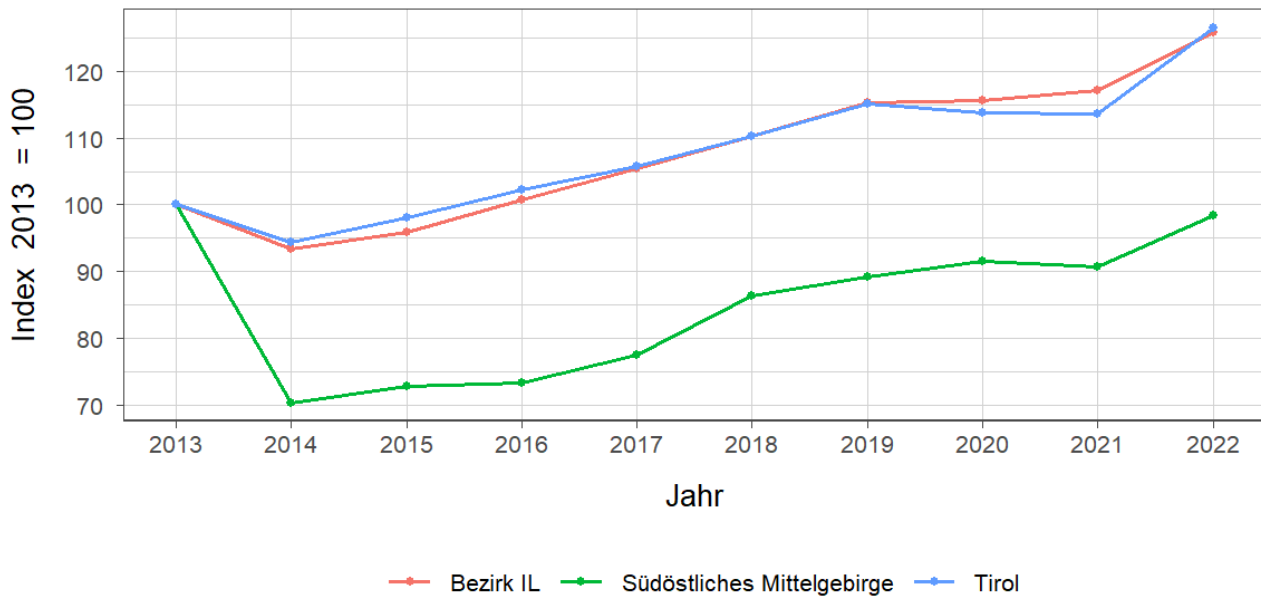
Tabelle 10.2: Eigene Steuern pro Einwohner

Jahr	Pro Einwohner in Euro			Index 2013 = 100		
	Südöstliches Mittelgebirge	Bezirk IL	Tirol	Südöstliches Mittelgebirge	Bezirk IL	Tirol
2013	277	381	488	100,0	100,0	100,0
2014	191	350	456	68,8	92,0	93,4
2015	193	356	467	69,7	93,4	95,7
2016	192	369	483	69,1	97,0	98,9
2017	200	383	497	72,2	100,6	101,7
2018	221	398	515	79,8	104,4	105,4
2019	226	413	536	81,6	108,5	109,7
2020	230	411	528	82,7	107,9	108,0
2021	226	414	525	81,4	108,7	107,4
2022	243	440	579	87,5	115,6	118,5

Quelle: AdTLR, Abt. Gemeinden, Die Finanzlage der Gemeinden Tirols

¹ Ausschließliche Gemeindeabgaben i. S. des Finanzausgleichsgesetzes
(Grundsteuer A und B, Kommunalsteuer, Sonstige Steuern)

Abbildung 10.1: Entwicklung der Eigenen Steuern

Tabelle 10.3: Abgabenertragsanteile ¹

Jahr	Abgabenertragsanteile in Tsd. Euro			Index 2013 = 100		
	Südöstliches Mittelgebirge	Bezirk IL	Tirol	Südöstliches Mittelgebirge	Bezirk IL	Tirol
2013	8.650	132.857	613.323	100,0	100,0	100,0
2014	9.354	146.978	696.908	108,1	110,6	113,6
2015	9.972	154.257	733.155	115,3	116,1	119,5
2016	10.360	158.356	751.116	119,8	119,2	122,5
2017	10.434	159.505	756.870	120,6	120,1	123,4
2018	10.969	165.919	792.641	126,8	124,9	129,2
2019	11.758	178.280	851.034	135,9	134,2	138,8
2020	10.672	162.478	777.780	123,4	122,3	126,8
2021	12.834	192.130	907.213	148,4	144,6	147,9
2022	14.799	220.126	1.031.610	171,1	165,7	168,2

Quelle: AdTLR, Abt. Gemeinden, Die Finanzlage der Gemeinden Tirols

Tabelle 10.4: Abgabenertragsanteile pro Einwohner

Jahr	Pro Einwohner in Euro			Index 2013 = 100		
	Südöstliches Mittelgebirge	Bezirk IL	Tirol	Südöstliches Mittelgebirge	Bezirk IL	Tirol
2013	755	783	849	100,0	100,0	100,0
2014	798	854	956	105,8	109,1	112,6
2015	834	885	992	110,5	113,1	116,8
2016	851	899	1.007	112,8	114,9	118,5
2017	848	897	1.008	112,4	114,6	118,6
2018	885	925	1.050	117,2	118,2	123,6
2019	938	988	1.123	124,3	126,2	132,2
2020	841	894	1.023	111,5	114,2	120,5
2021	1.003	1.050	1.187	133,0	134,1	139,8
2022	1.149	1.192	1.337	152,2	152,2	157,5

Quelle: AdTLR, Abt. Gemeinden, Die Finanzlage der Gemeinden Tirols

¹ Anteile der Gemeinden an den gemeinschaftlichen Bundesabgaben lt. Finanzausgleichsgesetzes

Abbildung 10.2: Entwicklung der Abgabenertragsanteile

