

Regionsprofil Statistik 2023

Untere Schranne-Kaiserwinkl

Planungsverband 28



Gemeinden im Planungsverband

Gemeinde	Einwohner
Ebbs	5.874
Erl	1.604
Kössen	4.529
Niederndorf	2.881
Niederndorferberg	735
Rettenschöss	573
Schwendt	915
Walchsee	2.149

Impressum

Titel	Regionsprofil Statistik 2023 - Untere Schranne-Kaiserwinkl - Planungsverband 28
Ausgabe	1. Ausgabe
Datum	06. März 2024
Herausgeber	Amt der Tiroler Landesregierung Abteilung Raumordnung und Statistik Landesstatistik Tirol
Bearbeitung	MMag. Mario Stadler
Redaktion	Mag. Manfred Kaiser
Adresse	Landhaus 2 Heiliggeiststraße 7-9 6020 Innsbruck
Telefon	0043-512-508-3632
Email	raumordnung.statistik@tirol.gv.at
Website	https://www.tirol.gv.at/statistik



Anmerkungen

Nachdruck - auch auszugsweise - ist nur mit Quellenangabe gestattet.

Wenn bei Begriffen, die sich auf Personengruppen beziehen, nur die männliche Form gewählt wurde, so ist dies nicht geschlechtsspezifisch gemeint, sondern geschah ausschließlich aus Gründen der besseren Lesbarkeit.

Inhaltsverzeichnis

Tabellenverzeichnis	iv
Abbildungsverzeichnis	v
1 Flächen	1
2 Naturschutzgebiete	2
3 Bauentwicklung	3
4 Wohnbevölkerung	5
5 Privathaushalte	8
6 Wirtschaft und Beschäftigung	9
7 Land- und Forstwirtschaft	11
8 Tourismus	13
9 Grundversorgung der Tiroler Bevölkerung	19
10 Gemeindefinanzen	20

Tabellenverzeichnis

1.1 Flächennutzung 2023	1
1.2 Widmungsbestand 2022	1
2.1 Naturschutz 2023	2
3.1 Anzahl der Gebäude 2023	3
3.2 Überwiegende Gebäudenutzung 2023	3
3.3 Anzahl der Wohnungen 2023	4
4.1 Anzahl und Entwicklung der Wohnbevölkerung	5
4.2 Altersstruktur 2023	5
4.3 Höchste abgeschlossene Ausbildung 2021	6
4.4 Veränderung der Wohnbevölkerung seit 1961 - Volkszählung bzw. Registerzählung	6
4.5 Veränderung der Wohnbevölkerung - Bevölkerungsregister	6
4.6 Wanderungen	7
4.7 Geburten und Sterbefälle	7
5.1 Anzahl und Entwicklung der Privathaushalte	8
5.2 Durchschnittliche Haushaltsgröße	8
5.3 Anzahl und Entwicklung der Einpersonenhaushalte	8
6.1 Erwerbstätige am Arbeitsort (gesamt)	9
6.2 Erwerbstätige am Arbeitsort nach wirtschaftlicher Zugehörigkeit	9
6.3 Erwerbstätige am Wohn- und Arbeitsort	10
6.4 Berufspendler	10
7.1 Anzahl und Entwicklung der Land- und Forstwirtschaftlichen Betriebe	11
7.2 Betriebe nach Erwerbsart 2020	11
7.3 Betriebe mit Erschwernispunkten 2020	12
8.1 Nächtigungsentwicklung - Winter seit 1981	13
8.2 Nächtigungsentwicklung - Winter 2012 bis 2023	13
8.3 Nächtigungen nach Unterkunftsarten - Winter 2023	14
8.4 Nächtigungsentwicklung - Sommer seit 1981	14
8.5 Nächtigungsentwicklung - Sommer 2012 bis 2023	15
8.6 Nächtigungen nach Unterkunftsarten - Sommer 2023	16
8.7 Betten - Winter 2023	17
8.8 Betten - Sommer 2023	17
8.9 Auslastung 2023	17
9.1 Einrichtungen zur Grundversorgung der Tiroler Bevölkerung 2023	19
10.1 Eigene Steuern ¹	20
10.2 Eigene Steuern pro Einwohner	20
10.3 Abgabenertragsanteile ¹	21
10.4 Abgabenertragsanteile pro Einwohner	21

Abbildungsverzeichnis

3.1 Entwicklung der Anzahl an Gebäuden	3
4.1 Entwicklung der Wohnbevölkerung	5
6.1 Entwicklung der Erwerbstätigen am Arbeitsort	9
7.1 Entwicklung der Anzahl an land- und forstwirtschaftlichen Betrieben	11
8.1 Nächtigungsentwicklung im Winter	13
8.2 Nächtigungsentwicklung im Sommer	15
8.3 Nächtigungsentwicklung im Vergleich Winter zu Sommer	16
10.1 Entwicklung der Eigenen Steuern	21
10.2 Entwicklung der Abgabenertragsanteile	22

1 Flächen

Tabelle 1.1: Flächennutzung 2023

Flächenart in km ²	Untere Schranne-Kaiserwinkl	Bezirk KU	Tirol
Fläche	242,1	970,0	12.648,4
Dauersiedlungsraum	74,0	268,1	1.573,0
Anteil am Dauersiedlungsraum	30,5	27,6	12,4

Quelle: Bundesamt für Eich- und Vermessungswesen

Tabelle 1.2: Widmungsbestand 2022

Widmungskategorie	Fläche in ha	m ² / Einwohner			Anteil am DSR in %		
		Untere Schranne-Kaiserwinkl	Bezirk KU	Tirol	Untere Schranne-Kaiserwinkl	Bezirk KU	Tirol
Bauland und Sonderflächen ¹	637,8	331,1	279,4	293,1	8,6	11,8	14,4
Wohngebiete	316,4						
Mischgebiete	127,6						
Gewerbe- und Industriegebiete	16,5						
Baulandähnliche Sonderflächen	177,3						
Landwirtschaftliche Sonderflächen	46,5						

Quelle: AdTLR, Abt. Raumordnung und Statistik

¹ ausgenommen freilandähnliche Sonderflächen und landwirtschaftliche Sonderflächen

DSR = Dauersiedlungsraum

2 Naturschutzgebiete

Tabelle 2.1: Naturschutz 2023

Schutzgebiete	Fläche in ha	Anteil an Gesamtfläche in %	Anteil der Schutzgebiete an der Gesamtfläche in %	
			Untere Schranne-Kaiserwinkl	Tirol
Nationalpark Kernzonen	-	-	-	2,7
Nationalpark Außenzonen	-	-	-	2,1
Naturschutzgebiete	2.860	11,8	7,5	5,9
Landschaftsschutzgebiete	1.541	6,4	-	5,3
Geschützte Landschaftsteile	-	-	0,0	0,1
Ruhegebiete	-	-	-	10,8
Sonderschutzgebiete	-	-	-	0,0
Schutzgebiete insgesamt	4.401	18,2	7,5	26,9

Quelle: AdTLR, Abt. Umweltschutz

3 Bauentwicklung

Tabelle 3.1: Anzahl der Gebäude 2023

Jahr	Gebäude			Index 2001 = 100		
	Untere Schranne-Kaiserwinkl	Bezirk KU	Tirol	Untere Schranne-Kaiserwinkl	Bezirk KU	Tirol
1971	2.536	13.275	91.331	49,8	55,4	56,6
1981	3.510	17.163	116.875	69,0	71,7	72,5
1991	4.252	20.363	138.537	83,5	85,0	85,9
2001	5.090	23.947	161.261	100,0	100,0	100,0
2011	5.581	26.581	177.745	109,6	111,0	110,2
2021	6.179	29.004	193.876	121,4	121,1	120,2
2023	6.890	32.197	213.503	135,4	134,5	132,4

Quelle: Statistik Austria, Gebäude und Wohnungsregister

Abbildung 3.1: Entwicklung der Anzahl an Gebäuden

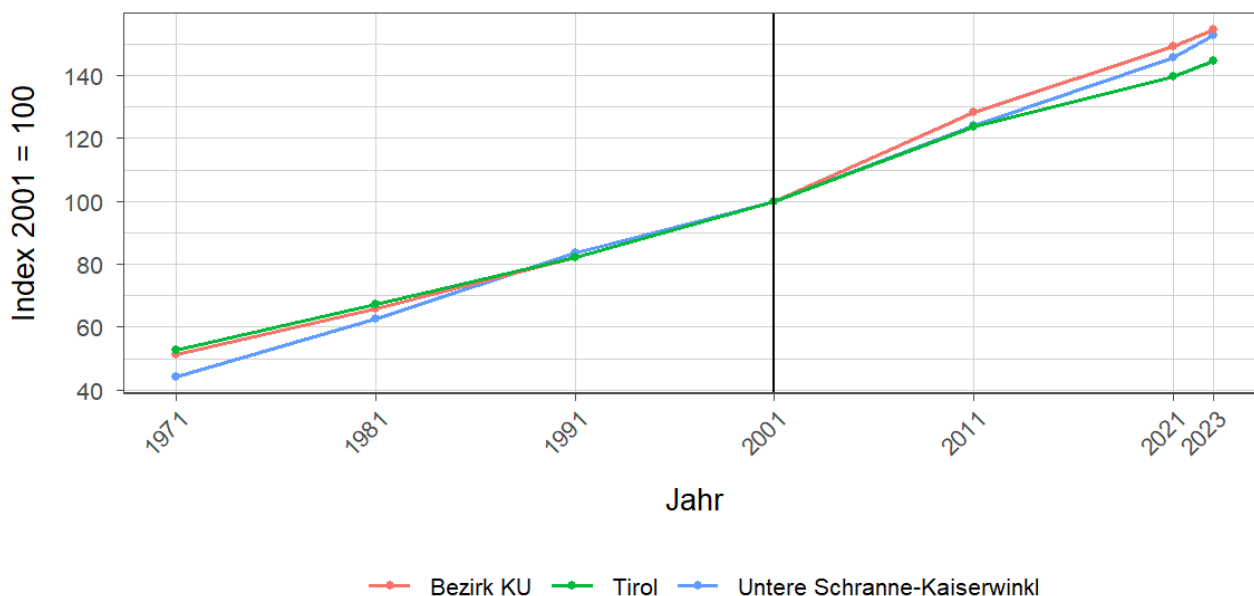


Tabelle 3.2: Überwiegende Gebäudenutzung 2023

Gebäudenutzung	Anzahl	Anzahl an allen Gebäuden in %		
		Untere Schranne-Kaiserwinkl	Bezirk KU	Tirol
Gebäude mit einer Wohnung	3.617	52,5	46,8	45,2
Gebäude mit zwei oder mehr Wohnungen	2.070	30,0	33,5	34,7
Wohngebäude von Gemeinschaften	3	0,0	0,1	0,3
Hotels und ähnliche Gebäude	198	2,9	3,0	4,1
Andere Gebäude ¹	1.002	14,5	16,5	15,7

Quelle: Statistik Austria, Gebäude und Wohnungsregister

¹ umfasst Bürogebäude, Gebäude des Groß- oder Einzelhandels, Gebäude des Verkehrs- oder Nachrichtenwesens, Werkstätten, Industrie- oder Lagerhallen, Gebäude für Kultur- und Freizeitzwecke sowie des Bildungs- und Gesundheitswesens, Gebäude mit sonstiger Nutzung.

Tabelle 3.3: Anzahl der Wohnungen 2023

Jahr	Wohnungen			Index 2001 = 100		
	Untere Schranne-Kaiserwinkl	Bezirk KU	Tirol	Untere Schranne-Kaiserwinkl	Bezirk KU	Tirol
1971	3.078	20.657	160.196	44,2	51,1	52,8
1981	4.362	26.565	203.762	62,7	65,7	67,1
1991	5.819	33.163	249.774	83,6	82,0	82,3
2001	6.957	40.431	303.632	100,0	100,0	100,0
2011	8.638	51.831	375.583	124,2	128,2	123,7
2021	10.135	60.336	423.796	145,7	149,2	139,6
2023	10.636	62.448	439.539	152,9	154,5	144,8

Quelle: Statistik Austria, Gebäude und Wohnungsregister

4 Wohnbevölkerung

Tabelle 4.1: Anzahl und Entwicklung der Wohnbevölkerung

Jahr	Personen			Index 2001 = 100		
	Untere Schranne-Kaiserwinkl	Bezirk KU	Tirol	Untere Schranne-Kaiserwinkl	Bezirk KU	Tirol
1961	8.980	60.022	462.899	54,3	64,1	68,7
1971	11.188	70.280	540.771	67,7	75,0	80,3
1981	12.824	76.966	586.663	77,6	82,1	87,1
1991	14.769	84.627	631.410	89,3	90,3	93,8
2001	16.530	93.702	673.504	100,0	100,0	100,0
2011	17.170	101.047	709.319	103,9	107,8	105,3
2021	18.975	111.778	762.652	114,8	119,3	113,2
2023	19.260	113.090	771.304	116,5	120,7	114,5

Quelle: Statistik Austria, (bis inkl. 2001) Volkszählung, (ab 2011) Registerzählung

Abbildung 4.1: Entwicklung der Wohnbevölkerung

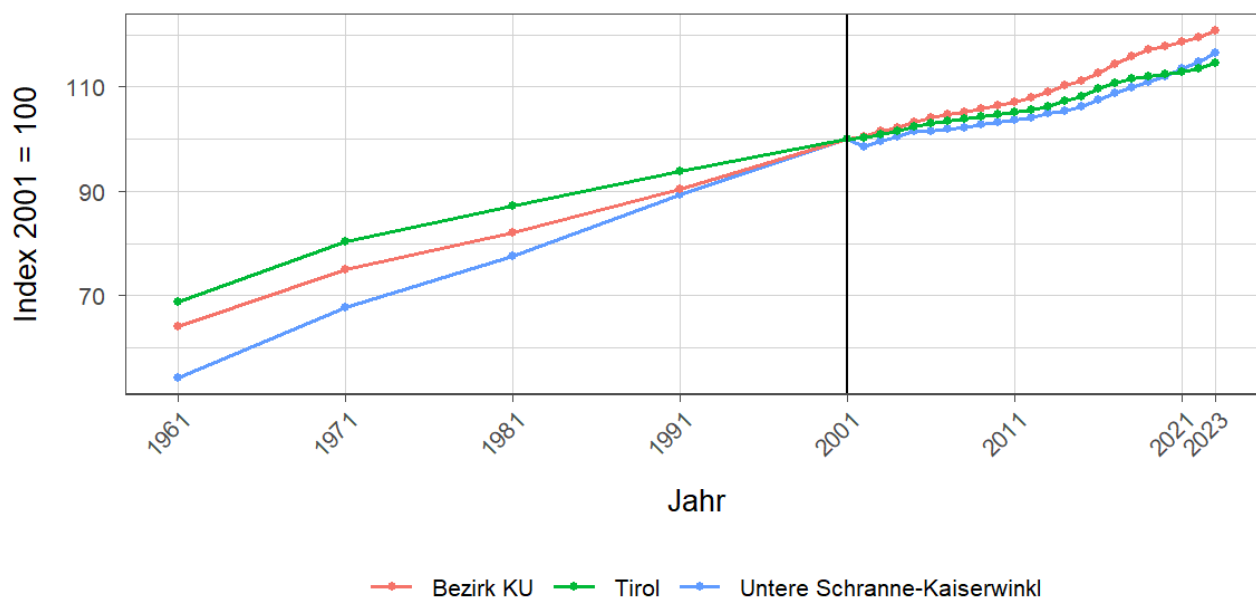


Tabelle 4.2: Altersstruktur 2023

Alter	Personen			in % der Wohnbevölkerung		
	Untere Schranne-Kaiserwinkl	Bezirk KU	Tirol	Untere Schranne-Kaiserwinkl	Bezirk KU	Tirol
unter 15	3.013	17.509	112.127	15,6	15,5	14,5
15 bis 64	12.583	74.997	512.918	65,3	66,3	66,5
65 oder älter	3.664	20.584	146.259	19,0	18,2	19,0

Quelle: Statistik Austria, (bis inkl. 2001) Volkszählung, (ab 2011) Bevölkerungsregister

Tabelle 4.3: Höchste abgeschlossene Ausbildung 2021

Bildung	Personen			in % der Wohnbevölkerung im Alter von 15 u. mehr Jahren		
	Untere Schranne-Kaiserwinkl	Bezirk KU	Tirol	Untere Schranne-Kaiserwinkl	Bezirk KU	Tirol
Pflichtschule	3.472	23.841	159.879	21,6	25,2	24,5
Lehrabschluss	6.604	34.015	212.344	41,2	36,0	32,6
Berufsbild. mittlere S.	2.684	15.212	98.123	16,7	16,1	15,1
Allg. bild. höhere S.	575	3.916	36.447	3,6	4,1	5,6
Berufsbild. höhere S.	1.205	7.059	48.281	7,5	7,5	7,4
Kolleg	59	466	4.370	0,4	0,5	0,7
Akademie	269	1.525	13.080	1,7	1,6	2,0
Hochschule	1.179	8.416	79.173	7,3	8,9	12,1

Quelle: Statistik Austria, Abgestimmte Erwerbsstatistik

Tabelle 4.4: Veränderung der Wohnbevölkerung seit 1961 - Volkszählung bzw. Registerzählung

Jahr	Insgesamt	Wanderungs-saldo	Geburten-bilanz	in % der Wohnbevölkerung 1961		
				Insgesamt	Wanderungs-saldo	Geburten-bilanz
1961/1971	2.208	531	1.787	24,6	5,9	19,9
1971/1981	1.526	603	923	17,0	6,7	10,3
1981/1991	1.945	826	1.119	21,7	9,2	12,5
1991/2001	1.761	797	964	19,6	8,9	10,7
2001/2011	640	162	478	7,1	1,8	5,3
2011/2021	1.805	1.259	546	20,1	14,0	6,1

Quelle: Statistik Austria, Volkszählung bzw. Bevölkerungsregister

Tabelle 4.5: Veränderung der Wohnbevölkerung - Bevölkerungsregister

Jahr	Insgesamt	Wanderungs-saldo	Geburten-bilanz	jährliche Veränderung in %		
				Insgesamt	Wanderungs-saldo	Geburten-bilanz
2016	192	165	27	1,1	0,9	0,2
2017	172	98	74	1,0	0,5	0,4
2018	186	142	44	1,0	0,8	0,2
2019	190	108	82	1,0	0,6	0,4
2020	229	195	34	1,2	1,1	0,2
2021	234	178	56	1,2	0,9	0,3
2022	293	234	59	1,5	1,2	0,3
2016/2022	1.496	1.120	376	8,5	6,4	2,1

Quelle: Statistik Austria, Bevölkerungsregister

Tabelle 4.6: Wanderungen

Jahr	Personen			jährliche Veränderung in %		
	Zuzüge	Wegzüge	Saldo	Zuzüge	Wegzüge	Saldo
2016	1.155	990	165	6,5	5,6	0,9
2017	1.061	963	98	5,9	5,4	0,5
2018	1.050	908	142	5,8	5,0	0,8
2019	938	830	108	5,1	4,5	0,6
2020	988	793	195	5,3	4,3	1,1
2021	1.061	883	178	5,7	4,7	0,9
2022	1.130	896	234	6,0	4,7	1,2
2016/2022	7.383	6.263	1.120	42,1	35,7	6,4

Quelle: Statistik Austria, Wanderungsstatistik

Tabelle 4.7: Geburten und Sterbefälle

Jahr	Personen			jährliche Veränderung in %		
	Geburten	Sterbefällr	Saldo	Geburten	Sterbefällr	Saldo
2016	184	157	27	1,0	0,9	0,2
2017	200	126	74	1,1	0,7	0,4
2018	186	142	44	1,0	0,8	0,2
2019	202	120	82	1,1	0,7	0,4
2020	186	152	34	1,0	0,8	0,2
2021	208	152	56	1,1	0,8	0,3
2022	214	155	59	1,1	0,8	0,3
2016/2022	1.380	1.004	376	7,9	5,7	2,1

Quelle: Statistik Austria, Natürliche Bevölkerungsbewegung

5 Privathaushalte

Tabelle 5.1: Anzahl und Entwicklung der Privathaushalte

Jahr	Haushalte			Index 2001 = 100		
	Untere Schranne-Kaiserwinkl	Bezirk KU	Tirol	Untere Schranne-Kaiserwinkl	Bezirk KU	Tirol
1961	2.087	15.928	123.705	34,3	44,5	47,5
1971	2.720	19.603	157.267	44,7	54,8	60,3
1981	3.686	24.201	188.898	60,6	67,6	72,5
1991	4.744	29.099	219.783	78,0	81,3	84,3
2001	6.079	35.776	260.660	100,0	100,0	100,0
2011	6.805	41.703	296.712	111,9	116,6	113,8
2021	8.020	48.425	334.096	131,9	135,4	128,2

Quelle: Statistik Austria, Volkszählung bzw. Registerzählung, Abgestimmte Erwerbsstatistik

Tabelle 5.2: Durchschnittliche Haushaltsgröße

Jahr	Personen pro Haushalte		
	Untere Schranne-Kaiserwinkl	Bezirk KU	Tirol
1961	4,3	3,8	3,7
1971	4,1	3,6	3,4
1981	3,5	3,2	3,1
1991	3,1	2,9	2,8
2001	2,7	2,6	2,6
2011	2,5	2,4	2,4
2021	2,3	2,3	2,2

Quelle: Statistik Austria, Volkszählung bzw. Registerzählung, Abgestimmte Erwerbsstatistik

Tabelle 5.3: Anzahl und Entwicklung der Einpersonenhaushalte

Jahr	Haushalte			in % der Privathaushalte		
	Untere Schranne-Kaiserwinkl	Bezirk KU	Tirol	Untere Schranne-Kaiserwinkl	Bezirk KU	Tirol
1961	192	1.993	16.090	9,2	12,5	13,0
1971	341	3.326	31.826	12,5	17,0	20,2
1981	680	5.233	44.728	18,4	21,6	23,7
1991	923	6.769	55.078	19,5	23,3	25,1
2001	1.581	10.051	77.310	26,0	28,1	29,7
2011	1.949	13.223	100.474	28,6	31,7	33,9
2021	2.537	16.788	121.247	31,6	34,7	36,3

Quelle: Quelle: Statistik Austria, Volkszählung bzw. Registerzählung, Abgestimmte Erwerbsstatistik

6 Wirtschaft und Beschäftigung

Tabelle 6.1: Erwerbstätige am Arbeitsort (gesamt)

Jahr	Personen			Index 2001 = 100		
	Untere Schranne-Kaiserwinkl	Bezirk KU	Tirol	Untere Schranne-Kaiserwinkl	Bezirk KU	Tirol
1961	3.532	25.294	210.522	70,9	61,3	69,6
1971	3.204	26.369	207.802	64,3	63,9	68,7
1981	4.038	31.930	243.508	81,0	77,4	80,6
1991	4.487	36.055	272.092	90,0	87,4	90,0
2001	4.984	41.244	302.291	100,0	100,0	100,0
2011	5.195	44.925	328.424	104,2	108,9	108,6
2021	6.580	53.971	373.489	132,0	130,9	123,6

Quelle: Statistik Austria, Volkszählung bzw. Registerzählung

Abbildung 6.1: Entwicklung der Erwerbstätigen am Arbeitsort

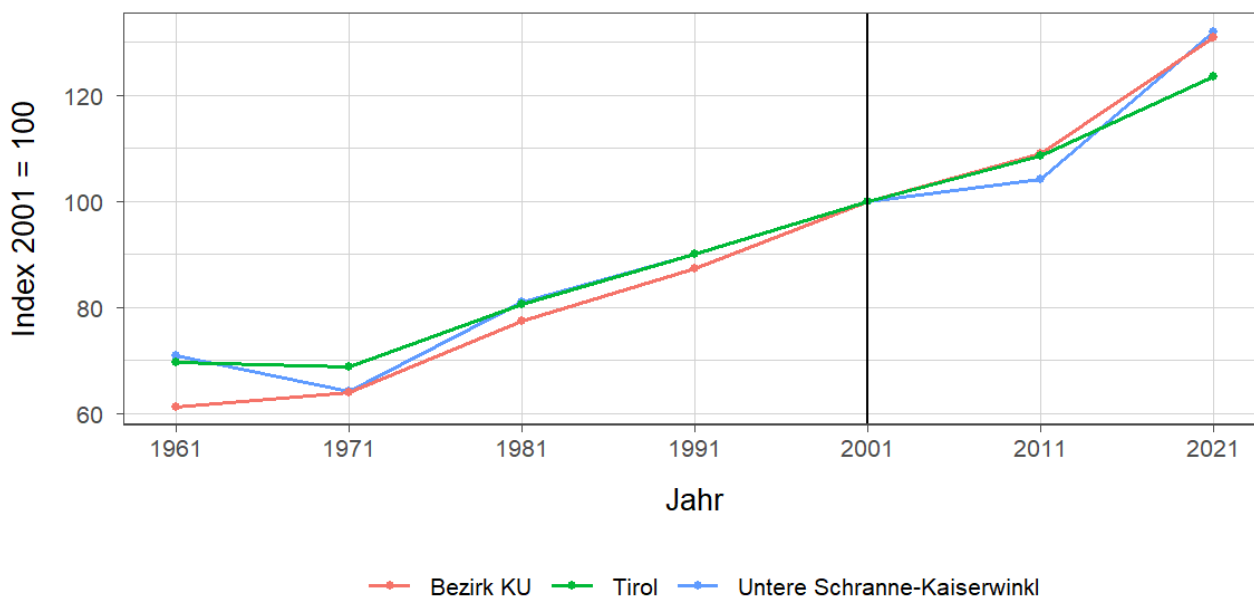


Tabelle 6.2: Erwerbstätige am Arbeitsort nach wirtschaftlicher Zugehörigkeit

Jahr	gesamt	Land- und Forstwirtschaft	Gewerbe und Industrie	darunter Bauwesen	Dienstleistungen	darunter Beteiligungs- und Gaststättenwesen
1961	3.532	1.932	836	275	764	241
1971	3.204	947	1.114	577	1.143	431
1981	4.038	715	1.474	673	1.849	757
1991	4.487	526	1.648	833	2.313	945
2001	4.984	441	1.746	942	2.797	905
2011	5.195	553	1.580	637	3.062	700
2021	6.580	407	2.187	913	3.986	758

Quelle: Statistik Austria, Volkszählung bzw. Registerzählung, Abgestimmte Erwerbsstatistik

Tabelle 6.3: Erwerbstätige am Wohn- und Arbeitsort

Jahr	am Wohnort		am Arbeitsort	
	weiblich	männlich	weiblich	männlich
1961	-	-	1.460	2.072
1971	1.324	2.897	992	2.212
1981	2.120	3.692	1.508	2.530
1991	2.519	4.420	1.679	2.808
2001	3.073	4.646	2.067	2.917
2011	3.793	4.647	2.491	2.704
2021	4.390	5.125	2.958	3.622

Quelle: Quelle: Statistik Austria, Volkszählung bzw. Registerzählung, Abgestimmte Erwerbsstatistik

Tabelle 6.4: Berufspendler

Jahr	Gemeinde- einpendler	Gemeinde- binnenpendler	Gemeinde- auspendler	Pendler- saldo absolut	Index des Pendler- salDOS ¹
1961	298	-	1.088	-790	82
1971	623	1.073	1.640	-1.017	76
1981	1.035	1.455	2.809	-1.774	69
1991	1.509	1.581	3.961	-2.452	65
2001	2.217	1.829	4.952	-2.735	65
2011	2.096	1.878	5.341	-3.245	62
2021	3.211	2.124	6.146	-2.935	69

Quelle: Quelle: Statistik Austria, Volkszählung bzw. Registerzählung, Abgestimmte Erwerbsstatistik

¹ = (Erwerbstätige am Arbeitsort / Erwerbstätige am Wohnort)*100

Ein Wert unter 100: Zahl der Auspendler aus den Gemeinden in einer Region überwiegt

Ein Wert über 100: Zahl der Einpendler in Gemeinden einer Region überwiegt

Gemeindeeinpendler, Gemeindeauspendler: Personen, deren Wohn- und Arbeitsort in verschiedenen Gemeinden liegen, also Personen, die über Gemeindegrenzen hinweg pendeln.

Erwerbstätige: Personen ab 15 Jahren, die einer bezahlten Tätigkeit von mindestens einer Wochenstunde nachgehen, Selbständige und mithelfende Familienangehörige, Präsenz- und Zivildienstler sind eingeschlossen, Personen in Karenz werden nicht berücksichtigt.

7 Land- und Forstwirtschaft

Tabelle 7.1: Anzahl und Entwicklung der Land- und Forstwirtschaftlichen Betriebe

Jahr	Betriebe			Index 1999 = 100		
	Untere Schranne-Kaiserwinkl	Bezirk KU	Tirol	Untere Schranne-Kaiserwinkl	Bezirk KU	Tirol
1960	816	3.275	25.365	125,3	134,0	139,1
1970	829	3.111	23.600	127,3	127,3	129,4
1980	792	2.802	20.913	121,7	114,6	114,7
1990	750	2.706	19.739	115,2	110,7	108,2
1999	651	2.444	18.238	100,0	100,0	100,0
2010	561	2.120	16.215	86,2	86,7	88,9
2020	545	2.099	14.215	83,7	85,9	77,9

Quelle: Statistik Austria, Land- und Forstwirtschaftliche Betriebszählung bzw. Agrarstrukturerhebung

Abbildung 7.1: Entwicklung der Anzahl an land- und forstwirtschaftlichen Betrieben

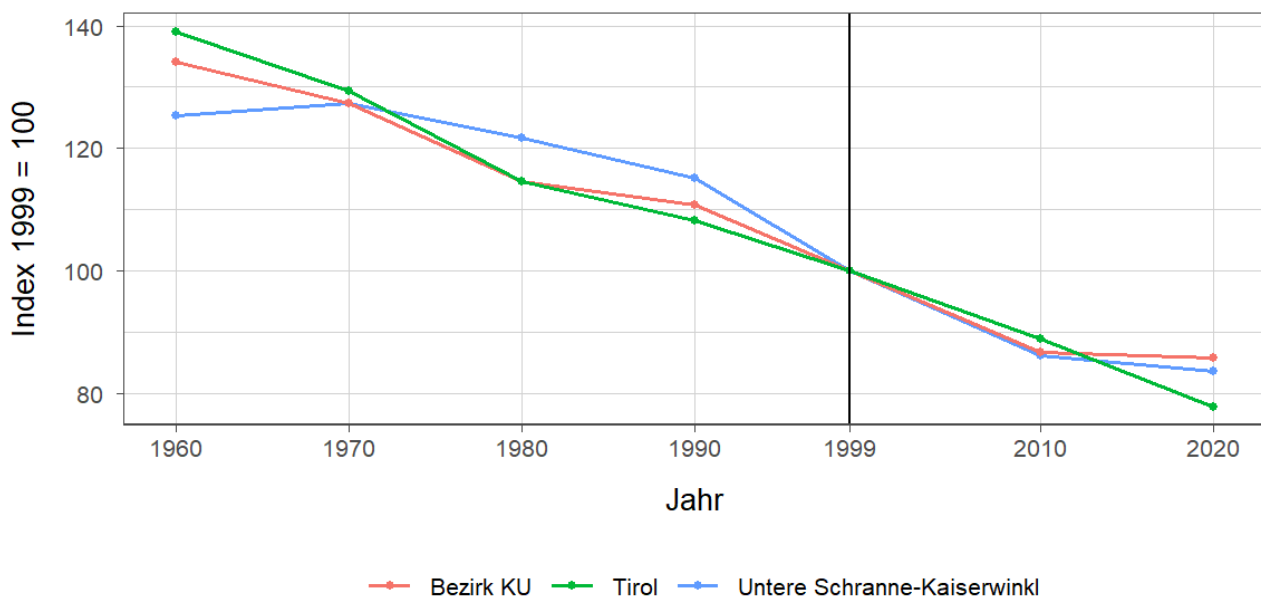


Tabelle 7.2: Betriebe nach Erwerbsart 2020

Erwerbsart	Betriebe			Anteil an allen Betrieben in %		
	Untere Schranne-Kaiserwinkl	Bezirk KU	Tirol	Untere Schranne-Kaiserwinkl	Bezirk KU	Tirol
Haupterwerb	263	910	4.749	48,3	43,4	33,4
Nebenerwerb	241	1.023	7.916	44,2	48,7	55,7
Pers.Gem.	13	48	322	2,4	2,3	2,3
jur. Person	28	118	1.228	5,1	5,6	8,6

Quelle: Statistik Austria, Agrarstrukturerhebung

Pers.Gem: Personengemeinschaften

jur. Person: Juristische Personen

Tabelle 7.3: Betriebe mit Erschwernispunkten 2020

EP-GR ¹	Betriebe			Anteil an allen Betrieben in %		
	Untere Schranne-Kaiserwinkl	Bezirk KU	Tirol	Untere Schranne-Kaiserwinkl	Bezirk KU	Tirol
EP-GR 1	156	441	2.015	28,6	21,0	14,2
EP-GR 2	137	314	2.268	25,1	15,0	16,0
EP-GR 3	55	331	2.265	10,1	15,8	15,9
EP-GR 4	10	207	2.803	1,8	9,9	19,7
keine Erschwernis	187	806	4.864	34,3	38,4	34,2

Quelle: Quelle: Statistik Austria, Agrarstrukturerhebung

¹ Zuordnung der Betriebe nach Erschwernispunkten

Bei der Agrarstrukturerhebung 2020 wurden analog zum Grünen Bericht die Betriebe nach ihren Erschwernispunkten den Erschwernispunktgruppen (EP-Gruppe 1 bis 4) zugeordnet. Die Erschwernispunkte-Gruppen (EP-Gruppen) setzen sich wie folgt zusammen:

EP-Gruppe 1: 5 bis 90 Erschwernispunkte

EP-Gruppe 2: 91 bis 180 Erschwernispunkte

EP-Gruppe 3: 181 bis 270 Erschwernispunkte

EP-Gruppe 4: über 270 (bis maximal 540) Erschwernispunkte

Die Zuordnung der Erschwernispunkte wird im Rahmen des jährlichen Mehrfachantrag-Flächen durchgeführt. Das System der Erschwernispunktgruppen (EP-Gruppen) ist nur bedingt mit den bisherigen Systemen der Einteilung bergbäuerlicher Betriebe bzw. Erschwernisbeurteilung vergleichbar. Betriebe mit weniger als 5 Erschwernispunkten werden in der in der Gruppe „Ohne Erschwernis“ ausgewiesen.

8 Tourismus

Tabelle 8.1: Nächtigungsentwicklung - Winter seit 1981

Jahr	Nächtigungen			Index 2001 = 100		
	Untere Schranne-Kaiserwinkl	Bezirk KU	Tirol	Untere Schranne-Kaiserwinkl	Bezirk KU	Tirol
1981	398.201	1.943.886	17.771.714	89,1	91,9	75,6
1991	467.398	2.141.075	21.774.674	104,6	101,2	92,6
2001	446.846	2.114.835	23.503.160	100,0	100,0	100,0
2011	400.770	2.051.117	24.830.645	89,7	97,0	105,6
2021	26.641	137.818	712.998	6,0	6,5	3,0
2023	393.093	2.022.201	25.707.235	88,0	95,6	109,4

Quelle: AdTLR, Raumordnung und Statistik, Tourismusstatistik

Abbildung 8.1: Nächtigungsentwicklung im Winter

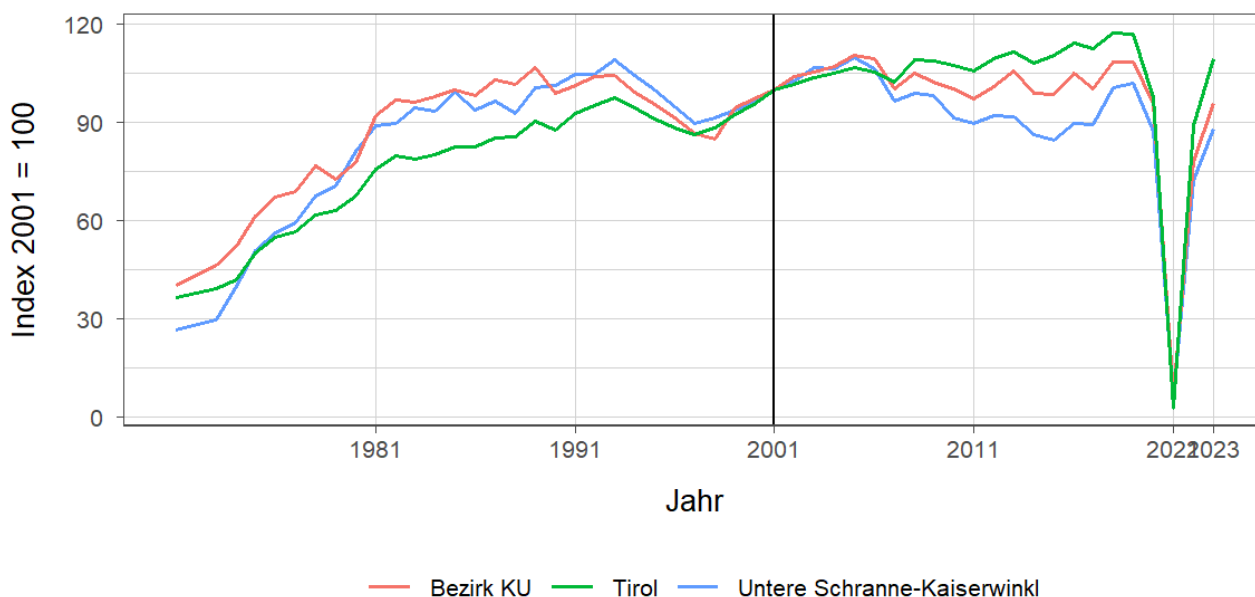


Tabelle 8.2: Nächtigungsentwicklung - Winter 2012 bis 2023

Jahr	Nächtigungen			Index 2012 = 100		
	Untere Schranne-Kaiserwinkl	Bezirk KU	Tirol	Untere Schranne-Kaiserwinkl	Bezirk KU	Tirol
2012	410.852	2.131.988	25.699.115	100,0	100,0	100,0
2013	410.153	2.236.481	26.220.929	99,8	104,9	102,0
2014	385.654	2.090.653	25.370.402	93,9	98,1	98,7
2015	377.420	2.081.697	25.960.806	91,9	97,6	101,0
2016	401.364	2.219.915	26.804.089	97,7	104,1	104,3
2017	398.425	2.117.717	26.463.873	97,0	99,3	103,0
2018	448.860	2.290.156	27.583.016	109,3	107,4	107,3
2019	454.752	2.289.522	27.485.847	110,7	107,4	107,0
2020	389.257	2.025.658	22.925.568	94,7	95,0	89,2
2021	26.641	137.818	712.998	6,5	6,5	2,8
2022	323.254	1.650.990	20.909.636	78,7	77,4	81,4
2023	393.093	2.022.201	25.707.235	95,7	94,9	100,0

Quelle: AdTLR, Raumordnung und Statistik, Tourismusstatistik

Tabelle 8.3: Nächtigungen nach Unterkunftsarten - Winter 2023

Kategorie	Nächtigungen			in %		
	Untere Schranne-Kaiserwinkl	Bezirk KU	Tirol	Untere Schranne-Kaiserwinkl	Bezirk KU	Tirol
Gewerblich	280.198	1.406.502	19.043.511	71,3	69,6	74,1
davon ***** / ****	158.593	603.404	8.849.552	40,3	29,8	34,4
***	39.360	325.985	3.912.344	10,0	16,1	15,2
** / *	45.406	224.591	2.302.416	11,6	11,1	9,0
Fewo gewerblich	36.839	252.522	3.979.199	9,4	12,5	15,5
Privat	23.184	94.079	814.588	5,9	4,7	3,2
Fewo privat	61.130	456.841	4.978.196	15,6	22,6	19,4
Campingplätze	24.777	23.671	412.652	6,3	1,2	1,6
Sonst.						
Unterkünfte	3.804	41.108	458.288	1,0	2,0	1,8
Gesamt	393.093	2.022.201	25.707.235	100,0	100,0	100,0

Quelle: Quelle: AdTLR, Raumordnung und Statistik, Tourismusstatistik

G = Geheim, da weniger als 3 Betriebe vorhanden

Tabelle 8.4: Nächtigungsentwicklung - Sommer seit 1981

Jahr	Nächtigungen			Index 2001 = 100		
	Untere Schranne-Kaiserwinkl	Bezirk KU	Tirol	Untere Schranne-Kaiserwinkl	Bezirk KU	Tirol
1981	879.553	3.420.920	23.095.058	137,2	157,7	135,8
1991	957.870	3.345.083	23.561.062	149,4	154,2	138,5
2001	641.258	2.169.220	17.006.337	100,0	100,0	100,0
2011	652.334	2.124.427	18.068.597	101,7	97,9	106,2
2021	687.821	2.338.136	19.865.249	107,3	107,8	116,8
2023	774.242	2.663.450	22.788.556	120,7	122,8	134,0

Quelle: AdTLR, Raumordnung und Statistik, Tourismusstatistik

Abbildung 8.2: Nächtigungsentwicklung im Sommer

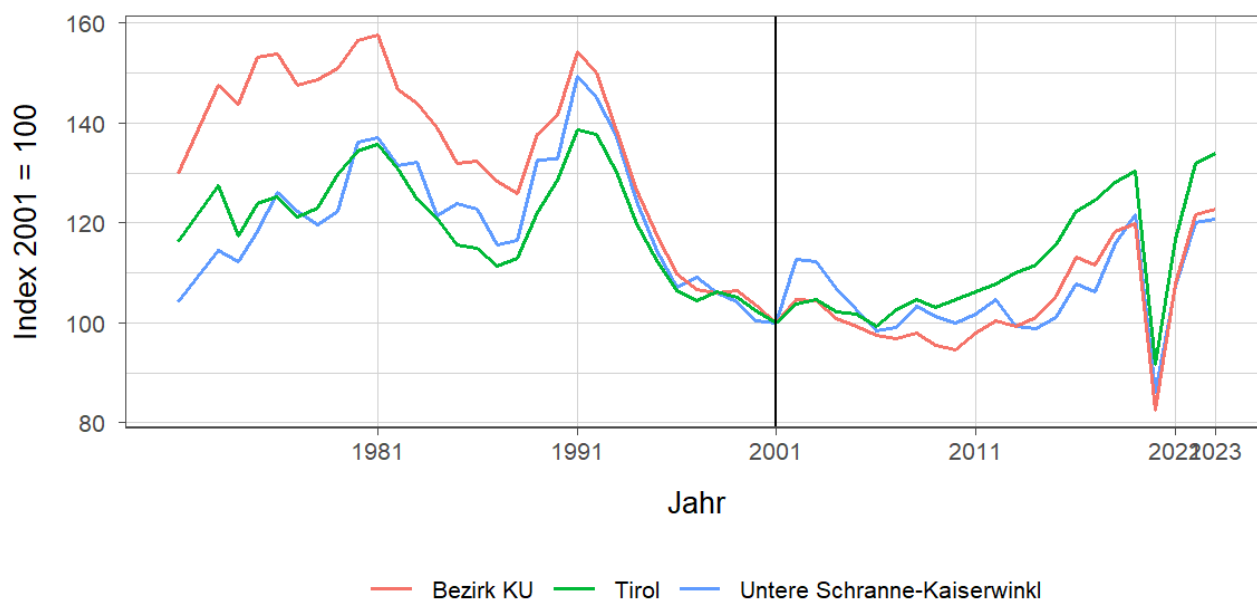


Tabelle 8.5: Nächtigungsentwicklung - Sommer 2012 bis 2023

Jahr	Nächtigungen			Index 2012 = 100		
	Untere Schranne-Kaiserwinkl	Bezirk KU	Tirol	Untere Schranne-Kaiserwinkl	Bezirk KU	Tirol
2012	670.921	2.178.038	18.325.187	100,0	100,0	100,0
2013	637.269	2.152.607	18.727.354	95,0	98,8	102,2
2014	634.412	2.194.925	18.959.548	94,6	100,8	103,5
2015	647.768	2.284.935	19.676.251	96,5	104,9	107,4
2016	691.942	2.452.737	20.796.138	103,1	112,6	113,5
2017	680.858	2.418.321	21.193.135	101,5	111,0	115,7
2018	742.311	2.565.326	21.806.765	110,6	117,8	119,0
2019	779.893	2.599.865	22.163.110	116,2	119,4	120,9
2020	552.142	1.792.911	15.580.308	82,3	82,3	85,0
2021	687.821	2.338.136	19.865.249	102,5	107,4	108,4
2022	770.324	2.636.492	22.448.264	114,8	121,0	122,5
2023	774.242	2.663.450	22.788.556	115,4	122,3	124,4

Quelle: AdTLR, Raumordnung und Statistik, Tourismusstatistik

Tabelle 8.6: Nächtigungen nach Unterkunftsarten - Sommer 2023

Kategorie	Nächtigungen			in %		
	Untere Schranne-Kaiserwinkl	Bezirk KU	Tirol	Untere Schranne-Kaiserwinkl	Bezirk KU	Tirol
Gewerblich	469.199	1.725.262	15.781.623	60,6	64,8	69,3
davon ***** / ****	273.865	780.604	7.888.227	35,4	29,3	34,6
***	70.310	419.777	3.470.892	9,1	15,8	15,2
** / *	67.380	222.385	1.743.642	8,7	8,3	7,7
Fewo gewerblich	57.644	302.496	2.678.862	7,4	11,4	11,8
Privat	39.763	116.546	633.879	5,1	4,4	2,8
Fewo privat	110.895	493.752	3.615.238	14,3	18,5	15,9
Campingplätze	127.755	255.379	1.898.422	16,5	9,6	8,3
Sonst.	26.630	72.511	859.394	3,4	2,7	3,8
Unterkünfte						
Gesamt	774.242	2.663.450	22.788.556	100,0	100,0	100,0

Quelle: Quelle: AdTLR, Raumordnung und Statistik, Tourismusstatistik

G = Geheim, da weniger als 3 Betriebe vorhanden

Abbildung 8.3: Nächtigungsentwicklung im Vergleich Winter zu Sommer

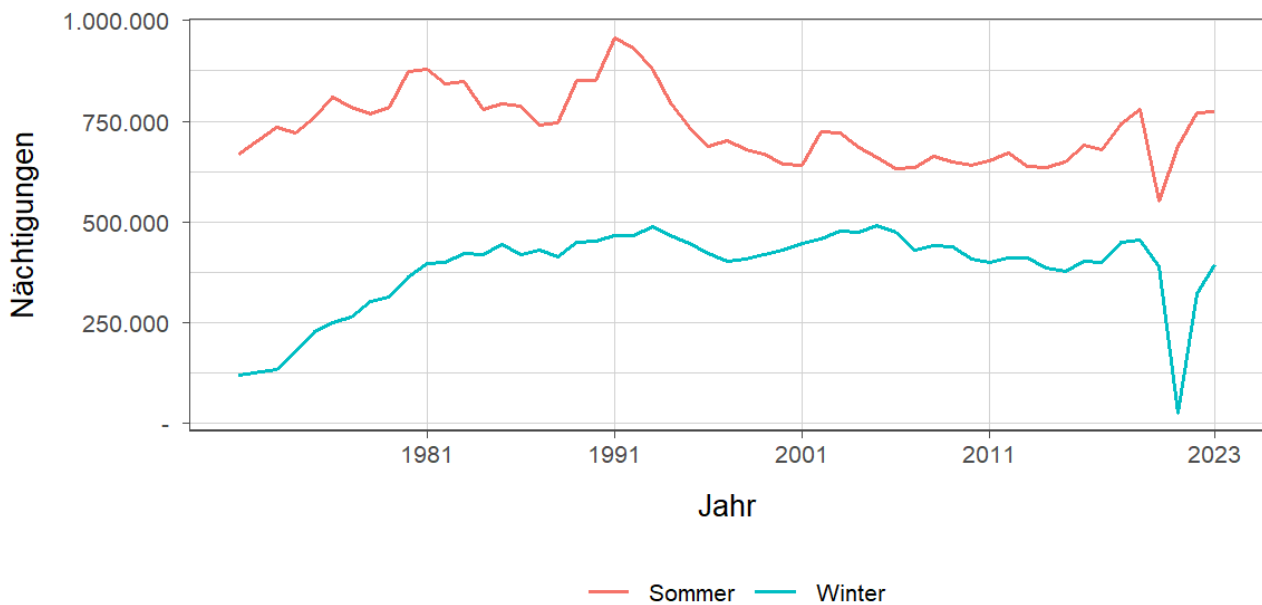


Tabelle 8.7: Betten - Winter 2023

Kategorie	Betten Winter			in %		
	Untere Schranne-Kaiserwinkl	Bezirk KU	Tirol	Untere Schranne-Kaiserwinkl	Bezirk KU	Tirol
Gewerblich	4.327	21.025	224.822	63,5	62,5	65,8
davon ***** / ****	2.186	7.479	90.088	32,1	22,2	26,4
***	653	5.191	47.047	9,6	15,4	13,8
** / *	843	3.837	33.308	12,4	11,4	9,8
Fewo gewerblich	645	4.518	54.379	9,5	13,4	15,9
Privat	670	2.485	19.168	9,8	7,4	5,6
Fewo privat	1.481	8.955	84.979	21,7	26,6	24,9
Sonst.						
Unterkünfte	336	1.196	12.495	4,9	3,6	3,7
Gesamt	6.814	33.661	341.464	100,0	100,0	100,0

Quelle: Quelle: AdTLR, Raumordnung und Statistik, Tourismusstatistik

G = Geheim, da weniger als 3 Betriebe vorhanden

Tabelle 8.8: Betten - Sommer 2023

Kategorie	Betten Sommer			in %		
	Untere Schranne-Kaiserwinkl	Bezirk KU	Tirol	Untere Schranne-Kaiserwinkl	Bezirk KU	Tirol
Gewerblich	4.295	20.814	217.717	60,5	61,6	64,6
davon ***** / ****	2.186	7.463	86.552	30,8	22,1	25,7
***	655	5.169	46.198	9,2	15,3	13,7
** / *	851	3.679	32.060	12,0	10,9	9,5
Fewo gewerblich	603	4.503	52.907	8,5	13,3	15,7
Privat	728	2.483	18.506	10,2	7,3	5,5
Fewo privat	1.518	8.859	82.554	21,4	26,2	24,5
Sonst.						
Unterkünfte	564	1.646	18.363	7,9	4,9	5,4
Gesamt	7.105	33.802	337.140	100,0	100,0	100,0

Quelle: Quelle: AdTLR, Raumordnung und Statistik, Tourismusstatistik

G = Geheim, da weniger als 3 Betriebe vorhanden

Tabelle 8.9: Auslastung 2023

Kategorie	Auslastung in % ¹					
	Untere Schranne-Kaiserwinkl		Bezirk KU		Tirol	
	Winter	Sommer	Winter	Sommer	Winter	Sommer
Gewerblich	35,8	59,4	37,0	45,0	46,8	39,4
davon ***** / ****	40,1	68,1	44,6	56,8	54,3	49,5
***	33,3	58,3	34,7	44,1	45,9	40,8
** / *	29,8	43,0	32,3	32,9	38,2	29,6
Fewo gewerblich	31,6	52,0	30,9	36,5	40,4	27,5
Privat	19,1	29,7	20,9	25,5	23,5	18,6
Fewo privat	22,8	39,7	28,2	30,3	32,4	23,8
Sonst. Unterkünfte	6,3	25,7	19,0	23,9	20,3	25,4
Gesamt	29,9	49,5	32,8	38,7	40,9	33,7

Quelle: Quelle: AdTLR, Raumordnung und Statistik, Tourismusstatistik

¹ Winter: 100 Prozent entsprechen 181 (bzw. 182 im Schaltjahr) Vollbelegungstagen

Sommer: 100 Prozent entsprechen 184 Vollbelegungstagen

Aus Datenverfügbarkeitsgründen wurde die Auslastung mit der Bettenzahl des Vorjahres berechnet
G = Geheim, da weniger als 3 Betriebe vorhanden

9 Grundversorgung der Tiroler Bevölkerung

Tabelle 9.1: Einrichtungen zur Grundversorgung der Tiroler Bevölkerung 2023

Einrichtungen	Untere Schranne-Kaiserwinkl	Bezirk KU	Tirol
Nahversorger	21	101	690
Verkaufsfläche der Nahversorger (in m ²)	7.495	52.469	356.831
Verkaufsfläche (in m ² /Einwohner)	0	0	0
Metzger	5	18	149
Baecker	6	63	374
Polizeiinspektion	2	9	78
Praktischer_Arzt	9	74	674
Zahnheilkunde	16	61	427
Apotheke	3	18	131
Hausapotheke	2	7	55
Altersheim	2	15	93
Postamt	1	4	37
Postpartner	3	17	114
Bankfiliale	13	77	409
Tankstelle	8	52	304
Kinderkrippe	10	49	310
Kindergarten	8	62	484
Hort	3	12	114
Volksschule	9	40	351
Mittelschule	3	17	106
Sonderschule	-	2	20
Poly	1	4	28
AHS	-	3	27

Quelle: Quelle: AdTLR, Raumordnung und Statistik, Tourismusstatistik, Erhebung zur Grundversorgung der Tiroler Bevölkerung

10 Gemeindefinanzen

Tabelle 10.1: Eigene Steuern ¹

Jahr	Steuern in Tsd. Euro			Index 2013 = 100		
	Untere Schranne-Kaiserwinkl	Bezirk KU	Tirol	Untere Schranne-Kaiserwinkl	Bezirk KU	Tirol
2013	5.841	50.668	352.594	100,0	100,0	100,0
2014	5.462	49.256	332.524	93,5	97,2	94,3
2015	5.691	51.591	345.545	97,4	101,8	98,0
2016	5.760	54.462	360.435	98,6	107,5	102,2
2017	6.297	56.840	373.058	107,8	112,2	105,8
2018	6.508	59.956	388.551	111,4	118,3	110,2
2019	6.728	62.718	405.946	115,2	123,8	115,1
2020	7.136	63.760	400.991	122,2	125,8	113,7
2021	7.231	65.545	400.778	123,8	129,4	113,7
2022	8.194	72.277	446.231	140,3	142,6	126,6

Quelle: AdTLR, Abt. Gemeinden, Die Finanzlage der Gemeinden Tirols

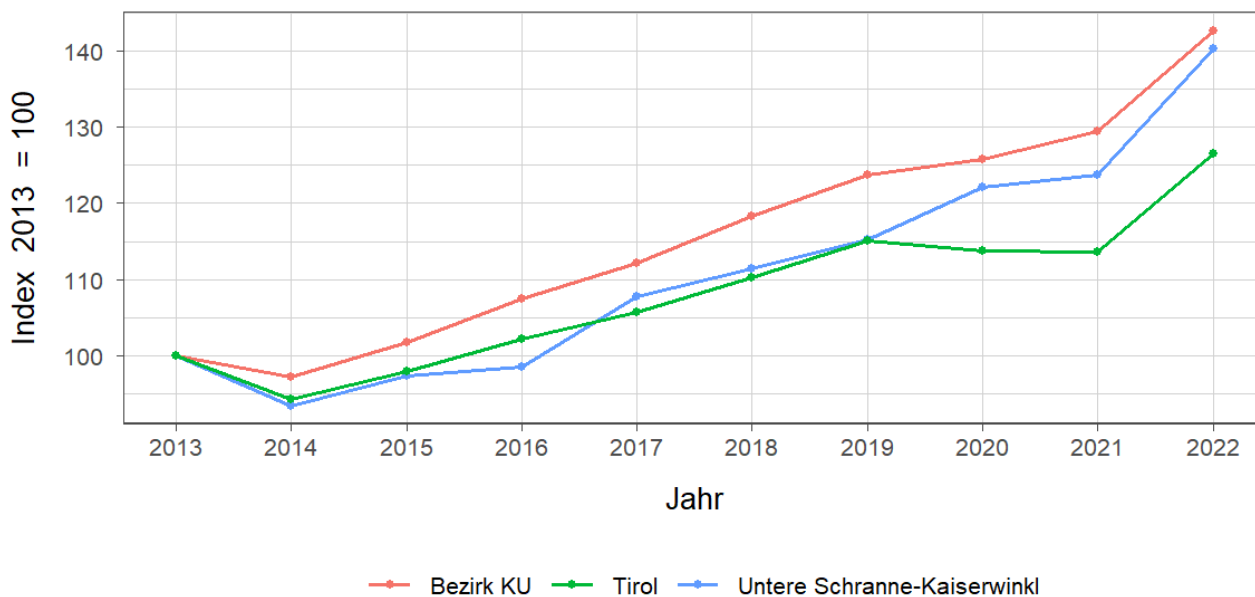
Tabelle 10.2: Eigene Steuern pro Einwohner

Jahr	Pro Einwohner in Euro			Index 2013 = 100		
	Untere Schranne-Kaiserwinkl	Bezirk KU	Tirol	Untere Schranne-Kaiserwinkl	Bezirk KU	Tirol
2013	335	490	488	100,0	100,0	100,0
2014	311	473	456	92,8	96,4	93,4
2015	320	489	467	95,4	99,7	95,7
2016	320	508	483	95,5	103,6	98,9
2017	347	524	497	103,5	106,8	101,7
2018	355	547	515	105,9	111,5	105,4
2019	363	569	536	108,4	116,0	109,7
2020	381	574	528	113,5	117,0	108,0
2021	381	585	525	113,7	119,3	107,4
2022	425	639	579	126,8	130,3	118,5

Quelle: AdTLR, Abt. Gemeinden, Die Finanzlage der Gemeinden Tirols

¹ Ausschließliche Gemeindeabgaben i. S. des Finanzausgleichsgesetzes
(Grundsteuer A und B, Kommunalsteuer, Sonstige Steuern)

Abbildung 10.1: Entwicklung der Eigenen Steuern

Tabelle 10.3: Abgabenertragsanteile ¹

Jahr	Abgabenertragsanteile in Tsd. Euro			Index 2013 = 100		
	Untere Schranne-Kaiserwinkl	Bezirk KU	Tirol	Untere Schranne-Kaiserwinkl	Bezirk KU	Tirol
2013	13.420	81.218	613.323	100,0	100,0	100,0
2014	15.181	91.551	696.908	113,1	112,7	113,6
2015	15.874	96.483	733.155	118,3	118,8	119,5
2016	16.118	99.152	751.116	120,1	122,1	122,5
2017	16.117	99.649	756.870	120,1	122,7	123,4
2018	16.857	105.247	792.641	125,6	129,6	129,2
2019	18.053	114.180	851.034	134,5	140,6	138,8
2020	16.574	105.108	777.780	123,5	129,4	126,8
2021	19.743	123.670	907.213	147,1	152,3	147,9
2022	22.412	141.363	1.031.610	167,0	174,1	168,2

Quelle: AdTLR, Abt. Gemeinden, Die Finanzlage der Gemeinden Tirols

Tabelle 10.4: Abgabenertragsanteile pro Einwohner

Jahr	Pro Einwohner in Euro			Index 2013 = 100		
	Untere Schranne-Kaiserwinkl	Bezirk KU	Tirol	Untere Schranne-Kaiserwinkl	Bezirk KU	Tirol
2013	771	786	849	100,0	100,0	100,0
2014	865	878	956	112,3	111,7	112,6
2015	893	915	992	115,8	116,4	116,8
2016	897	925	1.007	116,4	117,6	118,5
2017	888	918	1.008	115,3	116,8	118,6
2018	920	960	1.050	119,4	122,1	123,6
2019	975	1.035	1.123	126,6	131,7	132,2
2020	884	946	1.023	114,8	120,4	120,5
2021	1.041	1.104	1.187	135,1	140,5	139,8
2022	1.164	1.250	1.337	151,0	159,0	157,5

Quelle: AdTLR, Abt. Gemeinden, Die Finanzlage der Gemeinden Tirols

¹ Anteile der Gemeinden an den gemeinschaftlichen Bundesabgaben lt. Finanzausgleichsgesetzes

Abbildung 10.2: Entwicklung der Abgabenertragsanteile

