

Regionsprofil Statistik 2023

KUUSK

Regionalmanagement 08



Gemeinden im Regionalmanagement

Gemeinde	Einwohner
Ebbs	5.874
Erl	1.604
Kössen	4.529
Kufstein	19.930
Langkampfen	4.241
Niederndorf	2.881
Niederndorferberg	735
Rettenhösch	573
Schwendt	915
Schwoich	2.593
Thiersee	3.162
Walchsee	2.149

Impressum

Titel	Regionsprofil Statistik 2023 - KUUSK - Regionalmanagement 08
Ausgabe	1. Ausgabe
Datum	16. Februar 2024
Herausgeber	Amt der Tiroler Landesregierung Abteilung Raumordnung und Statistik Landesstatistik Tirol
Bearbeitung	MMag. Mario Stadler
Redaktion	Mag. Manfred Kaiser
Adresse	Landhaus 2 Heiliggeiststraße 7-9 6020 Innsbruck
Telefon	0043-512-508-3632
Email	raumordnung.statistik@tirol.gv.at
Website	https://www.tirol.gv.at/statistik



Anmerkungen

Nachdruck - auch auszugsweise - ist nur mit Quellenangabe gestattet.

Wenn bei Begriffen, die sich auf Personengruppen beziehen, nur die männliche Form gewählt wurde, so ist dies nicht geschlechtsspezifisch gemeint, sondern geschah ausschließlich aus Gründen der besseren Lesbarkeit.

Inhaltsverzeichnis

Tabellenverzeichnis	iv
Abbildungsverzeichnis	v
1 Flächen	1
2 Naturschutzgebiete	2
3 Bauentwicklung	3
4 Wohnbevölkerung	5
5 Privathaushalte	8
6 Wirtschaft und Beschäftigung	9
7 Land- und Forstwirtschaft	11
8 Tourismus	13
9 Grundversorgung der Tiroler Bevölkerung	18
10 Gemeindefinanzen	19

Tabellenverzeichnis

1.1 Flächennutzung 2023	1
1.2 Widmungsbestand 2022	1
2.1 Naturschutz 2023	2
3.1 Anzahl der Gebäude 2023	3
3.2 Überwiegende Gebäudenutzung 2023	3
3.3 Anzahl der Wohnungen 2023	4
4.1 Anzahl und Entwicklung der Wohnbevölkerung	5
4.2 Altersstruktur 2023	5
4.3 Höchste abgeschlossene Ausbildung 2021	6
4.4 Veränderung der Wohnbevölkerung seit 1961 - Volkszählung bzw. Registerzählung	6
4.5 Veränderung der Wohnbevölkerung - Bevölkerungsregister	6
4.6 Wanderungen	7
4.7 Geburten und Sterbefälle	7
5.1 Anzahl und Entwicklung der Privathaushalte	8
5.2 Durchschnittliche Haushaltsgröße	8
5.3 Anzahl und Entwicklung der Einpersonenhaushalte	8
6.1 Erwerbstätige am Arbeitsort (gesamt)	9
6.2 Erwerbstätige am Arbeitsort nach wirtschaftlicher Zugehörigkeit	9
6.3 Erwerbstätige am Wohn- und Arbeitsort	10
6.4 Berufspendler	10
7.1 Anzahl und Entwicklung der Land- und Forstwirtschaftlichen Betriebe	11
7.2 Betriebe nach Erwerbsart 2020	11
7.3 Betriebe mit Erschwernispunkten 2020	12
8.1 Nächtigungsentwicklung - Winter seit 1981	13
8.2 Nächtigungsentwicklung - Winter 2012 bis 2023	13
8.3 Nächtigungen nach Unterkunftsarten - Winter 2023	14
8.4 Nächtigungsentwicklung - Sommer seit 1981	14
8.5 Nächtigungsentwicklung - Sommer 2012 bis 2023	15
8.6 Nächtigungen nach Unterkunftsarten - Sommer 2023	15
8.7 Betten - Winter 2023	16
8.8 Betten - Sommer 2023	17
8.9 Auslastung 2023	17
9.1 Einrichtungen zur Grundversorgung der Tiroler Bevölkerung 2023	18
10.1 Eigene Steuern ¹	19
10.2 Eigene Steuern pro Einwohner	19
10.3 Abgabenertragsanteile ¹	20
10.4 Abgabenertragsanteile pro Einwohner	20

Abbildungsverzeichnis

3.1 Entwicklung der Anzahl an Gebäuden	3
4.1 Entwicklung der Wohnbevölkerung	5
6.1 Entwicklung der Erwerbstätigen am Arbeitsort	9
7.1 Entwicklung der Anzahl an land- und forstwirtschaftlichen Betrieben	11
8.1 Nächtigungsentwicklung im Winter	13
8.2 Nächtigungsentwicklung im Sommer	15
8.3 Nächtigungsentwicklung im Vergleich Winter zu Sommer	16
10.1 Entwicklung der Eigenen Steuern	20
10.2 Entwicklung der Abgabenertragsanteile	21

1 Flächen

Tabelle 1.1: Flächennutzung 2023

Flächenart in km ²	KUUSK	Tirol
Fläche	435,4	12.648,4
Dauersiedlungsraum	116,7	1.573,0
Anteil am Dauersiedlungsraum	26,8	12,4

Quelle: Bundesamt für Eich- und Vermessungswesen

Tabelle 1.2: Widmungsbestand 2022

Widmungskategorie	Fläche in ha	m ² / Einwohner		Anteil am DSR in %	
		KUUSK	Tirol	KUUSK	Tirol
Bauland und Sonderflächen ¹	1.300,4	264,4	293,1	11,1	14,4
Wohngebiete	644,1				
Mischgebiete	209,2				
Gewerbe- und Industriegebiete	107,9				
Baulandähnliche Sonderflächen	339,2				
Landwirtschaftliche Sonderflächen	68,4				

Quelle: AdTLR, Abt. Raumordnung und Statistik

¹ ausgenommen freilandähnliche Sonderflächen und landwirtschaftliche Sonderflächen

DSR = Dauersiedlungsraum

2 Naturschutzgebiete

Tabelle 2.1: Naturschutz 2023

Schutzgebiete	Fläche in ha	Anteil an Gesamtfläche in %	Anteil der Schutzgebiete an der Gesamtfläche in %
			KUUSK
Nationalpark Kernzonen	-	-	2,7
Nationalpark Außenzonen	-	-	2,1
Naturschutzgebiete	5.238	12,0	5,9
Landschaftsschutzgebiete	1.541	3,5	5,3
Geschützte Landschaftsteile	-	-	0,1
Ruhegebiete	-	-	10,8
Sonderschutzgebiete	-	-	0,0
Schutzgebiete insgesamt	6.779	15,6	26,9

Quelle: AdTLR, Abt. Umweltschutz

3 Bauentwicklung

Tabelle 3.1: Anzahl der Gebäude 2023

Jahr	Gebäude		Index 2001 = 100	
	KUUSK	Tirol	KUUSK	Tirol
1971	5.528	91.331	55,5	56,6
1981	7.226	116.875	72,5	72,5
1991	8.534	138.537	85,7	85,9
2001	9.962	161.261	100,0	100,0
2011	10.922	177.745	109,6	110,2
2021	11.940	193.876	119,9	120,2
2023	13.108	213.503	131,6	132,4

Quelle: Statistik Austria, Gebäude und Wohnungsregister

Abbildung 3.1: Entwicklung der Anzahl an Gebäuden

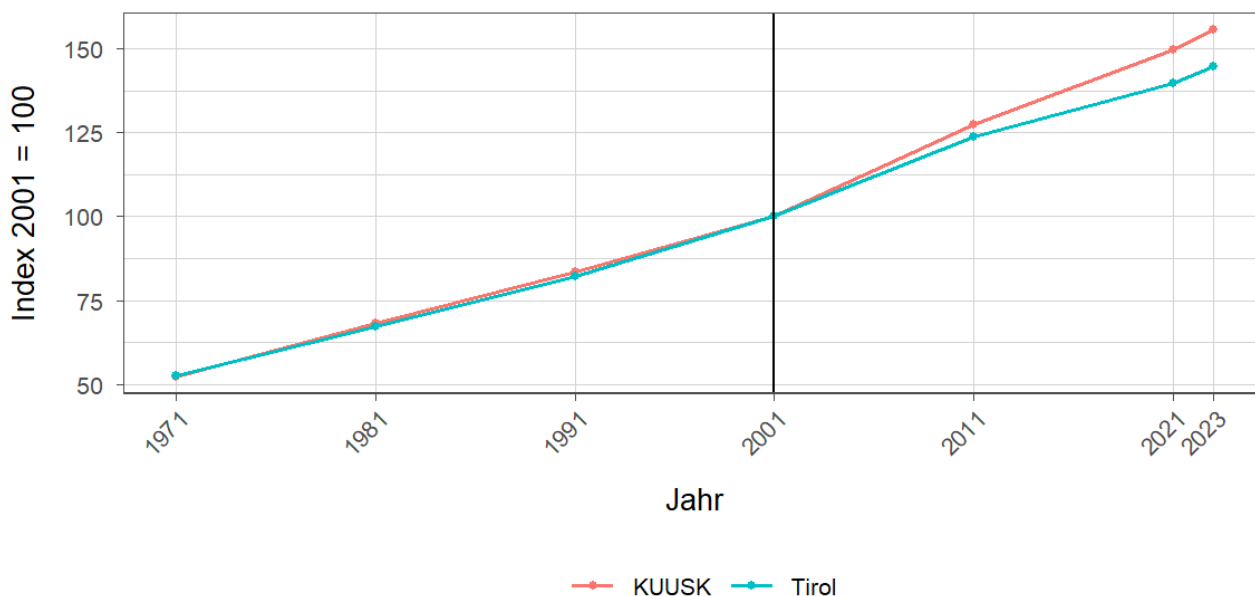


Tabelle 3.2: Überwiegende Gebäudenutzung 2023

Gebäudenutzung	Anzahl	Anzahl an allen Gebäuden in %	
		KUUSK	Tirol
Gebäude mit einer Wohnung	6.302	48,1	45,2
Gebäude mit zwei oder mehr Wohnungen	4.426	33,8	34,7
Wohngebäude von Gemeinschaften	10	0,1	0,3
Hotels und ähnliche Gebäude	409	3,1	4,1
Andere Gebäude ¹	1.961	15,0	15,7

Quelle: Statistik Austria, Gebäude und Wohnungsregister

¹ umfasst Bürogebäude, Gebäude des Groß- oder Einzelhandels, Gebäude des Verkehrs- oder Nachrichtenwesens, Werkstätten, Industrie- oder Lagerhallen, Gebäude für Kultur- und Freizeitzwecke sowie des Bildungs- und Gesundheitswesens, Gebäude mit sonstiger Nutzung.

Tabelle 3.3: Anzahl der Wohnungen 2023

Jahr	Wohnungen		Index 2001 = 100	
	KUUSK	Tirol	KUUSK	Tirol
1971	9.144	160.196	52,4	52,8
1981	11.937	203.762	68,3	67,1
1991	14.599	249.774	83,6	82,3
2001	17.466	303.632	100,0	100,0
2011	22.271	375.583	127,5	123,7
2021	26.116	423.796	149,5	139,6
2023	27.166	439.539	155,5	144,8

Quelle: Statistik Austria, Gebäude und Wohnungsregister

4 Wohnbevölkerung

Tabelle 4.1: Anzahl und Entwicklung der Wohnbevölkerung

Jahr	Personen		Index 2001 = 100	
	KUUSK	Tirol	KUUSK	Tirol
1961	26.127	462.899	64,6	68,7
1971	30.131	540.771	74,5	80,3
1981	32.804	586.663	81,1	87,1
1991	36.187	631.410	89,5	93,8
2001	40.439	673.504	100,0	100,0
2011	43.489	709.319	107,5	105,3
2021	48.396	762.652	119,7	113,2
2023	49.186	771.304	121,6	114,5

Quelle: Statistik Austria, (bis inkl. 2001) Volkszählung, (ab 2011) Registerzählung

Abbildung 4.1: Entwicklung der Wohnbevölkerung

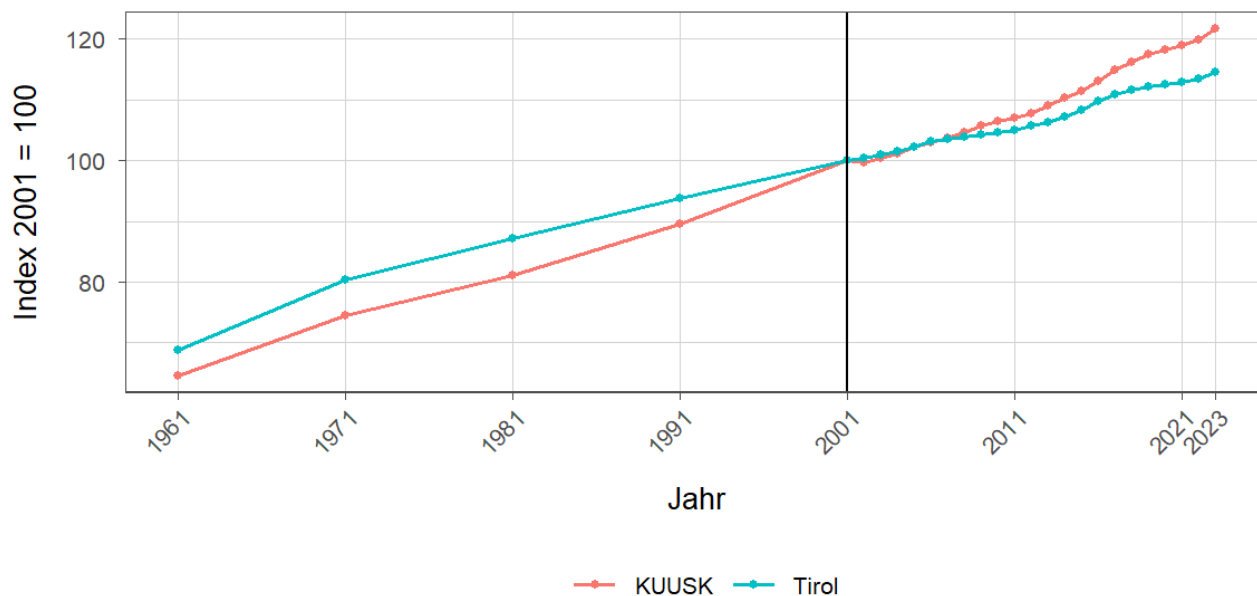


Tabelle 4.2: Altersstruktur 2023

Alter	Personen		in % der Wohnbevölkerung	
	KUUSK	Tirol	KUUSK	Tirol
unter 15	7.561	112.127	15,4	14,5
15 bis 64	32.531	512.918	66,1	66,5
65 oder älter	9.094	146.259	18,5	19,0

Quelle: Statistik Austria, (bis inkl. 2001) Volkszählung, (ab 2011) Bevölkerungsregister

Tabelle 4.3: Höchste abgeschlossene Ausbildung 2021

Bildung	Personen		in % der Wohnbevölkerung im Alter von 15 u. mehr Jahren	
	KUUSK	Tirol	KUUSK	Tirol
Pflichtschule	10.034	159.879	24,5	24,5
Lehrabschluss	15.076	212.344	36,8	32,6
Berufsbild. mittlere S.	6.209	98.123	15,2	15,1
Allg. bild. höhere S.	1.804	36.447	4,4	5,6
Berufsbild. höhere S.	3.012	48.281	7,4	7,4
Kolleg	190	4.370	0,5	0,7
Akademie	662	13.080	1,6	2,0
Hochschule	3.982	79.173	9,7	12,1

Quelle: Statistik Austria, Abgestimmte Erwerbsstatistik

Tabelle 4.4: Veränderung der Wohnbevölkerung seit 1961 - Volkszählung bzw. Registerzählung

Jahr	Insgesamt	Wanderungs- saldo	Geburten- bilanz	in % der Wohnbevölkerung 1961		
				Insgesamt	Wanderungs- saldo	Geburten- bilanz
1961/1971	4.004	1.609	3.532	15,3	6,2	13,5
1971/1981	2.397	858	1.539	9,2	3,3	5,9
1981/1991	3.383	1.267	2.116	12,9	4,8	8,1
1991/2001	4.252	2.467	1.785	16,3	9,4	6,8
2001/2011	3.050	1.703	1.347	11,7	6,5	5,2
2011/2021	4.907	3.505	1.402	18,8	13,4	5,4

Quelle: Statistik Austria, Volkszählung bzw. Bevölkerungsregister

Tabelle 4.5: Veränderung der Wohnbevölkerung - Bevölkerungsregister

Jahr	Insgesamt	Wanderungs- saldo	Geburten- bilanz	jährliche Veränderung in %		
				Insgesamt	Wanderungs- saldo	Geburten- bilanz
2016	720	613	107	1,6	1,3	0,2
2017	543	366	177	1,2	0,8	0,4
2018	526	374	152	1,1	0,8	0,3
2019	298	156	142	0,6	0,3	0,3
2020	274	216	58	0,6	0,5	0,1
2021	424	307	117	0,9	0,6	0,2
2022	710	620	90	1,5	1,3	0,2
2016/2022	3.495	2.652	843	7,8	5,9	1,9

Quelle: Statistik Austria, Bevölkerungsregister

Tabelle 4.6: Wanderungen

Jahr	Personen			jährliche Veränderung in %		
	Zuzüge	Wegzüge	Saldo	Zuzüge	Wegzüge	Saldo
2016	3.223	2.610	613	7,0	5,7	1,3
2017	3.121	2.755	366	6,7	5,9	0,8
2018	3.029	2.655	374	6,4	5,7	0,8
2019	2.711	2.555	156	5,7	5,4	0,3
2020	2.703	2.487	216	5,7	5,2	0,5
2021	2.941	2.634	307	6,1	5,5	0,6
2022	3.435	2.815	620	7,1	5,8	1,3
2016/2022	21.163	18.511	2.652	47,0	41,1	5,9

Quelle: Statistik Austria, Wanderungsstatistik

Tabelle 4.7: Geburten und Sterbefälle

Jahr	Personen			jährliche Veränderung in %		
	Geburten	Sterbefällr	Saldo	Geburten	Sterbefällr	Saldo
2016	495	388	107	1,1	0,8	0,2
2017	531	354	177	1,1	0,8	0,4
2018	514	362	152	1,1	0,8	0,3
2019	475	333	142	1,0	0,7	0,3
2020	471	413	58	1,0	0,9	0,1
2021	511	394	117	1,1	0,8	0,2
2022	512	422	90	1,1	0,9	0,2
2016/2022	3.509	2.666	843	7,8	5,9	1,9

Quelle: Statistik Austria, Natürliche Bevölkerungsbewegung

5 Privathaushalte

Tabelle 5.1: Anzahl und Entwicklung der Privathaushalte

Jahr	Haushalte		Index 2001 = 100	
	KUUSK	Tirol	KUUSK	Tirol
1961	6.863	123.705	42,9	47,5
1971	8.779	157.267	54,9	60,3
1981	10.891	188.898	68,1	72,5
1991	12.931	219.783	80,9	84,3
2001	15.992	260.660	100,0	100,0
2011	18.271	296.712	114,3	113,8
2021	21.380	334.096	133,7	128,2

Quelle: Statistik Austria, Volkszählung bzw. Registerzählung, Abgestimmte Erwerbsstatistik

Tabelle 5.2: Durchschnittliche Haushaltsgröße

Jahr	Personen pro Haushalte	
	KUUSK	Tirol
1961	3,8	3,7
1971	3,4	3,4
1981	3,0	3,1
1991	2,8	2,8
2001	2,5	2,6
2011	2,4	2,4
2021	2,2	2,2

Quelle: Statistik Austria, Volkszählung bzw. Registerzählung, Abgestimmte Erwerbsstatistik

Tabelle 5.3: Anzahl und Entwicklung der Einpersonenhaushalte

Jahr	Haushalte		in % der Privathaushalte	
	KUUSK	Tirol	KUUSK	Tirol
1961	932	16.090	13,6	13,0
1971	1.717	31.826	19,6	20,2
1981	2.693	44.728	24,7	23,7
1991	3.233	55.078	25,0	25,1
2001	4.852	77.310	30,3	29,7
2011	6.074	100.474	33,2	33,9
2021	7.686	121.247	35,9	36,3

Quelle: Quelle: Statistik Austria, Volkszählung bzw. Registerzählung, Abgestimmte Erwerbsstatistik

6 Wirtschaft und Beschäftigung

Tabelle 6.1: Erwerbstätige am Arbeitsort (gesamt)

Jahr	Personen		Index 2001 = 100	
	KUUSK	Tirol	KUUSK	Tirol
1961	11.407	210.522	68,1	69,6
1971	12.261	207.802	73,2	68,7
1981	13.661	243.508	81,6	80,6
1991	15.115	272.092	90,2	90,0
2001	16.748	302.291	100,0	100,0
2011	18.754	328.424	112,0	108,6
2021	23.591	373.489	140,9	123,6

Quelle: Statistik Austria, Volkszählung bzw. Registerzählung

Abbildung 6.1: Entwicklung der Erwerbstätigen am Arbeitsort

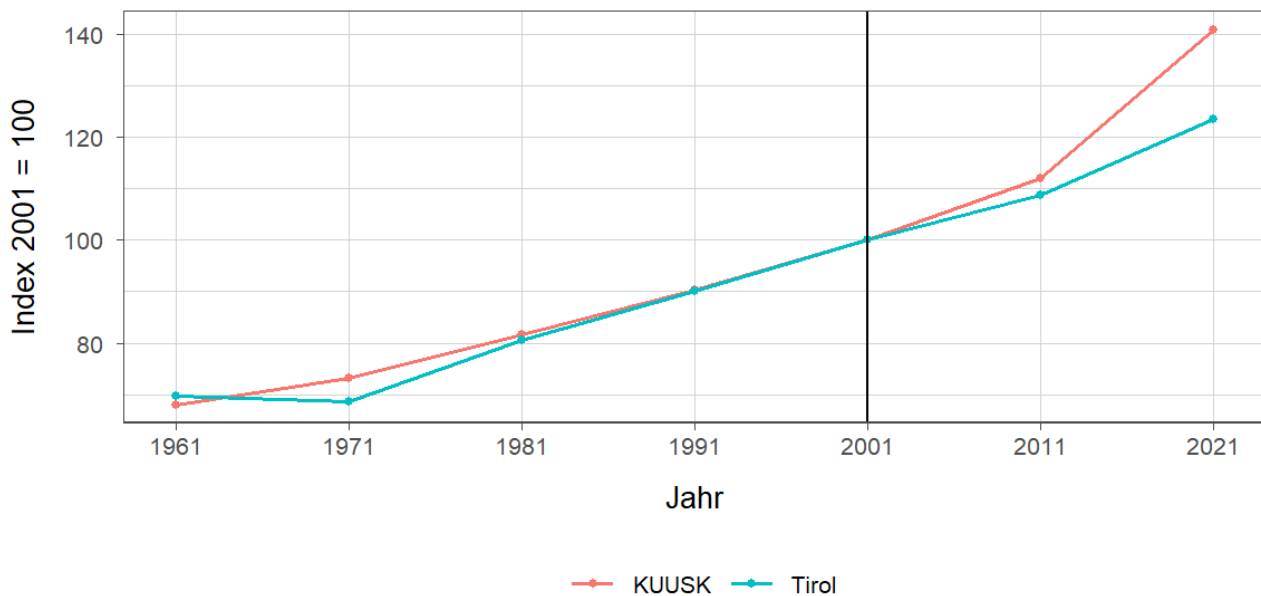


Tabelle 6.2: Erwerbstätige am Arbeitsort nach wirtschaftlicher Zugehörigkeit

Jahr	gesamt	Land- und Forstwirtschaft	Gewerbe und Industrie	darunter Bauwesen	Dienstleistungen	darunter Beteiligungs- und Gaststättenwesen
1961	11.407	2.886	4.671	896	3.850	687
1971	12.261	1.413	5.490	1.324	5.358	1.026
1981	13.661	1.098	5.486	1.337	7.077	1.479
1991	15.115	782	6.119	1.737	8.214	1.670
2001	16.748	638	5.893	2.043	10.217	1.608
2011	18.754	809	6.009	2.040	11.936	1.361
2021	23.591	594	8.315	2.483	14.682	1.554

Quelle: Statistik Austria, Volkszählung bzw. Registerzählung, Abgestimmte Erwerbsstatistik

Tabelle 6.3: Erwerbstätige am Wohn- und Arbeitsort

Jahr	am Wohnort		am Arbeitsort	
	weiblich	männlich	weiblich	männlich
1961	-	-	4.485	6.922
1971	4.029	7.884	4.201	8.060
1981	5.623	9.086	5.504	8.157
1991	6.330	10.225	5.940	9.175
2001	7.913	11.068	7.269	9.479
2011	9.553	11.392	8.906	9.848
2021	11.150	12.992	11.189	12.402

Quelle: Quelle: Statistik Austria, Volkszählung bzw. Registerzählung, Abgestimmte Erwerbsstatistik

Tabelle 6.4: Berufspendler

Jahr	Gemeinde- einpendler	Gemeinde- binnenpendler	Gemeinde- auspendler	Pendler- saldo absolut	Index des Pendler- saldos ¹
1961	2.531	-	2.457	74	101
1971	3.956	5.606	3.608	348	103
1981	5.070	5.674	6.118	-1.048	93
1991	6.688	5.940	8.128	-1.440	91
2001	8.782	6.315	11.015	-2.233	88
2011	9.821	6.740	12.012	-2.191	90
2021	13.906	7.309	14.457	-551	98

Quelle: Quelle: Statistik Austria, Volkszählung bzw. Registerzählung, Abgestimmte Erwerbsstatistik

¹ = (Erwerbstätige am Arbeitsort / Erwerbstätige am Wohnort)*100

Ein Wert unter 100: Zahl der Auspendler aus den Gemeinden in einer Region überwiegt

Ein Wert über 100: Zahl der Einpendler in Gemeinden einer Region überwiegt

Gemeindeeinpendler, Gemeindeauspendler: Personen, deren Wohn- und Arbeitsort in verschiedenen Gemeinden liegen, also Personen, die über Gemeindegrenzen hinweg pendeln.

Erwerbstätige: Personen ab 15 Jahren, die einer bezahlten Tätigkeit von mindestens einer Wochenstunde nachgehen, Selbständige und mithelfende Familienangehörige, Präsenz- und Zivildienstler sind eingeschlossen, Personen in Karenz werden nicht berücksichtigt.

7 Land- und Forstwirtschaft

Tabelle 7.1: Anzahl und Entwicklung der Land- und Forstwirtschaftlichen Betriebe

Jahr	Betriebe		Index 1999 = 100	
	KUUSK	Tirol	KUUSK	Tirol
1960	1.416	25.365	138,7	139,1
1970	1.283	23.600	125,7	129,4
1980	1.192	20.913	116,7	114,7
1990	1.144	19.739	112,0	108,2
1999	1.021	18.238	100,0	100,0
2010	877	16.215	85,9	88,9
2020	853	14.215	83,5	77,9

Quelle: Statistik Austria, Land- und Forstwirtschaftliche Betriebszählung bzw. Agrarstrukturerhebung

Abbildung 7.1: Entwicklung der Anzahl an land- und forstwirtschaftlichen Betrieben

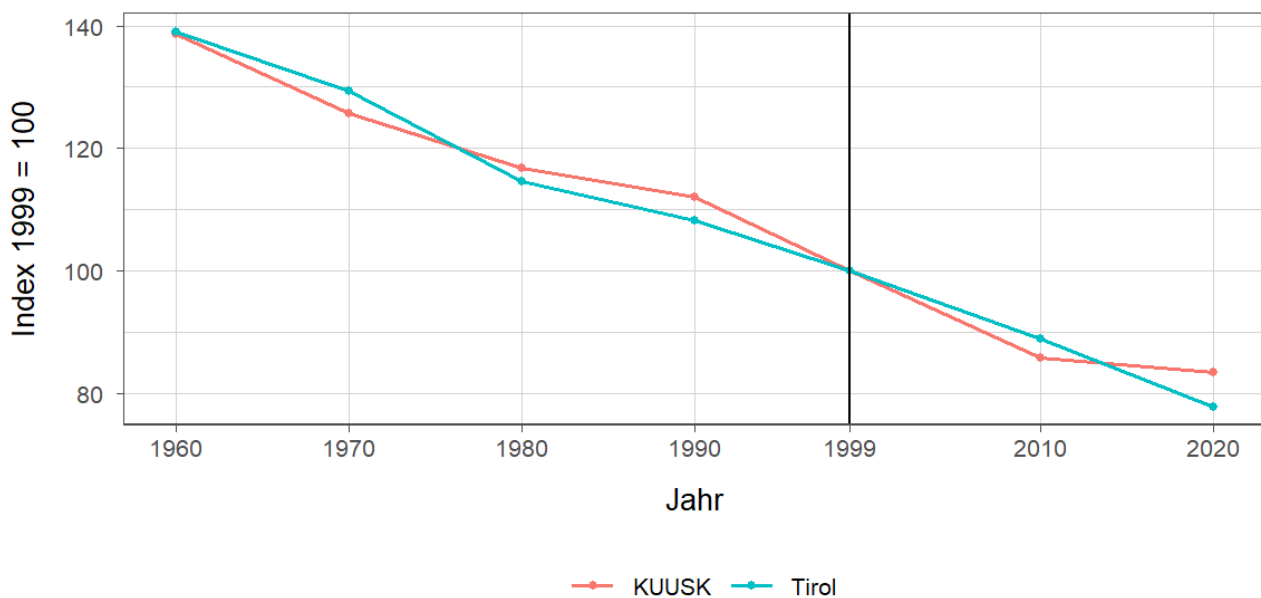


Tabelle 7.2: Betriebe nach Erwerbsart 2020

Erwerbsart	Betriebe		Anteil an allen Betrieben in %	
	KUUSK	Tirol	KUUSK	Tirol
Haupterwerb	380	4.749	44,5	33,4
Nebenerwerb	399	7.916	46,8	55,7
Pers.Gem.	20	322	2,3	2,3
jur. Person	54	1.228	6,3	8,6

Quelle: Statistik Austria, Agrarstrukturerhebung

Pers.Gem: Personengemeinschaften

jur. Person: Juristische Personen

Tabelle 7.3: Betriebe mit Erschwernispunkten 2020

EP-GR ¹	Betriebe		Anteil an allen Betrieben in %	
	KUUSK	Tirol	KUUSK	Tirol
EP-GR 1	238	2.015	27,9	14,2
EP-GR 2	181	2.268	21,2	16,0
EP-GR 3	83	2.265	9,7	15,9
EP-GR 4	18	2.803	2,1	19,7
keine Erschwernis	333	4.864	39,0	34,2

Quelle: Quelle: Statistik Austria, Agrarstrukturerhebung

¹ Zuordnung der Betriebe nach Erschwernispunkten

Bei der Agrarstrukturerhebung 2020 wurden analog zum Grünen Bericht die Betriebe nach ihren Erschwernispunkten den Erschwernispunktgruppen (EP-Gruppe 1 bis 4) zugeordnet. Die Erschwernispunkte-Gruppen (EP-Gruppen) setzen sich wie folgt zusammen:

EP-Gruppe 1: 5 bis 90 Erschwernispunkte

EP-Gruppe 2: 91 bis 180 Erschwernispunkte

EP-Gruppe 3: 181 bis 270 Erschwernispunkte

EP-Gruppe 4: über 270 (bis maximal 540) Erschwernispunkte

Die Zuordnung der Erschwernispunkte wird im Rahmen des jährlichen Mehrfachantrag-Flächen durchgeführt. Das System der Erschwernispunktgruppen (EP-Gruppen) ist nur bedingt mit den bisherigen Systemen der Einteilung bergbäuerlicher Betriebe bzw. Erschwernisbeurteilung vergleichbar. Betriebe mit weniger als 5 Erschwernispunkten werden in der in der Gruppe „Ohne Erschwernis“ ausgewiesen.

8 Tourismus

Tabelle 8.1: Nächtigungsentwicklung - Winter seit 1981

Jahr	Nächtigungen		Index 2001 = 100	
	KUUSK	Tirol	KUUSK	Tirol
1981	546.346	17.771.714	88,7	75,6
1991	648.529	21.774.674	105,3	92,6
2001	615.978	23.503.160	100,0	100,0
2011	531.365	24.830.645	86,3	105,6
2021	57.880	712.998	9,4	3,0
2023	549.175	25.707.235	89,2	109,4

Quelle: AdTLR, Raumordnung und Statistik, Tourismusstatistik

Abbildung 8.1: Nächtigungsentwicklung im Winter

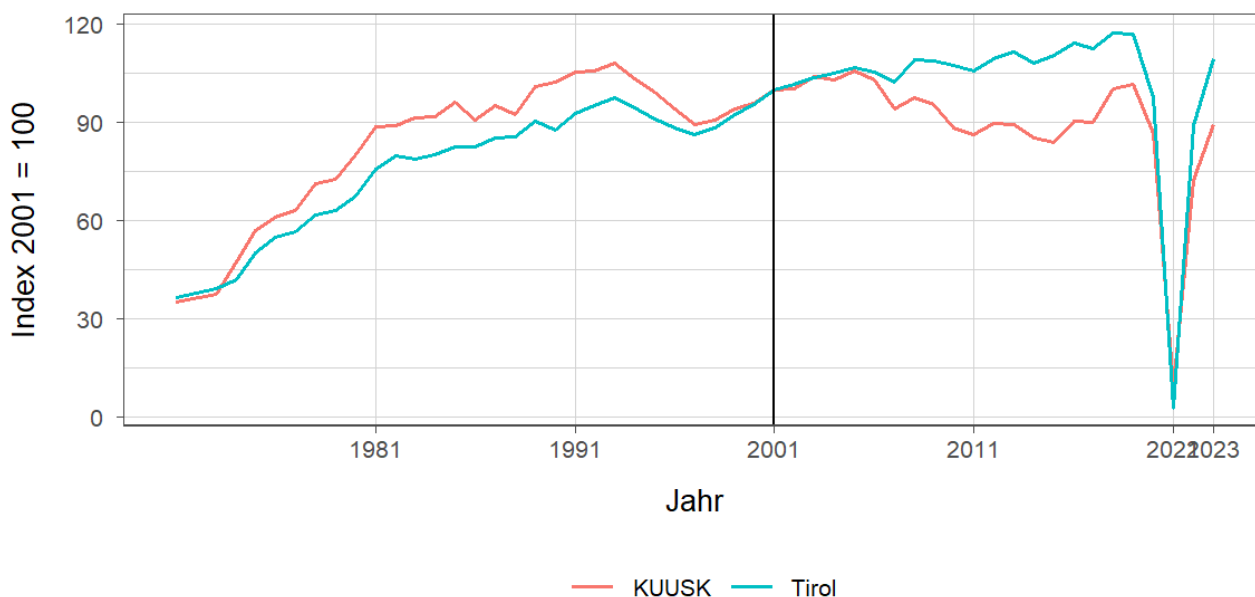


Tabelle 8.2: Nächtigungsentwicklung - Winter 2012 bis 2023

Jahr	Nächtigungen		Index 2012 = 100	
	KUUSK	Tirol	KUUSK	Tirol
2012	551.423	25.699.115	100,0	100,0
2013	550.344	26.220.929	99,8	102,0
2014	524.676	25.370.402	95,1	98,7
2015	515.821	25.960.806	93,5	101,0
2016	556.308	26.804.089	100,9	104,3
2017	554.342	26.463.873	100,5	103,0
2018	618.215	27.583.016	112,1	107,3
2019	626.082	27.485.847	113,5	107,0
2020	534.097	22.925.568	96,9	89,2
2021	57.880	712.998	10,5	2,8
2022	445.116	20.909.636	80,7	81,4
2023	549.175	25.707.235	99,6	100,0

Quelle: AdTLR, Raumordnung und Statistik, Tourismusstatistik

Tabelle 8.3: Nächtigungen nach Unterkunftsarten - Winter 2023

Kategorie	Nächtigungen		in %	
	KUUSK	Tirol	KUUSK	Tirol
Gewerblich	410.494	19.043.511	74,7	74,1
davon **** / ****	236.462	8.849.552	43,1	34,4
***	67.043	3.912.344	12,2	15,2
** / *	57.849	2.302.416	10,5	9,0
Fewo gewerblich	49.140	3.979.199	8,9	15,5
Privat	29.804	814.588	5,4	3,2
Fewo privat	78.138	4.978.196	14,2	19,4
Campingplätze	25.293	412.652	4,6	1,6
Sonst. Unterkünfte	5.446	458.288	1,0	1,8
Gesamt	549.175	25.707.235	100,0	100,0

Quelle: Quelle: AdTLR, Raumordnung und Statistik, Tourismusstatistik
G = Geheim, da weniger als 3 Betriebe vorhanden

Tabelle 8.4: Nächtigungsentwicklung - Sommer seit 1981

Jahr	Nächtigungen		Index 2001 = 100	
	KUUSK	Tirol	KUUSK	Tirol
1981	1.315.258	23.095.058	144,3	135,8
1991	1.376.971	23.561.062	151,0	138,5
2001	911.648	17.006.337	100,0	100,0
2011	880.450	18.068.597	96,6	106,2
2021	895.042	19.865.249	98,2	116,8
2023	1.028.425	22.788.556	112,8	134,0

Quelle: AdTLR, Raumordnung und Statistik, Tourismusstatistik

Abbildung 8.2: Nächtigungsentwicklung im Sommer

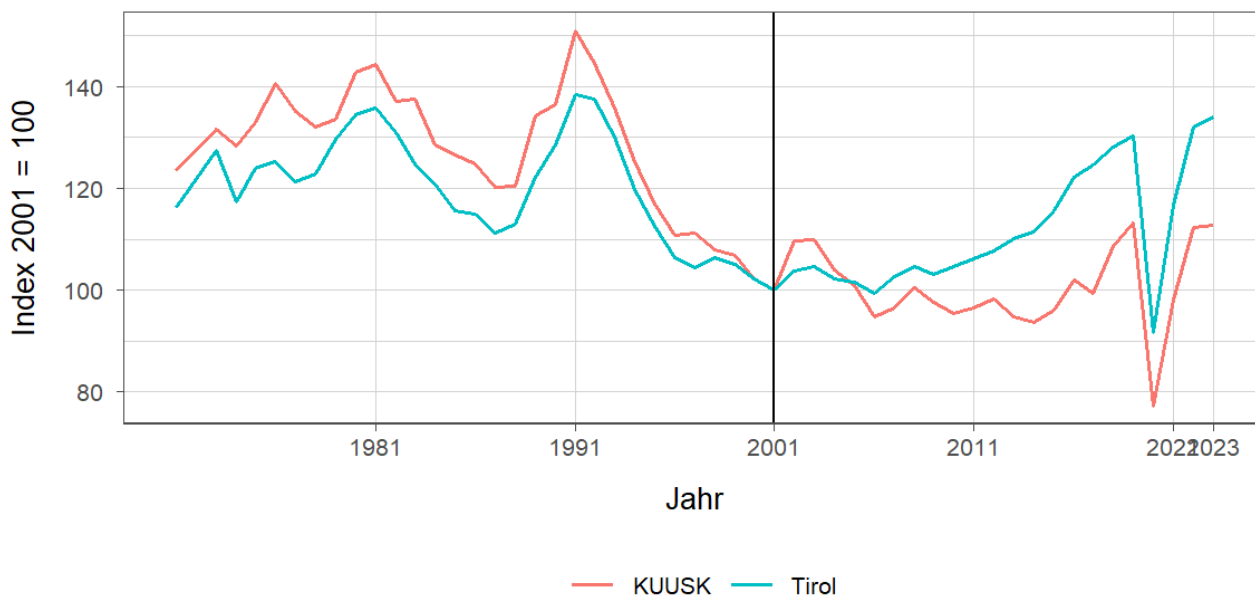


Tabelle 8.5: Nächtigungsentwicklung - Sommer 2012 bis 2023

Jahr	Nächtigungen		Index 2012 = 100	
	KUUSK	Tirol	KUUSK	Tirol
2012	895.521	18.325.187	100,0	100,0
2013	863.738	18.727.354	96,5	102,2
2014	853.582	18.959.548	95,3	103,5
2015	876.650	19.676.251	97,9	107,4
2016	930.646	20.796.138	103,9	113,5
2017	906.410	21.193.135	101,2	115,7
2018	990.340	21.806.765	110,6	119,0
2019	1.032.749	22.163.110	115,3	120,9
2020	705.013	15.580.308	78,7	85,0
2021	895.042	19.865.249	99,9	108,4
2022	1.023.885	22.448.264	114,3	122,5
2023	1.028.425	22.788.556	114,8	124,4

Quelle: AdTLR, Raumordnung und Statistik, Tourismusstatistik

Tabelle 8.6: Nächtigungen nach Unterkunftsarten - Sommer 2023

Kategorie	Nächtigungen		in %	
	KUUSK	Tirol	KUUSK	Tirol
Gewerblich	653.453	15.781.623	63,5	69,3
davon **** / ****	369.375	7.888.227	35,9	34,6
***	111.952	3.470.892	10,9	15,2
** / *	93.354	1.743.642	9,1	7,7
Fewo gewerblich	78.772	2.678.862	7,7	11,8
Privat	52.039	633.879	5,1	2,8
Fewo privat	131.728	3.615.238	12,8	15,9
Campingplätze	153.559	1.898.422	14,9	8,3
Sonst. Unterkünfte	37.646	859.394	3,7	3,8
Gesamt	1.028.425	22.788.556	100,0	100,0

Quelle: Quelle: AdTLR, Raumordnung und Statistik, Tourismusstatistik
 G = Geheim, da weniger als 3 Betriebe vorhanden

Abbildung 8.3: Nächtigungsentwicklung im Vergleich Winter zu Sommer

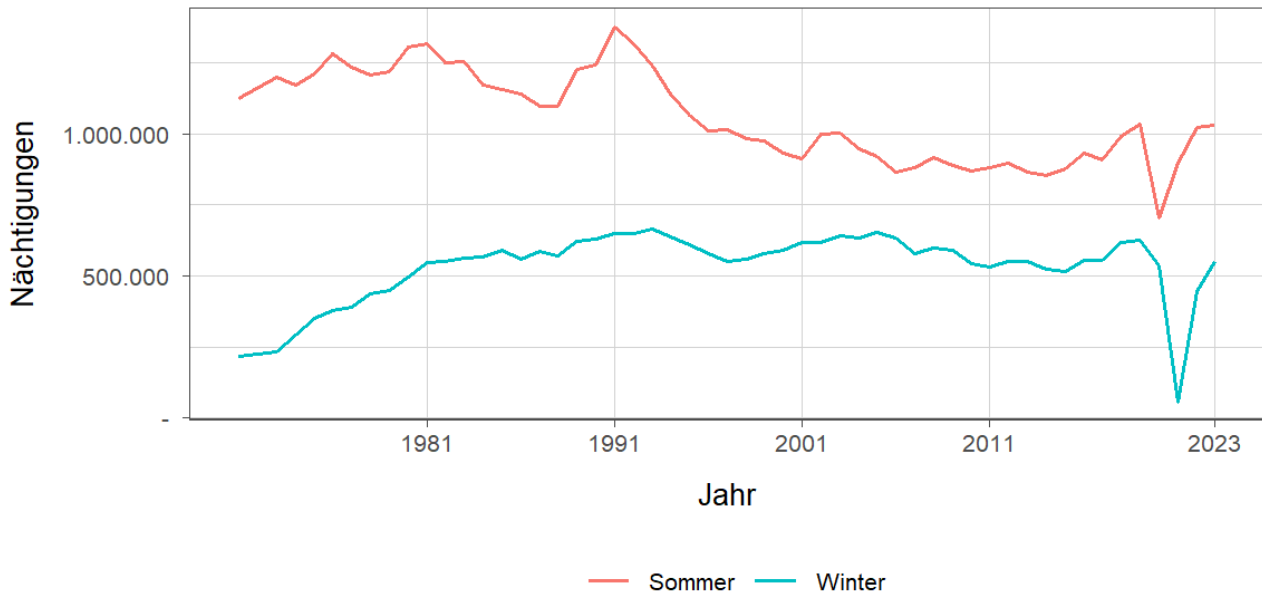


Tabelle 8.7: Betten - Winter 2023

Kategorie	Betten Winter		in %	
	KUUSK	Tirol	KUUSK	Tirol
Gewerblich	6.549	224.822	66,1	65,8
davon **** / ****	3.247	90.088	32,8	26,4
***	1.253	47.047	12,7	13,8
** / *	1.147	33.308	11,6	9,8
Fewo gewerblich	902	54.379	9,1	15,9
Privat	944	19.168	9,5	5,6
Fewo privat	1.850	84.979	18,7	24,9
Sonst. Unterkünfte	559	12.495	5,6	3,7
Gesamt	9.902	341.464	100,0	100,0

Quelle: Quelle: AdTLR, Raumordnung und Statistik, Tourismusstatistik
 G = Geheim, da weniger als 3 Betriebe vorhanden

Tabelle 8.8: Betten - Sommer 2023

Kategorie	Betten Sommer		in %	
	KUUSK	Tirol	KUUSK	Tirol
Gewerblich	6.481	217.717	63,4	64,6
davon ***** / ****	3.247	86.552	31,8	25,7
***	1.253	46.198	12,3	13,7
** / *	1.137	32.060	11,1	9,5
Fewo gewerblich	844	52.907	8,3	15,7
Privat	1.033	18.506	10,1	5,5
Fewo privat	1.907	82.554	18,7	24,5
Sonst. Unterkünfte	803	18.363	7,9	5,4
Gesamt	10.224	337.140	100,0	100,0

Quelle: Quelle: AdTLR, Raumordnung und Statistik, Tourismusstatistik
G = Geheim, da weniger als 3 Betriebe vorhanden

Tabelle 8.9: Auslastung 2023

Kategorie	Auslastung in % ¹			
	KUUSK		Tirol	
	Winter	Sommer	Winter	Sommer
Gewerblich	34,6	54,8	46,8	39,4
davon ***** / ****	40,2	61,8	54,3	49,5
***	29,6	48,6	45,9	40,8
** / *	27,9	44,6	38,2	29,6
Fewo gewerblich	30,1	50,7	40,4	27,5
Privat	17,4	27,4	23,5	18,6
Fewo privat	23,3	37,5	32,4	23,8
Sonst. Unterkünfte	5,4	25,5	20,3	25,4
Gesamt	29,2	46,5	40,9	33,7

Quelle: Quelle: AdTLR, Raumordnung und Statistik, Tourismusstatistik

¹ Winter: 100 Prozent entsprechen 181 (bzw. 182 im Schaltjahr) Vollbelegungstagen

Sommer: 100 Prozent entsprechen 184 Vollbelegungstagen

Aus Datenverfügbarkeitsgründen wurde die Auslastung mit der Bettenzahl des Vorjahres berechnet

G = Geheim, da weniger als 3 Betriebe vorhanden

9 Grundversorgung der Tiroler Bevölkerung

Tabelle 9.1: Einrichtungen zur Grundversorgung der Tiroler Bevölkerung 2023

Einrichtungen	KUUSK	Tirol
Nahversorger	45	690
Verkaufsfläche der Nahversorger (in m ²)	25.361	356.831
Verkaufsfläche (in m ² /Einwohner)	1	0
Metzger	7	149
Baecker	20	374
Polizeiinspektion	4	78
Praktischer_Arzt	29	674
Zahnheilkunde	33	427
Apotheke	6	131
Hausapotheke	5	55
Altersheim	5	93
Postamt	2	37
Postpartner	5	114
Bankfiliale	29	409
Tankstelle	21	304
Kinderkrippe	28	310
Kindergarten	29	484
Hort	5	114
Volksschule	18	351
Mittelschule	6	106
Sonderschule	1	20
Poly	2	28
AHS	2	27

Quelle: Quelle: AdTLR, Raumordnung und Statistik, Tourismusstatistik, Erhebung zur Grundversorgung der Tiroler Bevölkerung

10 Gemeindefinanzen

Tabelle 10.1: Eigene Steuern ¹

Jahr	Steuern in Tsd. Euro		Index 2013 = 100	
	KUUSK	Tirol	KUUSK	Tirol
2013	20.992	352.594	100,0	100,0
2014	20.342	332.524	96,9	94,3
2015	21.300	345.545	101,5	98,0
2016	22.356	360.435	106,5	102,2
2017	23.633	373.058	112,6	105,8
2018	25.453	388.551	121,3	110,2
2019	26.695	405.946	127,2	115,1
2020	27.557	400.991	131,3	113,7
2021	28.921	400.778	137,8	113,7
2022	32.131	446.231	153,1	126,6

Quelle: AdTLR, Abt. Gemeinden, Die Finanzlage der Gemeinden Tirols

Tabelle 10.2: Eigene Steuern pro Einwohner

Jahr	Pro Einwohner in Euro		Index 2013 = 100	
	KUUSK	Tirol	KUUSK	Tirol
2013	470	488	100,0	100,0
2014	452	456	96,1	93,4
2015	466	467	99,0	95,7
2016	481	483	102,3	98,9
2017	503	497	106,9	101,7
2018	536	515	113,9	105,4
2019	558	536	118,7	109,7
2020	573	528	121,9	108,0
2021	596	525	126,8	107,4
2022	653	579	138,9	118,5

Quelle: AdTLR, Abt. Gemeinden, Die Finanzlage der Gemeinden Tirols

¹ Ausschließliche Gemeindeabgaben i. S. des Finanzausgleichsgesetzes (Grundsteuer A und B, Kommunalsteuer, Sonstige Steuern)

Abbildung 10.1: Entwicklung der Eigenen Steuern

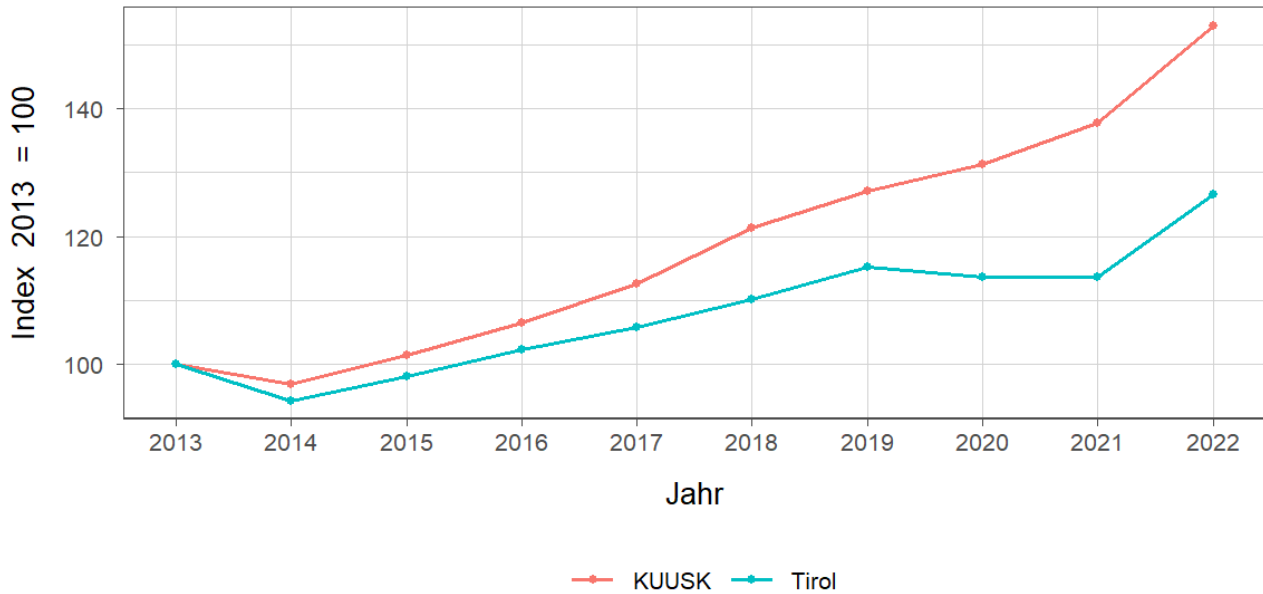


Tabelle 10.3: Abgabenertragsanteile ¹

Jahr	Abgabenertragsanteile in Tsd. Euro		Index 2013 = 100	
	KUUSK	Tirol	KUUSK	Tirol
2013	35.564	613.323	100,0	100,0
2014	39.903	696.908	112,2	113,6
2015	42.127	733.155	118,5	119,5
2016	43.615	751.116	122,6	122,5
2017	43.933	756.870	123,5	123,4
2018	46.681	792.641	131,3	129,2
2019	51.067	851.034	143,6	138,8
2020	47.217	777.780	132,8	126,8
2021	55.611	907.213	156,4	147,9
2022	63.654	1.031.610	179,0	168,2

Quelle: AdTLR, Abt. Gemeinden, Die Finanzlage der Gemeinden Tirols

Tabelle 10.4: Abgabenertragsanteile pro Einwohner

Jahr	Pro Einwohner in Euro		Index 2013 = 100	
	KUUSK	Tirol	KUUSK	Tirol
2013	797	849	100,0	100,0
2014	886	956	111,2	112,6
2015	921	992	115,6	116,8
2016	939	1.007	117,8	118,5
2017	935	1.008	117,3	118,6
2018	983	1.050	123,3	123,6
2019	1.068	1.123	134,1	132,2
2020	982	1.023	123,3	120,5
2021	1.147	1.187	143,9	139,8
2022	1.294	1.337	162,4	157,5

Quelle: AdTLR, Abt. Gemeinden, Die Finanzlage der Gemeinden Tirols

¹ Anteile der Gemeinden an den gemeinschaftlichen Bundesabgaben lt. Finanzausgleichsgesetzes

Abbildung 10.2: Entwicklung der Abgabenertragsanteile

