

DER TOURISMUS IM SOMMER 2012

Amt der Tiroler Landesregierung
Sachgebiet Landesstatistik und *tiris*
Landesstatistik Tirol

Innsbruck, April 2013

Herausgeber: **Amt der Tiroler Landesregierung**
Sachgebiet Landesstatistik und *tiris*

Bearbeitung: **Johann Weber**
Redaktion: **Mag. Manfred Kaiser**

Anschrift: Heiliggeiststraße 7-9
6020 Innsbruck
Telefon: 508 / 3622
Telefax: 508 / 3605
e-mail: landesstatistik.tiris@tirol.gv.at
<http://www.tirol.gv.at/statistik>

Nachdruck - auch auszugsweise - ist nur mit Quellenangabe gestattet.

INHALTSVERZEICHNIS

	Seite
• SOMMERSAISON 2012	1
1. Die Nachfrage - Ankünfte und Übernachtungen	4
2. Das Angebot - Betriebe, Betten	16
3. Preise, Umsätze, Auslastung, Touristischer Arbeitsmarkt	19
• TOURISMUSJAHR 2012	28
4. Quellen und Rechtsgrundlagen	36
• ANHANGSTABELLEN	37
Tabelle 1: Tourismusverbände: Übernachtungen, Ankünfte, Betten und Auslastung nach Unterkunftsarten	38
Tabelle 2: Gemeinden: Ankünfte, Übernachtungen, Veränderung zur Vorsaison in %, Aufenthaltsdauer, Auslastung, Tourismus-Intensität	44
Tabelle 3: Gemeinden: Übernachtungen nach Herkunftsländern	51
Tabelle 4: Touristische Kennzahlen nach Tourismusverbänden: Ankünfte, Nächtigungen, Veränderung zum Vorjahr, Auslastung in %	58

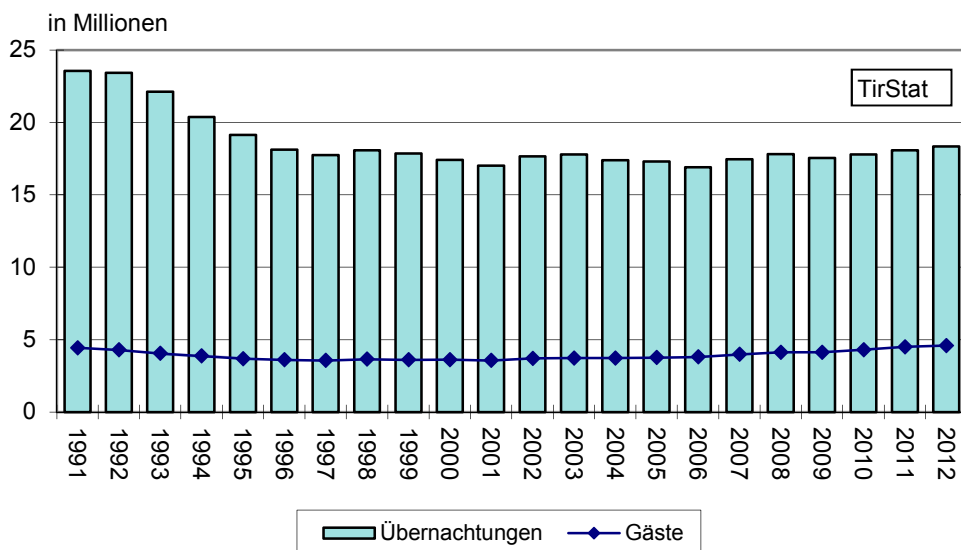
VERZEICHNIS DER TEXTTABELLEN

<u>Tab.1:</u>	Ankünfte, Übernachtungen und Umsätze in Tirol - Sommersaisonen	4
<u>Tab.2:</u>	Ankünfte und Übernachtungen nach Bundesländern - Sommer 2012	6
<u>Tab.3:</u>	Übernachtungen nach Tourismusverbänden in Tirol - Sommer 2012	7
<u>Tab.4:</u>	Ankünfte und Übernachtungen in den Tiroler Bezirken - Sommer 2012	8
<u>Tab.5:</u>	Übernachtungen nach Herkunftsländern in Tirol - Sommer 2012	9
<u>Tab.6:</u>	Übernachtungen nach Herkunfts (-bundes) ländern in Tirol - Sommer 2012	11
<u>Tab.7:</u>	Übernachtungen nach Unterkunftsarten in Tirol - Sommer 2012	12
<u>Tab.8:</u>	Ankünfte und Übernachtungen nach Monaten in Tirol - Sommer 2012	14
<u>Tab.9:</u>	Durchschnittliche Aufenthaltsdauer in Tirol - Sommersaisonen	15
<u>Tab.10:</u>	Betriebe und Betten in Tirol - Sommer 2012	16
<u>Tab.11:</u>	Bettenangebot nach Unterkunftsarten in Tirol - Sommersaisonen	17
<u>Tab.12:</u>	Durchschnittspreise für Übernachtung/Frühstück nach Ortstypen in Tirol – Sommer 2012	20
<u>Tab.13:</u>	Preisänderungen nach Ortstypen in Tirol - Sommer 2012	20
<u>Tab.14:</u>	Entwicklung der Umsätze nach Ortstypen, Unterkunftsarten und politischen Bezirken in Tirol - Sommer 2012	22
<u>Tab.15:</u>	Umsätze und Übernachtungen nach Unterkunftsarten und Ortstypen (in %) in Tirol - Sommer 2012	23
<u>Tab.16:</u>	Auslastung des Bettenangebotes in Tirol - Sommer 2012	24
<u>Tab.17:</u>	Beschäftigungssituation in Fremdenverkehrsberufen in Tirol - Sommer 2012	25
<u>Tab.18:</u>	Kennzahlen für die bedeutendsten Tourismusgemeinden in Tirol - Sommer 2012	26
<u>Tab.19:</u>	Ankünfte und Übernachtungen in Tirol - Tourismusjahre	29
<u>Tab.20:</u>	Ankünfte und Übernachtungen nach Unterkunftsarten in Tirol - Tourismusjahr 2012	30
<u>Tab.21:</u>	Übernachtungen nach Herkunftsländern in Tirol - Tourismusjahr 2012	32
<u>Tab.22:</u>	Übernachtungen nach Herkunfts (-bundes) ländern in Tirol - Tourismusjahr 2012	33
<u>Tab.23:</u>	Kennzahlen für die bedeutendsten Tourismusgemeinden in Tirol - Tourismusjahr 2012	34

SOMMERSAISON 2012

ÜBERNACHTUNGEN:	18,352.187
Veränderung gegenüber 2011:	+ 1,4 %
GÄSTE:	4,592.526
Veränderung gegenüber 2011:	+ 2,1 %
BETTEN SOMMER:	332.633
Veränderung gegenüber 2011:	- 0,4%
BETRIEBE SOMMER:	22.701
Veränderung gegenüber 2011:	- 1,6%
AUSLASTUNG:	28,3%
UMSÄTZE:	
für Übernachtung/Frühstück (in Mio. Euro)	819,43 ¹⁾
Veränderung gegenüber 2011:	+ 3,4%

Grafik 1: Gäste- und Übernachtungsentwicklung in Tirol - Sommersaisonen



¹⁾ siehe Seite 19

Tourismusentwicklung in der Sommersaison 2012

Neuer Rekordsommer gemessen an den Gästeankünften, Nächtigungen überschreiten erneut die 18Mio Marke, durchschnittliche Aufenthaltsdauer bleibt bei knapp vier Übernachtungen

In der abgelaufenen Sommersaison 2012 wurden in Tirol insgesamt 4,6 Mio. Gäste und 18,33 Mio. Übernachtungen registriert. Die Zahl der Gäste erhöhte sich gegenüber der Vorsaison um 2,1% und übertrifft den aus dem Jahre 1991 stammenden bisherigen Rekordwert. Die Nächtigungen stiegen um 1,4% und liegen damit deutlich über der 18 Millionen Marke. Der Tiroler Tourismus erweist sich damit vor dem Hintergrund der nach wie vor schwierigen globalen Wirtschaftsentwicklung als stabilisierender Wirtschaftsfaktor. Die durchschnittliche Aufenthaltsdauer von vier Nächten bleibt allerdings auf dem bisherigen Tiefstwert aus dem Sommer 2011. In den 70er Jahren lag die Aufenthaltsdauer vergleichsweise noch bei sieben Übernachtungen.

Hohe Nachfrage aus Deutschland, zweistellige Zuwächse aus Polen, Ungarn, China, Japan, Schweden und den arabischen Ländern, Gäste aus Italien, Belgien, Frankreich, dem Vereinigten Königreich und Spanien blieben aus

Ausschlaggebend für die positive Entwicklung der Sommersaison 2012 ist die hohe Zunahme von Gästen (+59.000 bzw. +2,8%) und Nächtigungen (+193.000 bzw. +2,1%) aus dem Kernmarkt Deutschland. Dazu kommen starke Nächtigungszuwächse aus dem Inland (+63.000 bzw. +3,2%) und den Niederlanden (+25.000 bzw. +1,8%). Die Gäste aus der Schweiz übertreffen den Nächtigungsrekord vom Vorsommer erneut um 4.000 bzw. +0,3%. Zweistellige Steigerungsraten wurden bei den Nächtigungen von Gästen aus China (+20.000 bzw. +29,8%), Irland (+4.000 bzw. +25,1%), der Slowakischen Republik (+7.000 bzw. +24,1%), Schweden (+13.000 bzw. +20,3%), Japan (+5.000 bzw. +20,3%), Polen (+11.000 bzw. +12,8%) und Ungarn (+9.000 bzw. +11,0%) registriert. Neben den bereits etablierten Herkunftsmärkten Dänemark (+5,3%), Tschechische Republik (+2,8%), USA (+3,7%) und Russland (+8,9%) stieg die Nachfrage vor allem aus den arabischen und südamerikanischen Ländern. Der Abwärtstrend bei Frankreich (-42.000 bzw. -7,2%), dem Vereinigten Königreich (-41.000 bzw. -8,8%), Italien (-26.000 bzw. -3,5%), Belgien (-23.000 bzw. -3,9%) und Spanien (-12.000 bzw. -13,8%) setzt sich fort. Erwartungsgemäß eingetreten ist der Rückgang bei Griechenland (Ankünfte: -50,7%, Übernachtungen -50,6%), Portugal (-44,0% bzw. -36,8%) und Rumänien (-16,7% bzw. -13,1%).

30.600 unselbständig Beschäftigte im Saisondurchschnitt

In der Sommersaison 2012 waren durchschnittlich 30.551 Personen in Fremdenverkehrsberufen unselbständig beschäftigt. Das entspricht einer Zunahme von 820 Personen bzw. +2,8 % gegenüber dem Vorsommer. 12.085 bzw. 39,6% davon waren ausländische Arbeitskräfte. Bei Ihnen wurde ein Rückgang von 594 Personen bzw. 4,7 % registriert. Der Beschäftigtenhöchststand wurde im Juli mit 36.907 Unselbständigen erreicht. Die höchste Zahl ausländischer Arbeitskräfte wurde ebenfalls im Juli mit 14.169 Personen gemeldet.

Gewerbliche und private Ferienwohnungen mit starken Zuwachsraten, 5/4-Stern und 3-Stern Hotels mit leichten Nächtigungseinbußen, Aufwärtstrend bei den 2/1-Stern Betrieben und sonstigen Unterkünften

Die 5/4-Stern-Hotels (Ankünfte -0,3 %, Übernachtungen -0,6%) konnten nicht ganz an die Höchstwerte der Vorsaison anschließen. Die 3-Stern-Unterkünfte verzeichneten trotz höherer Gästezahlen (Ankünfte +2,8%) ein leichtes Minus bei den Übernachtungen von 0,1%. Die 2/1-Stern - Betriebe konnten mit dem diesjährigen Ergebnis (Ankünfte +3,4%; Übernachtungen +3,0%) den jahrzehntelangen Abwärtstrend durchbrechen. Die Gewinner der Saison 2012 sind die Ferienwohnungen. Die gewerblichen Ferienwohnungen verbuchten ein Gästeplus von 9,6%, die Übernachtungen stiegen um 7,7%. Die privaten Ferienwohnungen meldeten um 6,5% mehr Ankünfte und um 5,2% mehr Übernachtungen. 73,2 % der Übernachtungen entfielen auf die gewerblichen Unterkünfte, darunter 36,7 % auf 5/4-Stern-Hotels. 12,7% der Nchtigungen wurden in privaten Ferienwohnungen, 4,9 % in Privatquartieren und 9,3 % in sonstigen Unterkünften getätigt.

Tourismusbarometer

Das Tiroler Tourismusbarometer weist für die Sommersaison 2012 Umsätze für Übernachtung und Frühstück in der Höhe von 819,43 Mio. Euro auf, was einer Steigerung von +3,4 % entspricht. Vergleichsweise wurde im Winter 2011/2012 ein Umsatz von 1.544,10 Mio. Euro erzielt. Die Preise für Übernachtung/Frühstück wurden gegenüber dem Sommer 2011 um durchschnittlich +2,9 % angehoben. Die Umsatzentwicklung des Sommers 2012 war mit Ausnahme der Privatquartiere (- 0,2 %) in allen Beherbergungsbetrieben positiv, wobei die stärksten Zuwächse für die gewerblichen Ferienwohnungen (+10,4 %) errechnet wurden. Innerhalb der gewerblichen Betriebe rangieren die 2/1-Stern Unterkünften mit einer Zunahme von 6,1%, vor den 3-Stern Hotels (+3,1%) und den 5/4- Stern Hotels (+2,3%). Das Gewicht der gehobenen Hotellerie ist jedoch für die gesamte touristische Entwicklung maßgebend. Aus dem Nchtigungsanteil von 36,7% erzielte die gehobene Hotellerie 61,2% des Gesamtumsatzes.

Innsbruck bleibt die nchtigungsstärkste Tourismusgemeinde im Sommer

Innsbruck ist mit 785.081 Übernachtungen (+4,2%) die aufkommensstärkste Sommertourismusgemeinde Tirols, wieder gefolgt von Eben a. A. (636.214, bzw. +11,9%), Mayrhofen (599.592 bzw. +2,3%), Seefeld i. T. (549.036 bzw. +6,1%), und Neustift i. St. (435.769 bzw. -4,7%). In 161 Gemeinden (58%) wurden die Nchtigungen des Vorsommers übertroffen. Die größten Zuwächse gab es in Seefeld (+32.000 bzw. +6,1%), Innsbruck (+31.000 bzw. +4,2%), Wildschönau (+31.000 bzw. +12,2%), Umhausen (+22.000 bzw. +21,6%), Eben a. A. (+19.000 bzw. +11,9%), Tannheim (17.000 bzw. +9,1%) und Ehrwald (+17.000 bzw. +10,2%). In 118 Gemeinden (42%) gingen die Übernachtungen zurück, darunter am stärksten in Neustift i. St. (-21.000 bzw. -4,7%), Stans (-16.000 bzw. -31,9%), St. Ulrich a. P. (-13.000 bzw. -13,8%), Biberwier (-12.000 bzw. -26,3%) und Waidring (-12.000 bzw. -18,4%). Rund 65% der gesamten Nchtigungen des Sommers 2012 entfallen auf die 50 nchtigungsstärksten Gemeinden. Die 25 aufkommensstärksten Gemeinden halten einen Anteil von 43%.

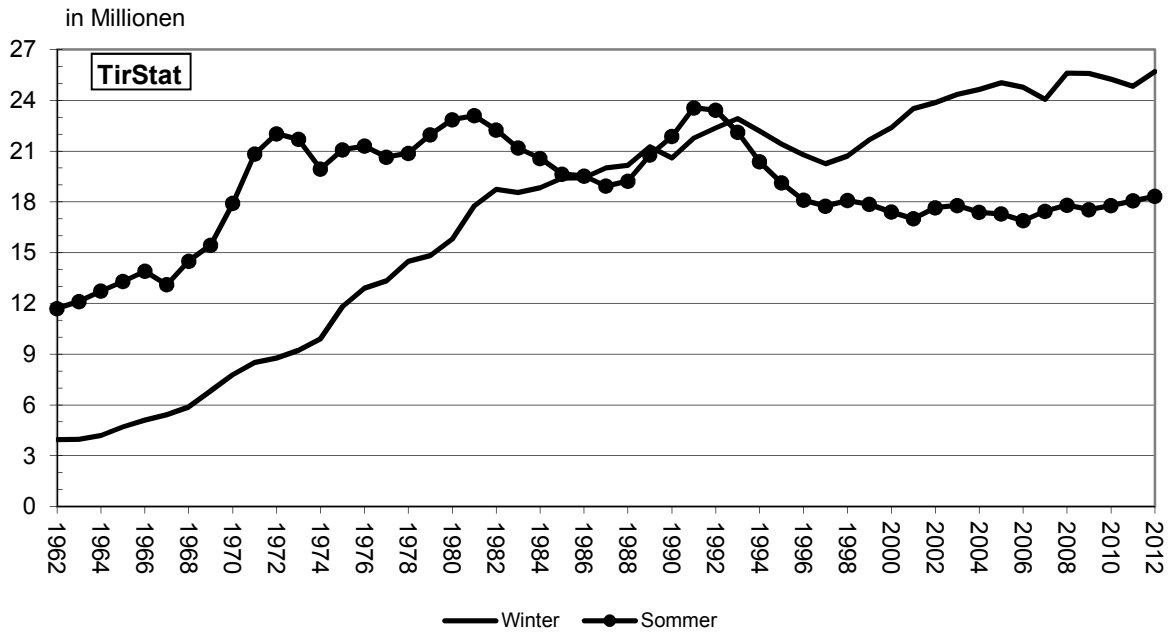
1. DIE NACHFRAGE - ANKÜNFTE UND ÜBERNACHTUNGEN

Tab.1: Ankünfte, Übernachtungen und Umsätze in Tirol - Sommersaisonen

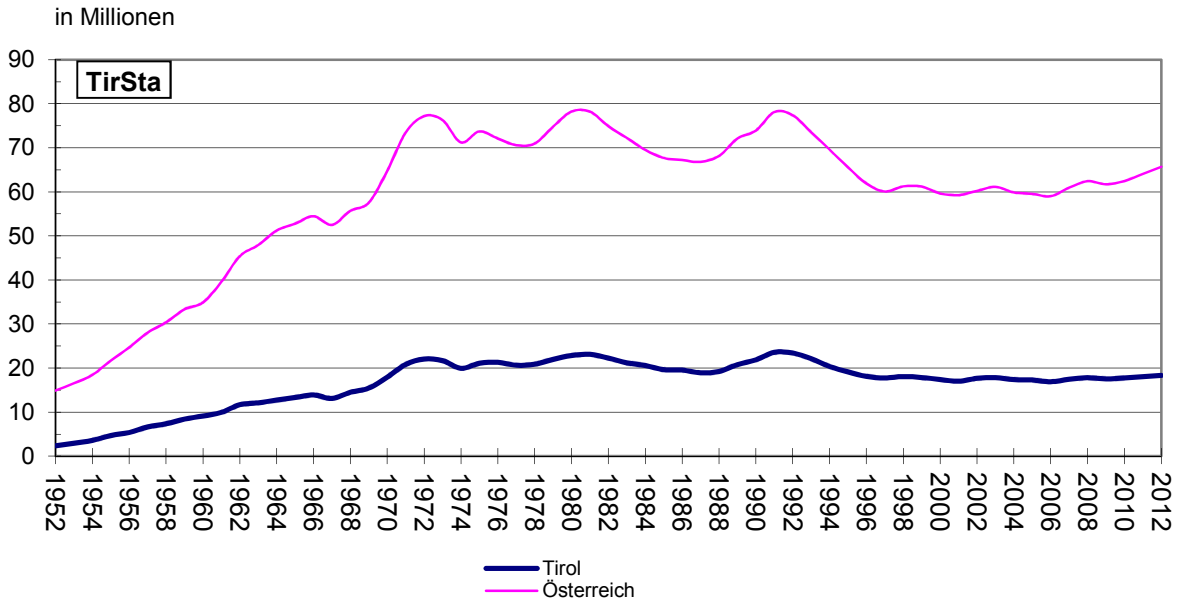
Sommer- saison	Ankünfte	Übernachtungen	Veränderung gegenüber Vorsommer in %		
			Ankünfte	Übernachtungen	Umsätze
1962	1.945.176	11.696.043	12,0	17,8	-
1963	1.968.748	12.111.650	1,2	3,6	-
1964	2.011.628	12.731.232	2,2	5,1	-
1965	2.062.837	13.300.840	2,5	4,5	-
1966	2.155.035	13.908.149	4,5	4,6	-
1967	2.062.786	13.106.129	-4,3	-5,8	-
1968	2.286.069	14.497.645	10,8	10,6	-
1969	2.462.589	15.440.841	7,7	6,5	-
1970	2.768.397	17.916.139	12,4	16,0	-
1971	2.994.292	20.824.449	8,2	16,2	-
1972	3.135.022	22.030.290	4,7	5,8	-
1973	3.110.566	21.693.646	-0,8	-1,5	-
1974	2.834.670	19.950.240	-8,9	-8,0	-
1975	3.014.754	21.078.929	6,4	5,7	-
1976	3.076.007	21.300.949	2,0	1,1	-
1977	3.064.700	20.647.644	-0,4	-3,1	-
1978	3.114.680	20.876.093	1,6	1,1	-
1979	3.353.359	21.972.832	7,7	5,3	-
1980	3.587.707	22.861.818	7,0	4,0	-
1981	3.560.225	23.096.221	-0,8	1,0	-
1982	3.569.020	22.258.555	0,2	-3,6	-
1983	3.580.499	21.183.466	0,3	-4,8	-
1984	3.610.018	20.570.734	0,8	-2,9	-
1985	3.608.112	19.648.663	-0,1	-4,5	-
1986	3.512.140	19.535.422	-2,7	-0,6	-
1987	3.534.023	18.932.657	0,6	-3,1	-
1988	3.670.229	19.224.495	3,9	1,5	6,6
1989	3.963.203	20.772.983	8,0	8,1	12,5
1990	4.285.912	21.863.706	8,1	5,3	11,2
1991	4.433.981	23.561.062	3,5	7,8	12,7
1992	4.290.857	23.413.407	-3,2	-0,6	9,3
1993	4.047.196	22.126.290	-5,7	-5,5	2,9
1994	3.862.297	20.370.744	-4,6	-7,9	-2,3
1995	3.678.620	19.124.420	-4,8	-6,1	-1,5
1996	3.603.065	18.105.507	-2,1	-5,3	-2,3
1997	3.556.174	17.748.670	-1,3	-2,0	1,3
1998	3.641.879	18.079.386	2,4	1,9	3,9
1999	3.605.499	17.858.073	-1,0	-1,2	0,7
2000	3.617.668	17.404.601	0,3	-2,5	2,4
2001	3.558.318	17.006.337	-1,6	-2,3	0,6
2002	3.703.808	17.656.247	4,1	3,8	9,3
2003	3.726.152	17.792.473	0,7	0,8	3,7
2004	3.719.536	17.382.307	-0,2	-2,3	2,7
2005	3.756.231	17.292.843	1,0	-0,5	4,1
2006	3.797.669	16.895.521	1,1	-2,3	1,2
2007	3.981.042	17.447.552	4,8	3,3	6,7
2008	4.122.804	17.806.549	3,6	2,1	5,5
2009	4.115.857	17.547.539	-0,2	-1,5	1,3
2010	4.304.613	17.784.386	4,6	1,3	4,5
2011	4.495.957	18.066.620	4,4	1,6	3,9
2012	4.592.526	18.325.187	2,1	1,4	3,4

Quelle: Bis 1976 Statistik Austria, ab 1977 AdTLR, Raumordnung - Statistik

Grafik 2: Übernachtungsentwicklung nach Saisonen in Tirol



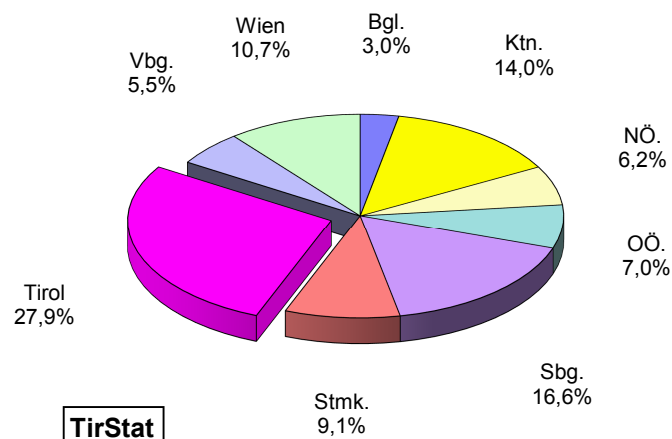
Grafik 3: Übernachtungsentwicklung in den Sommersaisonen in Österreich und Tirol



Tab. 2: Ankünfte und Übernachtungen nach Bundesländern - Sommer 2012

Bundesland	A n k ü n f t e		Ü b e r n a c h t u n g e n		Anteil in %
	absolut	Veränderung gegenüber Sommer 2011 in %	absolut	Veränderung gegenüber Sommer 2011 in %	
Burgenland	622.212	0,1	2.002.767	-1,0	3,0
Kärnten	1.998.726	3,3	9.168.858	2,1	14,0
Niederösterreich	1.559.378	-2,0	4.103.987	-1,3	6,2
Oberösterreich	1.602.518	6,4	4.573.556	4,1	7,0
Salzburg	2.991.455	6,3	10.927.884	4,6	16,6
Steiermark	1.907.015	1,8	5.998.966	0,4	9,1
Tirol	4.592.526	2,1	18.325.187	1,4	27,9
Vorarlberg	1.044.487	4,2	3.588.777	3,0	5,5
Wien	3.156.657	7,1	7.005.113	7,2	10,7
Österreich	19.474.974	3,5	65.695.095	2,4	100,0

Grafik 4: Anteile der Bundesländer an den Gesamtnachtungen - Sommer 2012



Tab. 3: Übernachtungen nach Tourismusverbänden in Tirol - Sommer 2012¹⁾

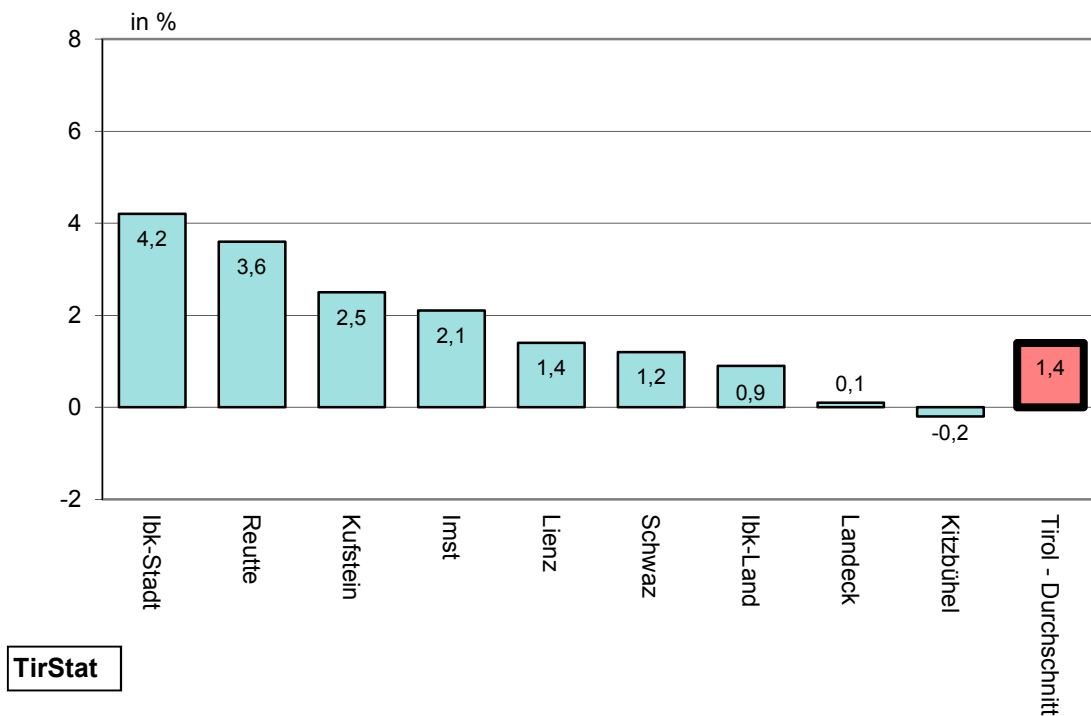
Verband	Ankünfte	Über- nachtungen	Veränderung gegenüber Sommer 2011			
			absolut	in %	absolut	in %
Innsbruck und seine Feriendörfer	703.112	1.485.747	11.166	1,6	50.613	3,5
Osttirol	252.989	1.042.791	5.540	2,2	14.886	1,4
Ötztal Tourismus	241.735	998.796	9.159	3,9	20.849	2,1
Seefeld	226.360	947.749	24.766	12,3	29.126	3,2
Erste Ferienregion im Zillertal	169.433	905.454	3.336	2,0	17.580	2,0
Achensee	196.268	894.425	5.574	2,9	25.501	2,9
Mayrhofen	174.306	873.124	1.717	1,0	17.518	2,0
Wilder Kaiser	154.637	820.973	3.462	2,3	20.553	2,6
Serfaus-Fiss-Ladis	123.627	751.389	5.398	4,6	29.137	4,0
Stubai Tirol	151.400	647.589	-7.193	-4,5	-18.923	-2,8
Tiroler Oberland	139.316	625.795	3.941	2,9	-14.913	-2,3
Tiroler Zugspitz Arena	146.668	612.279	1.626	1,1	8.365	1,4
Kitzbüheler Alpen-Brixental	118.780	597.069	3.424	3,0	11.626	2,0
Tannheimer Tal	124.173	560.648	4.090	3,4	27.346	5,1
Kaiserwinkl	99.238	546.721	2.747	2,8	15.634	2,9
Alpbachtal und Tiroler Seenland	108.890	509.618	-3.814	-3,4	-11.954	-2,3
Ferienland Kufstein	136.304	437.514	2.202	1,6	-1.606	-0,4
Kitzbühel Tourismus	123.319	434.548	-4.855	-3,8	7.702	1,8
Kitzbüheler Alpen, St.Johann,...	88.186	433.114	1.017	1,2	-4.746	-1,1
Tux - Finkenberg	83.156	415.306	-2.625	-3,1	-7.472	-1,8
Zell-Gerlos, Zillertal Arena	73.890	412.673	571	0,8	525	0,1
Pillerseetal	78.505	389.380	3.308	4,4	-15.388	-3,8
Pitztal	70.210	374.174	-1.528	-2,1	-3.288	-0,9
Wildschönau	66.836	334.307	6.435	10,7	26.588	8,6
Paznaun - Ischgl	68.718	311.246	3.115	4,7	5.358	1,8
Lechtal	62.664	298.375	4.643	8,0	6.309	2,2
Imst Tourismus	102.384	284.678	7.378	7,8	4.914	1,8
Silberregion Karwendel	88.321	250.997	-2.481	-2,7	-10.051	-3,9
Naturparkregion Reutte	96.599	248.542	5.564	6,1	17.889	7,8
Ferienregion Hohe Salve	59.020	217.594	-2.742	-4,4	-6.298	-2,8
St. Anton am Arlberg	61.667	200.306	-974	-1,6	-5.763	-2,8
Wipptal	80.740	182.042	1.459	1,8	3.946	2,2
Region Hall- Wattens	62.409	148.119	-3.807	-5,7	2.359	1,6
Tirol West	58.689	146.176	2.201	3,9	2.294	1,6
TIROL	4.592.549	18.339.258	93.820	2,1	266.216	1,5

¹⁾ Ab der Wintersaison 2009/10 werden die Ankünfte und Nächtigungen auf Verbandsebene getrennt von der durch die Tourismusstatistikverordnung angeordneten - gemeindeweisen - Erhebung zusätzlich erfasst. Da die Meldungen seitens der Tourismusverbände bzw. Gemeinden nicht immer zum selben Zeitpunkt erfolgen, ist es möglich, dass die Werte geringfügig voneinander abweichen.

Tab. 4: Ankünfte und Übernachtungen in den Tiroler Bezirken - Sommer 2012

Bezirk	Ankünfte	Übernachtungen	Veränderung gegenüber Sommer 2011			
			Ankünfte		Übernachtungen	
			absolut	in %	absolut	in %
Innsbruck Stadt	476.593	785.081	12.290	2,6	31.374	4,2
Imst	457.384	1.834.271	18.778	4,3	36.907	2,1
Innsbruck Land	712.444	2.468.725	11.322	1,6	21.590	0,9
Kitzbühel	549.353	2.541.568	-46	-0,0	-5.231	-0,2
Kufstein	484.664	2.178.038	13.448	2,9	53.611	2,5
Landeck	452.657	2.036.982	11.209	2,5	2.127	0,1
Lienz	252.897	1.042.195	5.739	2,3	14.689	1,4
Reutte	431.247	1.714.840	16.840	4,1	59.751	3,6
Schwaz	775.287	3.723.487	6.989	0,9	43.749	1,2
TIROL	4.592.526	18.325.187	96.569	2,1	258.567	1,4

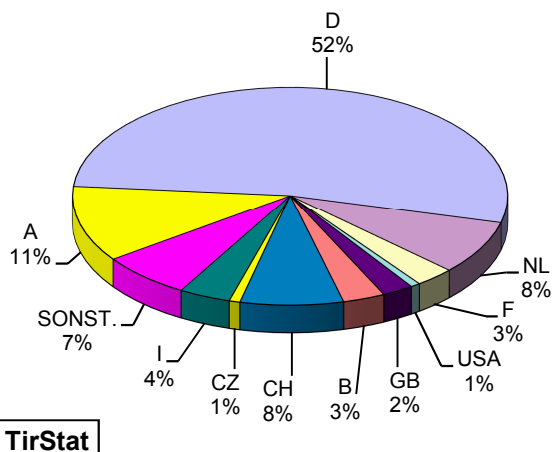
**Grafik 5: Entwicklung der Übernachtungen in den Tiroler Bezirken - Sommer 2012:
Relative Veränderung gegenüber dem Sommer 2011**



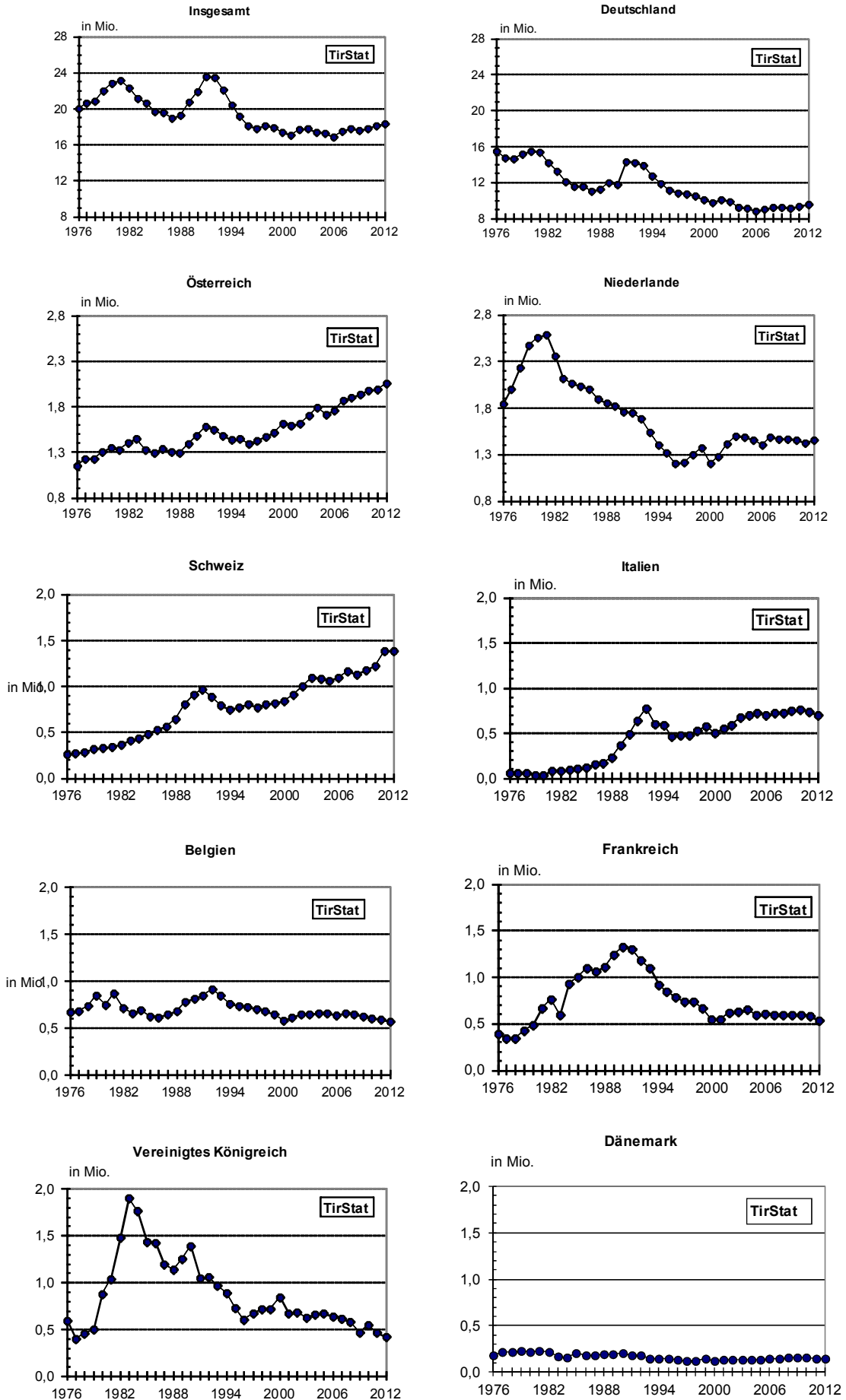
Tab. 5: Übernachtungen nach Herkunftsländern in Tirol - Sommer 2012

Herkunftsland	Übernachtungen	Veränderung gegenüber Sommer 2011		Anteil an Gesamt in %
		absolut	in %	
Deutschland	9.563.357	192.614	2,1	52,2
Niederlande	1.450.413	25.366	1,8	7,9
Schweiz u. Liechtenstein	1.383.916	3.960	0,3	7,6
Italien	703.644	-25.827	-3,5	3,8
Belgien	566.664	-23.136	-3,9	3,1
Frankreich u. Monaco	538.399	-41.535	-7,2	2,9
Vereinigtes Königreich	425.401	-41.111	-8,8	2,3
Dänemark	148.022	7.440	5,3	0,8
Tschechische Republik	146.657	3.964	2,8	0,8
USA	133.323	4.801	3,7	0,7
Polen	94.849	10.731	12,8	0,5
Ungarn	87.183	8.636	11,0	0,5
China	85.101	19.549	29,8	0,5
Schweden	78.033	13.148	20,3	0,4
Spanien	76.545	-12.286	-13,8	0,4
Russland	59.139	4.836	8,9	0,3
Israel	58.689	-3.100	-5,0	0,3
Luxemburg	57.669	416	0,7	0,3
Indien	48.273	560	1,2	0,3
Norwegen	44.434	254	0,6	0,2
Finnland	37.138	1.003	2,8	0,2
Australien	35.318	-905	-2,5	0,2
Slowakische Republik	34.658	6.737	24,1	0,2
Rumänien	32.762	-4.934	-13,1	0,2
Japan	30.088	5.075	20,3	0,2
Zentral- und Südamerika	22.126	-1.862	-7,8	0,1
Irland	22.095	4.437	25,1	0,1
Ausland zusammen	16.268.731	195.137	1,2	88,8
Österreich	2.056.456	63.430	3,2	11,3
Insgesamt	18.325.187	258.567	1,4	100,0

Grafik 6: Anteile der Übernachtungen nach Herkunftsländern in Tirol - Sommer 2012



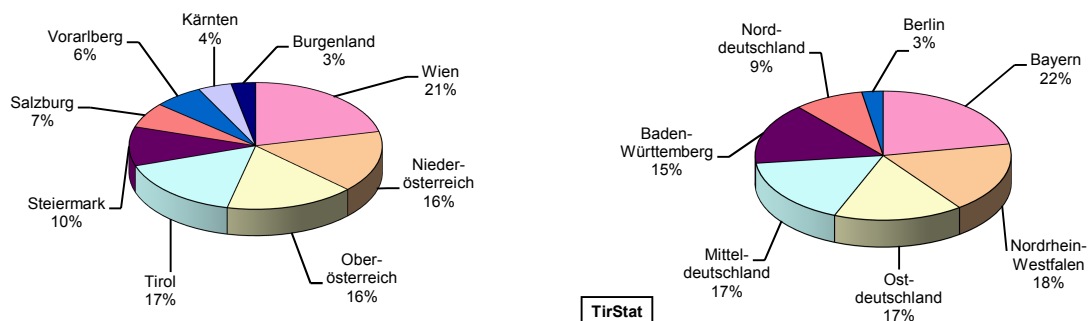
Grafik 7: Übernachtungsentwicklung nach Herkunftsländern in Tirol - Sommersaisonen



Tab. 6: Übernachtungen nach Herkunfts (-bundes) ländern in Tirol - Sommer 2012

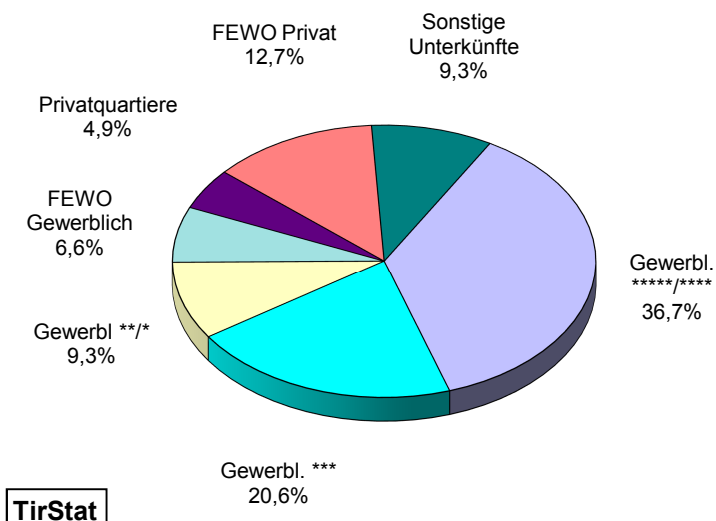
Bundesland/Region	Übernachtungen	Veränderung gegenüber Sommer 2011 absolut	Anteil an Gesamt in %
Wien	439.518	29.848	21,4
Oberösterreich	340.095	17.501	16,5
Tirol	334.014	1.223	16,2
Niederösterreich	322.806	-2.291	15,7
Steiermark	205.777	5.165	10,0
Salzburg	132.290	1.105	6,4
Vorarlberg	129.422	5.654	6,3
Kärnten	88.250	-8.248	4,3
Burgenland	64.284	13.473	3,1
ÖSTERREICH	2.056.456	63.430	100,0
Bayern	2.115.781	49.485	22,1
Nordrhein-Westfalen	1.695.613	58.823	17,7
Mitteldeutschland	1.615.004	33.859	16,9
Ostdeutschland	1.561.992	14.425	16,3
Baden Württemberg	1.474.566	37.120	15,4
Norddeutschland	843.233	-5.084	8,8
Berlin	257.168	3.986	2,7
DEUTSCHLAND	9.563.357	192.614	100,0

Grafik 8: Anteile der Übernachtungen nach Herkunfts (-bundes) ländern in Tirol - Sommer 2012

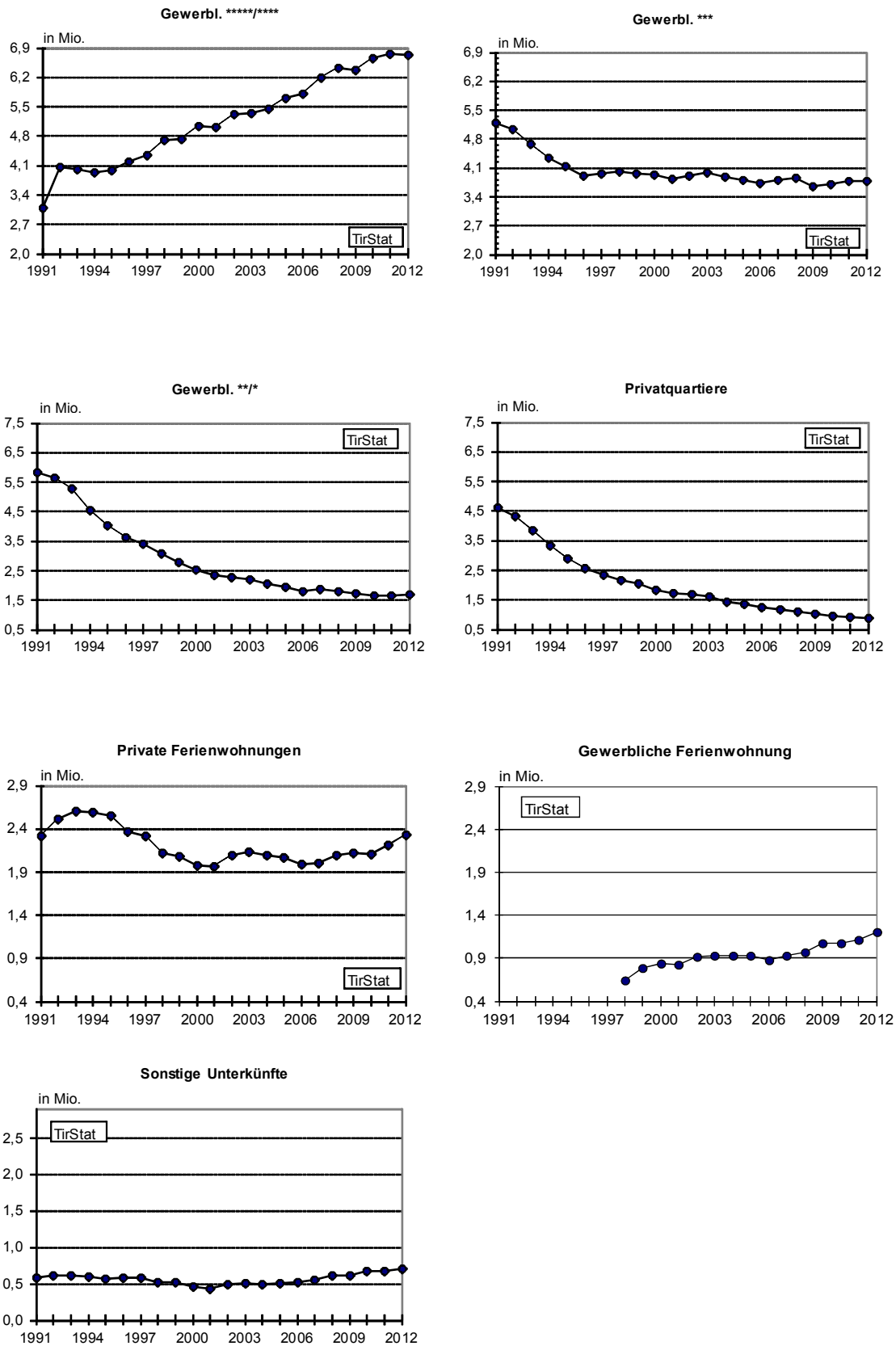


Tab. 7: Übernachtungen nach Unterkunftsarten in Tirol - Sommer 2012

Unterkunftsart	Ankünfte	Übernachtungen	Veränderung gegenüber Sommer 2011				Anteil in %
			Ankünfte absolut	in %	Übernachtungen absolut	in %	
Gewerbliche Betriebe	3.512.998	13.411.135	57.348	1,7	90.022	0,7	73,2
Kategorie 5/4-Stern	1.758.890	6.726.872	-5.123	-0,3	-40.898	-0,6	36,7
Kategorie 3-Stern	1.070.511	3.784.072	29.578	2,8	-4.928	-0,1	20,6
Kategorie 2/1-Stern	496.640	1.695.267	16.523	3,4	49.528	3,0	9,3
Ferienwohnungen gew.	186.957	1.204.924	16.370	9,6	86.320	7,7	6,6
Privatquartiere	180.420	890.432	-2.505	-1,4	-31.402	-3,4	4,9
nicht auf Bauernhof	132.076	623.416	-1.483	-1,1	-24.786	-3,8	3,4
auf Bauernhof	48.344	267.016	-1.022	-2,1	-6.616	-2,4	1,5
Ferienwohnungen priv.	313.361	2.327.048	19.147	6,5	114.323	5,2	12,7
Ferienwohnungen n. BH	254.495	1.889.651	15.840	6,6	90.996	5,1	10,3
Ferienwohnungen a. BH	58.866	437.397	3.307	6,0	23.327	5,6	2,4
übrige Unterkünfte	585.747	1.696.572	22.579	4,0	85.624	5,3	9,3
Campingplätze	234.648	996.057	12.226	5,5	66.847	7,2	5,4
Kurheime d. Soz. Vers.	1.046	18.608	330	46,1	5.929	46,8	0,1
Sonst. Kur+Erh. Heime	2.470	26.994	1	0,0	-258	-0,9	0,1
Kindererholungsheime	12.188	55.303	-250	-2,0	-2.051	-3,6	0,3
Jugendherbergen	36.836	84.696	770	2,1	-967	-1,1	0,5
Schutzhütten	242.262	331.729	5.194	2,2	9.983	3,1	1,8
Sonstige Unterkünfte	56.297	183.185	4.308	8,3	6.141	3,5	1,0
INSGESAMT	4.592.526	18.325.187	96.569	2,1	258.567	1,4	100,0

Grafik 9: Anteile der Übernachtungen nach Unterkunftsarten in Tirol - Sommer 2012

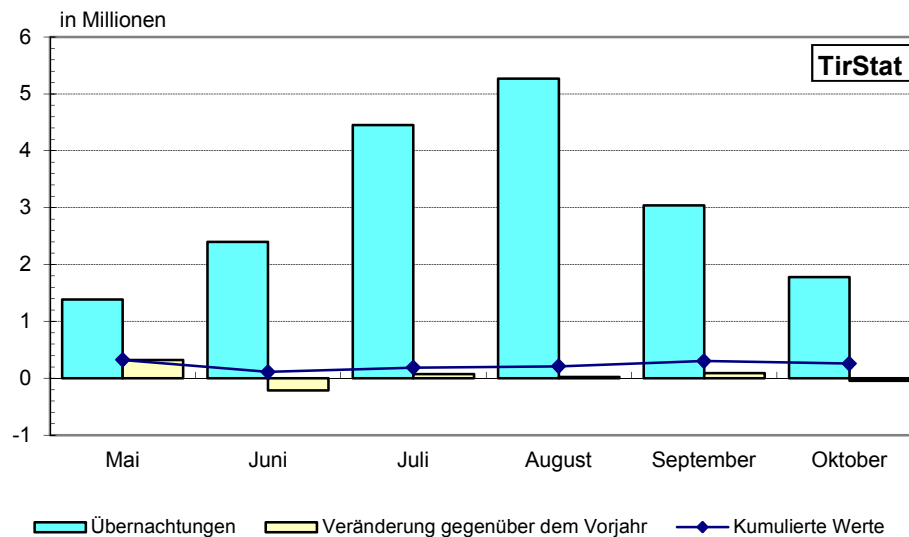
Grafik 10: Übernachtungsentwicklung nach Unterkunftsarten in Tirol - Sommersaisonen¹⁾



¹⁾ Seit der Wintersaison 1997/98 werden gemäß der Richtlinie des EU-Rates 95/57/EG vom 23. November 1995 auch „Gewerbliche Ferienwohnungen“, als eigene Kategorie ausgewiesen, wodurch sich bei den anderen gewerblichen Kategorien ab 1998 ein Zeitreihenbruch ergibt.

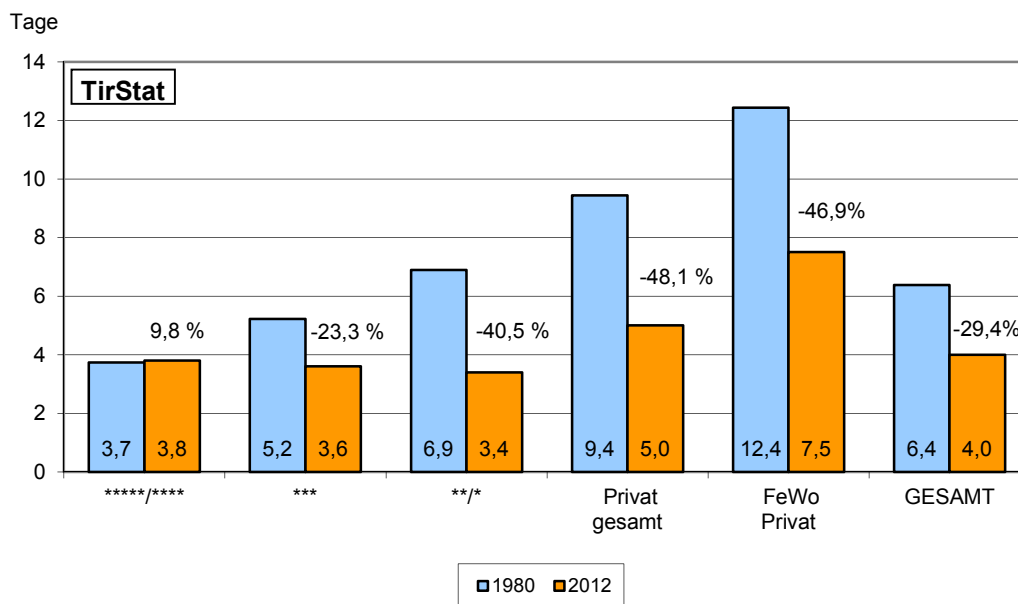
Tab. 8: Ankünfte und Übernachtungen nach Monaten in Tirol - Sommer 2012

Monat	Ankünfte		Übernachtungen		Veränderung gegenüber Sommer 2011			
	absolut	Anteil in %	absolut	Anteil in %	absolut	in %	absolut	in %
Mai	450.448	9,8	1.387.735	7,6	90.024	25,0	322.050	30,2
Juni	669.750	14,6	2.397.106	13,1	-33.067	-4,7	-210.892	-8,1
Juli	1.050.421	22,9	4.453.047	24,3	-11.745	-1,1	75.284	1,7
August	1.132.077	24,7	5.267.152	28,7	38.830	3,6	24.732	0,5
September	794.714	17,3	3.039.181	16,6	34.794	4,6	92.924	3,2
Oktober	495.116	10,8	1.780.966	9,7	-22.267	-4,3	-45.531	-2,5
SUMME	4.592.526	100,0	18.325.187	100,0	96.569	2,1	258.567	1,4

Grafik 11: Saisonverlauf in Tirol - Sommer 2012

Tab. 9: Durchschnittliche Aufenthaltsdauer in Tirol - Sommersaisonen

Unterkunft	durchschnittliche Aufenthaltsdauer in Tagen Sommersaisonen					
	1987	1992	1997	2002	2007	2012
Gewerbliche Betriebe insgesamt	4,7	4,9	4,5	4,5	4,2	3,8
Kategorie 5/4-Stern	4,0	4,3	4,2	4,3	4,1	3,8
Kategorie 3-Stern	4,5	4,7	4,3	4,3	4,0	3,5
Kategorie 2/1-Stern	5,6	5,7	5,2	4,5	3,9	3,4
Ferienwohnungen gewerblich	-	-	-	8,1	7,4	6,4
Privatquartiere insgesamt	7,9	7,2	6,8	6,1	5,7	4,9
Privatquartier nicht auf Bauernhof	7,8	7,1	6,6	5,9	5,5	4,7
Privatquartier auf Bauernhof	8,2	7,6	7,2	6,5	6,2	5,5
Ferienwohnungen privat	10,6	10,0	9,2	8,5	8,2	7,4
Fewo privat nicht auf Bauernhof	-	-	-	8,4	8,2	7,4
Fewo privat auf Bauernhof	-	-	-	8,6	8,1	7,4
INSGESAMT	5,4	5,5	5,0	4,8	4,4	4,0

Grafik 12: Veränderung der Aufenthaltsdauer in Tagen und Prozent 1980 - 2012

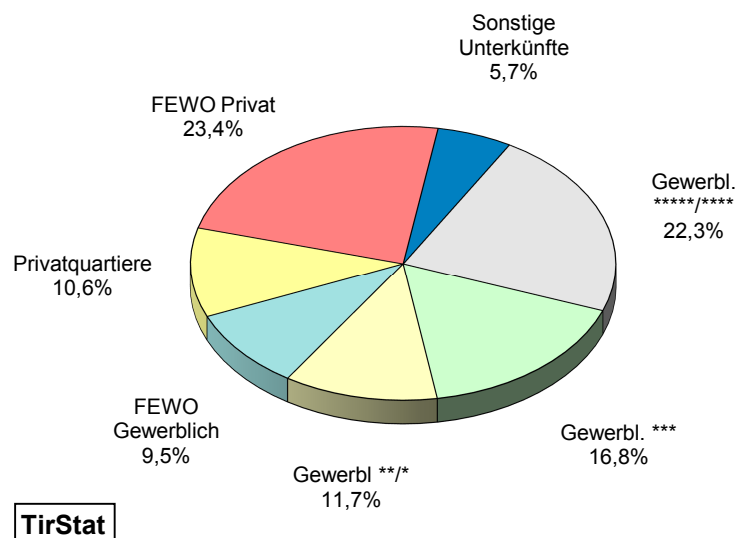
2. DAS ANGEBOT - BETRIEBE, BETTEN

Tab. 10: Betriebe und Betten in Tirol - Sommer 2012

Unterkunft	Betriebe ¹⁾	Betten	
		absolut	in %
Gewerbliche Kategorien zus.	5.527	200.462	60,3
Kategorie 5/4-Stern	798	74.194	22,3
Kategorie 3-Stern	1.344	55.841	16,8
Kategorie 2/1-Stern	1.654	38.977	11,7
Ferienwohnungen gewerblich	1.731	31.450	9,5
Privatquartiere insgesamt	5.712	35.374	10,6
Privatquartiere nicht auf Bauernhof	3.642	25.548	7,7
Privatquartiere auf Bauernhof	1.370	9.826	3,0
Ferienwohnungen privat	11.435	77.858	23,4
Ferienwohnungen privat n. BH	9.781	66.071	19,9
Ferienwohnungen privat a. BH	1.654	11.787	3,5
Sonstige Fremdenunterkünfte	630	18.939	5,7
INSGESAMT	22.604	332.633	100,0

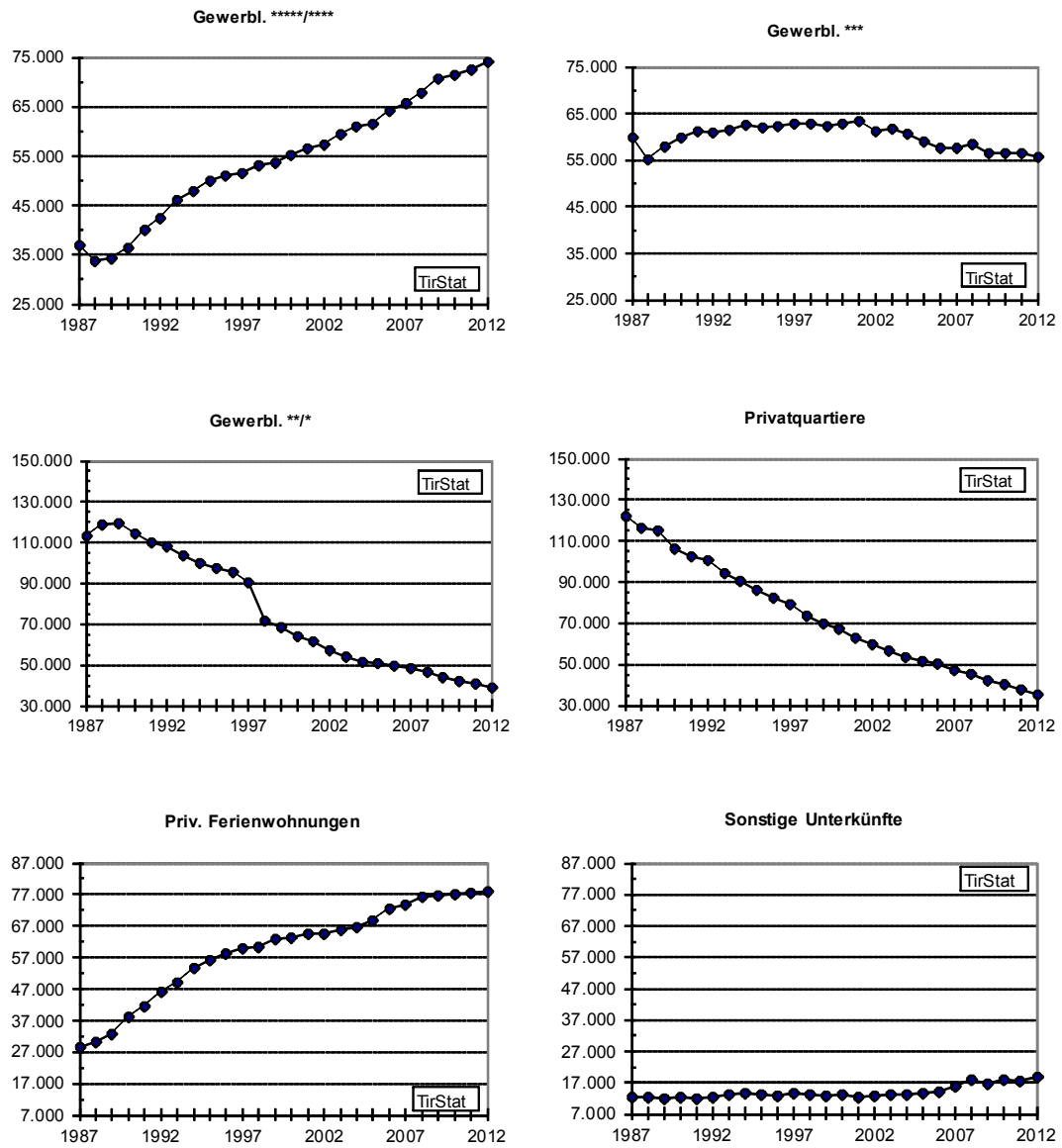
¹⁾ ohne 97 Campingplätze

Grafik 13: Bettenangebot nach Unterkunftsarten in Tirol - Sommer 2012



Tab. 11: Bettenangebot nach Unterkunftsarten in Tirol - Sommersaisonen

Sommer- saison	insgesamt	B e t t e n			sonstige Unter- künfte
		gewerblich	privat	Ferien- wohnungen privat	
1980	367.626	198.233	144.445	15.734	9.214
1981	372.033	198.169	145.123	19.397	9.344
1982	373.820	201.763	141.834	20.025	10.198
1983	377.453	206.350	138.672	21.445	10.986
1984	376.936	209.928	133.449	22.565	10.994
1985	375.946	209.347	129.901	25.311	11.387
1986	373.036	208.469	124.935	27.551	12.081
1987	372.938	210.074	121.833	28.758	12.273
1988	366.841	207.917	116.406	30.352	12.166
1989	371.229	211.682	114.980	32.555	12.012
1990	367.047	210.531	106.025	38.154	12.337
1991	367.928	211.357	102.774	41.727	12.070
1992	370.870	211.466	100.597	46.352	12.455
1993	367.886	211.298	94.266	49.159	13.163
1994	368.639	210.442	90.591	53.786	13.820
1995	365.661	209.234	86.650	56.399	13.378
1996	362.398	208.937	82.444	58.282	12.735
1997	358.549	205.415	79.488	59.873	13.773
1998	353.486	206.522	73.491	60.301	13.172
1999	350.879	204.893	70.096	63.020	12.870
2000	346.324	202.860	67.261	63.139	13.064
2001	342.244	202.146	63.103	64.480	12.515
2002	335.962	198.479	60.136	64.562	12.785
2003	335.132	199.100	56.928	66.019	13.085
2004	331.369	198.226	53.379	66.575	13.189
2005	330.749	197.055	51.476	68.579	13.639
2006	335.948	199.149	50.341	72.406	14.052
2007	336.349	199.772	47.004	73.757	15.816
2008	342.758	203.397	45.105	76.321	17.935
2009	337.049	201.430	42.061	76.847	16.711
2010	336.613	200.877	40.267	77.303	18.166
2011	333.829	201.253	37.675	77.461	17.440
2012	332.633	200.462	35.374	77.858	18.939

Grafik 14: Bettenentwicklung nach den wichtigsten Unterkunftsarten in Tirol - Sommersaisonen¹⁾

¹⁾ Seit der Wintersaison 1997/98 werden gemäß der Richtlinie des EU-Rates 95/57/EG vom 23. November 1995 auch „Gewerbliche Ferienwohnungen“, als eigene Kategorie ausgewiesen, wodurch sich bei den anderen gewerblichen Kategorien ab 1998 ein Zeitreihenbruch ergibt.

3. PREISE, UMSÄTZE, AUSLASTUNG, TOURISTISCHER ARBEITSMARKT

Die Tiroler Landesstatistik veröffentlicht nicht nur relative Umsatzveränderungen, sondern auch **absolute Umsatzzahlen für Übernachtung/Frühstück**. Diese resultieren aus der Verknüpfung von monatlichen Nächtigungen mit saisonalen Preiserhebungen, die zweimal im Jahr wie folgt durchgeführt werden:

Von 86 Tiroler Stichprobengemeinden (repräsentativ ausgewählt) werden die **Tourismusprospekte bzw. offiziellen Preislisten** angefordert. Daraus werden sämtliche Betriebe - getrennt nach Unterkunftsart (*****/****, ***, **/*, Private und gewerbl. FEWO, Privatbetriebe - mit ihrem Namen, Betten, Sternen und Preisen für Ü/F digital erfasst (**insg. ca 8.500 Betriebe**)).

Nach detaillierten Plausibilitätskontrollen werden anschließend **Durchschnittspreise für Ü/F** (gewichtet mit den dazugehörigen Betten) auf der Ebene der FV-Typen bzw. jener der Tiroler Bezirke und Talschaften errechnet. Aus der Multiplikation der Durchschnittspreise mit den Nächtigungen in diesen Regionen resultieren **Umsatzzahlen für Übernachtung/Frühstück**.

Umsatzsteigerungen sind demgemäß die Folge von:

- Preissteigerungen bei den Tourismusbetrieben
- Steigerungen bei den Nächtigungszahlen
- Qualitativen Effekten (d.h. Nachfrageverschiebungen innerhalb der Unterkunfts-kategorien (also beispielweise von Privatquartieren zu 4*/5*-Betrieben) oder zwischen Gemeindetypen (z.B. Abnahme der Nächtigungen in Gemeinden mit abgeschwächtem Tourismus – diese sind in der Regel günstiger – dafür Zunahmen in den Tourismuszentren (höheres Preisniveau))

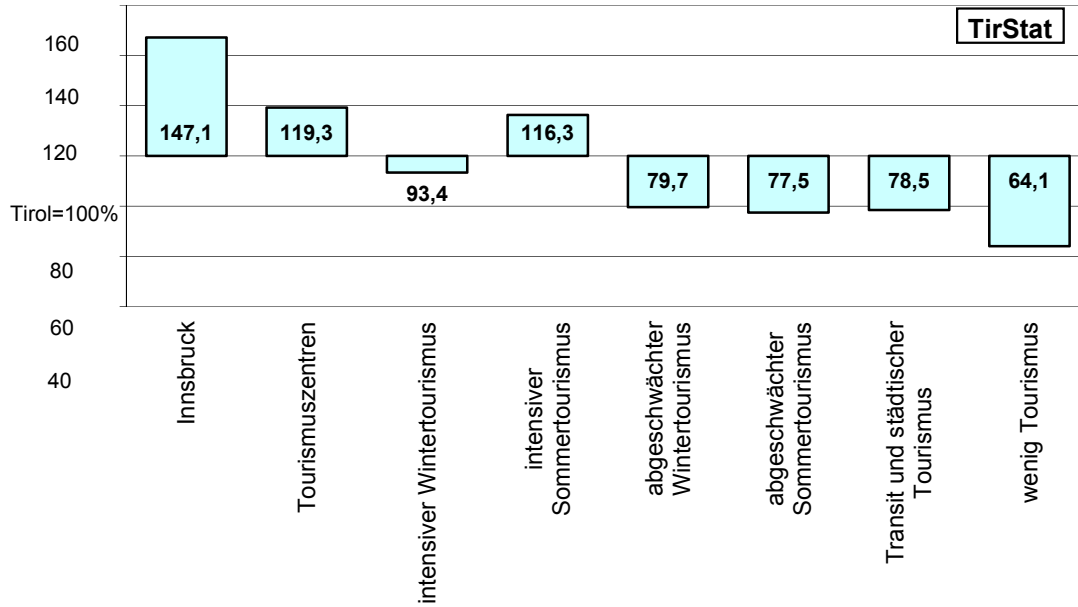
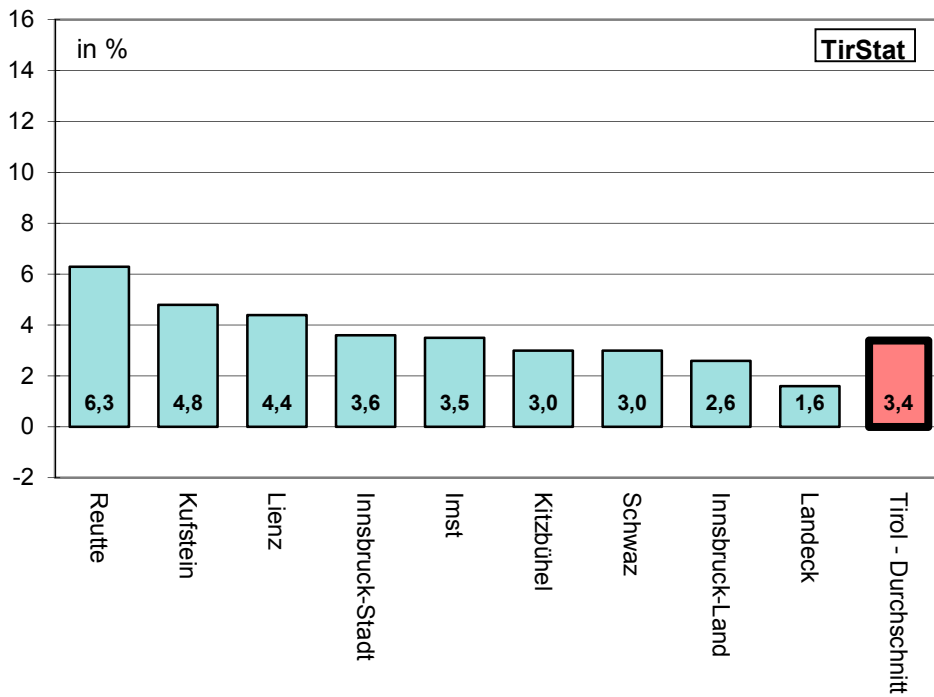
Zu beachten ist, dass diese Berechnungsweise nur den Aufwand für Übernachtung und Frühstück aber **keinerlei sonstige Ausgaben** der Gäste berücksichtigt.

Tab. 12: Durchschnittspreise für Übernachtung/Frühstück nach Ortstypen in Tirol - Sommer 2012

Ortstyp	Durchschnittspreis in Euro	Preisparität (Tirol=100)	Anzahl der Gemeinden	Anteil an den Übern. in %
Innsbruck	66,39	147,1	1	4,3
Tourismuszentren	53,85	119,3	11	22,8
intensiver Wintertourismus	42,15	93,4	43	33,2
intensiver Sommertourismus	52,50	116,3	15	12,9
abgeschwächter Wintertourismus	35,99	79,7	38	7,0
abgeschwächter Sommertourismus	34,98	77,5	47	9,2
Transit und städtischer Tourismus	35,44	78,5	32	6,8
wenig Tourismus	28,95	64,1	92	3,7
TIROL	45,14	100,0	279	100,0

Tab. 13: Preisänderungen nach Ortstypen in Tirol - Sommer 2012

Ortstyp	Preisänderung gegenüber Sommer 2011 in %
Innsbruck	0,7
Tourismuszentren	1,7
intensiver Wintertourismus	4,5
intensiver Sommertourismus	2,7
abgeschwächter Wintertourismus	3,2
abgeschwächter Sommertourismus	3,5
Transit und städtischer Tourismus	2,0
wenig Tourismus	2,8
TIROL	2,9

Grafik 15: Preisparitäten nach Ortstypen: Abweichungen vom Tirol-mittel - Sommer 2011**Grafik 16: Umsatzentwicklung nach Bezirken in Tirol - Sommer 2012 gegenüber Sommer 2011**

Tab. 14: Entwicklung der Umsätze nach Ortstypen, Unterkunftsarten und politischen Bezirken in Tirol - Sommer 2011

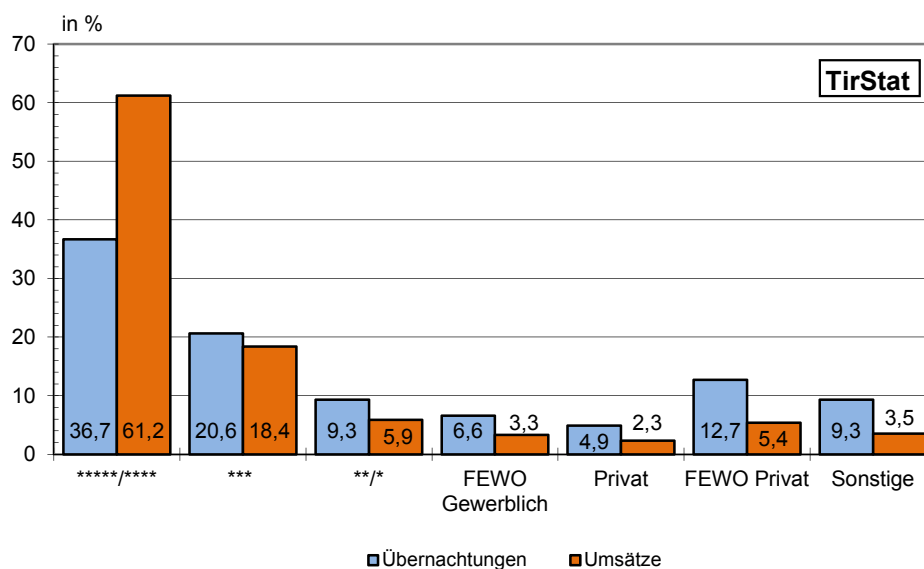
Ortstyp/ Unterkunftsart/ Bezirk	Umsätze für Ü/F in Mio. Euro ¹⁾	Veränderung der Um- sätze gegenüber Sommer 2011 in %	Preis- effekt ²⁾	quanti- tativer Effekt ³⁾	qualita- tiver- Effekt ⁴⁾
Innsbruck	51,50	3,6	0,7	4,2	-1,2
Tourismuszentren	223,20	1,9	1,7	1,0	-0,9
intensiver Wintertourismus	253,83	5,3	4,5	1,8	-1,0
intensiver Sommertourismus	122,86	2,5	2,7	1,0	-1,2
abgeschwächter Wintertour.	47,07	6,0	3,2	1,2	1,5
abgeschwächter Sommertour.	57,95	1,5	3,5	0,1	-2,1
Transit und städtischerTour.	43,32	1,3	2,0	1,3	-2,0
wenig Tourismus	19,69	5,9	2,8	3,1	-0,0
Gewerbliche Betriebe	727,17	3,0	2,9	0,7	-0,5
Kategorie 5/4-Stern	501,32	2,3	2,9	-0,6	0,1
Kategorie 3-Stern	150,57	3,1	2,9	-0,1	0,3
Kategorie 2/1-Stern	48,20	6,1	2,9	3,0	0, 0
Ferienwohnung gewerblich	27,07	10,4	2,6	7,7	-0,1
Privatquartiere	19,02	-0,2	3,4	-3,4	-0,1
Ferienwohnungen privat	44,57	8,0	2,7	5,2	-0,0
Sonstige Unterkünfte	28,69	8,6	3,1	5,3	-0,0
Innsbruck-Stadt	51,50	3,6	0,7	4,2	-1,2
Imst	74,17	3,5	3,3	2,1	-1,7
Innsbruck-Land	107,21	2,6	2,5	0,9	-0,8
Kitzbüchel	123,68	3,0	3,0	-0,2	0,1
Kufstein	86,52	4,8	3,6	2,5	-1,4
Landeck	94,92	1,6	3,1	0,1	-1,6
Lienz	36,35	4,4	3,1	1,4	-0,2
Reutte	72,45	6,3	3,6	3,6	-0,9
Schwaz	172,61	3,0	2,8	1,2	-1,0
TIROL	819,43	3,4	2,9	1,4	-0,9

¹⁾ siehe Seite 19

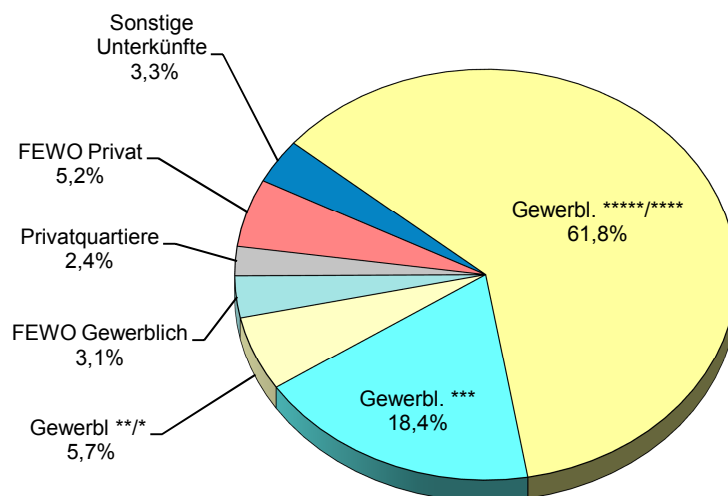
²⁾ Veränderung der Preise in %

³⁾ Veränderung der Übernachtungen in %

⁴⁾ Änderung der Umsätze auf Grund von Verschiebungen der Nachfrage zwischen den Unterkunftsarten bzw. den Ortstypen

Grafik 17: Anteile der Unterkunftsarten an Übernachtungen und Umsätzen in Tirol - Sommer 2012**Tab. 15: Umsätze und Übernachtungen nach Unterkunfts-kategorien und Ortstypen (in %) in Tirol - Sommer 2012**

Ortstypen/ Kategorien	Anteile (in %) bei den	
	Übernachtungen	Umsätzen aus Beher- bergung/Verpflegung
<u>Ortstyp:</u>	100,0	100,0
Innsbruck	4,3	6,3
Tourismuszentren	22,8	27,2
intensiver Wintertourismus	33,2	31,0
intensiver Sommertourismus	12,9	15,0
abgeschwächter Wintertourismus	7,0	5,7
abgeschwächter Sommertourismus	9,2	7,1
Transit und städtischer Tourismus	6,8	5,3
wenig Tourismus	3,7	2,4
<u>Unterkunftsart:</u>	100,0	100,0
Gewerbliche Betriebe	73,2	88,7
Kategorie 5*/4*	36,7	61,2
Kategorie 3*	20,6	18,4
Kategorie 2*/1*	9,3	5,9
Ferienwohnung gewerblich	6,6	3,3
Privatquartiere	4,9	2,3
Ferienwohnungen privat	12,7	5,4
Sonstige Unterkünfte	9,3	3,5

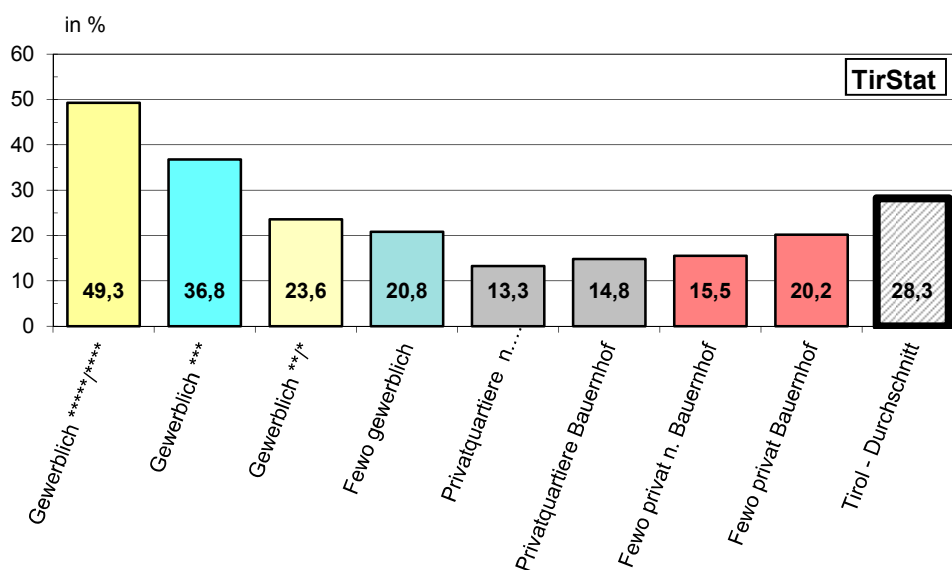
Grafik 18: Umsätze nach Unterkunftsarten in Tirol - Sommer 2012

TirStat

Tab. 16: Auslastung des Bettenangebotes in Tirol - Sommer 2012

Unterkunftsart	Auslastung	
	in Tagen	in %
Gewerbliche Betriebe insgesamt	67	36,4
Kategorie 5/4-Stern	91	49,3
Kategorie 3-Stern	68	36,8
Kategorie 2/1-Stern	43	23,6
Ferienwohnungen gewerblich	38	20,8
Privatquartiere	25	13,7
nicht auf Bauernhof	24	13,3
auf Bauernhof	27	14,8
Ferienwohnungen privat	30	16,2
nicht auf Bauernhof	29	15,5
auf Bauernhof	37	20,2
INSGESAMT	52	28,3

**Grafik 19: Auslastung des Bettenangebotes in den wichtigsten Unterkunftsarten in % in Tirol
Sommer 2012**



Tab. 17: Beschäftigungssituation in Fremdenverkehrsberufen in Tirol - im Sommer 2012

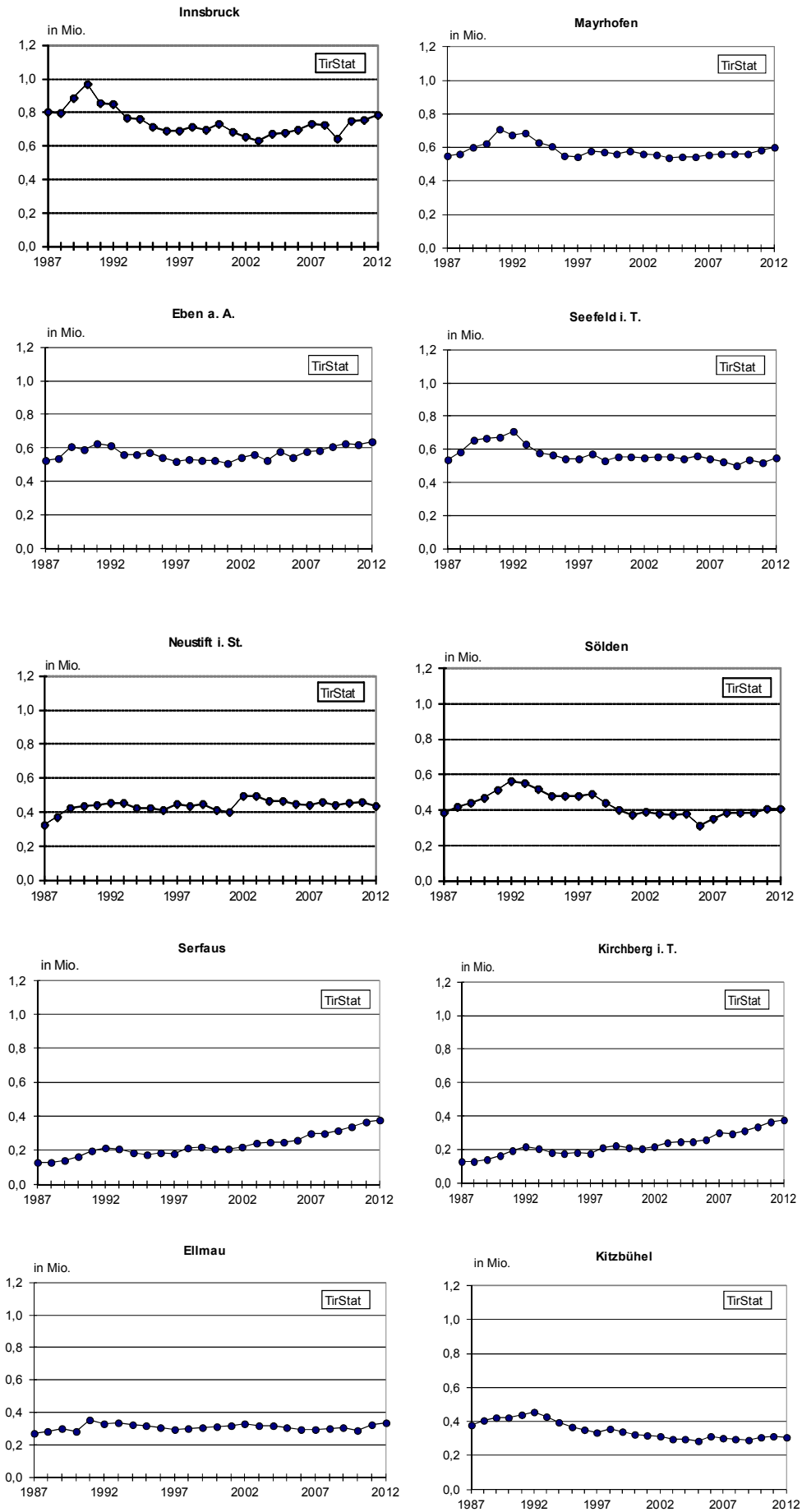
Monate	Unselbständig Beschäftigte im Beherbergungs- u. Gaststättenwesen		offene Stellen nach Berufen	gemeldete Arbeitslose nach Berufen
	insgesamt	dar. Ausländer		
Mai	25.963	10.408	1.066	8.647
Juni	32.291	12.909	851	4.729
Juli	36.907	14.169	762	2.201
August	35.962	14.089	816	2.385
September	30.410	12.435	714	4.919
Oktober	21.771	8.497	866	10.581
Durchschnitt	30.551	12.085	846	5.577

Quelle: Arbeitsmarktservice Tirol

Tab. 18: Kennzahlen für die bedeutendsten Tourismusgemeinden in Tirol - Sommer 2012

Rang	Gemeinde	Ankünfte	Über- nach- tungen	Veränderung gegenüber Vorsaison in %	Gewerbl. Auslastung in Tagen	Über- nachtungen je Ein- wohner
1	Innsbruck	476.593	785.081	4,2	112	6
2	Eben am Achensee	132.639	636.214	3,1	126	223
3	Mayrhofen	119.991	599.592	2,3	82	157
4	Seefeld in Tirol	136.216	549.036	6,1	87	169
5	Neustift im Stubaital	97.196	435.769	-4,7	70	95
6	Sölden	105.464	404.520	-0,1	31	95
7	Serfaus	62.409	375.737	2,6	65	348
8	Kirchberg in Tirol	77.628	366.343	-0,4	73	72
9	Ellmau	57.159	335.709	4,4	89	126
10	Kitzbühel	94.197	308.769	-1,6	57	38
11	Kössen	56.868	301.223	-0,2	118	72
12	Tux	58.893	296.656	0,2	66	154
13	Wildschönau	55.975	286.327	12,2	52	69
14	Fiss	45.755	284.305	5,3	59	291
15	Längenfeld	59.484	263.591	3,6	71	61
16	Fügen	45.211	242.110	-0,1	72	63
17	Lermoos	57.881	235.546	1	83	212
18	Achenkirch	54.082	225.035	4,3	97	104
19	Leutasch	40.555	220.831	0,4	63	99
20	Grän	46.005	219.413	3	137	378
21	Fieberbrunn	45.275	211.074	5,3	78	48
22	Walchsee	36.846	210.664	7,9	108	118
23	Tannheim	44.938	206.812	9,1	102	198
24	Nauders	48.543	202.108	-3,4	72	130
25	Söll	37.106	193.896	2,3	68	55
26	Aschau im Zillertal	29.725	191.550	1,5	64	111
27	St.Johann in Tirol	36.003	183.927	-2,2	63	21
28	Ehrwald	41.087	183.918	10,2	77	71
29	Gerlos	30.420	179.758	-4	49	229
30	Kirchdorf in Tirol	35.559	174.848	1,6	87	45
31	Going/Wilden Kaiser	36.683	171.633	-0,2	110	92
32	St.Leonhard/Pitztal	29.937	164.232	4,4	53	112
33	Alpbach	32.995	160.437	-1,5	84	62
34	Hopfgarten/Brixental	37.495	154.338	-3,6	67	28
35	Westendorf	26.302	147.546	5,1	49	41
36	Fulpmes	32.660	143.234	6,3	73	34
37	Kramsach	34.484	142.510	-2,3	56	31
38	Finkenberg	36.625	140.502	-5,4	74	93
39	Imst	45.081	131.901	-4,6	93	14
40	Zell am Ziller	24.253	129.357	9,4	57	74
41	Umhausen	24.884	125.485	21,6	86	40
42	Telfs	33.028	123.060	-4,8	74	8
43	Lienz	45.130	120.982	-0,2	84	10
44	Scheffau/Wild.Kaiser	23.687	119.723	2,9	74	90
45	Kaunertal	25.076	118.340	-3,2	84	188
46	Oetz	27.968	116.073	-1,7	76	50
47	Matrei in Osttirol	28.702	114.055	2,3	55	24
48	St.Anton am Arlberg	34.606	113.664	-3,6	22	44
49	Ried im Oberinntal	19.356	111.550	-5,7	123	88
50	Thiersee	23.349	111.532	-6	75	39

Grafik 20: Übernachtungsentwicklung in den wichtigsten Tourismusgemeinden in Tirol - Sommersaisonen



TOURISMUSJAHR 2012

(November 2011 – Oktober 2012)

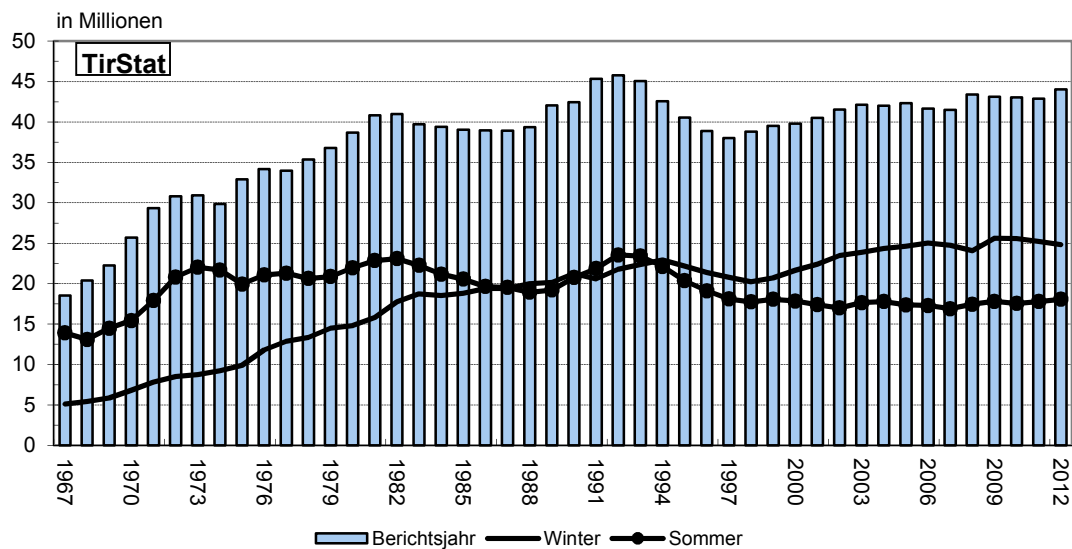
ÜBERNACHTUNGEN: **44,024.302**

Veränderung gegenüber 2010/11: +2,6 %

GÄSTE: **9,858.785**

Veränderung gegenüber 2010/11: + 3,3 %

Grafik 21: Übernachtungsentwicklung in Tirol



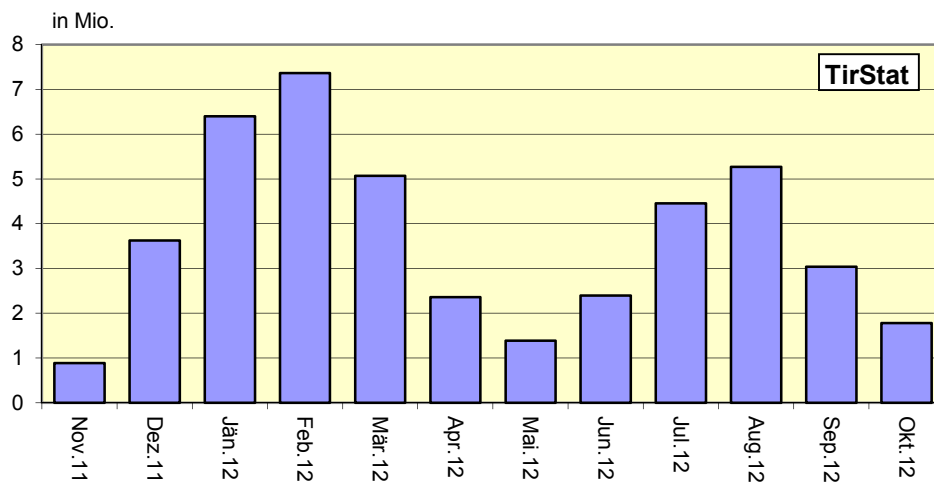
Tab. 19: Ankünfte und Übernachtungen in Tirol - Tourismusjahre

Berichts- jahr	Ankünfte	Übernachtungen	Veränderung gegen- über Vorjahr in %	
			Ankünfte	Übernachtungen
1961	2.276.109	13.165.085	3,0	11,0
1962	2.562.328	15.637.164	12,6	18,8
1963	2.574.368	16.087.541	0,5	2,9
1964	2.646.166	16.924.970	2,8	5,2
1965	2.730.880	18.011.049	3,2	6,4
1966	2.886.742	19.015.691	5,7	5,6
1967	2.832.381	18.535.249	-1,9	-2,5
1968	3.169.971	20.379.224	11,9	9,9
1969	3.432.289	22.259.169	8,3	9,2
1970	3.865.644	25.712.335	12,6	15,5
1971	4.178.805	29.331.964	8,1	14,1
1972	4.378.997	30.804.235	4,8	5,0
1973	4.420.352	30.913.919	0,9	0,4
1974	4.233.986	29.863.710	-4,2	-3,4
1975	4.658.998	32.890.846	10,0	10,1
1976	4.831.697	34.188.889	3,7	3,9
1977	4.882.381	33.948.391	1,0	-0,7
1978	5.099.428	35.409.971	4,4	4,3
1979	5.416.103	36.895.629	6,2	4,2
1980	5.802.675	38.717.333	7,1	4,9
1981	6.036.662	40.866.772	4,0	5,6
1982	6.211.111	40.993.734	2,9	0,3
1983	6.239.310	39.717.480	0,5	-3,1
1984	6.414.988	39.401.967	2,8	-0,8
1985	6.455.699	39.053.173	0,6	-0,9
1986	6.434.982	38.953.082	-0,3	-0,3
1987	6.637.975	38.938.135	3,2	-0,0
1988	6.885.305	39.376.010	3,7	1,1
1989	7.439.073	42.036.734	8,0	6,8
1990	7.732.938	42.462.375	4,0	1,0
1991	8.068.849	45.335.736	4,3	6,8
1992	8.106.907	45.792.522	0,5	1,0
1993	7.869.650	45.053.683	-2,9	-1,6
1994	7.587.629	42.556.689	-3,6	-5,5
1995	7.379.802	40.530.160	-2,7	-4,8
1996	7.242.058	38.889.045	-1,9	-4,0
1997	7.106.548	38.000.573	-1,9	-2,3
1998	7.382.837	38.793.824	3,9	2,1
1999	7.545.669	39.538.141	2,2	1,9
2000	7.768.662	39.805.215	3,0	0,7
2001	7.921.580	40.509.497	2,0	1,8
2002	8.160.615	41.526.823	3,0	2,5
2003	8.281.765	42.137.816	1,5	1,5
2004	8.374.136	42.030.584	1,1	-0,3
2005	8.475.043	42.340.247	1,2	0,7
2006	8.535.863	41.662.336	0,7	-1,6
2007	8.590.834	41.509.669	0,6	-0,4
2008	9.092.329	43.418.607	5,8	4,6
2009	9.097.632	43.132.022	0,1	-0,7
2010	9.317.397	43.025.850	2,4	-0,2
2011	9.542.252	42.889.403	2,4	-0,3
2012	9.858.785	44.024.302	3,3	2,6

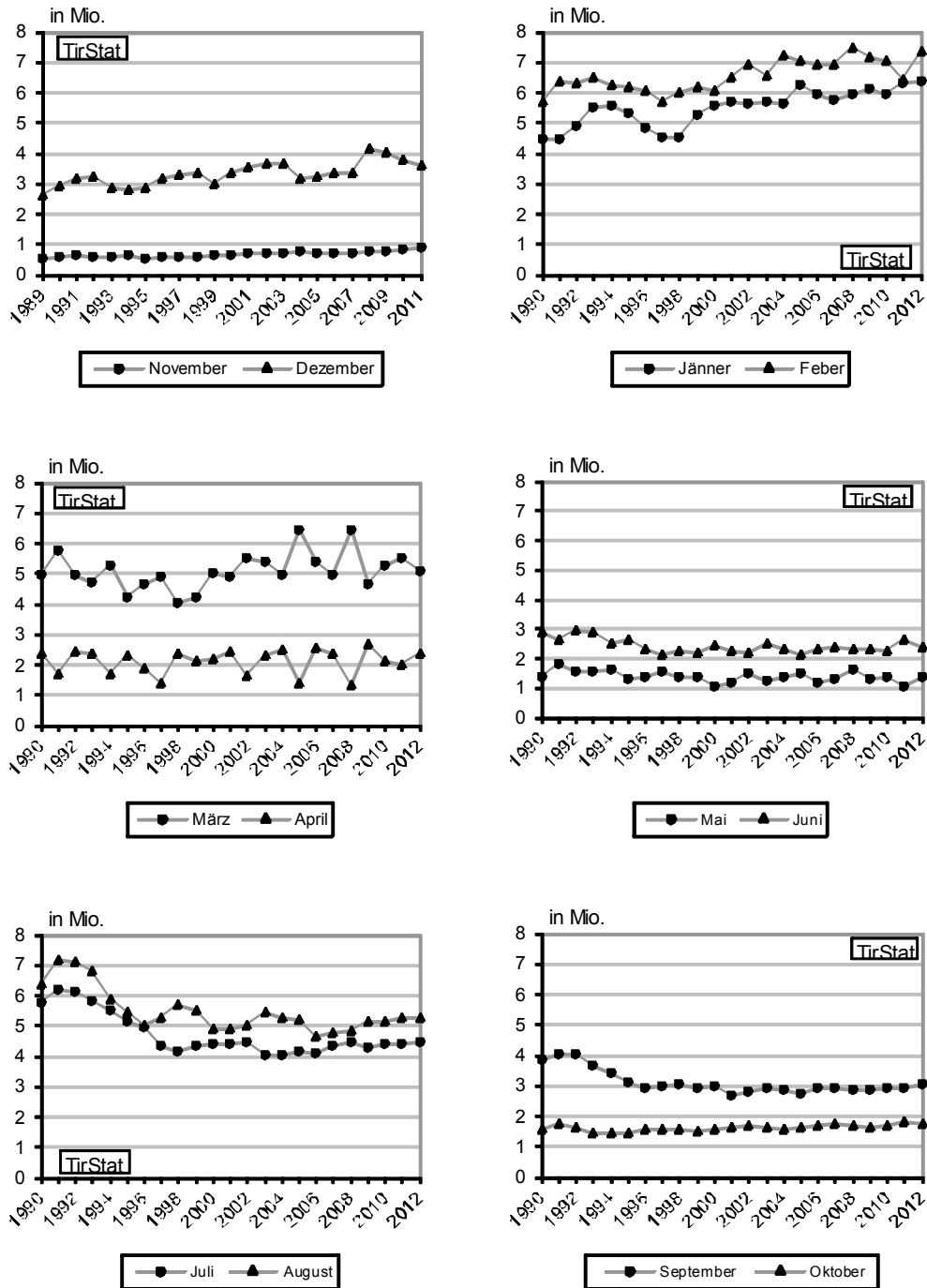
Quelle: Bis 1976 Statistik Austria, ab 1977 AdTLR, Raumordnung - Statistik

Tab. 20: Ankünfte und Übernachtungen nach Unterkunftsarten in Tirol - Tourismusjahr 2012

Unterkunftsart	Ankünfte	Übernachtungen	Veränderung gegenüber Tourismusjahr 2011				
			Ankünfte absolut	in %	Übernachtungen absolut	in %	Anteil in %
Gewerbliche Betriebe	7.498.127	31.916.220	223.242	3,1	714.174	2,3	72,5
Kategorie 5/4-Stern	3.639.856	14.943.890	79.302	2,2	279.592	1,9	33,9
Kategorie 3-Stern	2.165.807	8.720.552	77.509	3,7	119.584	1,4	19,8
Kategorie 2/1-Stern	1.084.652	4.462.037	20.442	1,9	80.945	1,8	10,1
Gew. Ferienwohnungen	607.812	3.789.741	45.989	8,2	234.053	6,6	8,6
Privatquartiere	484.820	2.387.508	2.381	0,5	-38.895	-1,6	5,4
nicht auf Bauernhof	368.440	1.777.316	3.597	1,0	-26.845	-1,5	4,0
auf Bauernhof	116.380	610.192	-1.216	-1,0	-12.050	-1,9	1,4
Priv. Ferienwohnungen	1.086.062	7.131.325	64.373	6,3	327.349	4,8	16,2
Ferienwohnungen n.BH	929.783	6.098.864	56.349	6,5	280.574	4,8	13,9
Ferienwohnungen a.BH	156.279	1.032.461	8.024	5,4	46.775	4,7	2,3
übrige Unterkünfte	789.776	2.589.249	26.537	3,5	132.271	5,4	5,9
Campingplätze	285.951	1.285.735	13.701	5,0	76.152	6,3	2,9
Kurheime d.Sozialvers.	2.076	37.196	1.360	189,9	24.517	193,4	0,1
Sonst.Kur+Erh.Heime	4.669	45.388	47	1,0	-43	-0,1	0,1
Kindererholungsheime	34.180	160.572	-702	-2,0	-9.786	-5,7	0,4
Jugendherbergen	71.628	241.305	3.506	5,1	16.196	7,2	0,5
Schutzhütten	280.594	413.703	5.438	2,0	12.194	3,0	0,9
Sonstige Unterkünfte	110.678	405.350	3.187	3,0	13.041	3,3	0,9
INSGESAMT	9.858.785	44.024.302	316.533	3,3	1.134.899	2,6	100,0

Grafik 22: Übernachtungen nach Monaten in Tirol - Tourismusjahr 2012

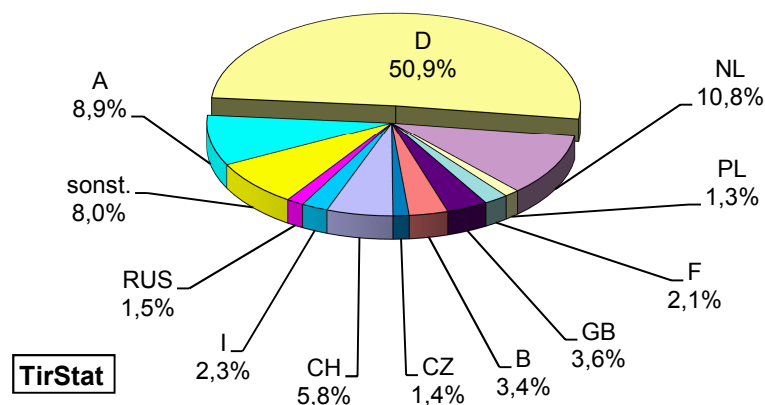
Grafik 23: Übernachtungsentwicklung nach Monaten im Berichtsjahr



Die graphische Darstellung der monatlichen Nächtigungsentwicklung verdeutlicht insbesondere die Auswirkungen der Feiertagsverschiebungen auf die Nächtigungszahlen in den Monaten März, April (Ostern), bzw. Mai, Juni (Pfingsten).

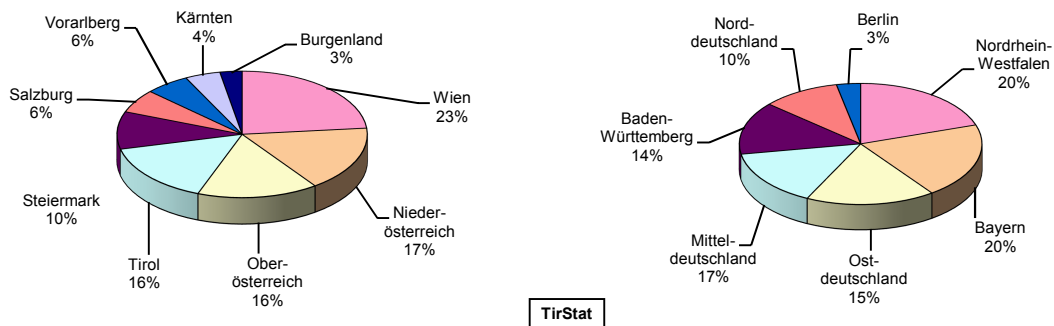
Tab. 21: Übernachtungen nach Herkunftsländern in Tirol - Tourismusjahr 2012

Herkunftsland	Übernachtungen	Veränderung gegenüber Tourismusjahr 2011		Anteil an Gesamt in %
		absolut	in %	
Deutschland	22.393.924	688.213	3,2	50,9
Niederlande	4.765.731	-15.031	-0,3	10,8
Schweiz u. Liechtenstein	2.534.224	153.646	6,5	5,8
Vereinigtes Königreich	1.566.675	8.306	0,5	3,6
Belgien	1.481.487	-26.530	-1,8	3,4
Italien	1.034.535	-19.831	-1,9	2,3
Frankreich u. Monaco	928.251	-23.602	-2,5	2,1
Russland	652.048	66.469	11,4	1,5
Tschechische Republik	606.582	20.528	3,5	1,4
Polen	591.445	-30.589	-4,9	1,3
Dänemark	558.160	-12.957	-2,3	1,3
Schweden	272.337	15.079	5,9	0,6
Rumänien	231.079	-2.842	-1,2	0,5
USA	217.105	5.399	2,6	0,5
Luxemburg	185.025	-1.430	-0,8	0,4
Ungarn	171.283	12.064	7,6	0,4
Spanien	133.113	-9.757	-6,8	0,3
Irland	127.344	-4.008	-3,1	0,3
Israel	117.679	-12.797	-9,8	0,3
China	117.414	26.245	28,8	0,3
Norwegen	116.135	9.232	8,6	0,3
Ukraine	112.914	16.865	17,6	0,3
Slowakische Republik	109.244	9.240	9,2	0,2
Finnland	108.254	6.049	5,9	0,2
Australien	76.219	3.710	5,1	0,2
Indien	55.471	-280	-0,5	0,1
Litauen	52.671	2.896	5,8	0,1
Ausland gesamt	40.118.934	954.721	2,4	91,1
Österreich	3.905.368	180.178	4,8	8,9
Insgesamt	44.024.302	1.134.899	2,6	100,0

Grafik 24: Anteile der Übernachtungen nach Herkunftsländern in Tirol - Tourismusjahr 2012

Tab. 22: Übernachtungen nach Herkunfts (-bundes) ländern in Tirol - Tourismusjahr 2012

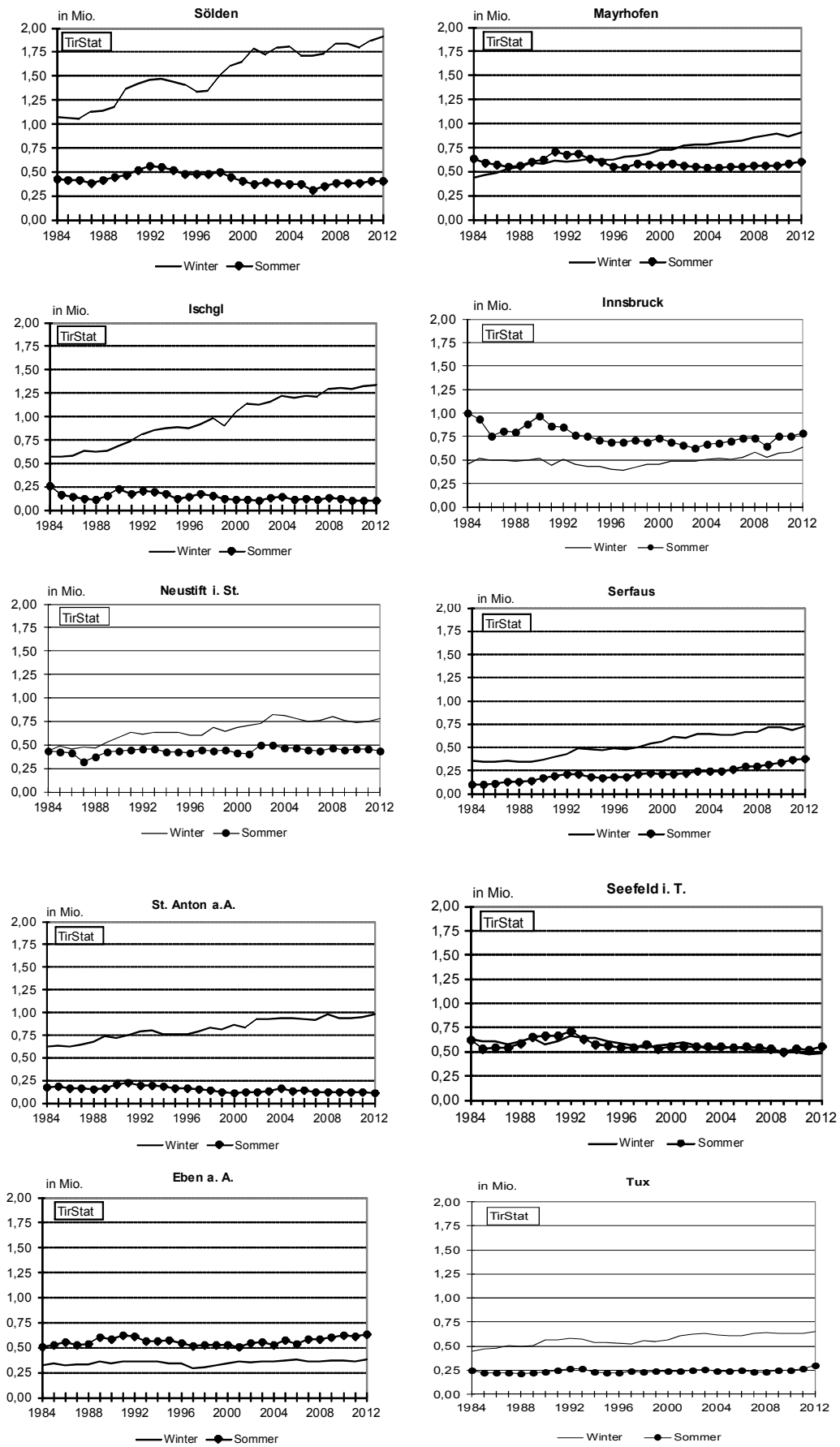
Bundesland/Region	Übernachtungen	Veränderung gegenüber Tourismusjahr 2011 absolut	Anteil an Gesamt in %
Wien	915.660	76.517	23,4
Niederösterreich	651.055	9.027	16,7
Oberösterreich	610.199	32.091	15,6
Tirol	603.629	23.188	15,5
Steiermark	375.396	20.264	9,6
Salzburg	235.198	-1.626	6,0
Vorarlberg	224.529	13.717	5,7
Kärnten	178.105	-2.257	4,6
Burgenland	111.597	9.257	2,9
ÖSTERREICH	3.905.368	180.178	100,0
Bayern	4.499.871	90.588	20,1
Nordrhein-Westfalen	4.462.676	214.664	19,9
Mitteldeutschland	3.858.987	84.441	17,2
Ostdeutschland	3.359.000	53.310	15,0
Baden Württemberg	3.162.832	71.970	14,1
Norddeutschland	2.330.818	147.118	10,4
Berlin	719.740	26.122	3,2
DEUTSCHLAND	22.393.924	688.213	100,0

**Grafik 25: Anteile der Übernachtungen nach Herkunfts (-bundes) ländern in Tirol -
Tourismusjahr 2012**

Tab. 23: Kennzahlen für die bedeutendsten Tourismusgemeinden in Tirol – Tourismusjahr 2012

Rang	Gemeinde	Übernach- tungen absolut	Änderung zum Vor- jahr in %	Anteil der gewerbl. Übernach- tungen in %	Anteil Sommer in %	gewerbl. Aus- lastung in Tagen	Über- nach- tungen je Ew.
1	Sölden	2.310.983	1,6	81,4	17,5	190	531
2	Mayrhofen	1.509.456	4,1	79,0	39,7	203	393
3	Ischgl	1.431.922	1,0	75,7	6,6	134	891
4	Innsbruck	1.416.504	6,1	89,6	55,4	200	12
5	Neustift im Stubaital	1.211.988	0,4	65,0	36,0	192	265
6	Serfaus	1.106.888	5,0	91,7	33,9	187	1023
7	St.Anton am Arlberg	1.097.517	3,1	68,9	10,4	190	424
8	Seefeld in Tirol	1.035.647	3,9	84,8	53,0	157	316
9	Eben am Achensee	1.019.490	3,6	89,2	62,4	204	356
10	Tux	948.760	2,4	83,0	31,3	198	488
11	Kirchberg in Tirol	880.205	2,0	84,3	41,6	162	168
12	Fiss	856.349	5,3	86,6	33,2	173	869
13	Kitzbühel	753.568	0,7	89,0	41,0	137	91
14	Ellmau	686.749	5,1	66,6	48,9	170	255
15	Wildschönau	658.777	5,2	78,2	43,5	119	158
16	Längenfeld	648.296	3,4	61,2	40,7	176	150
17	Gerlos	589.069	-0,2	85,2	30,5	145	748
18	Fügen	528.409	-1,7	69,2	45,8	162	137
19	Lermoos	511.662	1,0	86,0	46,0	176	455
20	Nauders	511.515	1,7	74,6	39,5	172	323
21	St.Leonhard/Pitztal	507.459	4,5	79,9	32,4	165	343
22	Kössen	504.980	-0,6	72,0	59,7	198	120
23	Söll	491.191	3,9	72,7	39,5	161	138
24	Leutasch	475.760	1,5	60,5	46,4	130	213
25	Fieberbrunn	456.900	3,1	67,8	46,2	159	104
26	Kappl	452.455	3,7	37,7	13,9	105	171
27	Galtür	423.716	-1,0	73,1	24,4	147	503
28	Westendorf	416.493	1,4	61,3	35,4	128	115
29	St.Johann in Tirol	409.855	-0,5	73,0	44,9	136	47
30	Grän	404.352	2,9	75,6	54,3	256	696
31	Ehrwald	403.691	5,2	65,5	45,6	167	154
32	Achenkirch	398.403	1,4	83,5	56,5	179	183
33	Tannheim	379.939	7,2	74,3	54,4	188	360
34	Finkenberg	375.308	-1,4	68,1	37,4	190	246
35	Aschau im Zillertal	371.159	2,7	18,3	51,6	140	212
36	Fulpmes	361.141	7,4	78,7	39,7	174	86
37	Alpbach	353.999	-0,6	64,0	45,3	180	134
38	Hopfgarten/Brixental	349.677	-0,4	69,6	44,1	140	63
39	Going/Wilden Kaiser	347.943	1,3	78,8	49,3	216	184
40	Zell am Ziller	342.534	8,9	66,1	37,8	151	196
41	Kirchdorf in Tirol	332.477	2,0	92,2	52,6	163	86
42	Walchsee	323.511	4,1	67,2	65,1	171	178
43	Kaunertal	276.636	0,9	78,6	42,8	187	436
44	Schwendau	276.249	3,8	56,5	33,4	158	171
45	Scheffau/Wild.Kaiser	274.328	0,8	71,1	43,6	161	205
46	Ladis	267.431	8,0	73,7	34,1	214	500
47	Brixen im Thale	265.911	6,3	49,3	31,3	112	99
48	Hippach	253.411	9,0	50,1	35,7	169	183
49	Oetz	252.790	3,9	68,3	45,9	161	109
50	Matrei in Osttirol	247.425	1,7	65,8	46,1	136	52

Grafik 26: Übernachtungsentwicklung in den bedeutendsten Tourismusgemeinden in Tirol



4.QUELLEN UND RECHTSGRUNDLAGEN

- Quellen:
1. Monatliche Meldungen der Gemeinden zur amtlichen Fremdenverkehrsstatistik, Auswertung in der Abteilung Raumordnung - Statistik
 2. Bestandserhebung über Fremdenunterkünfte zum Stichtag 31. 5. 2012
Quelle: Statistik Austria
Bearbeitung: Landesstatistik Tirol
 3. Preiserhebungen des Amtes der Tiroler Landesregierung, Abteilung Raumordnung - Statistik
 4. Arbeitsmarktservice Tirol - monatliche Meldungen

Rechtsgrundlagen der Erhebungen:

1. Bundesstatistikgesetz 2000, BGBl. Nr. 163/1999 i.d.g.F.
2. Tourismusstatistik-Verordnung 2002,
BGBl. Nr. 489/2002 vom 20. Dezember 2002 i.d.g.F.

ANHANGSTABELLEN:

- Tab. 1:** **Ü = Übernachtungen; AN = Ankünfte;**
B = Betten; A = Auslastung (in Tagen);
nach Unterkunftsarten. Auslastung insgesamt und in sonstigen
Unterkünften ohne Campingnchtigungen.
- Tab. 2:** Ankünfte insgesamt; Übernachtungen insgesamt; Veränderung
gegenüber Sommer 2011 in %; durchschnittliche Aufenthaltsdauer
in Tagen in gewerblichen Betrieben und Privatquartieren; durch-
schnittliche Auslastung in % gewerblich und privat; Tourismus-
intensität (Übernachtungen pro Einwohner laut Melderegister
der Gemeinde Stand 31.12.2011).
- Tab. 3:** Übernachtungen nach den wichtigsten Herkunftsländern.
- Tab. 4:** **Tourismusverbände:** Ankünfte insgesamt; Übernachtungen insgesamt;
Veränderung gegenüber Sommer 2011 in %; Auslastung in % auf der Ebene
der Tourismusverbände. Die Verbandsstruktur ist mit Stand Jänner 2013
abgebildet. Ab der Wintersaison 2009/10 werden die Ankünfte und
Nchtigungen auf Verbandsebene getrennt von der durch die
Tourismusstatistikverordnung angeordneten - gemeindeweisen - Erhebung
erfasst. Da die Meldungen seitens der Tourismusverbände bzw. Gemeinden
nicht immer zum selben Zeitpunkt erfolgen, ist es möglich, dass die Werte
geringfügig voneinander abweichen.

Tab. 1: Übernachtungen, Ankünfte, Betten und Auslastung (in Tagen) nach Unterkunftsarten – Sommer 2012

Tourismusverband		Gewerbliche Betriebe				Gewerbliche Ferienwhg.	Gewerblich gesamt	nicht Bauernh.	Privatquartiere		insgesamt
		*****/****	***	**/*	Bauernhof				Privat gesamt	Private Ferienwhg.	
TIROL	Ü	6.729.133	3.784.376	1.697.094	1.205.828	13.416.431	623.838	267.031	890.869	2.329.846	18.339.258
	AN	1.758.469	1.069.944	497.225	187.267	3.512.905	132.198	48.313	180.511	313.854	4.592.549
	B	74.194	55.841	38.977	31.450	200.462	25.548	9.826	35.374	77.858	332.633
	A	91	68	44	38	67	24	27	25	30	52
Imst - Gurgltal	Ü	26.590	105.893	24.427	22.499	179.409	9.139	2.064	11.203	20.737	284.678
	AN	10.717	35.960	11.318	3.125	61.120	3.632	581	4.213	2.655	102.384
	B	284	1.058	464	279	2.085	298	60	358	508	3.398
	A	94	100	53	81	86	31	34	31	41	76
Pitztal	Ü	135.794	106.062	30.054	12.944	284.854	7.988	2.061	10.049	50.671	374.174
	AN	26.858	20.953	8.238	2.028	58.077	1.640	345	1.985	6.698	70.210
	B	1.453	1.511	1.002	481	4.447	438	142	580	2.184	7.801
	A	93	70	30	27	64	18	15	17	23	47
Ötztal Tourismus	Ü	301.654	202.682	86.551	86.605	677.492	41.908	13.298	55.206	149.585	998.796
	AN	71.699	50.142	23.881	17.068	162.790	10.366	2.760	13.126	22.854	241.735
	B	4.373	4.530	3.010	3.011	14.924	1.700	495	2.195	4.951	23.841
	A	69	45	29	29	45	25	27	25	30	39
Region Hall- Wattens	Ü	44.953	16.721	28.269	533	90.476	5.862	1.624	7.486	14.788	148.119
	AN	26.255	7.380	12.614	91	46.340	1.236	142	1.378	1.338	62.409
	B	665	327	618	12	1.622	204	52	256	314	2.476
	A	68	51	46	44	56	29	31	29	47	49
Wipptal	Ü	28.429	55.851	21.776	4.470	110.526	9.082	5.632	14.714	27.564	182.042
	AN	15.438	34.440	8.052	610	58.540	3.073	893	3.966	4.751	80.740
	B	359	864	545	169	1.937	487	325	812	969	4.399
	A	79	65	40	26	57	19	17	18	28	41

Tab. 1: Übernachtungen, Ankünfte, Betten und Auslastung (in Tagen) nach Unterkunftsarten – Sommer 2012

Tourismusverband		Gewerbliche Betriebe				Gewerbliche Ferienwhg.	Gewerblich gesamt	Privatquartiere			insgesamt
		*****/****	***	**/*	nicht Bauernh.			Bauernhof	Privat gesamt	Private Ferienwhg.	
Seefeld	Ü	500.326	160.136	58.432	50.706	769.600	21.298	4.760	26.058	111.835	947.749
	AN	129.106	42.216	14.173	7.813	193.308	4.710	964	5.674	13.050	226.360
	B	5.160	2.448	1.205	1.196	10.009	875	112	987	3.337	14.827
	A	97	65	48	42	77	24	43	26	34	62
Stubai Tirol	Ü	256.874	109.621	68.759	21.812	457.066	19.244	8.082	27.326	106.658	647.589
	AN	52.132	26.626	19.526	3.358	101.642	4.705	1.392	6.097	15.019	151.400
	B	2.962	1.585	1.433	586	6.566	960	302	1.262	3.446	11.836
	A	87	69	48	37	70	20	27	22	31	53
Innsbruck / Feriendörfer	Ü	557.300	388.582	171.959	44.869	1.162.710	33.254	10.537	43.791	87.287	1.485.747
	AN	316.581	196.850	90.373	8.826	612.630	8.164	2.108	10.272	11.275	703.112
	B	5.553	4.039	2.785	946	13.323	850	338	1.188	2.200	18.410
	A	100	96	62	47	87	39	31	37	40	75
Kitzbüchel Tourismus	Ü	261.815	88.940	24.988	15.313	391.056	7.269	5.341	12.610	19.072	434.548
	AN	82.752	21.172	6.581	2.364	112.869	1.904	1.131	3.035	2.679	123.319
	B	3.898	1.281	694	710	6.583	471	330	801	1.147	8.756
	A	67	69	36	22	59	15	16	16	17	48
Pillerseetal	Ü	136.060	39.390	43.243	38.593	257.286	13.933	8.230	22.163	62.708	389.380
	AN	33.856	8.471	9.001	4.773	56.101	2.512	1.357	3.869	8.225	78.505
	B	1.447	797	993	882	4.119	727	408	1.135	2.122	7.764
	A	94	49	44	44	62	19	20	20	30	46

Tab. 1: Übernachtungen, Ankünfte, Betten und Auslastung (in Tagen) nach Unterkunftsarten – Sommer 2012

Tourismusverband		Gewerbliche Betriebe				Gewerbliche Ferienwhg.	Gewerblich gesamt	nicht Bauernh.	Privatquartiere		Private Ferienwhg.	insgesamt
		*****/****	***	**/*	Bauernhof				Privat gesamt			
Kaiserwinkl	Ü	246.328	31.040	63.803	31.437	372.608	26.402	16.504	42.906	57.757	546.721	
	AN	47.983	5.547	11.222	4.608	69.360	4.486	2.658	7.144	8.316	99.238	
	B	1.705	384	931	430	3.450	578	452	1.030	1.284	5.947	
	A	144	81	69	73	108	46	37	42	45	82	
Kitzb. Alpen, St.Johann,...	Ü	166.524	115.270	50.712	32.308	364.814	11.348	8.730	20.078	40.304	433.114	
	AN	32.647	25.189	14.653	5.324	77.813	2.266	1.209	3.475	5.092	88.186	
	B	1.383	1.488	1.198	764	4.833	477	391	868	1.433	7.459	
	A	120	77	42	42	75	24	22	23	28	57	
Kitzbüheler Alpen-Brixental	U	217.181	178.066	31.950	50.776	477.973	15.275	13.530	28.805	70.480	597.069	
	AN	46.917	35.594	8.483	8.213	99.207	2.485	2.532	5.017	9.172	118.780	
	B	2.242	2.528	1.332	1.640	7.742	893	610	1.503	3.089	12.836	
	A	97	70	24	31	62	17	22	19	23	46	
Wildschönau	Ü	63.669	118.536	58.309	24.041	264.555	8.068	2.417	10.485	53.096	334.307	
	AN	13.714	24.922	12.548	3.439	54.623	1.395	492	1.887	8.637	66.836	
	B	544	1.687	1.577	511	4.319	326	119	445	1.124	6.370	
	A	117	70	37	47	61	25	20	24	47	52	
Ferienregion Hohe Salve	Ü	28.976	37.150	71.014	10.538	147.678	8.543	7.245	15.788	30.242	217.594	
	AN	5.197	10.299	29.161	2.169	46.826	2.044	1.202	3.246	4.108	59.020	
	B	484	881	1.429	562	3.356	481	235	716	1.449	5.818	
	A	60	42	50	19	44	18	31	22	21	34	

Tab. 1: Übernachtungen, Ankünfte, Betten und Auslastung (in Tagen) nach Unterkunftsarten – Sommer 2012

Tourismusverband		Gewerbliche Betriebe				Gewerbliche Ferienwhg.	Gewerblich gesamt	nicht Bauernh.	Privatquartiere			insgesamt
		*****/****	***	**/*	Gewerblich Ferienwhg.				Bauernhof	Privat gesamt	Private Ferienwhg.	
Alpbachtal+Tiroler Seenland	Ü	99.525	95.020	45.791	26.190	266.526	23.440	14.092	37.532	88.353	509.618	
	AN	24.535	22.727	10.074	4.383	61.719	4.718	2.385	7.103	12.749	108.890	
	B	977	1.311	965	480	3.733	781	509	1.290	2.085	8.052	
	A	102	72	47	55	71	30	28	29	42	51	
Ferienland Kufstein	Ü	164.759	111.282	37.766	6.481	320.288	20.829	15.073	35.902	34.775	437.514	
	AN	39.785	37.734	9.254	762	87.535	3.285	2.014	5.299	4.011	136.304	
	B	1.567	1.217	876	189	3.849	661	419	1.080	789	6.397	
	A	105	91	43	34	83	32	36	33	44	67	
Wilder Kaiser	Ü	331.867	152.569	67.672	66.174	618.282	25.902	20.150	46.052	145.877	820.973	
	AN	66.391	29.683	14.995	9.528	120.597	4.629	3.733	8.362	19.131	154.637	
	B	2.880	1.946	1.369	1.189	7.384	935	603	1.538	3.621	12.787	
	A	115	78	49	56	84	28	33	30	40	64	
St. Anton am Arlberg	Ü	74.537	64.657	6.560	6.960	152.714	5.781	520	6.301	22.373	200.306	
	AN	19.575	17.384	1.563	2.249	40.771	1.686	54	1.740	2.875	61.667	
	B	2.105	1.479	551	894	5.029	1.205	147	1.352	2.461	9.300	
	A	35	44	12	8	30	5	4	5	9	21	
Tirol West	Ü	42.350	31.430	24.755	4.430	102.965	6.272	2.570	8.842	17.260	146.176	
	AN	14.275	7.862	14.232	856	37.225	2.535	854	3.389	2.237	58.689	
	B	448	317	520	134	1.419	227	77	304	585	2.419	
	A	95	99	48	33	73	28	33	29	30	59	

Tab. 1: Übernachtungen, Ankünfte, Betten und Auslastung (in Tagen) nach Unterkunftsarten – Sommer 2012

Tourismusverband		Gewerbliche Betriebe				Gewerbliche Ferienwhg.	Gewerblich gesamt	nicht Bauernh.	Privatquartiere			insgesamt
		*****/****	***	**/*					Bauernhof	Privat gesamt	Private Ferienwhg.	
Paznaun - Ischgl	Ü	132.509	63.766	21.611	17.602	235.488	7.621	1.100	8.721	58.032	311.246	
	AN	30.013	15.087	5.180	2.386	52.666	1.759	197	1.956	9.136	68.718	
	B	5.484	2.973	1.691	2.377	12.525	1.582	185	1.767	6.868	21.503	
	A	24	21	13	7	19	5	6	5	8	14	
Serfaus-Fiss-Ladis	Ü	348.018	89.007	61.233	176.247	674.505	4.707	4.823	9.530	67.354	751.389	
	AN	64.696	16.896	10.766	21.468	113.826	892	871	1.763	8.038	123.627	
	B	3.545	1.610	1.371	4.102	10.628	223	151	374	1.648	12.650	
	A	98	55	45	43	63	21	32	25	41	59	
Tiroler Oberland	Ü	266.293	130.648	32.832	26.900	456.673	22.680	3.182	25.862	81.604	625.795	
	AN	60.056	30.330	11.886	4.472	106.744	5.664	827	6.491	11.592	139.316	
	B	2.529	1.668	578	771	5.546	650	166	816	2.343	9.434	
	A	105	78	57	35	82	35	19	32	35	61	
Osttirol	Ü	216.308	229.475	108.622	64.740	619.145	51.344	35.945	87.289	183.454	1.042.791	
	AN	55.419	64.889	30.899	10.041	161.248	10.175	6.461	16.636	21.177	252.989	
	B	2.447	3.600	2.620	1.331	9.998	1.471	986	2.457	4.729	19.510	
	A	88	64	41	49	62	35	36	36	39	50	
Naturparkregion Reutte	Ü	37.854	87.890	24.052	9.390	159.186	6.992	3.034	10.026	23.958	248.542	
	AN	13.944	40.518	9.744	1.949	66.155	1.906	711	2.617	3.955	96.599	
	B	332	909	392	161	1.794	227	38	265	611	3.255	
	A	114	97	61	58	89	31	80	38	39	69	

Tab. 1: Übernachtungen, Ankünfte, Betten und Auslastung (in Tagen) nach Unterkunftsarten – Sommer 2012

Tourismusverband		Gewerbliche Betriebe				Gewerbliche Ferienwhg.	Gewerblich gesamt	Privatquartiere			insgesamt
		****/****	***	**/*	nicht Bauernh.			Bauernhof	Privat gesamt	Private Ferienwhg.	
Tannheimer Tal	Ü	239.135	68.755	51.707	34.122	393.719	33.081	7.081	40.162	95.596	560.648
	AN	59.780	15.728	12.291	5.714	93.513	6.662	1.368	8.030	13.285	124.173
	B	1.819	798	723	434	3.774	616	201	817	1.810	6.593
	A	131	86	72	79	104	54	35	49	53	81
Tiroler Zugspitz Arena	Ü	254.990	80.979	55.853	65.698	457.520	28.662	487	29.149	83.467	612.279
	AN	59.993	26.620	15.430	12.310	114.353	6.546	83	6.629	12.445	146.668
	B	2.470	1.338	1.254	1.112	6.174	1.051	15	1.066	2.410	9.888
	A	103	61	45	59	74	27	32	27	35	58
Lechtal	Ü	26.435	100.104	29.168	9.377	165.084	37.041	13.475	50.516	55.280	298.375
	AN	6.592	23.514	7.286	1.894	39.286	7.249	2.645	9.894	8.122	62.664
	B	341	1.292	774	526	2.933	1.190	286	1.476	1.529	6.905
	A	78	77	38	18	56	31	47	34	36	42
Achensee	Ü	439.640	195.852	50.997	68.464	754.953	14.585	2.294	16.879	65.367	894.425
	AN	98.752	44.959	11.236	10.840	165.787	2.919	510	3.429	8.587	196.268
	B	3.395	1.744	637	789	6.565	375	88	463	1.176	8.475
	A	129	112	80	87	115	39	26	36	56	100
Mayrhofen	Ü	344.800	133.208	89.037	70.128	637.173	38.013	7.897	45.910	140.206	873.124
	AN	71.593	26.734	18.418	10.028	126.773	6.406	1.210	7.616	17.933	174.306
	B	3.263	1.885	1.610	1.537	8.295	1.446	272	1.718	4.367	14.662
	A	106	71	55	46	77	26	29	27	32	58
Tux - Finkenberg	Ü	239.116	80.955	20.789	14.579	355.439	13.844	2.151	15.995	43.786	415.306
	AN	48.757	17.464	4.632	2.567	73.420	2.706	412	3.118	6.563	83.156
	B	2.705	1.524	643	447	5.319	632	124	756	1.608	7.988
	A	88	53	32	33	67	22	17	21	27	52

Tab. 1: Übernachtungen, Ankünfte, Betten und Auslastung (in Tagen) nach Unterkunftsarten – Sommer 2012

Tourismusverband		Gewerbliche Betriebe				Gewerblich gesamt	Privatquartiere				insgesamt
		*****/****	***	**/*	Gewerbliche Ferienwhg.		nicht Bauernh.	Bauernhof	Privat gesamt	Private Ferienwhg.	
Zell-Gerlos, Zillertal Arena	Ü	66.726	63.523	38.983	42.401	311.633	13.356	4.992	18.348	63.065	412.673
	AN	33.403	11.568	8.366	5.297	58.634	2.554	946	3.500	8.541	73.890
	B	2.113	1.363	1.196	1.216	5.888	725	262	987	2.716	9.633
	A	79	47	33	35	53	18	19	19	23	41
Silberregion Karwendel	Ü	58.575	106.050	13.254	3.473	181.352	7.894	6.714	14.608	22.367	250.997
	AN	17.439	41.386	4.326	471	63.622	1.140	1.423	2.563	2.375	88.321
	B	599	1.443	394	60	2.496	207	212	419	531	3.838
	A	98	73	34	58	73	38	32	35	42	62
Erste Ferienreg.im Zillertal	Ü	273.223	145.266	82.166	45.028	545.683	23.181	11.396	34.577	134.888	905.454
	AN	61.619	33.100	16.823	6.243	117.785	4.149	1.843	5.992	17.233	169.433
	B	2.663	2.016	1.597	1.522	7.798	1.579	714	2.293	6.414	17.406
	A	103	72	51	30	70	15	16	15	21	42

Tab.2: Touristische Kennzahlen nach Gemeinden Sommer 2012

Bezirk/ Gemeinde	Ankünfte	Veränderung in %	Übernach- tungen	Verän- derung in %	Aufenthaltsdauer		Auslastung		Tourismus- Inten- sität
					in Tagen gew.	privat	in % gew.	privat	
TIROL	4.592.526	2,1	18.325.187	1,4	4	5	36,4	13,7	26
INNSBRUCK-STADT	476.593	2,6	785.081	4,2	2	3	60,7	19,4	6
IMST	457.384	4,3	1.834.271	2,1	4	4	29	13,2	32
Arzl im Pitztal	11.237	2,8	60.588	-5,7	5	6	51,9	10	20
Haiming	12.910	10,9	40.919	4	3	4	30,2	24,2	9
Imst	45.081	1,9	131.901	-4,6	3	2	50,3	19,7	14
Imsterberg	1.507	-3,3	5.638	11,5	2	14	26,8	5,1	8
Jerzens	15.106	-5,6	79.481	-5,4	5	6	28,6	6,5	77
Karres	1.294	14,5	3.141	-6	2	10	37,2	17,9	5
Karrösten	7.982	0,1	18.268	-6,3	2	4	63,9	4,3	27
Längenfeld	59.484	2,3	263.591	3,6	4	5	38,4	12,4	61
Mieming	20.644	3,5	85.114	3,9	4	7	79,7	13,7	25
Mils bei Imst	1.870	-15,4	2.259	-11,1	1	2	29,3	5,6	4
Mötz	172	126,3	918	97,4	1
Nassereith	15.626	2,2	45.925	9,3	3	2	47,1	16,4	22
Obsteig	14.158	-0,5	58.645	-3,1	4	6	49,3	15,4	49
Oetz	27.968	-0,8	116.073	-1,7	4	4	41,5	20,7	50
Rietz	1.522	155,8	3.994	58	2	7	35,3	8,1	2
Roppen	17.097	36,5	43.838	38,3	3	3	32,3	26	26
St. Leonhard im Pitztal	29.937	-2,2	164.232	4,4	5	5	28,5	8,9	112
Sautens	10.484	-8,9	47.326	-15,3	4	4	42,5	18,4	33
Silz	5.033	21,3	23.002	40,9	5	4	7,3	13,3	9
Sölden	105.464	5,3	404.520	-0,1	4	4	16,9	8,7	95
Stams	3.851	18,7	13.247	24,3	3	3	55,9	9,1	10
Tarrenz	11.493	20,6	31.995	-10,8	2	3	42,4	18,4	12
Umhausen	24.884	13,5	125.485	21,6	6	5	46,7	17,1	40
Wenns	12.580	-1,5	64.171	-1,9	5	4	64	12,9	33
INNSBRUCK-LAND	712.444	1,6	2.468.725	0,9	3	4	38,7	14,2	15
Absam	6.300	-39,5	13.250	-26,8	2	8	37	34	2
Aldrans	2.375	-12,2	9.552	0,8	4	4	50,6	16,9	4
Ampass	3.706	-0,3	6.971	-1,1	2	7	58,9	12,2	4
Axams	38.019	2,3	56.209	0,8	1	3	37	17,1	10
Baumkirchen	49	226,7	134	346,7	3	.	1,6	.	0
Birgitz	2.626	-20,9	10.764	-12,4	4	11	38,8	22,8	8
Ellbögen	4.045	-2,4	6.851	-2,9	2	4	28,2	9,2	6
Flauring	300	18,1	1.626	12,8	3	.	22,8	.	1
Fritzens	454	-4,4	960	-11,7	2	.	25,4	.	0
Fulpmes	32.660	10,8	143.234	6,3	4	5	39,9	12,4	34
Gnadenwald	5.074	-2,7	12.165	5,6	2	3	40,9	11,6	17
Götzens	15.649	-7,8	45.335	7,5	3	5	45,5	12,7	12
Gries am Brenner	10.015	-7,4	20.410	-6	2	2	28,7	7,4	16
Gries im Sellrain	5.144	15,8	17.208	-2,7	3	7	24,4	10,1	30
Grinzens	890	-16,5	1.478	-29,6	.	7	.	4,2	1
Gschnitz	2.831	2,4	13.940	4,5	4	7	33,8	8,3	33

Tab.2: Touristische Kennzahlen nach Gemeinden Sommer 2012

Bezirk/ Gemeinde	Ankünfte	Veränderung in %	Übernach- tungen	Verän- derung in %	Aufenthaltsdauer		Auslastung		Tourismus- Inten- sität
					in Tagen	in %	gew.	privat	
Hatting	780	27,7	2.073	15,2	2	6	25,5	9,5	2
Inzing	2.351	5,2	6.110	21,6	2	7	28,7	14,3	2
Kematen in Tirol	2.891	-5,4	6.313	-12,4	2	4	27,2	32,2	2
Kolsass	4.065	15,9	10.169	4,8	2	8	49,7	19,5	7
Kolsassberg	5.430	-3,5	16.483	5,3	3	5	56,6	9,1	22
Lans	6.012	-1,5	41.451	13,7	4	11	47,4	6,8	45
Leutasch	40.555	5,2	220.831	0,4	5	6	34,2	15	99
Matrei am Brenner	11.751	-11,4	16.563	-5	1	1	39,3	51,1	18
Mieders	5.051	13,2	23.614	4	5	3	33,6	10,8	13
Mils	6.867	-7,3	13.261	-5,1	2	4	36,3	10,6	3
Mühlbachl	5.517	-13,8	12.021	-11,8	2	2	25,8	7,9	9
Mutters	11.087	-19,2	30.509	-14,8	2	4	31,5	33,1	15
Natters	24.942	3,2	80.000	6,5	3	3	21,2	14,8	43
Navis	1.308	9,4	5.091	3,1	4	4	9,7	13,5	3
Neustift im Stubaital	97.196	-6	435.769	-4,7	5	5	37,9	12	95
Oberhofen im Inntal	330	6,1	2.308	1,5	.	5	.	24,6	1
Obernberg am Brenner	4.162	27,9	14.521	20,5	3	5	42,6	5,3	40
Oberperfuss	6.920	-2,3	28.752	4,6	3	15	42,8	8,4	10
Patsch	5.281	8,9	11.078	10,5	2	3	36,3	13,8	11
Petttau	1.908	-5,8	8.335	-4,3	3	2	54	21,9	9
Pfaffenhofen	940	3,5	5.428	20,5	5	19	31,2	16,5	5
Pfons	4.335	-3,3	10.271	-6,9	1	6	24,1	1,8	8
Polling in Tirol	10	400	44	2.100,00	.	4	.	12	0
Ranggen	51	-5,6	343	19,9	.	7	.	20,3	0
Reith bei Seefeld	12.771	-4	47.038	-7,6	4	4	40,3	17,2	38
Rinn	4.908	4,6	15.308	2,6	3	8	26,7	32,1	9
Rum	11.444	-10	25.105	-5,5	2	5	43,2	32,2	3
St. Sigmund im Sellrain	4.266	16	11.283	16,3	3	5	14,1	3,5	66
Scharnitz	13.211	16,8	33.454	12,2	3	3	39,3	18,6	25
Schmirn	1.176	-25	6.794	0,9	3	5	14,1	20	8
Schönberg im Stubaital	6.260	-38,1	13.047	-26	2	2	44,5	18,3	13
Seefeld in Tirol	136.216	20,8	549.036	6,1	4	4	47,2	14,1	169
Sellrain	2.622	24,3	6.869	23,3	4	2	17,6	41,7	5
Sistrans	712	7,7	1.714	14,3	2	7	36,4	5,5	1
Hall in Tirol	16.193	-1,8	37.378	10,3	2	.	39,1	.	3
Steinach am Brenner	26.263	15,4	48.570	11,3	2	3	36,8	7,8	14
Telfes im Stubai	10.244	-8,1	30.022	-12	3	8	27,9	5	20
Telfs	33.028	-6,4	123.060	-4,8	4	4	40,2	27,1	8
Thaur	3.558	-17,9	9.069	-15,9	2	5	29,5	28,2	2
Trins	12.503	6,1	29.199	5,5	2	7	29,8	9,3	23
Tulfes	9.476	15,6	24.475	-2,3	2	6	22,5	8,8	17
Unterperfuss	494	-1,8	2.192	-6,2	2	17	18,2	56,3	11
Vals	879	-13,8	4.662	-21,1	5	5	28,5	8	8
Völs	772	-11,3	2.551	-9,3	.	5	.	22,8	0
Volders	6.285	10,1	17.817	15,5	3	.	35,3	.	4
Wattenberg	1.309	-8,6	5.291	27,5	4	16	9	22,5	7
Wattens	6.870	5,3	14.287	21,5	2	.	34,5	2	2
Wildermieming	4.248	-20,4	23.013	-17	5	7	44,4	14,8	26
Zirl	6.859	-4,7	26.066	12,1	2	3	41,4	49,8	3

Tab.2: Touristische Kennzahlen nach Gemeinden Sommer 2012

Bezirk/ Gemeinde	Ankünfte	Veränderung in %	Übernachungen	Veränderung in %	Aufenthaltsdauer in Tagen		Auslastung in %		Tourismus- Inten- sität
					gew.	privat	gew.	privat	
KITZBÜHEL	549.353	0	2.541.568	-0,2	4	6	37,6	12	41
Aurach bei Kitzbühel	7.423	-5,1	35.131	-0,3	5	5	40,5	4,5	31
Brixen im Thale	14.850	5,3	83.180	7,9	5	5	21,9	6,7	31
Fieberbrunn	45.275	17,4	211.074	5,3	4	6	42,6	7,1	48
Going am Wilden Kaiser	36.683	-1,2	171.633	-0,2	5	6	59,8	15,3	92
Hochfilzen	3.682	9,1	17.751	8,8	6	4	19,9	19,3	16
Hopfgarten im Brixental	37.495	-5,9	154.338	-3,6	4	5	36,5	9,6	28
Itter	7.788	-3,3	36.903	-6,3	4	6	18,9	10,2	31
Jochberg	9.190	23,7	34.590	36,1	4	4	25,4	7,6	22
Kirchberg in Tirol	77.628	2,5	366.343	-0,4	5	6	39,5	10,2	72
Kirchdorf in Tirol	35.559	3,1	174.848	1,6	5	5	47,1	12,5	45
Kitzbühel	94.197	-5,7	308.769	-1,6	3	4	31	11,5	38
Kössen	56.868	0,4	301.223	-0,2	5	6	64,1	21,5	72
Oberndorf in Tirol	15.753	-3	73.197	-4,9	4	6	44,7	12,6	36
Reith bei Kitzbühel	12.509	-3,8	56.058	7	4	6	43,5	6,8	33
St. Jakob in Haus	4.384	3,3	28.128	2,2	6	5	35,2	12,8	37
St. Johann in Tirol	36.003	-0,4	183.927	-2,2	5	7	34,3	12,8	21
St. Ulrich am Pillersee	13.014	-12,2	78.379	-13,8	6	7	30,7	11,8	49
Schwendt	3.585	2,6	25.990	5,4	7	7	33,2	26,1	33
Waidring	11.165	-13,4	52.560	-18,4	4	6	19,9	12,8	27
Westendorf	26.302	3,4	147.546	5,1	5	6	26,8	13,5	41
KUFSTEIN	484.664	2,9	2.178.038	2,5	4	6	39,3	16,9	21
Alpbach	32.995	-4,4	160.437	-1,5	4	5	45,9	22,3	62
Angath	6.545	-1,9	9.408	1,5	1	7	30,7	22	10
Bad Häring	14.232	4,8	90.813	1,3	6	4	62,6	17,7	35
Brandenberg	5.257	-1,1	18.172	-9,2	5	6	37,5	10,2	12
Breitenbach am Inn	4.761	0,6	23.391	2,1	4	6	38,8	10,8	7
Brixlegg	2.030	4,6	6.916	-3,7	2	4	13,7	12	2
Ebbs	35.373	1,7	81.971	1	3	6	38,4	14,5	16
Ellmau	57.159	3,7	335.709	4,4	6	6	48,3	24,6	126
Erl	6.823	3,2	23.048	-6,7	4	24	32,5	20,2	16
Kirchbichl	2.998	-0,5	16.521	10,6	5	10	35,3	16,5	3
Kramsach	34.484	0,6	142.510	-2,3	3	5	30,5	8,7	31
Kufstein	48.030	6,4	93.415	4,5	2	7	51,9	17,6	5
Kundl	779	-23,3	3.292	-24,8	4	5	11,8	5,7	1
Langkampfen	4.014	-2	11.887	-2,1	2	9	15,7	24,5	3
Mariastein	3.151	12	10.709	1,6	3	3	35,9	6,3	33
Münster	4.472	-26,8	23.098	-11,4	4	6	31,9	27,9	8
Niederndorf	3.302	7	17.028	15,4	4	9	45,4	28	6
Niederndorferberg	359	-19,3	1.416	-7,7	6	9	6,7	8,3	2
Radfeld	6.323	-4,7	32.175	-3,3	5	2	38,7	11,1	14
Rattenberg	992	-10,1	1.508	-5,5	1		33		4
Reith im Alpbachtal	17.977	1,5	97.469	-0,3	5	5	42,5	18,9	36
Rettenhösch	1.915	14,1	9.581	14,6	7	6	18,1	22,1	20
Scheffau am Wilden Kaiser	23.687	4,4	119.723	2,9	5	5	40,2	16,7	90
Schwoich	1.834	-2,2	7.766	-1,8	3	5	18,6	13	3
Söll	37.106	3,6	193.896	2,3	5	6	36,8	9,9	55

Tab.2: Touristische Kennzahlen nach Gemeinden Sommer 2012

Bezirk/ Gemeinde	Ankünfte	Veränderung in %	Übernach- tungen	Veränderung in %	Aufenthaltsdauer in Tagen		Auslastung in %		Tourismus- Inten- sität
					gew.	privat	gew.	privat	
Thiersee	23.349	-5,8	111.532	-6	5	6	40,6	17,2	39
Angerberg	2.109	17,8	9.808	11,3	3	5	14,9	14,9	6
Walchsee	36.846	7,9	210.664	7,9	6	6	58,8	24	118
Wildschönau	55.975	17,2	286.327	12,2	5	6	28,3	9,5	69
Wörgl	9.787	-18,6	27.848	-15,1	3	3	21,1	31,3	2
LANDECK	452.657	2,5	2.036.982	0,1	5	4	25,1	7,1	46
Faggen	176	10,7	1.169	-5,6	.	4	.	17,6	3
Fendels	5.816	9,1	34.689	6,6	6	4	74,9	6,5	128
Fiss	45.755	5,8	284.305	5,3	6	8	32,1	23	291
Fließ	5.850	-1,1	35.680	3,6	6	9	37,4	6,6	12
Flirsch	15.229	2,3	38.621	6,8	3	8	42,7	2,9	41
Galtür	22.755	-2,6	103.418	-2,9	5	6	21,4	9,1	125
Grins	1.399	-3,5	3.033	9	.	3	.	11	2
Ischgl	25.316	9,3	95.100	-0,4	4	3	5,5	1,2	60
Kappl	11.272	2,1	62.792	5,4	5	5	11,6	2,2	24
Kaunerberg	1.451	-19	8.210	-16,2	4	7	33,9	6	20
Kaunertal	25.076	0,7	118.340	-3,2	5	5	45,6	17,6	188
Kauns	930	-14	5.625	-17,6	4	4	15,8	9,5	12
Ladis	15.389	6,8	91.113	7,1	5	6	41,7	6,7	171
Landeck	22.874	0,1	60.559	-4,4	3	3	45,7	14,4	8
Nauders	48.543	5,6	202.108	-3,4	4	4	39,4	21,6	130
Pettneu am Arlberg	10.892	-6,6	44.255	-10,3	7	4	26,8	2,6	30
Pfunds	23.899	2	85.927	-5,5	3	4	41,1	25,6	34
Pians	375	-12,8	2.257	18,2	6	4	15,1	1,2	3
Prutz	10.270	6,3	41.416	2,9	3	4	26,3	16,5	24
Ried im Oberinntal	19.356	-3	111.550	-5,7	6	4	66,8	6,4	88
St. Anton am Arlberg	34.606	-1,8	113.664	-3,6	4	3	12	2,3	44
Schönwies	333	-11,7	1.424	7,9	3	8	10,2	10,2	1
See	8.930	-3,8	47.382	-1,1	5	4	29	2,6	41
Serfaus	62.409	3,4	375.737	2,6	6	4	35,1	14,7	348
Spiss	1.146	3,5	6.614	4,4	5	8	28,6	1,4	49
Stanz bei Landeck	18	63,6	50	-43,8	0
Strengen	937	48,7	3.764	92	4	4	32,9	4,1	3
Tobadill	936	-2,4	7.006	2,8	6	7	30,4	30,8	14
Tösens	1.793	-7,9	5.825	-11,7	2	4	13,3	4,5	9
Zams	28.926	7,7	45.349	3,8	2	2	37,3	26,2	14
LIENZ	252.897	2,3	1.042.195	1,4	4	5	33,6	19,3	21
Abfaltersbach	280	-8,5	1.857	9,4	4	.	7,3	.	3
Ainet	1.198	8,7	3.457	20,4	2	7	13,9	11,1	4
Amlach	9.086	12,2	38.743	4,8	4	4	48	37,8	102
Anras	1.497	-1,6	7.407	8	5	2	33,3	4,4	6
Assling	2.652	6,8	11.545	3	2	4	28	10,3	6
Außervillgraten	1.682	4,8	9.893	-0,6	5	4	23,5	6,1	13
Dölsach	1.435	-7,1	6.777	11,7	3	5	43,6	29	3
Gaimberg	1.681	-39,7	13.132	-32,2	8	7	31,9	30	16
Heinfels	2.818	-2,8	19.721	-8,8	7	4	26,5	23,9	20

Tab.2: Touristische Kennzahlen nach Gemeinden Sommer 2012

Bezirk/ Gemeinde	Ankünfte	Veränderung in %	Übernach- tungen	Veränderung in %	Aufenthaltsdauer in Tagen		Auslastung in %		Tourismus- Inten- sität
					gew.	privat	gew.	privat	
Hopfgarten in Deferegggen	5.063	5,1	20.849	10,7	3	9	27,4	4	27
Innervillgraten	6.112	5,3	33.944	5,5	4	5	29,4	14,7	35
Iselsberg-Stronach	4.048	-5,1	19.555	1,6	2	7	37	3,1	32
Kals am Großglockner	23.459	2	83.317	7,1	5	5	24,8	17	68
Kartitsch	9.428	9,6	41.812	5,5	5	5	28,3	27,9	50
Lavant	5.905	17,3	30.641	20,2	5	4	51,6	27,9	103
Leisach	1.955	-8,5	8.750	-7,2	3	5	25,1	19,8	11
Lienz	45.130	-0,5	120.982	-0,2	2	4	45,4	22,4	10
Matrei in Osttirol	28.702	6,8	114.055	2,3	4	5	29,8	20,3	24
Nikolsdorf	1.382	-3,6	5.936	8,9	3	4	28,6	27,3	7
Nußdorf-Debant	1.055	-17,8	7.925	-12,4	2	3	15,4	10,9	2
Oberlienz	777	-3,2	3.818	2,9	3	5	17,5	25,9	3
Obertilliach	10.060	7,1	45.515	17,3	5	5	32,4	19,2	64
Prägraten am Großvenediger	15.805	-5,2	64.289	-4,8	5	6	30	23	52
St. Jakob in Deferegggen	19.496	9,3	105.371	3	5	7	28,6	14,5	113
St. Johann im Walde	66	200	207	7,8	.	3	.	9,4	1
St. Veit in Deferegggen	4.815	7,3	24.723	8,5	5	6	38,3	11	34
Schläiten	462	-8,3	3.878	-4,2	8	6	49	7,5	8
Sillian	22.131	-0,6	80.756	-6,8	4	3	47,6	30,7	39
Strassen	4.413	5,8	17.079	2,2	4	3	37,3	7	21
Thurn	1.684	-2	14.051	-4	8	7	28,6	32	22
Tristach	5.307	0,3	27.402	-5,3	4	5	49,4	15,4	19
Untertilliach	566	38,4	3.218	38,9	4	5	14,5	9,1	13
Virgen	12.747	1,2	51.590	-1,8	6	6	44,9	23,4	23
REUTTE	431.247	4,1	1.714.840	3,6	4	5	43,4	19,5	54
Bach	11.645	10,7	57.522	5,7	4	5	30,6	21,6	84
Berwang	25.184	-3,4	102.476	-2,4	4	4	33,2	12,7	175
Biberwier	8.716	-37,4	33.900	-26,3	3	6	27,3	12,5	54
Bichlbach	4.874	12,3	31.910	9,1	6	6	42	10,9	40
Breitenwang	14.919	27,4	36.779	28,1	2	3	40,4	25,8	24
Ehenbichl	5.081	10,8	12.974	1,4	2	4	43,1	38,8	16
Ehrwald	41.087	10,9	183.918	10,2	4	5	41,6	18,4	71
Elbigenalp	12.541	4,6	57.450	4	4	5	34,2	14,6	67
Elmen	1.973	11	8.996	6,7	3	5	34,7	11,6	24
Forchach	211	134,4	1.501	106,5	5
Grän	46.005	-1,6	219.413	3	4	6	74,5	34,6	378
Gramais	1.073	-37,1	5.132	-39	4	6	26,2	21,3	95
Häselgehr	3.781	0,4	15.173	-7,9	2	7	27,5	24	23
Heiterwang	8.111	10,3	20.857	1,2	2	5	44,6	9,3	41
Hinterhornbach	1.635	28,4	6.806	17,8	4	4	23	21,4	69
Höfen	8.734	3,7	30.142	11	3	6	32,9	24	24
Holzgau	12.288	14,7	68.202	8,2	5	8	35,3	34,4	155
Jungholz	10.183	10,1	34.686	10,5	3	5	30,5	14,8	113
Kaisers	1.235	78,2	3.437	37,3	5	2	12,2	83,9	49
Lechaschau	6.806	3,9	18.910	4,3	3	3	49,5	30,5	9
Lermoos	57.881	4,7	235.546	1	4	3	45	17,1	212
Musau	1.664	24,3	2.985	26,9	.	3	.	3	8

Tab.2: Touristische Kennzahlen nach Gemeinden Sommer 2012

Bezirk/ Gemeinde	Ankünfte	Veränderung in %	Übernach- tungen	Veränderung in %	Aufenthaltsdauer in Tagen		Auslastung in %		Tourismus- Inten- sität
					gew.	privat	gew.	privat	
Namlos	768	14,6	3.240	15,2	4	5	23,6	18,6	37
Nesselwängle	13.234	-4,5	54.644	-1,2	4	6	44,5	20,6	130
Pfafflar	2.921	1,4	9.150	-6,6	2	5	27,5	23,2	73
Pflach	2.814	11,1	5.187	11,8	2	2	63	0,9	4
Pinswang	5.203	-5,1	11.961	5,1	2		49,8		29
Reutte	26.424	2,2	60.197	2,5	2	4	51,3	5,2	10
Schattwald	5.385	-1,1	22.881	-3,7	4	5	30	15,7	54
Stanzach	4.007	29,8	17.791	-2,7	3	4	28,3	13,5	43
Stegg	8.478	7,6	41.819	3,6	5	5	26,7	11,9	61
Tannheim	44.938	10,2	206.812	9,1	4	5	55,6	35,2	198
Vils	3.770	-27,4	7.740	-32,2	4	5	18,8	18,6	5
Vorderhornbach	876	-12,7	5.326	10,7	9	4	13,2	17,7	20
Wängle	10.701	7,2	32.531	5,2	3	5	61,3	14	38
Weißenbach am Lech	12.147	10,9	27.408	6,3	4	4	51,3	17,5	21
Zöblen	3.954	8,8	19.438	7,3	5	4	45,9	16,9	81
SCHWAZ	775.287	0,9	3.723.487	1,2	5	6	41,6	12	47
Achenkirch	54.082	8,4	225.035	4,3	4	5	52,7	18,9	104
Aschau im Zillertal	29.725	4,1	191.550	1,5	6	6	34,8	8,1	111
Brandberg	2.677	-11,7	12.490	-7,7	5	6	17,3	10,7	36
Bruck am Ziller	2.557	-0,5	16.549	-3,1	6	7	45,8	10	17
Buch in Tirol	2.573	-0,5	9.710	-3	2	7	38,2	22,7	4
Eben am Achensee	132.639	2,4	636.214	3,1	5	5	68,2	23,4	223
Finkenberg	36.625	-7,1	140.502	-5,4	4	5	40,5	10,4	93
Fügen	45.211	-2,3	242.110	-0,1	5	6	39,4	7,6	63
Fügenberg	13.838	-6	67.094	-1,7	4	6	27,4	7,8	50
Gallzein	329	-6	2.769	0,9		8		19,8	5
Gerlos	30.420	-7,2	179.758	-4	6	6	26,6	5,8	229
Gerlosberg	3.785	7,7	23.375	3,2	5	5	36,1	15	48
Hainzenberg	5.459	-10,7	30.933	-14,8	5	5	30,1	7,2	45
Hart im Zillertal	6.142	-1,3	36.017	-6,4	5	8	42,9	7,6	24
Hippach	14.347	8,7	90.348	5,1	6	6	39,3	10,8	66
Jenbach	5.310	0,3	17.941	2,2	3	4	44,8	15,6	3
Kaltenbach	11.238	7	60.855	3,1	5	6	40,7	6,1	50
Mayrhofen	119.991	2	599.592	2,3	5	6	44,8	19,5	157
Pill	5.175	3,9	21.377	0,1	4	13	30,2	13,8	19
Ramsau im Zillertal	9.069	-4,7	53.488	-5,3	5	6	30	8,1	34
Ried im Zillertal	16.790	5,5	83.204	2,8	5	6	43,8	8,5	68
Rohrberg	1.681	15,3	10.185	13,4	5	4	12,5	12,4	19
Schlitters	2.939	-9,2	17.267	2,4	6	5	48,4	6,1	12
Schwaz	11.370	1,6	18.624	-0,7	2	5	42,2	13,8	1
Schwendau	15.188	4,1	92.289	2,9	5	6	32,3	14	57
Stans	8.318	-35,5	34.007	-31,9	4	11	56	36,4	18
Steinberg am Rofan	2.023	-7,9	7.984	-1,5	4	4	33,4	16,1	27
Strass im Zillertal	9.930	1,1	27.761	-4,5	3	5	38,1	10,2	33
Stumm	13.643	5,6	63.692	12,8	4	6	27,6	6,8	35
Stummerberg	3.204	7,3	19.890	4	6	4	23,9	8,1	24
Terfens	330	-7	3.624	11,7	4	8	4,1	5,2	2

Tab.2: Touristische Kennzahlen nach Gemeinden Sommer 2012

Bezirk/ Gemeinde	Ankünfte	Veränderung in %	Übernach- tungen	Verän- derung in %	Aufenthaltsdauer in Tagen		Auslastung in %		Tourismus- Inten- sität
					gew.	privat	gew.	privat	
Tux	58.893	-1,8	296.656	0,2	5	5	35,6	13,7	154
Uderns	14.216	14,9	79.465	11,2	6	6	53,2	12,6	48
Vomp	26.225	8	49.940	8,5	3	4	26,4	23,5	11
Weer	10.837	-2,8	31.437	-1,4	2		51,6		20
Weerberg	8.154	1,2	33.968	3,1	5	6	38,9	25,2	15
Wiesing	7.524	-10,3	25.192	-1	4	7	33,2	14,1	12
Zell am Ziller	24.253	14	129.357	9,4	5	5	31	15,8	74
Zellberg	8.577	0,9	41.238	0,2	4	5	47,9	14,2	65

Tab. 3: Übernachtungen nach Herkunftsländern – Sommer 2012

Bezirk/ Gemeinde	Ü b e r n a c h t u n g e n								
	In- länder	Aus- länder	Deutsch- land	Nieder- lande	Frank- reich	Verein. König- reich	Belgien	CH	Italien
TIROL	2.056.456	16.268.731	9.563.357	1.450.413	538.399	425.401	566.664	1.383.916	703.644
INNSBRUCK-STADT	195.352	589.729	129.284	14.321	17.825	22.063	6.829	29.413	48.635
IMST	185.383	1.648.888	946.766	157.179	65.222	16.152	118.826	163.250	53.150
Arzl im Pitztal	2.867	57.721	32.089	4.264	2.631	87	6.176	8.356	1.075
Haiming	3.869	37.050	22.326	3.841	4.560	306	715	1.467	728
Imst	17.640	114.261	65.094	8.799	4.787	826	7.155	13.786	2.984
Imsterberg	890	4.748	1.787	999	115	136	590	72	68
Jerzens	3.793	75.688	44.242	7.852	1.601	220	9.389	7.892	2.059
Karres	563	2.578	1.782	204	60	0	74	125	49
Karrösten	4.030	14.238	11.027	993	87	90	374	809	259
Längenfeld	30.936	232.655	117.636	32.988	11.905	1.603	15.173	21.251	14.264
Mieming	8.982	76.132	33.121	3.237	2.255	378	782	31.984	1.084
Mils bei Imst	1.034	1.225	469	85	18	12	10	289	90
Mötz	25	893	429	6	0	21	0	11	47
Nassereith	2.640	43.285	20.226	13.061	827	532	4.578	1.645	531
Obsteig	2.907	55.738	36.773	3.763	2.850	112	1.148	7.821	967
Oetz	8.707	107.366	64.777	11.195	5.028	1.138	6.888	10.431	1.368
Rietz	1.100	2.894	1.733	355	81	5	58	122	17
Roppen	8.856	34.982	32.152	256	130	64	290	998	221
St. Leonhard im Pitztal	7.178	157.054	96.588	9.277	3.926	789	16.073	10.405	3.497
Sautens	2.396	44.930	30.246	5.451	982	61	1.454	4.013	474
Silz	3.045	19.957	13.296	725	378	91	2.588	491	298
Sölden	31.263	373.257	207.253	27.323	10.784	9.023	35.542	23.663	19.510
Stams	943	12.304	6.368	3.378	372	178	257	245	1.052
Tarrenz	2.517	29.478	13.992	5.166	977	27	2.019	2.441	629
Umhausen	34.151	91.334	56.480	10.342	10.027	406	3.559	3.388	1.639
Wenns	5.051	59.120	36.880	3.619	841	47	3.934	11.545	240
INNSBRUCK-LAND	265.082	2.203.643	994.285	164.968	110.687	92.108	47.079	229.161	231.567
Absam	5.244	8.006	4.839	286	228	86	147	655	253
Aldrans	3.587	5.965	3.672	91	414	129	43	211	508
Ampass	2.586	4.385	1.843	404	148	126	35	130	410
Axams	3.350	52.859	7.651	2.097	1.673	646	300	368	1.858
Baumkirchen	87	47	35	0	0	0	0	1	0
Birgitz	572	10.192	1.692	223	5.052	124	94	215	331
Ellbögen	1.701	5.150	3.124	470	407	18	46	30	252
Flauring	174	1.452	711	344	80	0	68	14	27
Fritzens	371	589	279	113	22	18	0	30	66
Fulpmes	12.032	131.202	78.863	8.608	6.763	2.341	3.378	6.135	9.984
Gnadenwald	4.123	8.042	5.889	103	147	285	70	674	185
Götzens	3.165	42.170	7.851	838	16.701	3.181	1.615	420	1.343
Gries am Brenner	4.458	15.952	10.988	2.338	113	70	158	358	789
Gries im Sellrain	850	16.358	9.195	2.490	416	17	860	162	606
Grinzens	433	1.045	677	51	98	1	30	1	135

Tab. 3: Übernachtungen nach Herkunftsländern – Sommer 2012

Bezirk/ Gemeinde	Ü b e r n a c h t u n g e n								
	In- länder	Aus- länder	Deutsch- land	Nieder- lande	Frank- reich	Verein. König- reich	Belgien	CH	Italien
Gschnitz	1.221	12.719	7.106	798	1.465	13	83	171	1.295
Hatting	1.040	1.033	727	53	0	0	2	150	17
Inzing	2.493	3.617	1.701	474	73	34	137	84	291
Kematen in Tirol	3.586	2.727	1.305	255	96	135	33	117	233
Kolsass	3.799	6.370	2.261	466	180	104	136	155	290
Kolsassberg	4.148	12.335	6.899	751	1.302	8	197	669	40
Lans	21.436	20.015	7.715	461	3.162	670	97	2.291	612
Leutasch	6.374	214.457	130.308	12.776	3.579	4.604	3.764	26.036	23.221
Matrei am Brenner	2.162	14.401	7.158	1.280	432	116	355	288	533
Mieders	1.383	22.231	13.954	1.857	1.492	176	381	676	1.688
Mils	5.082	8.179	3.196	530	367	26	170	440	545
Mühlbachl	890	11.131	8.875	337	75	20	68	44	917
Mutters	6.181	24.328	8.238	1.593	3.714	890	317	1.058	2.547
Natters	2.685	77.315	24.120	24.771	2.438	6.998	1.147	5.533	2.986
Navis	863	4.228	3.017	223	0	20	16	64	341
Neustift im Stubaital	23.035	412.734	235.674	24.736	14.953	10.639	12.996	21.198	48.290
Oberhofen im Inntal	147	2.161	532	1.107	232	8	89	9	74
Obernberg am Brenner	4.404	10.117	6.361	599	92	291	77	108	1.033
Oberperfuss	2.876	25.876	11.179	6.651	1.324	272	414	223	942
Patsch	1.749	9.329	3.954	1.270	256	265	152	190	677
Pettinau	1.696	6.639	610	3.391	175	52	1.559	168	479
Pfaffenhofen	249	5.179	1.052	3.306	228	0	33	165	137
Pfons	4.892	5.379	3.006	170	28	185	4	2	1.036
Polling in Tirol	6	38	38	0	0	0	0	0	0
Ranggen	22	321	273	0	0	0	42	0	0
Reith bei Seefeld	7.025	40.013	16.006	1.073	2.274	1.910	747	4.547	9.209
Rinn	3.236	12.072	3.588	1.716	1.394	199	1.369	784	860
Rum	9.601	15.504	4.359	214	528	601	76	405	1.091
St. Sigmund im Sellrain	3.221	8.062	6.491	495	135	67	217	143	52
Scharnitz	1.472	31.982	24.152	1.802	238	301	345	810	1.055
Schmirn	1.299	5.495	3.796	773	182	14	39	91	317
Schönberg im Stubaital	3.727	9.320	4.673	2.240	96	69	221	214	673
Seefeld in Tirol	23.825	525.211	136.993	18.133	19.029	47.450	9.156	129.532	85.868
Sellrain	475	6.394	4.085	984	158	28	102	28	55
Sistrans	454	1.260	484	94	42	4	18	42	149
Hall in Tirol	11.023	26.355	7.973	4.506	1.646	429	481	2.033	2.189
Steinach am Brenner	9.210	39.360	21.383	5.513	1.292	2.039	570	1.271	3.063
Telfes im Stubai	2.221	27.801	14.241	1.733	1.145	631	477	613	1.477
Telfs	13.090	109.970	54.946	4.784	5.748	3.316	1.729	14.487	9.395
Thaur	2.977	6.092	1.308	121	2.376	206	244	218	237
Trins	2.118	27.081	17.559	2.634	204	1.138	607	443	1.723
Tulfes	5.338	19.137	9.399	1.321	2.879	252	400	259	1.412
Unterperfuss	1.357	835	298	207	69	27	34	30	56
Vals	1.908	2.754	1.647	294	57	28	84	143	259
Völs	756	1.795	526	570	103	30	47	83	150
Volders	1.980	15.837	2.900	7.403	853	252	124	427	733
Wattenberg	1.140	4.151	2.112	137	58	2	54	28	64
Wattens	5.301	8.986	3.859	562	557	128	23	853	481

Tab. 3: Übernachtungen nach Herkunftsländern – Sommer 2012

Bezirk/ Gemeinde	Ü b e r n a c h t u n g e n								
	In- länder	Aus- länder	Deutsch- land	Nieder- lande	Frank- reich	Verein. König- reich	Belgien	CH	Italien
Wildermieming	3.442	19.571	13.579	715	1.324	37	614	2.054	403
Zirl	3.734	22.332	11.360	633	375	382	188	380	5.625
KITZBÜHEL	293.646	2.247.922	1.490.340	213.486	49.341	93.116	39.610	111.833	62.668
Aurach bei Kitzbühel	3.530	31.601	18.261	1.741	341	122	332	8.748	756
Brixen im Thale	6.334	76.846	43.767	18.143	3.863	289	1.481	3.171	1.114
Fieberbrunn	32.256	178.818	134.154	17.364	1.890	3.236	2.160	7.175	4.721
Going am Wilden Kaiser	16.491	155.142	128.562	3.238	1.111	1.248	983	9.062	3.460
Hochfilzen	3.108	14.643	11.333	1.010	191	36	153	153	191
Hopfgarten im Brixental	8.000	146.338	83.619	10.146	5.185	16.391	1.369	3.239	3.574
Itter	5.604	31.299	13.662	10.502	333	587	376	430	559
Jochberg	5.621	28.969	20.573	1.612	356	339	333	1.159	657
Kirchberg in Tirol	49.345	316.998	170.470	65.046	10.692	9.391	10.373	16.452	11.810
Kirchdorf in Tirol	18.796	156.052	114.070	6.513	3.701	2.089	4.602	12.417	2.613
Kitzbühel	55.434	253.335	143.368	6.796	5.555	33.426	2.384	17.523	15.337
Kössen	13.049	288.174	255.381	10.596	1.461	773	1.439	7.353	1.566
Oberndorf in Tirol	8.596	64.601	46.035	3.271	4.578	703	1.003	3.973	847
Reith bei Kitzbühel	12.359	43.699	31.174	1.091	2.045	836	2.552	1.921	1.183
St. Jakob in Haus	2.287	25.841	20.193	1.670	558	104	179	1.777	378
St. Johann in Tirol	20.283	163.644	84.039	14.593	2.476	14.064	5.791	5.107	10.080
St. Ulrich am Pillersee	16.379	62.000	49.659	2.495	554	129	265	4.590	897
Schwendt	809	25.181	23.606	630	24	0	212	276	126
Waidring	5.981	46.579	34.536	4.511	326	451	939	1.961	742
Westendorf	9.384	138.162	63.878	32.518	4.101	8.902	2.684	5.346	2.057
KUFSTEIN	283.213	1.894.825	1.321.243	160.268	54.907	68.395	36.273	71.764	42.896
Alpbach	27.203	133.234	71.477	6.643	7.739	15.751	2.495	6.728	4.208
Angath	895	8.513	2.477	781	159	88	508	513	916
Bad Häring	74.461	16.352	8.780	806	534	1.193	255	1.326	408
Brandenberg	1.133	17.039	11.329	965	494	3.433	180	50	275
Breitenbach am Inn	4.431	18.960	14.239	1.784	613	4	99	448	767
Brixlegg	1.444	5.472	4.584	49	27	28	0	51	30
Ebbs	9.817	72.154	55.389	3.004	626	967	800	1.917	2.360
Ellmau	14.593	321.116	263.333	17.227	4.608	11.257	3.349	11.965	1.648
Erl	2.310	20.738	16.361	147	88	39	6	234	680
Kirchbichl	2.451	14.070	8.158	510	891	10	127	168	105
Kramsach	14.327	128.183	69.081	31.086	3.807	1.277	1.302	8.223	1.589
Kufstein	20.173	73.242	39.528	8.402	1.426	817	545	3.452	4.468
Kundl	1.458	1.834	1.188	54	6	3	16	64	105
Langkampfen	2.229	9.658	6.327	1.078	48	24	117	218	174
Mariastein	1.865	8.844	5.736	583	46	231	61	1.341	172
Münster	4.913	18.185	13.598	736	959	62	82	1.425	425
Niederndorf	4.934	12.094	8.489	359	152	14	45	225	1.005
Niederndorferberg	41	1.375	1.318	0	0	0	48	0	9
Radfeld	8.725	23.450	9.858	865	4.654	6	1.670	591	4.264
Rattenberg	530	978	437	52	27	5	103	92	112
Reith im Alpbachtal	10.090	87.379	65.236	5.077	6.062	407	861	3.753	1.234
Retzenschöss	204	9.377	9.050	287	0	0	12	0	0

Tab. 3: Übernachtungen nach Herkunftsländern – Sommer 2012

Bezirk/ Gemeinde	Ü b e r n a c h t u n g e n								
	In- länder	Aus- länder	Deutsch- land	Nieder- lande	Frank- reich	Verein. König- reich	Belgien	CH	Italien
Scheffau am Wilden Kaiser	5.369	114.354	89.982	7.397	1.635	2.755	4.015	3.002	1.416
Schwoich	1.071	6.695	4.073	1.432	64	34	104	114	103
Söll	12.009	181.887	109.911	23.407	4.566	16.536	5.740	4.447	2.342
Thiersee	8.392	103.140	79.167	8.109	2.197	281	1.081	4.528	3.061
Angerberg	1.055	8.753	5.661	753	603	35	20	431	42
Walchsee	17.813	192.851	157.536	8.861	2.262	1.817	2.460	9.742	1.821
Wildschönau	21.637	264.690	181.042	24.030	10.480	11.212	8.615	6.083	8.353
Wörgl	7.640	20.208	7.898	5.784	134	109	1.557	633	804
LANDECK	134.163	1.902.819	991.945	204.240	57.669	39.262	92.426	358.332	52.944
Faggen	90	1.079	503	449	0	0	46	24	16
Fendels	390	34.299	26.436	1.402	107	21	953	4.267	476
Fiss	9.226	275.079	122.086	43.857	4.725	1.048	6.581	82.460	5.494
Fließ	1.457	34.223	25.090	2.998	637	33	2.482	1.131	859
Flirsch	11.413	27.208	16.047	2.457	2.058	61	1.605	587	542
Galtür	9.444	93.974	61.318	3.598	3.338	1.892	6.529	9.959	4.651
Grins	423	2.610	1.924	342	102	0	20	59	22
Ischgl	7.527	87.573	43.061	8.312	4.328	3.332	7.074	8.373	3.051
Kappl	1.917	60.875	39.467	6.448	1.779	1.168	4.971	1.509	831
Kaunerberg	224	7.986	6.513	510	52	47	155	164	100
Kaunertal	4.483	113.857	71.470	7.104	4.984	1.794	10.417	7.532	1.182
Kauns	315	5.310	3.661	532	167	16	174	54	133
Ladis	4.454	86.659	38.417	9.140	890	3.175	1.629	29.092	2.122
Landeck	14.862	45.697	24.521	3.771	1.453	5.088	1.624	3.301	1.516
Nauders	12.544	189.564	107.405	34.026	2.288	1.005	8.967	21.411	8.194
Pettneu am Arlberg	1.735	42.520	30.228	2.562	3.503	632	709	1.026	1.619
Pfunds	4.689	81.238	58.544	7.522	1.434	840	2.039	3.660	508
Pians	140	2.117	511	369	59	16	0	50	9
Prutz	2.148	39.268	19.455	10.699	388	945	835	4.698	497
Ried im Oberinntal	4.282	107.268	54.180	13.844	1.953	270	5.265	28.349	1.198
St. Anton am Arlberg	10.721	102.943	47.056	5.193	11.009	13.284	4.311	6.496	5.899
Schönwies	217	1.207	580	82	0	3	111	39	38
See	2.538	44.844	24.288	4.863	6.209	1.493	2.800	2.914	776
Serfaus	19.833	355.904	127.579	28.683	5.554	2.889	19.575	138.441	11.692
Spiss	142	6.472	4.986	515	52	0	47	632	130
Stanz bei Landeck	7	43	39	0	0	0	0	0	0
Strengen	710	3.054	2.745	168	21	1	24	47	4
Tobadill	242	6.764	2.606	1.028	94	0	2.168	0	136
Tösens	369	5.456	2.453	1.249	30	4	419	635	174
Zams	7.621	37.728	28.776	2.517	455	205	896	1.422	1.075
LIENZ	282.758	759.437	467.798	62.975	7.409	3.700	21.592	15.234	124.981
Abfaltersbach	530	1.327	582	8	0	20	6	32	574
Ainet	1.133	2.324	1.237	185	19	0	13	39	208
Amlach	10.038	28.705	15.471	6.160	393	246	471	636	2.864
Anras	1.886	5.521	4.551	115	34	8	172	70	510
Assling	2.841	8.704	5.980	333	44	2	233	99	1.468

Tab. 3: Übernachtungen nach Herkunftsländern – Sommer 2012

Bezirk/ Gemeinde	Ü b e r n a c h t u n g e n								
	In- länder	Aus- länder	Deutsch- land	Nieder- lande	Frank- reich	Verein. König- reich	Belgien	CH	Italien
Außervillgraten	3.120	6.773	4.428	458	0	42	169	144	1.250
Dölsach	2.318	4.459	2.953	640	39	11	21	129	231
Gaimberg	2.903	10.229	7.966	938	126	76	252	124	300
Heinfels	2.056	17.665	4.444	809	129	22	0	30	11.964
Hopfgarten in Deferegggen	9.859	10.990	7.745	395	324	22	171	338	1.153
Innervillgraten	14.109	19.835	14.689	481	44	20	42	209	3.703
Iselsberg-Stronach	3.912	15.643	13.091	287	43	67	273	140	764
Kals am Großglockner	20.678	62.639	42.695	7.544	837	331	3.090	344	1.982
Kartitsch	11.353	30.459	14.820	894	243	36	758	362	12.425
Lavant	3.536	27.105	24.317	327	16	0	63	1.741	377
Leisach	3.399	5.351	2.794	282	15	93	156	38	959
Lienz	46.556	74.426	33.793	7.539	1.895	1.519	1.001	4.498	13.063
Matrei in Osttirol	34.023	80.032	50.539	9.660	703	176	2.018	1.232	4.201
Nikolsdorf	1.098	4.838	3.161	207	15	6	33	304	705
Nußdorf-Debant	2.690	5.235	3.930	366	42	91	58	2	226
Oberlienz	1.491	2.327	1.485	265	26	4	116	18	338
Obertilliach	9.902	35.613	17.964	611	326	151	134	485	10.976
Prägraten am Großvenediger	11.694	52.595	38.986	6.494	374	163	1.769	665	1.610
St. Jakob in Deferegggen	33.202	72.169	49.140	2.756	681	78	2.211	631	13.745
St. Johann im Walde	36	171	52	5	0	0	0	0	98
St. Veit in Deferegggen	5.061	19.662	17.448	334	90	40	34	672	618
Schläiten	376	3.502	2.597	328	34	0	254	14	268
Sillian	18.802	61.954	25.412	2.100	302	129	2.922	1.295	27.305
Strassen	2.634	14.445	5.124	1.233	44	27	104	438	6.902
Thurn	1.979	12.072	7.274	770	135	14	3.000	1	609
Tristach	9.502	17.900	11.356	3.940	159	150	157	351	837
Untertilliach	389	2.829	1.890	196	42	0	0	14	599
Virgen	9.652	41.938	29.884	6.315	235	156	1.891	139	2.149
REUTTE	76.933	1.637.907	1.135.329	121.257	35.330	12.660	110.942	123.995	20.305
Bach	6.734	50.788	30.243	1.220	318	570	15.506	801	239
Berwang	6.050	96.426	61.483	7.151	4.524	1.029	5.199	9.912	1.691
Biberwier	1.198	32.702	18.872	8.779	511	123	1.526	608	410
Bichlbach	1.688	30.222	20.926	4.189	409	174	1.501	586	379
Breitenwang	4.400	32.379	20.051	4.988	520	1.069	1.058	917	559
Ehenbichl	1.718	11.256	5.621	961	298	128	297	387	678
Ehrwald	6.660	177.258	105.338	29.653	5.575	1.686	12.268	9.815	3.662
Elbigenalp	7.717	49.733	26.132	677	490	466	7.115	13.064	87
Elmen	709	8.287	3.980	251	0	105	3.864	56	5
Forchach	0	1.501	473	321	0	0	84	0	0
Grän	4.065	215.348	181.017	2.892	4.245	133	1.517	20.034	2.234
Gramais	72	5.060	4.731	0	6	0	234	2	0
Häselgehr	527	14.646	10.623	794	28	280	2.438	297	0
Heiterwang	786	20.071	13.175	3.487	368	102	699	966	271
Hinterhornbach	55	6.751	5.960	135	158	0	266	85	10
Höfen	1.874	28.268	20.981	2.730	471	87	617	469	732

Tab. 3: Übernachtungen nach Herkunftsländern – Sommer 2012

Bezirk/ Gemeinde	Ü b e r n a c h t u n g e n								
	In- länder	Aus- länder	Deutsch- land	Nieder- lande	Frank- reich	Verein. König- reich	Belgien	CH	Italien
Holzgau	1.195	67.007	36.561	3.709	2.143	806	19.685	1.313	59
Jungholz	406	34.280	30.767	1.230	303	184	216	493	229
Kaisers	35	3.402	2.888	71	158	0	156	27	48
Lechaschau	1.890	17.020	11.361	960	363	362	461	394	906
Lermoos	7.822	227.724	121.089	27.929	6.238	2.384	16.050	35.012	3.855
Musau	249	2.736	2.309	84	0	0	201	2	43
Namlos	169	3.071	2.665	143	14	0	150	55	0
Nesselwängle	683	53.961	48.473	803	300	38	955	2.594	318
Pfafflar	210	8.940	7.316	113	32	36	1.174	104	30
Pflach	395	4.792	2.291	1.297	55	42	157	59	420
Pinswang	781	11.180	4.819	1.254	171	101	785	261	756
Reutte	7.239	52.958	37.494	3.727	502	1.388	1.190	1.192	1.149
Schattwald	131	22.750	21.623	422	155	32	118	371	8
Stanzach	524	17.267	6.708	1.370	44	998	6.469	352	2
Steeg	858	40.961	30.147	558	2.727	11	4.228	1.469	23
Tannheim	4.214	202.598	171.585	3.092	2.658	82	2.849	19.839	512
Vils	346	7.394	6.706	272	48	20	134	12	5
Vorderhornbach	73	5.253	4.265	258	0	0	535	151	21
Wängle	3.611	28.920	18.839	2.040	817	107	357	1.457	883
Weißbach am Lech	1.787	25.621	19.412	3.454	550	101	684	477	81
Zöblen	62	19.376	18.405	243	131	16	199	362	0
SCHWAZ	339.926	3.383.561	2.086.367	351.719	140.009	77.945	93.087	280.934	66.498
Achenkirch	23.409	201.626	144.830	13.198	2.599	1.195	2.655	25.411	2.558
Aschau im Zillertal	7.503	184.047	110.838	37.062	1.163	332	3.685	22.688	3.168
Brandberg	795	11.695	8.872	650	614	114	312	313	167
Bruck am Ziller	741	15.808	12.925	849	561	14	82	401	167
Buch in Tirol	1.575	8.135	4.727	1.125	200	108	90	279	169
Eben am Achensee	44.924	591.290	418.658	19.198	22.524	9.434	6.342	77.926	10.024
Finkenberg	16.600	123.902	86.963	6.652	2.376	494	6.978	7.027	2.701
Fügen	27.870	214.240	111.256	49.043	16.667	535	5.118	16.976	2.437
Fügenberg	8.661	58.433	37.784	7.875	2.606	182	2.656	2.775	1.067
Gallzein	191	2.578	1.962	389	76	0	0	14	35
Gerlos	12.509	167.249	85.728	43.971	7.551	831	5.000	14.210	3.700
Gerlosberg	551	22.824	14.565	4.358	972	0	448	625	161
Hainzenberg	1.667	29.266	19.732	4.194	387	38	490	1.285	422
Hart im Zillertal	1.734	34.283	18.547	4.205	872	91	823	7.341	1.274
Hippach	3.485	86.863	67.824	7.710	1.949	362	1.673	1.924	1.381
Jenbach	3.391	14.550	5.040	666	3.338	1.089	190	599	199
Kaltenbach	4.784	56.071	35.487	5.837	4.001	21	2.446	2.619	825
Mayrhofen	62.328	537.264	300.765	54.479	12.607	48.516	19.197	40.493	10.870
Pill	2.216	19.161	10.842	1.609	2.581	254	977	418	989
Ramsau im Zillertal	2.863	50.625	38.728	4.132	1.875	30	1.241	2.313	484
Ried im Zillertal	8.600	74.604	51.002	5.975	5.116	20	2.470	4.349	812
Rohrberg	445	9.740	6.768	1.439	159	14	249	218	225
Schlitters	1.387	15.880	9.207	1.615	443	492	92	699	171
Schwaz	7.544	11.080	5.055	596	270	301	84	589	473

Tab. 3: Übernachtungen nach Herkunftsländern – Sommer 2012

Bezirk/ Gemeinde	Ü b e r n a c h t u n g e n								
	In- länder	Aus- länder	Deutsch- land	Nieder- lande	Frank- reich	Verein. König- reich	Belgien	CH	Italien
Schwendau	4.807	87.482	65.829	5.909	2.339	658	3.734	4.524	466
Stans	4.334	29.673	4.046	449	17.033	929	293	1.436	123
Steinberg am Rofan	806	7.178	6.495	153	61	5	200	47	20
Strass im Zillertal	12.205	15.556	9.046	1.157	385	784	35	1.043	324
Stumm	5.213	58.479	35.591	7.753	6.636	306	1.222	2.399	976
Stummerberg	786	19.104	14.368	2.121	285	146	441	415	166
Terfens	342	3.282	1.929	234	158	0	156	84	24
Tux	27.692	268.964	134.326	8.487	7.463	5.628	13.218	13.262	14.989
Uderns	5.069	74.396	51.071	6.828	4.336	46	4.234	2.716	807
Vomp	6.741	43.199	29.707	1.870	3.107	901	299	976	905
Weer	4.157	27.280	10.144	6.544	2.923	294	243	1.165	562
Weerberg	2.765	31.203	17.327	2.258	766	161	137	3.050	120
Wiesing	2.333	22.859	11.346	5.482	294	1.688	470	526	392
Zell am Ziller	11.013	118.344	68.191	21.120	2.348	1.790	3.788	9.749	1.978
Zellberg	5.890	35.348	18.846	4.527	368	142	1.319	8.050	167

Tab. 4: Touristische Kennzahlen nach Tourismusverbänden (Stand: Jänner 2012) – Sommer 2012¹⁾

	Ankünfte	Veränderung zum Vorjahr	Nächtigungen	Veränderung zum Vorjahr	Auslastung in %
TIROL	4.592.549	2,1	18.339.258	1,5	28,3
Imst Tourismus	102.384	7,8	284.678	1,8	41,5
Pitztal	70.210	-2,1	374.174	-0,9	25,7
Ötztal Tourismus	241.735	3,9	998.796	2,1	21,2
Region Hall- Wattens	62.409	-5,7	148.119	1,6	26,5
Wipptal	80.740	1,8	182.042	2,2	22,5
Seefeld	226.360	12,3	947.749	3,2	33,8
Stubai Tirol	151.400	-4,5	647.589	-2,8	28,8
Innsbruck / Feriendörfer	703.112	1,6	1.485.747	3,5	41
Kitzbühel Tourismus	123.319	-3,8	434.548	1,8	26,3
Pillerseetal	78.505	4,4	389.380	-3,8	25
Kaiserwinkl	99.238	2,8	546.721	2,9	44,4
Kitzb. Alpen, St.Johann,...	88.186	1,2	433.114	-1,1	31,2
Kitzbüheler Alpen-Brixental	118.780	3	597.069	2	25,1
Wildschönau	66.836	10,7	334.307	8,6	28,5
Ferienregion Hohe Salve	59.020	-4,4	217.594	-2,8	18,6
Alpbachtal+Tiroler Seenland	108.890	-3,4	509.618	-2,3	28
Ferienland Kufstein	136.304	1,6	437.514	-0,4	36,4
Wilder Kaiser	154.637	2,3	820.973	2,6	34,7
St. Anton am Arlberg	61.667	-1,6	200.306	-2,8	11,5
Tirol West	58.689	3,9	146.176	1,6	32,2
Paznaun - Ischgl	68.718	4,7	311.246	1,8	7,9
Serfaus-Fiss-Ladis	123.627	4,6	751.389	4	32,3
Tiroler Oberland	139.316	2,9	625.795	-2,3	33,3
Osttirol	252.989	2,2	1.042.791	1,4	27,1
Naturparkregion Reutte	96.599	6,1	248.542	7,8	37,3
Tannheimer Tal	124.173	3,4	560.648	5,1	44,2
Tiroler Zugspitz Arena	146.668	1,1	612.279	1,4	31,7
Lechtal	62.664	8	298.375	2,2	22,9
Achensee	196.268	2,9	894.425	2,9	54,6
Mayrhofen	174.306	1	873.124	2	31,6
Tux - Finkenberg	83.156	-3,1	415.306	-1,8	28,3
Zell-Gerlos, Zillertal Arena	73.890	0,8	412.673	0,1	22,2
Silberregion Karwendel	88.321	-2,7	250.997	-3,9	33,8
Erste Ferienreg.im Zillertal	169.433	2	905.454	2	22,8

¹⁾ Siehe Seite 38

VERÖFFENTLICHUNGEN DER TIROLER LANDESSTATISTIK

IM AMT DER TIROLER LANDESREGIERUNG

- 1 Kindergärten in Tirol, Statistische Analyse des Arbeitsjahres 20..., **jährlich** seit 1982/83; ab 2004/05: Statistik der Kinderbetreuungseinrichtungen in Tirol 20..
- 2 Volkszählung 1981, Endgültige Ergebnisse für Tirol, Innsbruck April 1983, 39 S.
- 3 Der Tourismus im Winter 20..., **jährlich** seit 1982/83
- 4 Bevölkerungsentwicklung 1981/82, Ergebnisse der Bevölkerungsfortschreibung und der Personenstandserhebung 1982, Innsbruck Juli 1983, 15 S.
- 5 Der Tourismus im Sommer 20..., **jährlich** seit 1983
- 6 Amtsstunden für den Parteienverkehr, Repräsentativerhebung bei den Parteien der Dienststellen des Landes Tirol, Innsbruck Juni 1984, 37 S.
- 7 Jugendliche in Tirol - Eine statistische Analyse der 15- bis 19-Jährigen, Innsbruck Februar 1985, 46 S.
- 8 Tiroler Wohnbaustatistik 20..., **jährlich** seit 1985 (bis 2003)
- 9 Jugend und Erwerbstätigkeit - Zur quantitativen Arbeitsmarktnachfrage der Tiroler Jugendlichen 1971 bis 1996, Innsbruck Mai 1986, 37 S.
- 10 Typisierung der Tiroler Fremdenverkehrsgemeinden - Ergebnisse einer statistischen Analyse, Innsbruck Jänner 1987, 101 S.
- 11 Familie in Tirol - Eine Situationsanalyse mittels Daten der amtlichen Statistik, Innsbruck Februar 1987, 56 S.
- 12 Bevölkerungsprognose für Tirol, Innsbruck Oktober 1987, 73 S.
- 13 SITRO - Datenkatalog und Benutzerleitfaden 1990, Innsbruck Jänner 1990, 138 S.
- 14 Erhebungen und Studien des Landes Tirol 1986 bis 1994 - Ein Dokumentations- und Abfragesystem
- 15 Demographische Daten Tirol 20..., früher: „Die Bevölkerung in den Gemeinden Tirols 20..“, **jährlich** seit 1990
- 16 Arbeitsmarkt- und Berufsperspektiven in Tirol, Teil A: Analysen und Maßnahmen. Gemeinsam mit: Institut für Wirtschaftspädagogik und Personalwirtschaft der Universität Innsbruck, Innsbruck März 1991
- 17 Arbeitsmarkt- und Berufsperspektiven in Tirol, Teil B: Statistische Auswertung einer schriftlichen Befragung. Gemeinsam mit: Institut für Wirtschaftspädagogik und Personalwirtschaft der Universität Innsbruck, Innsbruck März 1991
- 18 Gebäude und Wohnungen in Tirol - Ergebnisse der Häuser- und Wohnungszählung 1991, Innsbruck September 1992, 60 S.
- 19 Die Wohnbevölkerung in Tirol, Ergebnisse der Volkszählung 1991, Innsbruck April 1993, 56 S.
- 20 Strukturdaten der Tiroler Bevölkerung, Ergebnisse der Volkszählung 1991 - Teil II, Innsbruck Dezember 1994, 73 S.
- 21 SITRO - Datenkatalog und Benutzerleitfaden 1995, Innsbruck Mai 1995, 140 S.
- 22 SITRO - Datenkatalog 2000, Innsbruck November 2000, 124 S.
- 23 Gebäude und Wohnungen in Tirol – Ergebnisse der Gebäude- und Wohnungszählung 2001, Innsbruck Februar 2004, 94 S.
- 24 Kinderbetreuungseinrichtungen in Tirol 2003/2004 – Angebot und zukünftiger Bedarf, Innsbruck, Juni 2004, 104 S.
- 25 Die Tiroler Bevölkerung – Ergebnisse der Volkszählung 2001, Innsbruck September 2004, 165 S.
- 26 Statistisches Handbuch Bundeslandes Tirol 2009, Innsbruck Oktober 2009, 402 S.