

DER TOURISMUS IM SOMMER 2011

Amt der Tiroler Landesregierung
Sachgebiet Landesstatistik und *tiris*
Landesstatistik Tirol

Innsbruck, März 2012

Herausgeber: **Amt der Tiroler Landesregierung**
Sachgebiet Landesstatistik und *tiris*

Bearbeitung: **Johann Weber**
Redaktion: **Mag. Manfred Kaiser**

Anschrift: Heiliggeiststraße 7-9
6020 Innsbruck
Telefon: 508 / 3622
Telefax: 508 / 3605
e-mail: landesstatistik.tiris@tirol.gv.at
<http://www.tirol.gv.at/statistik>

Nachdruck - auch auszugsweise - ist nur mit Quellenangabe gestattet.

INHALTSVERZEICHNIS

	Seite
• SOMMERSAISON 2011	1
1. Die Nachfrage - Ankünfte und Übernachtungen	4
2. Das Angebot - Betriebe, Betten	16
3. Preise, Umsätze, Auslastung, Touristischer Arbeitsmarkt	19
• TOURISMUSJAHR 2011	28
4. Quellen und Rechtsgrundlagen	36
• ANHANGSTABELLEN	37
Tabelle 1: Tourismusverbände: Übernachtungen, Ankünfte, Betten und Auslastung nach Unterkunftsarten	38
Tabelle 2: Gemeinden: Ankünfte, Übernachtungen, Veränderung zur Vorsaison in %, Aufenthaltsdauer, Auslastung, Tourismus-Intensität	44
Tabelle 3: Gemeinden: Übernachtungen nach Herkunftsländern	51
Tabelle 4: Touristische Kennzahlen nach Tourismusverbänden: Ankünfte, Nächtigungen, Veränderung zum Vorjahr, Auslastung in %	58

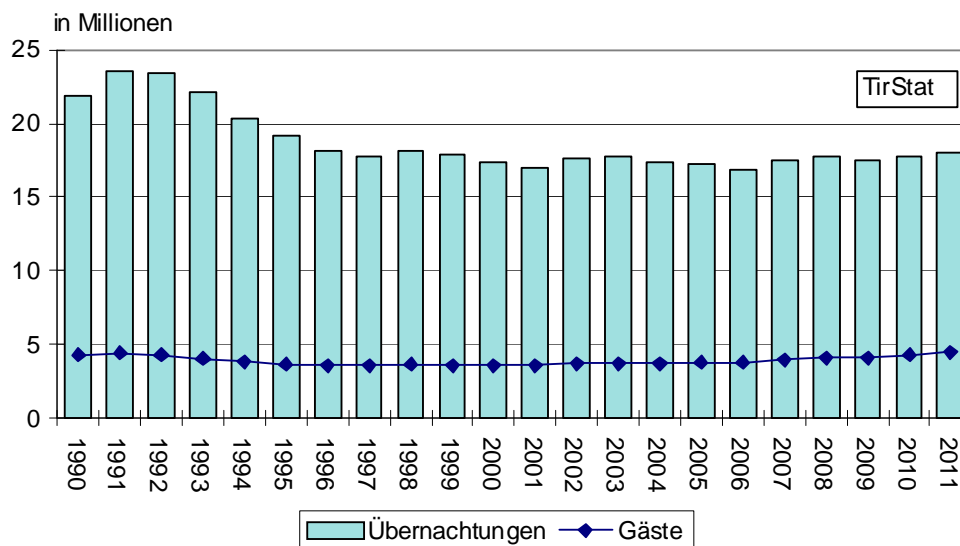
VERZEICHNIS DER TEXTTABELLEN

<u>Tab.1:</u>	Ankünfte, Übernachtungen und Umsätze in Tirol - Sommersaisonen	4
<u>Tab.2:</u>	Ankünfte und Übernachtungen nach Bundesländern - Sommer 2011	6
<u>Tab.3:</u>	Übernachtungen nach Tourismusverbänden in Tirol - Sommer 2011	7
<u>Tab.4:</u>	Ankünfte und Übernachtungen in den Tiroler Bezirken - Sommer 2011	8
<u>Tab.5:</u>	Übernachtungen nach Herkunftsländern in Tirol - Sommer 2011	9
<u>Tab.6:</u>	Übernachtungen nach Herkunfts (-bundes) ländern in Tirol - Sommer 2011	11
<u>Tab.7:</u>	Übernachtungen nach Unterkunftsarten in Tirol - Sommer 2011	12
<u>Tab.8:</u>	Ankünfte und Übernachtungen nach Monaten in Tirol - Sommer 2011	14
<u>Tab.9:</u>	Durchschnittliche Aufenthaltsdauer in Tirol - Sommersaisonen	15
<u>Tab.10:</u>	Betriebe und Betten in Tirol - Sommer 2011	16
<u>Tab.11:</u>	Bettenangebot nach Unterkunftsarten in Tirol - Sommersaisonen	17
<u>Tab.12:</u>	Durchschnittspreise für Übernachtung/Frühstück nach Ortstypen in Tirol – Sommer 2011	20
<u>Tab.13:</u>	Preisänderungen nach Ortstypen in Tirol - Sommer 2011	20
<u>Tab.14:</u>	Entwicklung der Umsätze nach Ortstypen, Unterkunftsarten und politischen Bezirken in Tirol - Sommer 2011	22
<u>Tab.15:</u>	Umsätze und Übernachtungen nach Unterkunfts-kategorien und Ortstypen (in %) in Tirol - Sommer 2011	23
<u>Tab.16:</u>	Auslastung des Bettenangebotes in Tirol - Sommer 2011	24
<u>Tab.17:</u>	Beschäftigungssituation in Fremdenverkehrsberufen in Tirol - Sommer 2011	25
<u>Tab.18:</u>	Kennzahlen für die bedeutendsten Tourismusgemeinden in Tirol - Sommer 2011	26
<u>Tab.19:</u>	Ankünfte und Übernachtungen in Tirol - Tourismusjahre	29
<u>Tab.20:</u>	Ankünfte und Übernachtungen nach Unterkunftsarten in Tirol - Tourismusjahr 2011	30
<u>Tab.21:</u>	Übernachtungen nach Herkunftsländern in Tirol - Tourismusjahr 2011	32
<u>Tab.22:</u>	Übernachtungen nach Herkunfts (-bundes) ländern in Tirol - Tourismusjahr 2011	33
<u>Tab.23:</u>	Kennzahlen für die bedeutendsten Tourismusgemeinden in Tirol - Tourismusjahr 2011	34

SOMMERSAISON 2011

ÜBERNACHTUNGEN: Veränderung gegenüber 2010:	18,067.693 + 1,6 %
GÄSTE: Veränderung gegenüber 2010:	4,495.983 + 4,4 %
BETTEN SOMMER: Veränderung gegenüber 2010:	333.830 - 0,8%
BETRIEBE SOMMER: Veränderung gegenüber 2010:	23.065 - 0,7%
AUSLASTUNG:	27,9%
UMSÄTZE: für Übernachtung/Frühstück (in Mio. Euro) Veränderung gegenüber 2010:	790,48 ¹⁾ + 3,9%

Grafik 1: Gäste- und Übernachtungsentwicklung in Tirol - Sommersaisonen



¹⁾ siehe Seite 19

Tourismusentwicklung in der Sommersaison 2011

Bester Sommer gemessen an den Gästeankünften, Nächtigungen überschreiten wieder die 18 Mio - Marke, Trend zu kürzerer Aufenthaltsdauer wurde witterungsbedingt verstärkt.

In der abgelaufenen Sommersaison 2011 wurden in Tirol insgesamt 4,5 Mio. Gäste und 18,07 Mio. Übernachtungen registriert. Die Zahl der Gäste erhöhte sich gegenüber der Vorsaison um 4,4% und übertrifft den aus dem Jahre 1991 stammenden bisherigen Rekordwert. Die Nächtigungen stiegen um 1,6% und überschritten nach 1998 wiederum die 18 Millionen Marke. Der Tiroler Tourismus erweist sich damit vor dem Hintergrund der schwierigen globalen Wirtschaftsentwicklung und der zum Teil schlechten Witterungsverhältnisse als stabilisierender Wirtschaftsfaktor. Die durchschnittliche Aufenthaltsdauer ist allerdings auf den bisherigen Tiefstwert von 4,0 Tagen gesunken. (Sommer 2010 4,1 Tage). In den 70er Jahren lag die Aufenthaltsdauer vergleichsweise noch bei sieben Tagen.

Hohe Nachfrage aus Deutschland, zweistellige Zuwächse aus der Schweiz, China, Polen, Russland, Indien und Ungarn. Gäste aus dem Vereinigten Königreich, den USA, Italien, Dänemark, Belgien, Schweden und Frankreich blieben aus.

Ausschlaggebend für die positive Entwicklung der Sommersaison 2011 ist die starke Zunahme von Gästen (+115.000 bzw. +5,8%) und Nächtigungen (+264.000 bzw. +2,9%) aus dem Kernmarkt Deutschland. Diese Nächtigungszunahme würde bereits dem Gesamtzuwachs entsprechen. Dazu kommen weitere außergewöhnliche Steigerungsraten aus der Schweiz (Ankünfte: +40.000 bzw. +13,8%; Übernachtungen: +160.000 bzw. +13,1%) auf Grund des starken Frankenwechselkurses, China (Ankünfte: +22.500 bzw. +57,5%, Übernachtungen: +23.500 bzw. +55,9%), Polen (Ankünfte: +2.400 bzw. +13,3%; Übernachtungen: +19.000 bzw. +29,2%), Russland (Ankünfte: +4.100 bzw. +31,0%; Übernachtungen: +17.200 bzw. +46,2%), Indien (Ankünfte: +9.400 bzw. +32,0%; Übernachtungen: +12.800 bzw. +36,8%) und Ungarn (Ankünfte: +1.000 bzw. +4,2%; Übernachtungen: +12.000 bzw. +17,9%). Der Zugang von 28.000 inländischen Gästen (+4,2%) war witterungsbedingt bei den Übernachtungen nur mit +15.700 bzw. +0,8% wirksam. Die starken Markteinbrüche aus dem Vereinigten Königreich (Ankünfte: -18.200 bzw. -17,2%; Übernachtungen: -78.800 bzw. -14,5%) und den USA (Ankünfte: -21.600 bzw. -28,7%; Übernachtungen: -57.200 bzw. -30,8%) werden von der Tirol Werbung mit der Konkurrenz durch die Passionsspiele in Oberammergau argumentiert. Auf Grund gestiegener Gästezahlen verzeichneten die anteilmäßig stärkeren Herkunftsländer Niederlande (-30.200 bzw. -2,1%), Italien (-29.700 bzw. -3,9%), Belgien (-17.400 bzw. -2,9%) und Frankreich (-16.100 bzw. -2,7%) wesentlich geringere Nächtungsverluste. Empfindlicher waren die Einbußen aus Dänemark (Ankünfte: -9,0%; Übernachtungen: -11,5%) und Schweden (Ankünfte: -23,3%; Übernachtungen: -20,1%).

29.700 unselbständig Beschäftigte im Saisondurchschnitt.

In der Sommersaison 2011 waren durchschnittlich 29.731 Personen in Fremdenverkehrsberufen unselbständig beschäftigt. Das entspricht einer Zunahme von 280 Personen bzw. + 0,9 % gegenüber dem Vorsommer. 12.679 bzw. 42,6% davon waren ausländische Arbeitskräfte. Der Zugang betrug 616 Personen bzw. + 5,1 %. Der Beschäftigtenhöchststand wurde im Juli mit 35.883 Unselbständigen erreicht. Die höchste Zahl ausländischer Arbeitskräfte wurde ebenfalls im Juli mit 14.955 Personen registriert.

Gewerbliche und private Ferienwohnungen als Gewinner bei den Unterkunftsarten, 5/4-Stern Hotels mit neuen Höchstwerten bei Gästen und Nächtigungen, Aufwärtstrend bei den 3-Stern Unterkünften.

Noch nie wurden in der gehobenen Hotellerie so viele Gäste und Nächtigungen registriert wie im Sommer 2011. Darüber hinaus fiel die Nachfrage nach 5/4-Stern-Hotels (Ankünfte + 3,2 %, Übernachtungen +1,5%) überdurchschnittlich aus. Das Ergebnis der 3-Stern-Unterkünfte ist sowohl bei den Ankünften (+5,2%) als auch bei den Übernachtungen (+2,4%) relativ besser und zeigt einen deutlichen Aufwärtstrend. Die 2/1-Stern- Betriebe blieben trotz höherer Gästezahlen (+1,6%) um - 1,5 % unter den Vorsommernächtigungen. Die Gewinner der Saison 2011 sind die Ferienwohnungen. Die gewerblichen Ferienwohnungen verbuchten ein Gästeplus von 9,3%, die Übernachtungen stiegen um 3,7%. Die privaten Ferienwohnungen meldeten um 7,6% mehr Ankünfte und um 4,7% mehr Übernachtungen.

73,7 % der Übernachtungen entfielen auf die gewerblichen Unterkünfte, darunter 37,5 % auf 5/4-Stern-Hotels. 12,2% der Nächtigungen wurden in privaten Ferienwohnungen, 5,1 % in Privatquartieren und 8,9 % in sonstigen Unterkünften getätigt.

Tourismusbarometer

Das Tiroler Tourismusbarometer weist für die Sommersaison 2011 Umsätze für Übernachtung und Frühstück in der Höhe von 790,48 Mio. Euro auf, was einer Steigerung von + 3,9 % entspricht. Vergleichsweise wurde im Winter 2010/2011 ein Umsatz von 1.465,67 Mio. erzielt. Die Preise für Übernachtung/Frühstück wurden gegenüber dem Sommer 2010 um durchschnittlich +2,2 % angehoben.

Die Umsatzentwicklung des Sommers 2011 war mit Ausnahme der Privatquartiere (- 1,4 %) in allen Beherbergungsbetrieben positiv, wobei die stärksten Zuwächse mit jeweils + 6,1 % für die gewerblichen und privaten Ferienwohnungen errechnet wurden. Innerhalb der gewerblichen Betriebe rangieren 3-Stern Hotels mit einer Zunahme von +5,0%, vor den 5/4-Stern-Hotels (+3,9%) und den 2/1-Stern Unterkünften (+0,8%). Das Gewicht der gehobenen Hotellerie ist jedoch für die gesamte touristische Entwicklung maßgebend. Aus dem Nächtigungsanteil von 37,5% erzielte die gehobene Hotellerie 61,8% des Gesamtumsatzes.

Innsbruck bleibt die nächtigungsstärkste Tourismusgemeinde im Sommer.

Innsbruck ist mit 753.707 Übernachtungen (+ 0,4%) die aufkommenstärkste Sommertourismusgemeinde Tirols, wieder gefolgt von Eben a. A. (617.043 bzw. -1,6%), Mayrhofen (585.921 bzw. + 4,7%), Seefeld i. T. (517.406 bzw. - 3,3%), und Neustift i. St. (457.255 bzw.+ 0,2%). In 158 Gemeinden (57%) wurden die Nächtigungen des Vorsommers übertroffen. Die größten Zuwächse gab es in Ellmau (+33.000, bzw. +11,4%), Tux (+31.400, bzw. +11,9%), Serfaus (+29.600, bzw. +8,8%), Nauders + 28.700, bzw. +15,9%), Mayrhofen (+26.100, bzw. 4,7%), Fiss (+22.500 bzw. + 9,1%) und Umhausen (+19.500, bzw. 23,3%). In 121 Gemeinden (43%) gingen die Übernachtungen zurück, darunter am stärksten in Reith b. Seefeld (-30.700, bzw. -37,6%), Fügen (-24.000, bzw. -9,0%), Seefeld i. T. (-17.800, bzw. - 3,3%) und Obsteig. (- 17.000, bzw. -21,9%). Rund 65% der gesamten Nächtigungen des Sommers 2011 entfallen auf die 50 nächtigungsstärksten Gemeinden. Die 25 aufkommenstärksten Gemeinden halten einen Anteil von 45%.

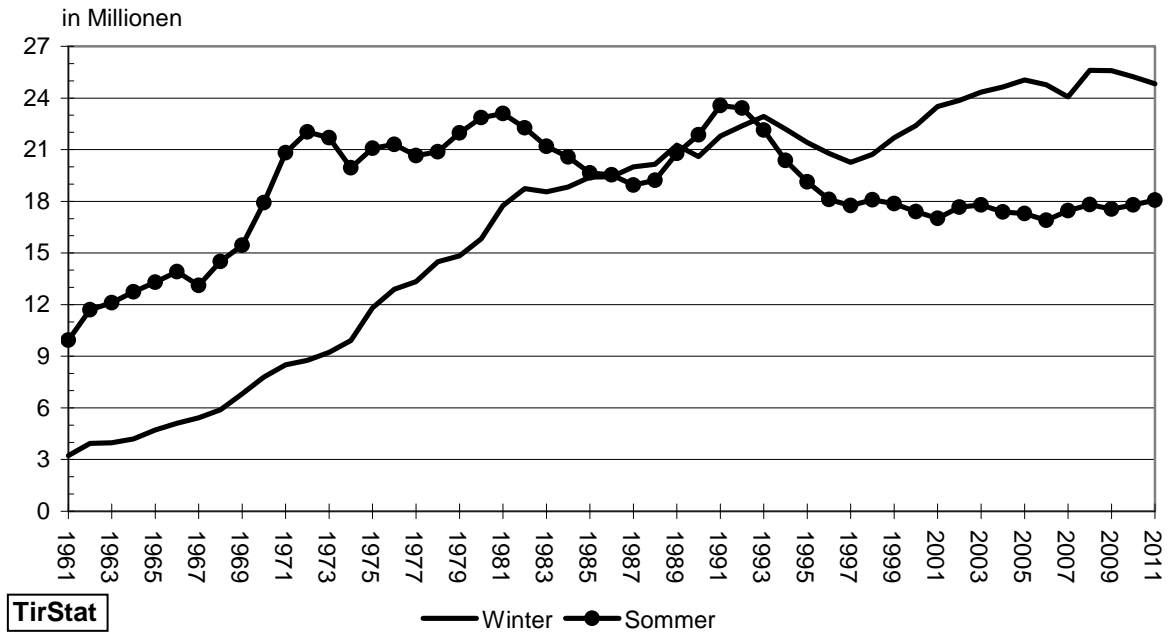
1. DIE NACHFRAGE - ANKÜNFTE UND ÜBERNACHTUNGEN

Tab.1: Ankünfte, Übernachtungen und Umsätze in Tirol - Sommersaisonen

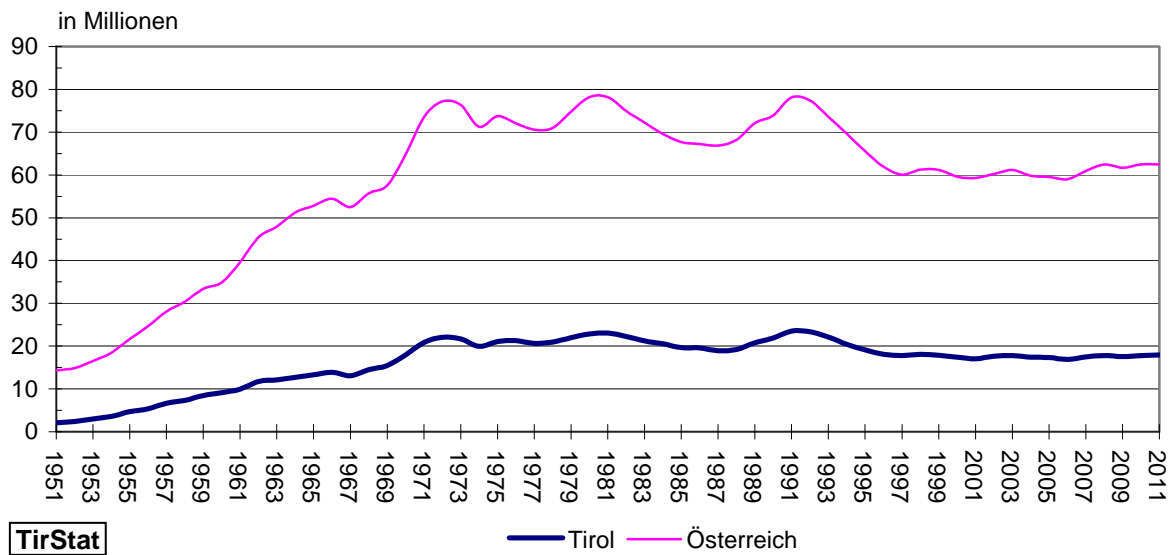
Sommer- saison	Ankünfte	Übernachtungen	Veränderung gegenüber Vorsommer in %		
			Ankünfte	Übernachtungen	Umsätze
1961	1.736.775	9.925.920	-0,7	9,0	-
1962	1.945.176	11.696.043	12,0	17,8	-
1963	1.968.748	12.111.650	1,2	3,6	-
1964	2.011.628	12.731.232	2,2	5,1	-
1965	2.062.837	13.300.840	2,5	4,5	-
1966	2.155.035	13.908.149	4,5	4,6	-
1967	2.062.786	13.106.129	-4,3	-5,8	-
1968	2.286.069	14.497.645	10,8	10,6	-
1969	2.462.589	15.440.841	7,7	6,5	-
1970	2.768.397	17.916.139	12,4	16,0	-
1971	2.994.292	20.824.449	8,2	16,2	-
1972	3.135.022	22.030.290	4,7	5,8	-
1973	3.110.566	21.693.646	-0,8	-1,5	-
1974	2.834.670	19.950.240	-8,9	-8,0	-
1975	3.014.754	21.078.929	6,4	5,7	-
1976	3.076.007	21.300.949	2,0	1,1	-
1977	3.064.700	20.647.644	-0,4	-3,1	-
1978	3.114.680	20.876.093	1,6	1,1	-
1979	3.353.359	21.972.832	7,7	5,3	-
1980	3.587.707	22.861.818	7,0	4,0	-
1981	3.560.225	23.096.221	-0,8	1,0	-
1982	3.569.020	22.258.555	0,2	-3,6	-
1983	3.580.499	21.183.466	0,3	-4,8	-
1984	3.610.018	20.570.734	0,8	-2,9	-
1985	3.608.112	19.648.663	-0,1	-4,5	-
1986	3.512.140	19.535.422	-2,7	-0,6	-
1987	3.534.023	18.932.657	0,6	-3,1	-
1988	3.670.229	19.224.495	3,9	1,5	6,6
1989	3.963.203	20.772.983	8,0	8,1	12,5
1990	4.285.912	21.863.706	8,1	5,3	11,2
1991	4.433.981	23.561.062	3,5	7,8	12,7
1992	4.290.857	23.413.407	-3,2	-0,6	9,3
1993	4.047.196	22.126.290	-5,7	-5,5	2,9
1994	3.862.297	20.370.744	-4,6	-7,9	-2,3
1995	3.678.620	19.124.420	-4,8	-6,1	-1,5
1996	3.603.065	18.105.507	-2,1	-5,3	-2,3
1997	3.556.174	17.748.670	-1,3	-2,0	1,3
1998	3.641.879	18.079.386	2,4	1,9	3,9
1999	3.605.499	17.858.073	-1,0	-1,2	0,7
2000	3.617.668	17.404.601	0,3	-2,5	2,4
2001	3.558.318	17.006.337	-1,6	-2,3	0,6
2002	3.703.808	17.656.247	4,1	3,8	9,3
2003	3.726.152	17.792.473	0,7	0,8	3,7
2004	3.719.536	17.382.307	-0,2	-2,3	2,7
2005	3.756.231	17.292.843	1,0	-0,5	4,1
2006	3.797.669	16.895.521	1,1	-2,3	1,2
2007	3.981.042	17.447.552	4,8	3,3	6,7
2008	4.122.804	17.806.549	3,6	2,1	5,5
2009	4.115.857	17.547.539	-0,2	-1,5	1,3
2010	4.304.613	17.784.386	4,6	1,3	4,5
2011	4.495.983	18.067.693	4,4	1,6	3,9

Quelle: Bis 1976 Statistik Austria, ab 1977 AdTLR, Landesstatistik Tirol

Grafik 2: Übernachtungsentwicklung nach Saisonen in Tirol



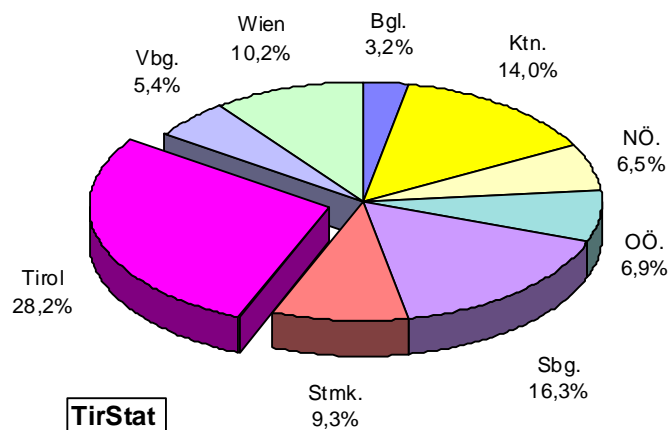
Grafik 3: Übernachtungsentwicklung in den Sommersaisonen in Österreich und Tirol



Tab. 2: Ankünfte und Übernachtungen nach Bundesländern - Sommer 2011

Bundesland	A n k ü n f t e		Ü b e r n a c h t u n g e n		Anteil in %
	absolut	Veränderung gegenüber Sommer 2010 in %	absolut	Veränderung gegenüber Sommer 2010 in %	
Burgenland	621.729	-0,9	2.024.007	0,4	3,2
Kärnten	1.934.411	5,6	8.977.531	2,6	14,0
Niederösterreich	1.591.772	6,3	4.156.732	3,9	6,5
Oberösterreich	1.505.995	2,4	4.394.257	3,3	6,9
Salzburg	2.814.101	4,6	10.449.767	2,7	16,3
Steiermark	1.873.915	4,7	5.973.476	2,7	9,3
Tirol	4.495.983	4,4	18.067.693	1,6	28,2
Vorarlberg	1.002.602	5,6	3.485.722	2,5	5,4
Wien	2.948.203	6,3	6.531.935	4,2	10,2
Österreich	18.788.711	4,7	64.061.120	2,4	100,0

Grafik 4: Anteile der Bundesländer an den Gesamtnachtungen - Sommer 2011



Tab. 3: Übernachtungen nach Tourismusverbänden in Tirol - Sommer 2011¹⁾

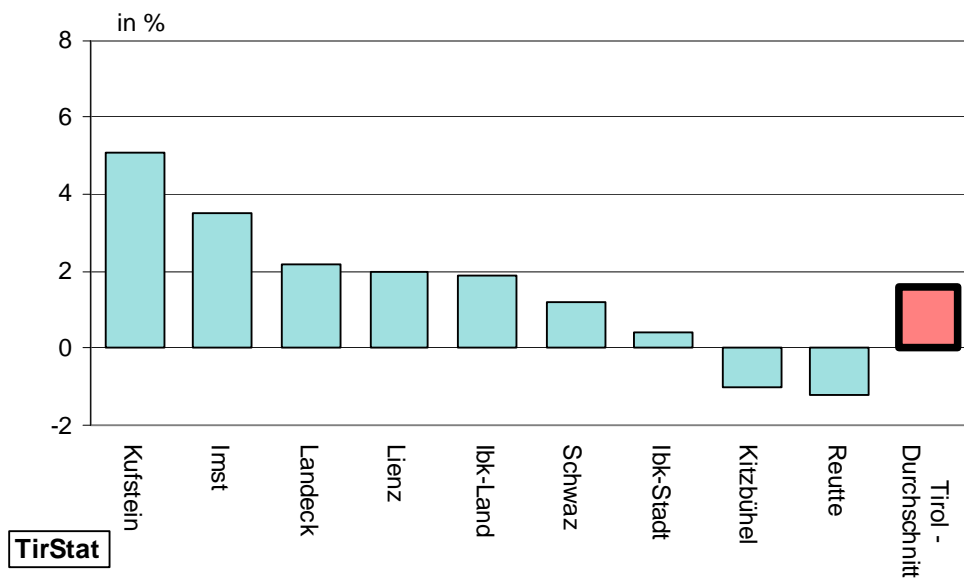
Verband	Ankünfte	Über- nachtungen	Veränderung gegenüber Sommer 2010			
			absolut	in %	absolut	in %
Innsbruck / Feriendörfer	691.946	1.435.134
Osttirol	247.449	1.027.905	14.199	6,1	28.716	2,9
Ötztal Tourismus	232.576	977.947	20.233	9,5	38.219	4,1
Seefeld	201.594	918.623	-4.483	-2,2	-45.352	-4,7
Erste Ferienreg.im Zillertal	166.097	887.874	1.256	0,8	-5.792	-0,6
Achensee	190.694	868.924	3.104	1,7	-10.205	-1,2
Mayrhofen	172.589	855.606	9.153	5,6	33.528	4,1
Wilder Kaiser	151.175	800.420	7.273	5,1	39.435	5,2
Serfaus-Fiss-Ladis	118.229	722.252	12.910	12,3	67.323	10,3
Stubai Tirol	158.593	666.512	9.443	6,3	-7.894	-1,2
Tiroler Oberland	135.375	640.708	8.572	6,8	45.678	7,7
Tiroler Zugspitz Arena	145.042	603.914	2.657	1,9	-14.764	-2,4
Kitzbüheler Alpen-Brixental	115.356	585.443	3.870	3,5	-7.743	-1,3
Tannheimer Tal	120.083	533.302	3.467	3,0	3.605	0,7
Kaiserwinkl	96.491	531.087	2.524	2,7	5.145	1,0
Alpbachtal+Tiroler Seenland	112.704	521.572	5.058	4,7	16.560	3,3
Ferienland Kufstein	134.102	439.120	-8	-0,0	5.921	1,4
Kitzb. Alpen, St.Johann,...	87.169	437.860	4.156	5,0	16.974	4,0
Kitzbühel Tourismus	128.174	426.846	5.872	4,8	6.299	1,5
Tux - Finkenberg	85.781	422.778	5.373	6,7	35.147	9,1
Zell-Gerlos, Zillertal Arena	73.319	412.148	3.632	5,2	11.834	3,0
Pillerseetal	75.197	404.768	1.643	2,2	14.566	3,7
Pitztal	71.738	377.462	-2.064	-2,8	-10.654	-2,7
Wildschönau	60.401	307.719	722	1,2	-2.583	-0,8
Paznaun - Ischgl	65.603	305.888	3.344	5,4	-3.452	-1,1
Lechtal	58.021	292.066	2.989	5,4	5.323	1,9
Imst - Gurgltal	95.006	279.764
Silberregion Karwendel	90.802	261.048	19.078	26,6	2.055	0,8
Naturparkregion Reutte	91.035	230.653	-3.003	-3,2	-8.450	-3,5
Ferienregion Hohe Salve	61.790	224.038	2.969	5,0	13.755	6,5
St. Anton am Arlberg	62.641	206.069	1.586	2,6	-12.637	-5,8
Wipptal	79.281	178.096	3.626	4,8	-12.618	-6,6
Region Hall- Wattens	66.216	145.760	6.607	11,1	13.324	10,1
Tirol West	56.488	143.882	1.901	3,5	2.667	1,9
TIROL	4.498.757	18.073.188	275.037	4,7	590.078	1,7

¹⁾ Ab der Wintersaison 2009/10 werden die Ankünfte und Nächtigungen auf Verbandsebene getrennt von der durch die Tourismusstatistikverordnung angeordneten - gemeindeweisen - Erhebung zusätzlich erfasst. Da die Meldungen seitens der Tourismusverbände bzw. Gemeinden nicht immer zum selben Zeitpunkt erfolgen, ist es möglich, dass die Werte geringfügig voneinander abweichen.
Mit 01.01.2011 kommt es durch die Auflösung der TVB's Mieminger Plateau und Fernpass Seen sowie Tirol Mitte zu Gebietsänderungen bei den TVB's Imst-Gurgltal sowie Innsbruck und seine Feriendörfer. Ein Vergleich mit der Vorsaison ist für diese Tourismusverbände nur bedingt möglich.

Tab. 4: Ankünfte und Übernachtungen in den Tiroler Bezirken - Sommer 2011

Bezirk	Ankünfte	Übernachtungen	Veränderung gegenüber Sommer 2010			
			Ankünfte		Übernachtungen	
			absolut	in %	absolut	in %
Innsbruck Stadt	464.303	753.707	12.132	2,7	3.017	0,4
Imst	438.606	1.797.364	27.101	6,6	33.382	1,9
Innsbruck Land	701.122	2.447.135	35.444	5,3	-30.779	-1,2
Kitzbüchel	549.437	2.547.948	19.328	3,6	29.352	1,2
Kufstein	471.216	2.124.427	12.221	2,7	72.161	3,5
Landeck	441.448	2.034.855	27.778	6,7	99.305	5,1
Lienz	247.148	1.027.463	10.569	4,5	22.554	2,2
Reutte	414.407	1.655.089	5.282	1,3	-16.319	-1,0
Schwaz	768.296	3.679.705	41.515	5,7	70.634	2,0
TIROL	4.495.983	18.067.693	191.370	4,4	283.307	1,6

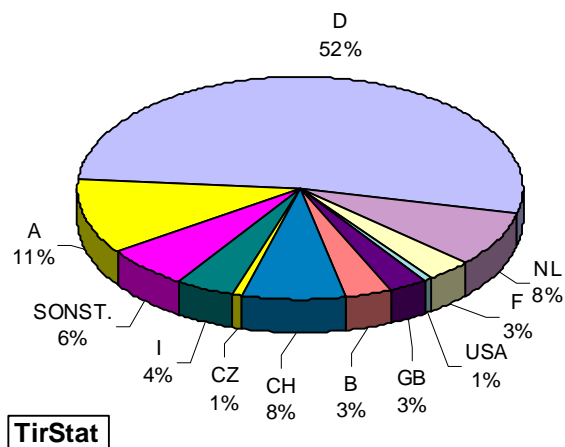
**Grafik 5: Entwicklung der Übernachtungen in den Tiroler Bezirken - Sommer 2011:
Relative Veränderung gegenüber dem Sommer 2010**



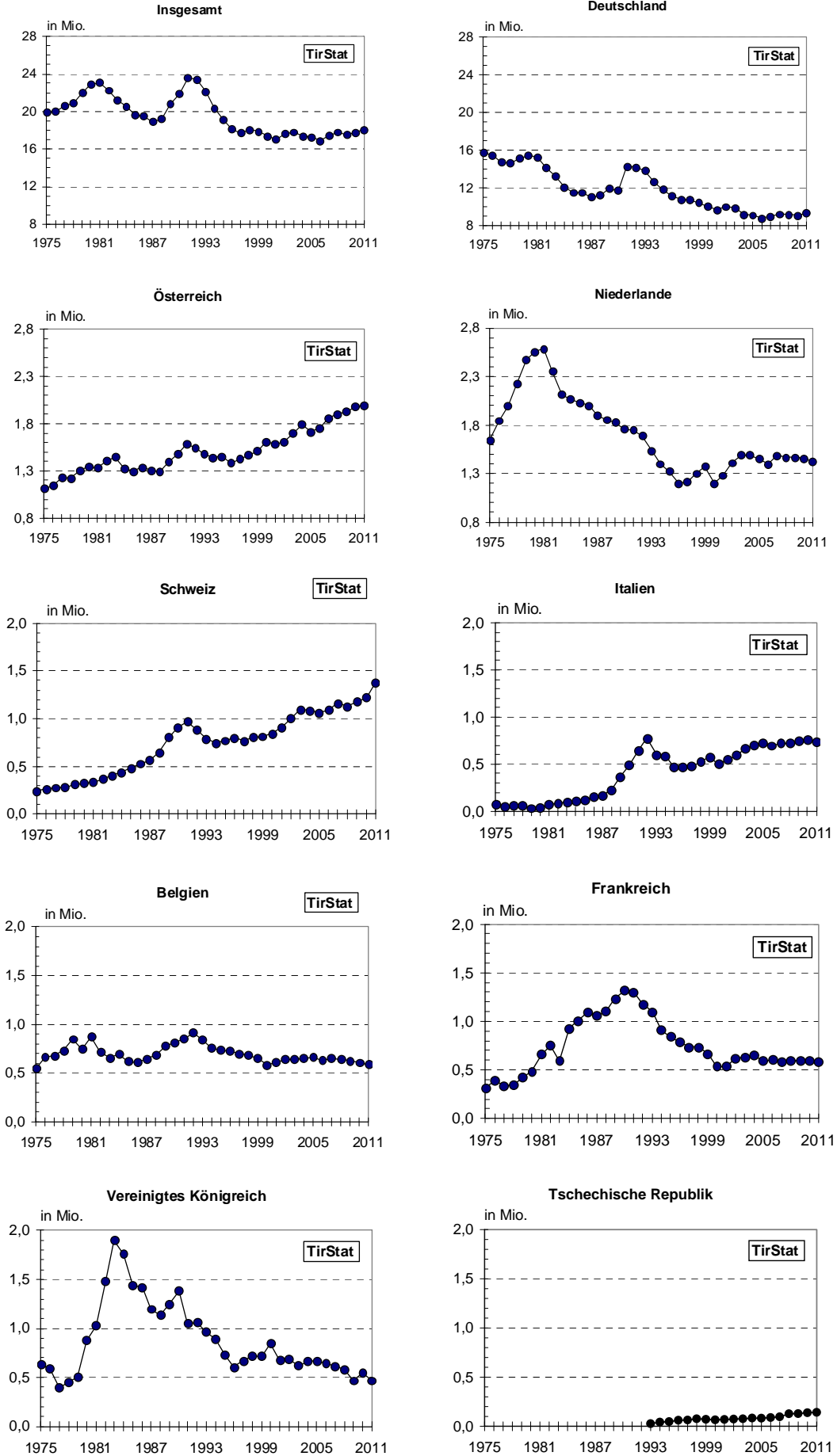
Tab. 5: Übernachtungen nach Herkunftsländern in Tirol - Sommer 2011

Herkunftsland	Übernachtungen	Veränderung gegenüber Sommer 2010		Anteil an Gesamt in %
		absolut	in %	
Deutschland	9.370.707	263.615	2,9	51,9
Niederlande	1.425.047	-30.242	-2,1	7,9
Schweiz u. Liechtenstein	1.379.956	159.554	13,1	7,6
Italien	729.469	-29.671	-3,9	4,0
Belgien	589.800	-17.440	-2,9	3,3
Frankreich u. Monaco	579.934	-16.115	-2,7	3,2
Vereinigtes Königreich	466.510	-78.801	-14,5	2,6
Tschechische Republik	142.693	4.146	3,0	0,8
Dänemark	140.582	-18.212	-11,5	0,8
USA	128.522	-57.223	-30,8	0,7
Spanien	88.831	-954	-1,1	0,5
Polen	84.118	18.990	29,2	0,5
Ungarn	78.547	11.951	17,9	0,4
China	65.552	23.509	55,9	0,4
Schweden	64.885	-16.281	-20,1	0,4
Israel	61.789	7.371	13,5	0,3
Luxemburg	57.253	472	0,8	0,3
Russland	54.303	17.155	46,2	0,3
Indien	47.713	12.842	36,8	0,3
Norwegen	44.180	2.723	6,6	0,2
Rumänien	37.696	4.320	12,9	0,2
Australien	36.223	-3.226	-8,2	0,2
Finnland	36.135	2.230	6,6	0,2
Slowakische Republik	27.921	2.846	11,3	0,2
Arabische Länder in Asien	26.652	-963	-3,5	0,1
Japan	25.013	6.611	35,9	0,1
Zentral- und Südamerika	23.988	4.382	22,4	0,1
Ausland zusammen	16.073.554	267.559	1,7	89,0
Österreich	1.994.139	15.748	0,8	11,0
Insgesamt	18.067.693	283.307	1,6	100,0

Grafik 6: Anteile der Übernachtungen nach Herkunftsländern in Tirol - Sommer 2011



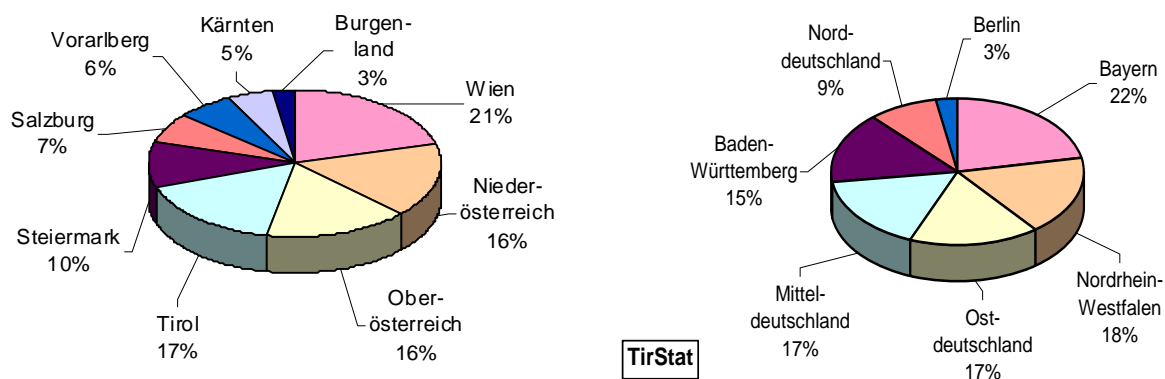
Grafik 7: Übernachtungsentwicklung nach Herkunftsländern in Tirol - Sommersaisonen



Tab. 6: Übernachtungen nach Herkunfts (-bundes) ländern in Tirol - Sommer 2011

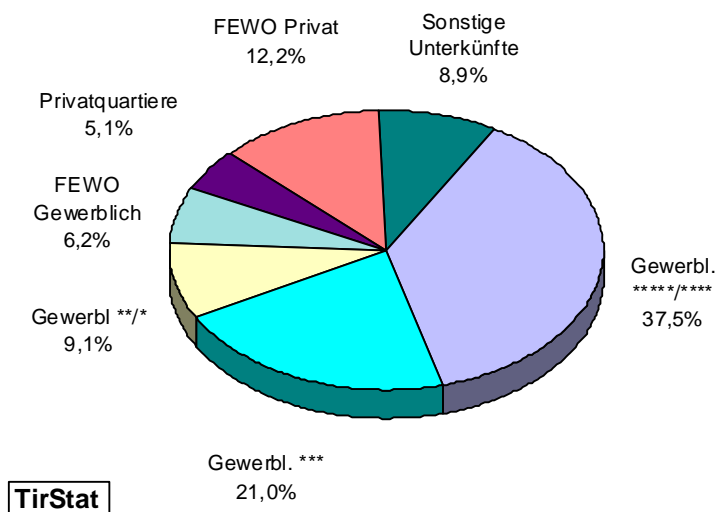
Bundesland/Region	Übernachtungen	Veränderung gegenüber Sommer 2010 absolut	Anteil an Gesamt in %
Wien	409.639	14.057	20,5
Tirol	333.935	-31.763	16,7
Niederösterreich	325.097	6.051	16,3
Oberösterreich	322.594	4.061	16,2
Steiermark	200.612	11.768	10,1
Salzburg	131.185	3.576	6,6
Vorarlberg	123.768	-4.791	6,2
Kärnten	96.498	9.479	4,8
Burgenland	50.811	3.310	2,5
ÖSTERREICH	1.994.139	15.748	100,0
Bayern	2.066.299	117.420	22,1
Nordrhein-Westfalen	1.636.760	-2.792	17,5
Mitteldeutschland	1.581.138	14.368	16,9
Ostdeutschland	1.547.577	43.395	16,5
Baden Württemberg	1.437.434	80.659	15,3
Norddeutschland	848.317	22.269	9,1
Berlin	253.182	-11.704	2,7
DEUTSCHLAND	9.370.707	263.615	100,0

Grafik 8: Anteile der Übernachtungen nach Herkunfts (-bundes) ländern in Tirol - Sommer 2011

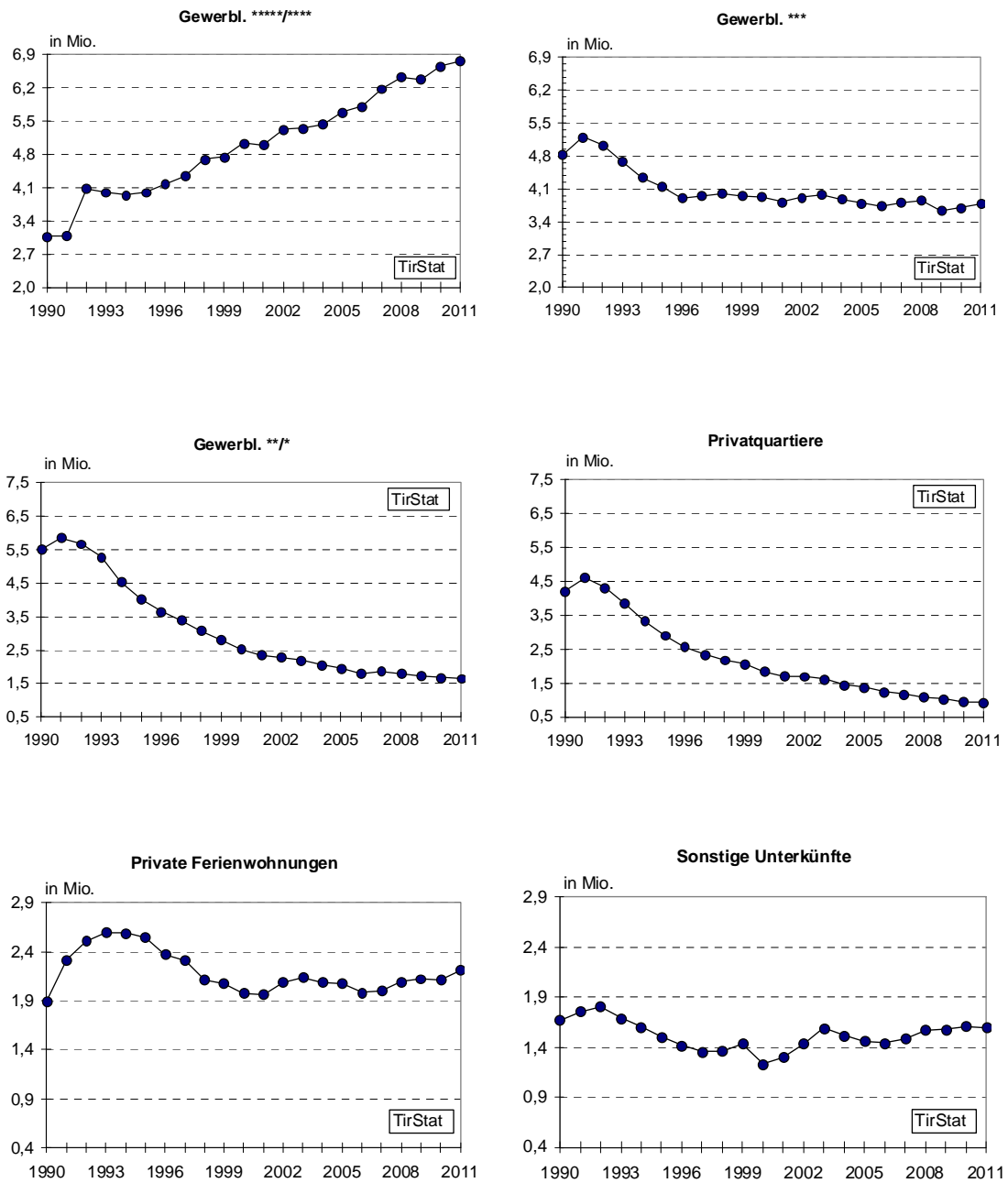


Tab. 7: Übernachtungen nach Unterkunftsarten in Tirol - Sommer 2011

Unterkunftsart	Ankünfte	Übernachtungen	Veränderung gegenüber Sommer 2010				Anteil in %
			Ankünfte absolut	Ankünfte in %	Übernachtungen absolut	Übernachtungen in %	
Gewerbliche Betriebe	3.455.691	13.322.262	128.339	3,9	206.323	1,6	73,7
Kategorie 5/4-Stern	1.764.013	6.767.770	54.692	3,2	103.229	1,5	37,5
Kategorie 3-Stern	1.040.863	3.789.617	51.540	5,2	88.539	2,4	21,0
Kategorie 2/1-Stern	480.231	1.646.264	7.629	1,6	-25.503	-1,5	9,1
Ferienwohnungen gew.	170.584	1.118.611	14.478	9,3	40.058	3,7	6,2
Privatquartiere	182.923	921.832	2.137	1,2	-27.426	-2,9	5,1
nicht auf Bauernhof	133.557	648.200	1.573	1,2	-20.097	-3,0	3,6
auf Bauernhof	49.366	273.632	564	1,2	-7.329	-2,6	1,5
Ferienwohnungen priv.	294.201	2.212.651	20.798	7,6	100.119	4,7	12,2
Ferienwohnungen n. BH	238.642	1.798.581	17.579	8,0	81.872	4,8	10,0
Ferienwohnungen a. BH	55.559	414.070	3.219	6,2	18.247	4,6	2,3
übrige Unterkünfte	563.168	1.610.948	40.096	7,7	4.291	0,3	8,9
Campingplätze	222.422	929.210	8.785	4,1	2.529	0,3	5,1
Kurheime d. Sozialvers.	716	12.679	716	.	12.679	.	0,1
Sonst. Kur+Erh. Heime	2.469	27.252	-14	-0,6	86	0,3	0,2
Kindererholungsheime	12.438	57.354	-601	-4,6	-2.149	-3,6	0,3
Jugendherbergen	36.066	85.663	561	1,6	2.736	3,3	0,5
Schutzhütten	237.068	321.746	38.652	19,5	26.893	9,1	1,8
Sonstige Unterkünfte	51.989	177.044	-8.003	-13,3	-38.483	-17,9	1,0
INSGESAMT	4.495.983	18.067.693	191.370	4,4	231.489	1,6	100,0

Grafik 9: Anteile der Übernachtungen nach Unterkunftsarten in Tirol - Sommer 2011

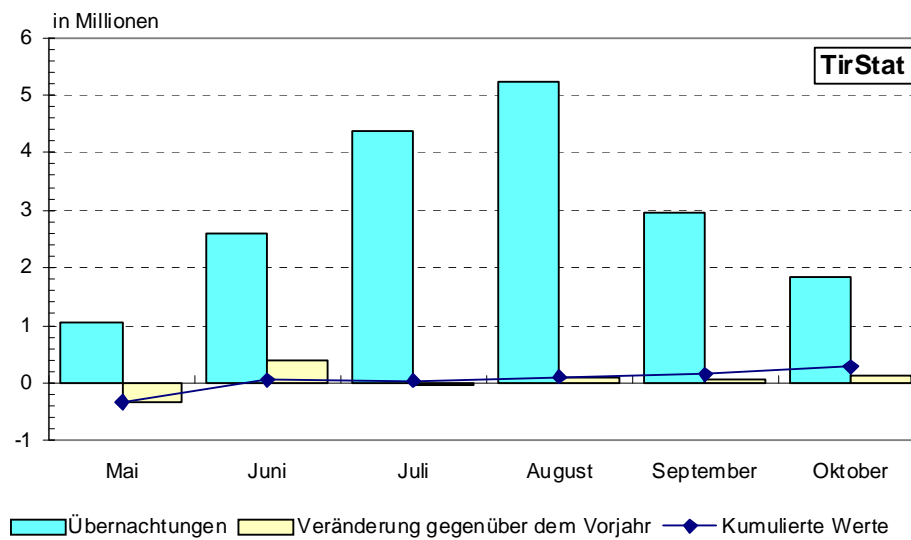
Grafik 10: Übernachtungsentwicklung nach Unterkunftsarten in Tirol - Sommersaisonen¹⁾



¹⁾ Seit der Wintersaison 1997/98 werden gemäß der Richtlinie des EU-Rates 95/57/EG vom 23. November 1995 auch „Gewerbliche Ferienwohnungen“ als eigene Kategorie ausgewiesen, wodurch sich bei den anderen gewerblichen Kategorien ab 1998 ein Zeitreihenbruch ergibt.

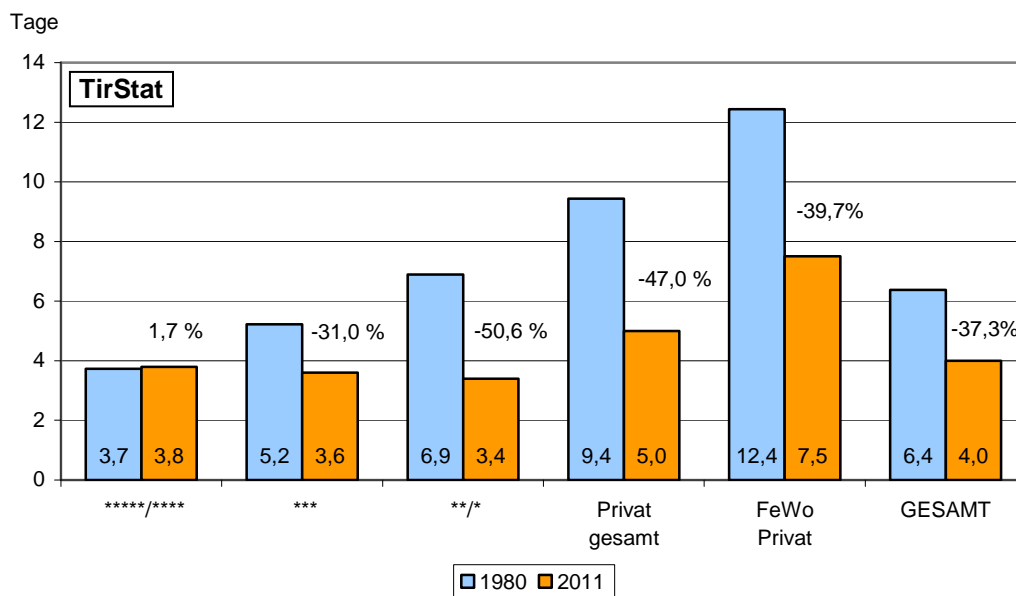
Tab. 8: Ankünfte und Übernachtungen nach Monaten in Tirol - Sommer 2011

Monat	Ankünfte		Übernachtungen		Veränderung gegenüber Sommer 2010			
	absolut	Anteil in %	absolut	Anteil in %	absolut	in %	absolut	in %
Mai	360.462	8,0	1.066.834	5,9	-84.329	-19,0	-329.828	-23,6
Juni	702.817	15,6	2.607.998	14,4	114.734	19,5	385.290	17,3
Juli	1.062.164	23,6	4.377.730	24,2	48.447	4,8	-22.785	-0,5
August	1.093.241	24,3	5.242.390	29,0	40.043	3,8	77.397	1,5
September	759.920	16,9	2.946.257	16,3	52.763	7,5	45.367	1,6
Oktober	517.379	11,5	1.826.484	10,1	19.712	4,0	127.866	7,5
SUMME	4.495.983	100,0	18.067.693	100,0	191.370	4,4	283.307	1,6

Grafik 11: Saisonverlauf in Tirol - Sommer 2011

Tab. 9: Durchschnittliche Aufenthaltsdauer in Tirol - Sommersaisonen

Unterkunft	durchschnittliche Aufenthaltsdauer in Tagen Sommersaisonen					
	1986	1991	1996	2001	2006	2011
Gewerbliche Betriebe insgesamt	4,9	4,8	4,5	4,4	4,2	3,9
Kategorie 5/4-Stern	4,2	4,3	4,1	4,2	4,1	3,8
Kategorie 3-Stern	4,6	4,6	4,3	4,3	4,0	3,6
Kategorie 2/1-Stern	5,8	5,5	5,2	4,6	4,0	3,4
Ferienwohnungen gewerblich	-	-	-	8,3	7,5	6,6
Privatquartiere insgesamt	8,0	7,0	6,9	6,3	5,9	5,0
Privatquartier nicht auf Bauernhof	7,9	6,9	6,7	6,2	5,8	4,9
Privatquartier auf Bauernhof	8,4	7,3	7,2	6,8	6,3	5,5
Ferienwohnungen privat	10,9	9,8	9,4	8,6	8,4	7,5
Fewo privat nicht auf Bauernhof	-	-	-	8,6	8,4	7,5
Fewo privat auf Bauernhof	-	-	-	8,5	8,5	7,5
INSGESAMT	5,6	5,3	5,0	4,8	4,5	4,0

Grafik 12: Veränderung der Aufenthaltsdauer in Tagen und Prozent 1980 - 2011

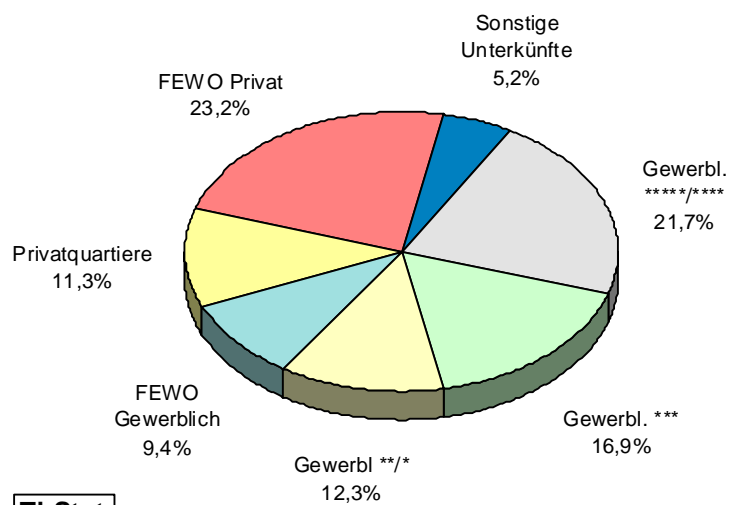
2. DAS ANGEBOT - BETRIEBE, BETTEN

Tab. 10: Betriebe und Betten in Tirol - Sommer 2011

Unterkunft	Betriebe ¹⁾	Betten	
		absolut	in %
Gewerbliche Kategorien zus.	5.603	201.254	60,3
Kategorie 5/4-Stern	776	72.572	21,7
Kategorie 3-Stern	1.364	56.412	16,9
Kategorie 2/1-Stern	1.738	40.947	12,3
Ferienwohnungen gewerblich	1.725	31.323	9,4
Privatquartiere insgesamt	5.343	37.675	11,3
Privatquartiere nicht auf Bauernhof	3.894	27.228	8,2
Privatquartiere auf Bauernhof	1.449	10.447	3,1
Ferienwohnungen privat	11.394	77.461	23,2
Ferienwohnungen privat n. BH	9.776	65.933	19,8
Ferienwohnungen privat a. BH	1.618	11.528	3,5
Sonstige Fremdenunterkünfte	628	17.440	5,2
INSGESAMT	23.065	333.830	100,0

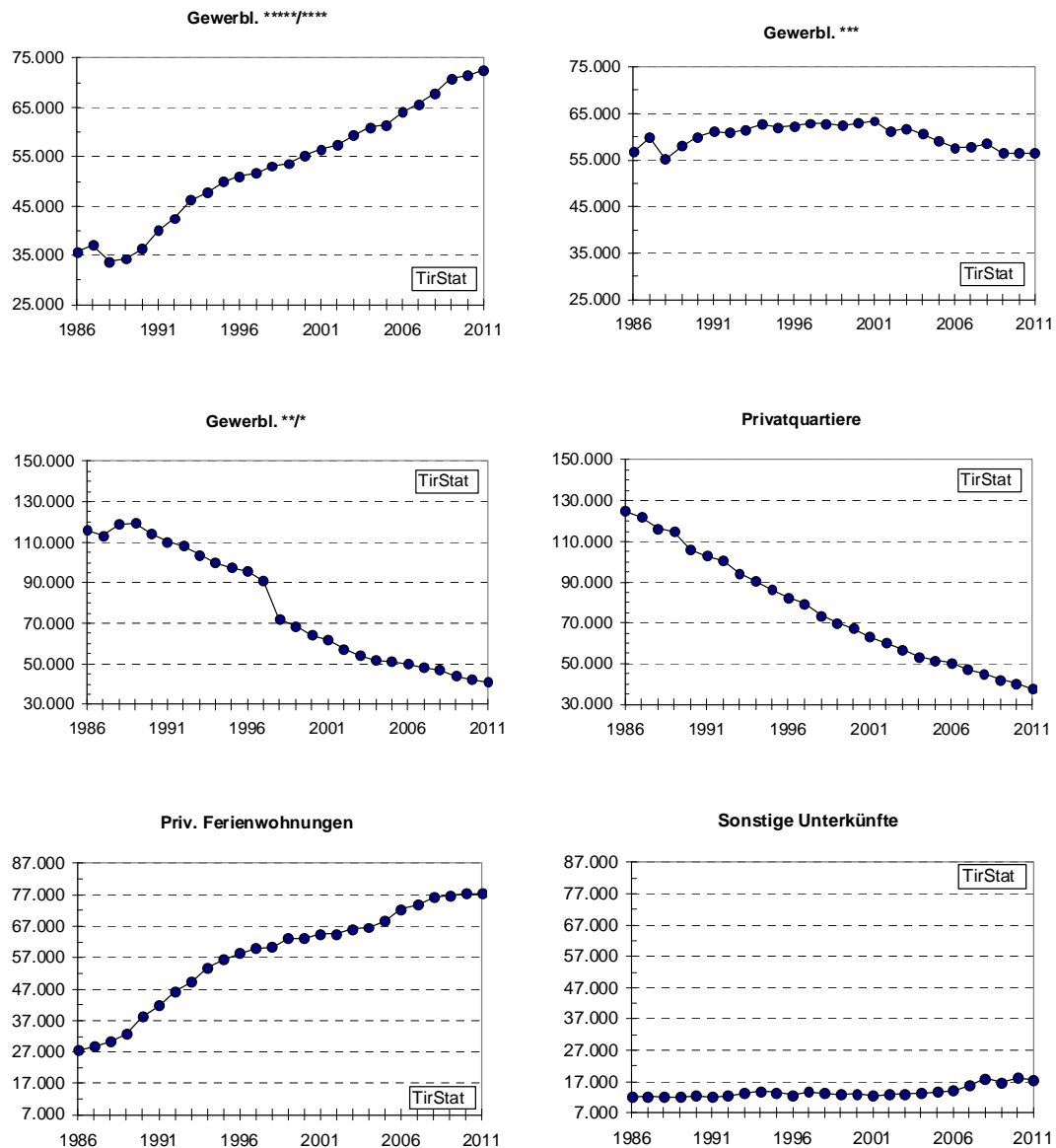
¹⁾ ohne 97 Campingplätze

Grafik 13: Bettenangebot nach Unterkunftsarten in Tirol - Sommer 2011



Tab. 11: Bettenangebot nach Unterkunftsarten in Tirol - Sommersaisonen

Sommer- saison	B e t t e n				
	insgesamt	gewerblich	privat	Ferien- wohnungen privat	sonstige Unter- künfte
1980	367.626	198.233	144.445	15.734	9.214
1981	372.033	198.169	145.123	19.397	9.344
1982	373.820	201.763	141.834	20.025	10.198
1983	377.453	206.350	138.672	21.445	10.986
1984	376.936	209.928	133.449	22.565	10.994
1985	375.946	209.347	129.901	25.311	11.387
1986	373.036	208.469	124.935	27.551	12.081
1987	372.938	210.074	121.833	28.758	12.273
1988	366.841	207.917	116.406	30.352	12.166
1989	371.229	211.682	114.980	32.555	12.012
1990	367.047	210.531	106.025	38.154	12.337
1991	367.928	211.357	102.774	41.727	12.070
1992	370.870	211.466	100.597	46.352	12.455
1993	367.886	211.298	94.266	49.159	13.163
1994	368.639	210.442	90.591	53.786	13.820
1995	365.661	209.234	86.650	56.399	13.378
1996	362.398	208.937	82.444	58.282	12.735
1997	358.549	205.415	79.488	59.873	13.773
1998	353.486	206.522	73.491	60.301	13.172
1999	350.879	204.893	70.096	63.020	12.870
2000	346.324	202.860	67.261	63.139	13.064
2001	342.244	202.146	63.103	64.480	12.515
2002	335.962	198.479	60.136	64.562	12.785
2003	335.132	199.100	56.928	66.019	13.085
2004	331.369	198.226	53.379	66.575	13.189
2005	330.749	197.055	51.476	68.579	13.639
2006	335.948	199.149	50.341	72.406	14.052
2007	336.349	199.772	47.004	73.757	15.816
2008	342.758	203.397	45.105	76.321	17.935
2009	337049	201.430	42.061	76.847	16.711
2010	336.613	200.877	40.267	77.303	18.166
2011	333.830	201.254	37.675	77.461	17.440

Grafik 14: Bettenentwicklung nach den wichtigsten Unterkunftsarten in Tirol - Sommersaisonen¹⁾

¹⁾ Seit der Wintersaison 1997/98 werden gemäß der Richtlinie des EU-Rates 95/57/EG vom 23. November 1995 auch „Gewerbliche Ferienwohnungen“ als eigene Kategorie ausgewiesen, wodurch sich bei den anderen gewerblichen Kategorien ab 1998 ein Zeitreihenbruch ergibt.

3. PREISE, UMSÄTZE, AUSLASTUNG, TOURISTISCHER ARBEITSMARKT

Die Tiroler Landesstatistik veröffentlicht nicht nur relative Umsatzveränderungen, sondern auch **absolute Umsatzzahlen für Übernachtung/Frühstück**. Diese resultieren aus der Verknüpfung von monatlichen Nächtigungen mit saisonalen Preiserhebungen, die zweimal im Jahr wie folgt durchgeführt werden:

Von 86 Tiroler Stichprobengemeinden (repräsentativ ausgewählt) werden die **Tourismusprospekte bzw. offiziellen Preislisten** angefordert. Daraus werden sämtliche Betriebe - getrennt nach Unterkunftsart (*****/*****, ***, **/*, Private und gewerbl. FEWO, Privatbetriebe - mit ihrem Namen, Betten, Sternen und Preisen für Ü/F digital erfasst (**insg. ca 8.500 Betriebe**)).

Nach detaillierten Plausibilitätskontrollen werden anschließend **Durchschnittspreise für Ü/F** (gewichtet mit den dazugehörigen Betten) auf der Ebene der FV-Typen bzw. jener der Tiroler Bezirke und Talschaften errechnet. Aus der Multiplikation der Durchschnittspreise mit den Nächtigungen in diesen Regionen resultieren **Umsatzzahlen für Übernachtung/Frühstück**.

Umsatzsteigerungen sind demgemäß die Folge von:

- Preissteigerungen bei den Tourismusbetrieben
- Steigerungen bei den Nächtigungszahlen
- Qualitativen Effekten (d.h. Nachfrageverschiebungen innerhalb der Unterkunfts-kategorien (also beispielweise von Privatquartieren zu 4*/5*-Betrieben) oder zwischen Gemeindetypen (z.B. Abnahme der Nächtigungen in Gemeinden mit abgeschwächtem Tourismus – diese sind in der Regel günstiger – dafür Zunahmen in den Tourismuszentren (höheres Preisniveau))

Zu beachten ist, dass diese Berechnungsweise nur den Aufwand für Übernachtung und Frühstück aber **keinerlei sonstige Ausgaben** der Gäste berücksichtigt.

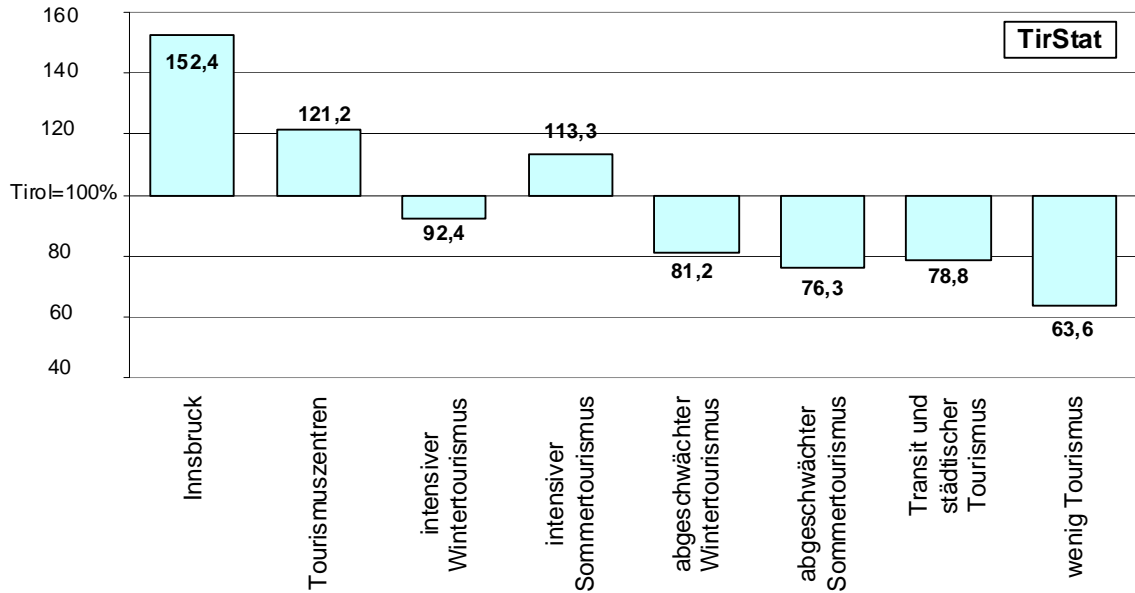
Tab. 12: Durchschnittspreise für Übernachtung/Frühstück nach Ortstypen in Tirol - Sommer 2011

Ortstyp	Durchschnittspreis in Euro	Preisparität (Tirol=100)	Anzahl der Gemeinden	Anteil an den Übern. in %
Innsbruck	66,63	152,4	1	4,2
Tourismuszentren	52,99	121,2	11	22,9
intensiver Wintertourismus	40,39	92,4	43	33,1
intensiver Sommertourismus	49,52	113,3	15	13,0
abgeschwächter Wintertourismus	35,49	81,2	38	7,0
abgeschwächter Sommertourismus	33,38	76,3	47	9,4
Transit und städtischer Tourismus	34,44	78,8	32	6,8
wenig Tourismus	27,79	63,6	92	3,7
TIROL	43,72	100,0	279	100,0

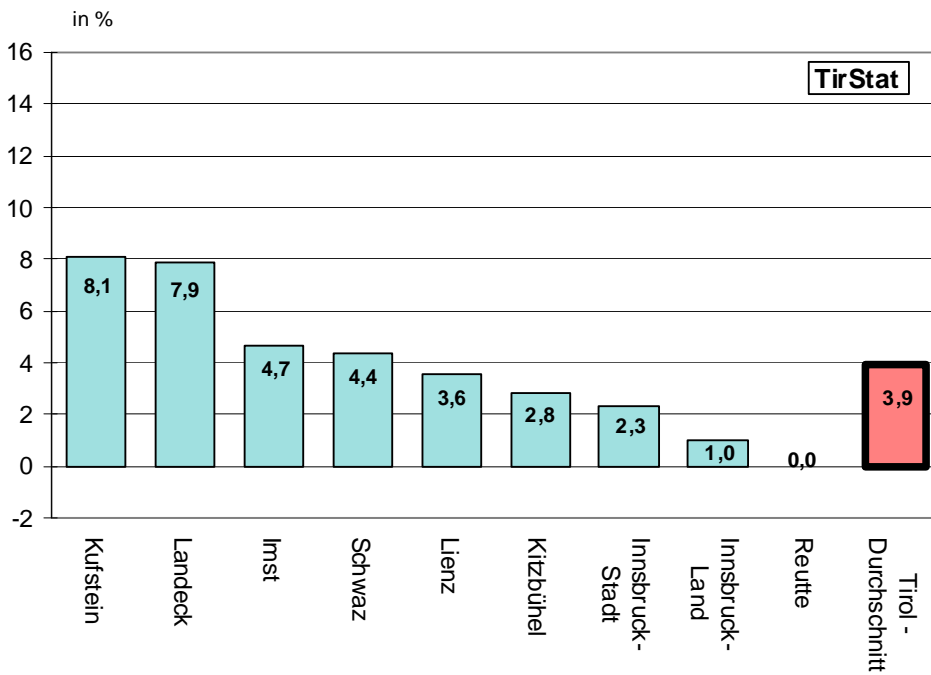
Tab. 13: Preisänderungen nach Ortstypen in Tirol - Sommer 2011

Ortstyp	Preisänderung gegenüber Sommer 2010 in %
Innsbruck	1,7
Tourismuszentren	2,8
intensiver Wintertourismus	2,5
intensiver Sommertourismus	1,1
abgeschwächter Wintertourismus	3,2
abgeschwächter Sommertourismus	2,6
Transit und städtischer Tourismus	0,5
wenig Tourismus	0,3
TIROL	2,2

Grafik 15: Preisparitäten nach Ortstypen: Abweichungen vom Tirol-mittel - Sommer 2011



Grafik 16: Umsatzentwicklung nach Bezirken in Tirol - Sommer 2011 gegenüber Sommer 2010



Tab. 14: Entwicklung der Umsätze nach Ortstypen, Unterkunftsarten und politischen Bezirken in Tirol - Sommer 2011

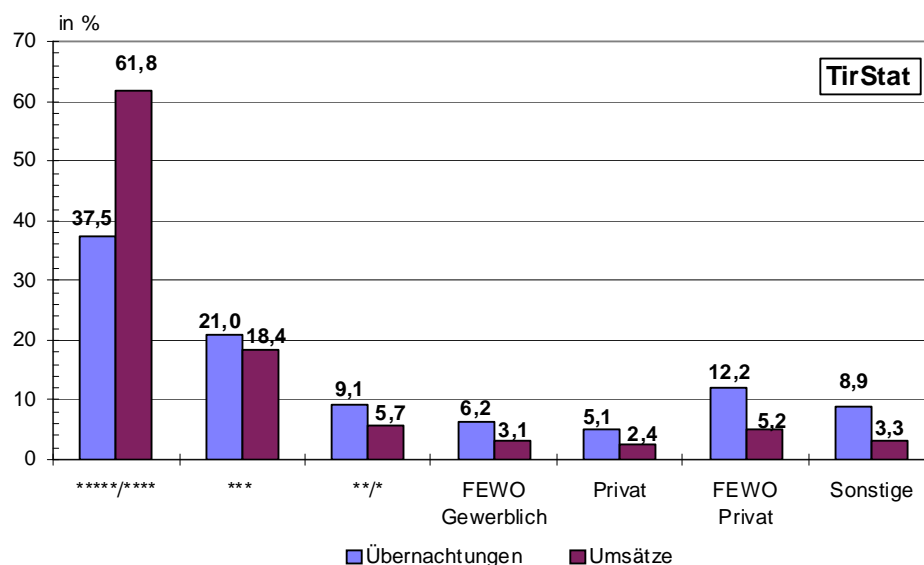
Ortstyp/ Unterkunftsart/ Bezirk	Umsätze für Ü/F in Mio. Euro ¹⁾	Veränderung der Um- sätze gegenüber Sommer 2010 in %	Preis- effekt ²⁾	quanti- tativer Effekt ³⁾	qualita- tiver- Effekt ⁴⁾
Innsbruck	50,30	2,3	1,7	0,4	0,2
Tourismuszentren	219,08	4,3	2,8	1,5	-0,1
intensiver Wintertourismus	240,60	3,3	2,5	1,1	-0,3
intensiver Sommertourismus	117,72	4,6	1,1	2,0	1,4
abgeschwächter Wintertour.	44,86	5,0	3,2	2,5	-0,7
abgeschwächter Sommertour.	56,82	4,5	2,6	1,1	0,8
Transit und städtischerTour.	42,65	2,4	0,5	1,4	0,6
wenig Tourismus	18,45	7,7	0,3	6,7	0,6
Gewerbliche Betriebe	703,84	4,0	2,3	1,6	0,1
Kategorie 5/4-Stern	488,50	3,9	2,2	1,5	0,1
Kategorie 3-Stern	145,40	5,0	2,5	2,4	0,1
Kategorie 2/1-Stern	45,45	0,8	2,4	-1,5	0,0
Ferienwohnung gewerblich	24,49	6,1	2,3	3,7	0,0
Privatquartiere	19,02	-1,4	1,4	-2,9	0,1
Ferienwohnungen privat	41,20	6,1	1,3	4,7	-0,0
Sonstige Unterkünfte	26,42	3,5	3,2	0,3	-0,0
Innsbruck-Stadt	50,30	2,3	1,7	0,4	0,2
Imst	71,46	4,7	2,3	1,9	0,4
Innsbruck-Land	104,31	1,0	2,3	-1,2	-0,0
Kitzbüchel	119,66	2,8	2,3	1,2	-0,7
Kufstein	82,11	8,1	2,0	3,5	2,4
Landeck	93,19	7,9	2,4	5,1	0,2
Lienz	34,61	3,6	1,6	2,2	-0,3
Reutte	67,51	0,0	1,8	-1,0	-0,7
Schwaz	167,32	4,4	2,6	2,0	-0,1
TIROL	790,48	3,9	2,2	1,6	0,1

¹⁾ siehe Seite 19

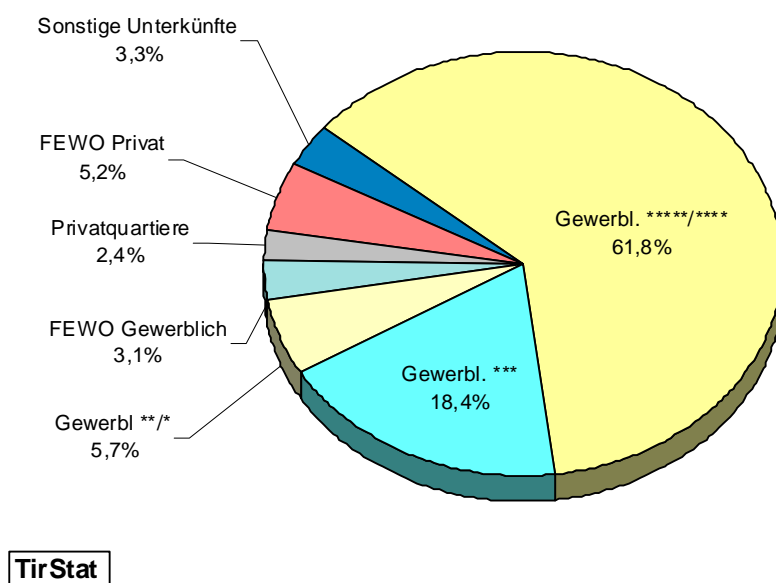
²⁾ Veränderung der Preise in %

³⁾ Veränderung der Übernachtungen in %

⁴⁾ Änderung der Umsätze auf Grund von Verschiebungen der Nachfrage zwischen den Unterkunftsarten bzw. den Ortstypen

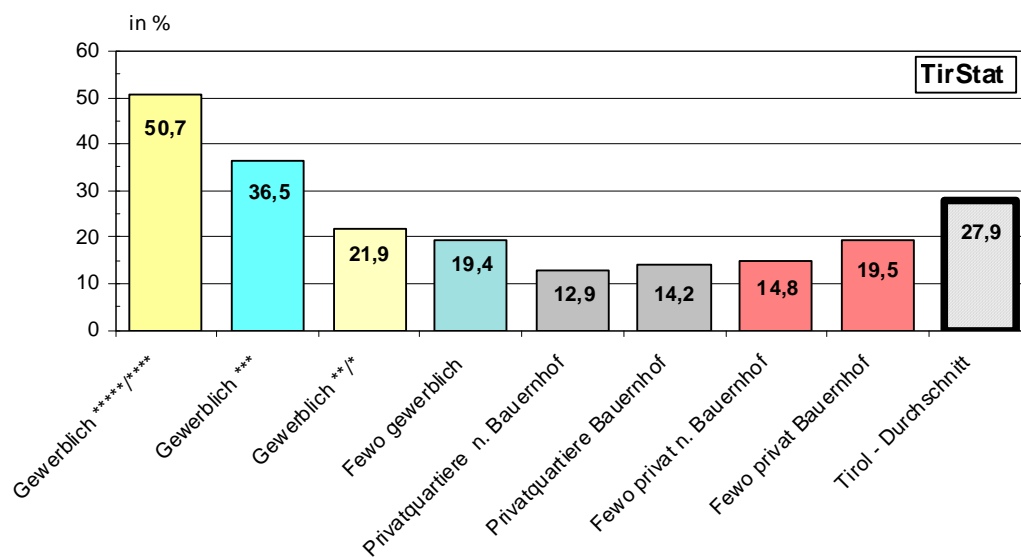
Grafik 17: Anteile der Unterkunftsarten an Übernachtungen und Umsätzen in Tirol - Sommer 2011**Tab. 15: Umsätze und Übernachtungen nach Unterkunftsarten und Ortstypen (in %) in Tirol - Sommer 2011**

Ortstypen/ Kategorien	Anteile (in %) bei den	
	Übernachtungen	Umsätzen aus Beher- bergung/Verpflegung
<u>Ortstyp:</u>	100,0	100,0
Innsbruck	4,2	6,4
Tourismuszentren	22,9	27,7
intensiver Wintertourismus	33,1	30,4
intensiver Sommertourismus	13,0	14,9
abgeschwächter Wintertourismus	7,0	5,7
abgeschwächter Sommertourismus	9,4	7,2
Transit und städtischer Tourismus	6,8	5,4
wenig Tourismus	3,7	2,3
<u>Unterkunftsart:</u>	100,0	100,0
Gewerbliche Betriebe	73,7	89,0
Kategorie 5*/4*	37,5	61,8
Kategorie 3*	21,0	18,4
Kategorie 2*/1*	9,1	5,7
Ferienwohnung gewerblich	6,2	3,1
Privatquartiere	5,1	2,4
Ferienwohnungen privat	12,2	5,2
Sonstige Unterkünfte	8,9	3,3

Grafik 18: Umsätze nach Unterkunftsarten in Tirol - Sommer 2011**Tab. 16: Auslastung des Bettenangebotes in Tirol - Sommer 2011**

Unterkunftsart	Auslastung	
	in Tagen	in %
Gewerbliche Betriebe insgesamt	66	36,0
Kategorie 5/4-Stern	93	50,7
Kategorie 3-Stern	67	36,5
Kategorie 2/1-Stern	40	21,9
Ferienwohnungen gewerblich	36	19,4
Privatquartiere	24	13,3
nicht auf Bauernhof	24	12,9
auf Bauernhof	26	14,2
Ferienwohnungen privat	29	15,5
nicht auf Bauernhof	27	14,8
auf Bauernhof	36	19,5
INSGESAMT	51	27,9

**Grafik 19: Auslastung des Bettenangebotes in den wichtigsten Unterkunftsarten in % in Tirol
Sommer 2011**



Tab. 17: Beschäftigungssituation in Fremdenverkehrsberufen in Tirol - im Sommer 2011

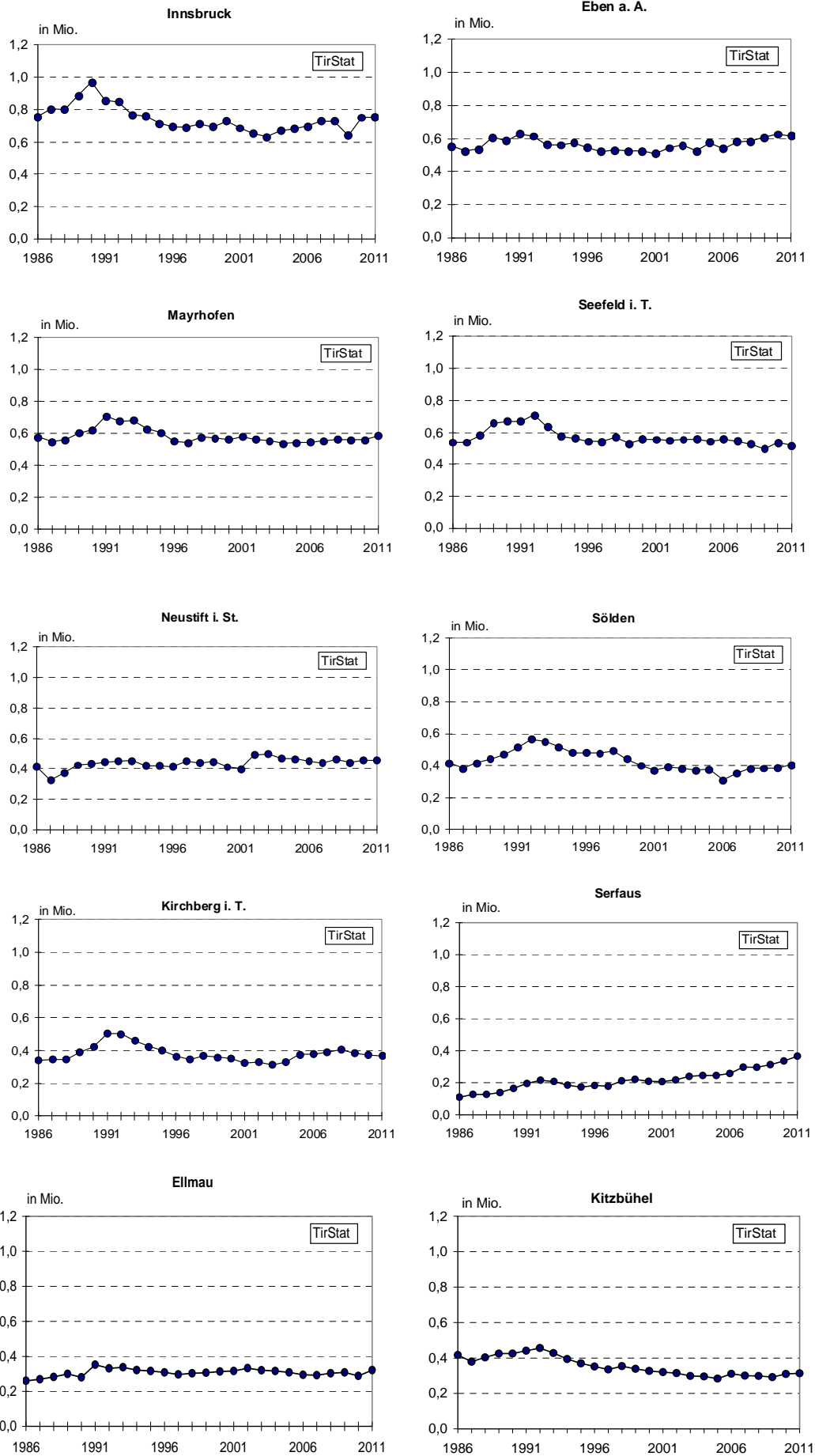
Monate	Unselbständig Beschäftigte im Beherbergungs- u. Gaststättenwesen insgesamt	dar. Ausländer	offene Stellen nach Berufen	gemeldete Arbeitslose nach Berufen
Mai	23.113	9.902	859	9.540
Juni	31.949	13.774	884	4.483
Juli	35.883	14.955	732	2.341
August	35.314	14.889	718	2.433
September	30.541	13.295	802	4.770
Oktober	21.585	9.259	840	10.826
Durchschnitt	29.731	12.679	806	5.732

Quelle: Arbeitsmarktservice Tirol

Tab. 18: Kennzahlen für die bedeutendsten Tourismusgemeinden in Tirol - Sommer 2011

Rang	Gemeinde	Ankünfte	Über- nach- tungen	Veränderung gegenüber Vorsaison in %	Gewerbl. Auslastung in Tagen	Über- nachtungen je Ein- wohner
1	Innsbruck	464.303	753.707	0,4	110	6
2	Eben am Achensee	129.543	617.043	-1,6	121	218
3	Mayrhofen	117.651	585.921	4,7	84	153
4	Seefeld in Tirol	112.778	517.406	-3,3	84	163
5	Neustift im Stubaital	103.393	457.255	0,2	72	102
6	Sölden	100.181	404.744	4,7	32	96
7	Kirchberg in Tirol	75.706	367.714	-2,1	72	70
8	Serfaus	60.363	366.169	8,8	64	340
9	Ellmau	55.105	321.560	11,4	85	120
10	Kitzbühel	99.921	313.809	1,4	59	38
11	Kössen	56.654	301.879	-1,2	118	72
12	Tux	59.985	296.149	11,9	66	156
13	Fiss	43.227	270.071	9,1	58	267
14	Wildschönau	47.774	255.234	0,3	50	61
15	Längenfeld	58.144	254.347	-1,1	69	58
16	Fügen	46.288	242.370	-9,0	84	64
17	Lermoos	55.305	233.140	-4,9	82	209
18	Leutasch	38.537	219.842	0,8	61	99
19	Achenkirch	49.904	215.817	1,3	100	100
20	Grän	46.734	213.092	1,5	137	363
21	Nauders	45.960	209.163	15,9	77	136
22	Fieberbrunn	38.553	200.544	-2,4	69	46
23	Walchsee	34.146	195.280	4,8	101	107
24	Tannheim	40.795	189.516	-1,2	91	179
25	Söll	35.800	189.508	-0,6	63	54
26	St.Johann in Tirol	36.190	189.165	3,6	64	22
27	Aschau im Zillertal	28.545	188.722	8,1	66	117
28	Gerlos	32.782	187.299	5,0	49	238
29	Kirchdorf in Tirol	34.498	172.161	6,9	84	46
30	Going/Wilden Kaiser	37.146	171.940	1,6	108	92
31	Ehrwald	37.042	166.882	-4,8	71	64
32	Alpbach	34.514	162.813	0,2	88	61
33	Hopfgarten/Brixental	39.863	160.158	2,9	73	29
34	St.Leonhard/Pitztal	30.608	157.365	-2,9	50	107
35	Finkenberg	39.420	148.494	4,5	80	97
36	Kramsach	34.276	145.837	3,8	61	32
37	Westendorf	25.435	140.335	0,4	46	39
38	Imst	44.241	138.287	2,2	96	15
39	Fulpmes	29.477	134.764	-9,4	68	32
40	Telfs	35.288	129.271	5,3	78	9
41	Kauertal	24.914	122.267	0,1	79	198
42	Lienz	45.372	121.235	9,2	77	10
43	Thiersee	24.788	118.664	5,5	82	42
44	Ried im Oberinntal	19.953	118.276	4,1	133	95
45	Zell am Ziller	21.268	118.217	-2,3	50	68
46	Oetz	28.200	118.103	7,3	76	52
47	St.Anton am Arlberg	35.229	117.963	-4,3	24	46
48	Scheffau/Wild.Kaiser	22.678	116.305	3,3	72	87
49	Matrei in Osttirol	26.884	111.471	3,9	52	23
50	Galtür	23.374	106.498	-2,6	40	120

**Grafik 20: Übernachtungsentwicklung in den wichtigsten Tourismusgemeinden in Tirol -
Sommersaisonen**



TOURISMUSJAHR 2011

(November 2010 – Oktober 2011)

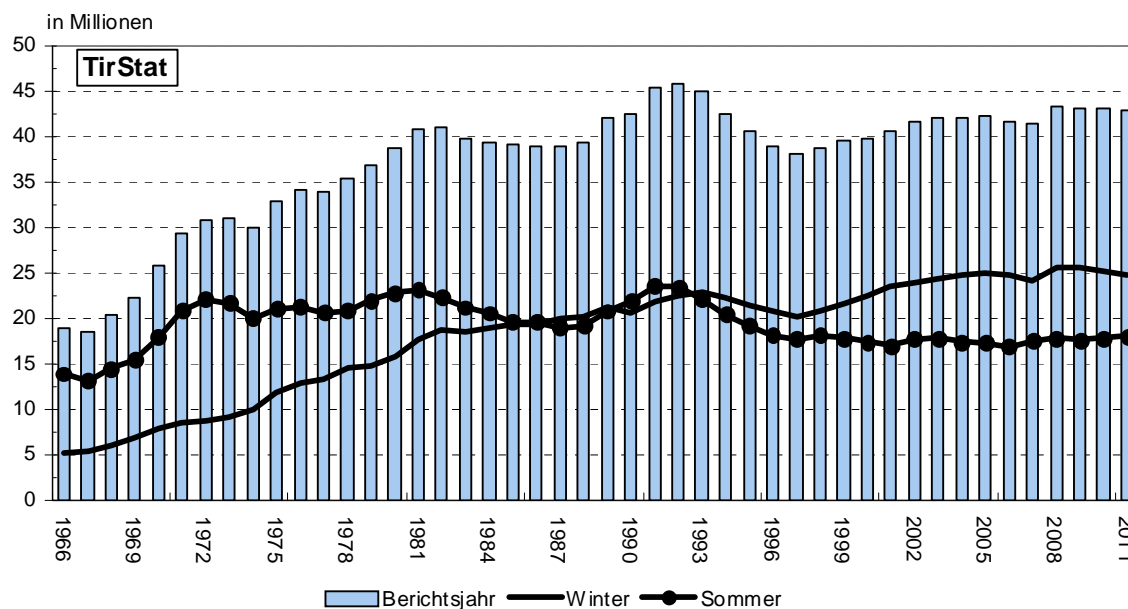
ÜBERNACHTUNGEN: **42,897.023**

Veränderung gegenüber 2009/10: - 0,3 %

GÄSTE: **9,542.573**

Veränderung gegenüber 2009/10: + 2,4 %

Grafik 21: Übernachtungsentwicklung in Tirol



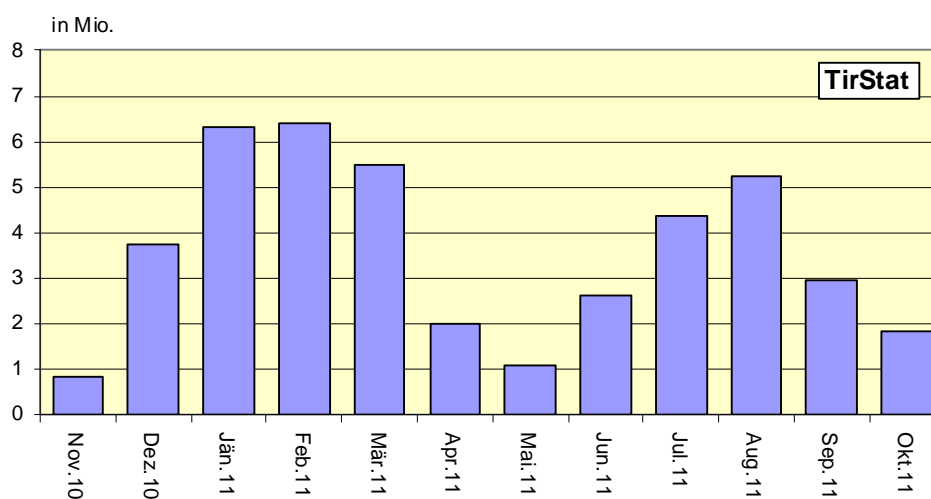
Tab. 19: Ankünfte und Übernachtungen in Tirol - Tourismusjahre

Berichts- jahr	Ankünfte	Übernachtungen	Veränderung gegen- über Vorjahr in %	
			Ankünfte	Übernachtungen
1960	2.209.195	11.863.289	8,9	8,8
1961	2.276.109	13.165.085	3,0	11,0
1962	2.562.328	15.637.164	12,6	18,8
1963	2.574.368	16.087.541	0,5	2,9
1964	2.646.166	16.924.970	2,8	5,2
1965	2.730.880	18.011.049	3,2	6,4
1966	2.886.742	19.015.691	5,7	5,6
1967	2.832.381	18.535.249	-1,9	-2,5
1968	3.169.971	20.379.224	11,9	9,9
1969	3.432.289	22.259.169	8,3	9,2
1970	3.865.644	25.712.335	12,6	15,5
1971	4.178.805	29.331.964	8,1	14,1
1972	4.378.997	30.804.235	4,8	5,0
1973	4.420.352	30.913.919	0,9	0,4
1974	4.233.986	29.863.710	-4,2	-3,4
1975	4.658.998	32.890.846	10,0	10,1
1976	4.831.697	34.188.889	3,7	3,9
1977	4.882.381	33.948.391	1,0	-0,7
1978	5.099.428	35.409.971	4,4	4,3
1979	5.416.103	36.895.629	6,2	4,2
1980	5.802.675	38.717.333	7,1	4,9
1981	6.036.662	40.866.772	4,0	5,6
1982	6.211.111	40.993.734	2,9	0,3
1983	6.239.310	39.717.480	0,5	-3,1
1984	6.414.988	39.401.967	2,8	-0,8
1985	6.455.699	39.053.173	0,6	-0,9
1986	6.434.982	38.953.082	-0,3	-0,3
1987	6.637.975	38.938.135	3,2	-0,0
1988	6.885.305	39.376.010	3,7	1,1
1989	7.439.073	42.036.734	8,0	6,8
1990	7.732.938	42.462.375	4,0	1,0
1991	8.068.849	45.335.736	4,3	6,8
1992	8.106.907	45.792.522	0,5	1,0
1993	7.869.650	45.053.683	-2,9	-1,6
1994	7.587.629	42.556.689	-3,6	-5,5
1995	7.379.802	40.530.160	-2,7	-4,8
1996	7.242.058	38.889.045	-1,9	-4,0
1997	7.106.548	38.000.573	-1,9	-2,3
1998	7.382.837	38.793.824	3,9	2,1
1999	7.545.669	39.538.141	2,2	1,9
2000	7.768.662	39.805.215	3,0	0,7
2001	7.921.580	40.509.497	2,0	1,8
2002	8.160.615	41.526.823	3,0	2,5
2003	8.281.765	42.137.816	1,5	1,5
2004	8.374.136	42.030.584	1,1	-0,3
2005	8.475.043	42.340.247	1,2	0,7
2006	8.535.863	41.662.336	0,7	-1,6
2007	8.590.834	41.509.669	0,6	-0,4
2008	9.092.329	43.418.607	5,8	4,6
2009	9.097.632	43.132.022	0,1	-0,7
2010	9.317.392	43.025.875	2,4	-0,2
2011	9.542.573	42.897.023	2,4	-0,3

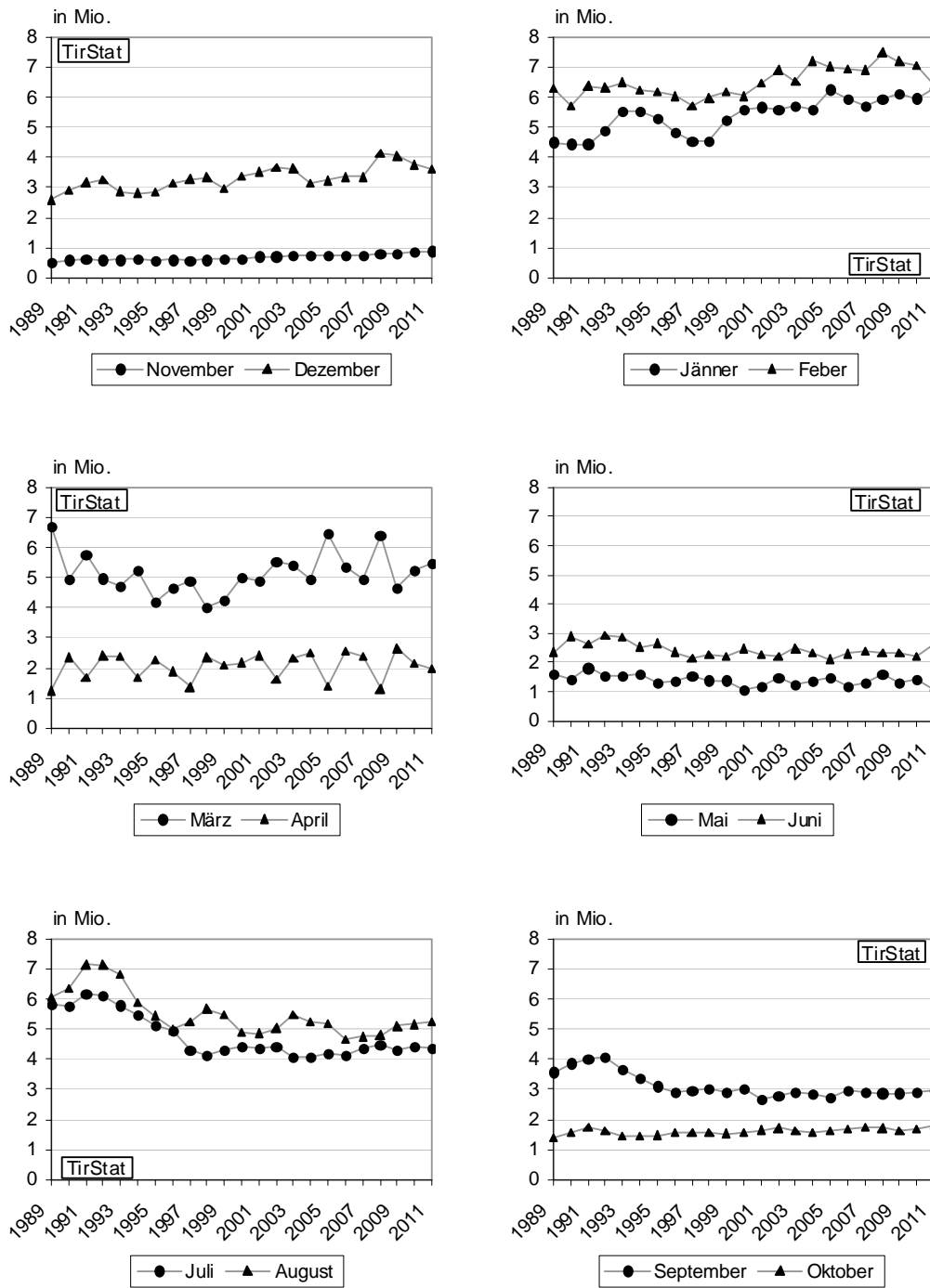
Quelle: Bis 1976 Statistik Austria, ab 1977 AdTLR, Landesstatistik Tirol

Tab. 20: Ankünfte und Übernachtungen nach Unterkunftsarten in Tirol - Tourismusjahr 2011

Unterkunftsart	Ankünfte	Übernach- tungen	Veränderung gegenüber Tourismusjahr 2010		Übernachtungen absolut	Anteil in %	Anteil in %
			Ankünfte absolut	in %			
Gewerbliche Betriebe	7.275.127	31.208.963	191.720	2,7	28.164	0,1	72,8
Kategorie 5/4-Stern	3.560.336	14.664.820	113.423	3,3	204.572	1,4	34,2
Kategorie 3-Stern	2.088.229	8.602.826	81.564	4,1	67.835	0,8	20,1
Kategorie 2/1-Stern	1.064.460	4.383.234	-16.967	-1,6	-230.420	-5,0	10,2
Gew. Ferienwohnungen	562.102	3.558.083	13.700	2,5	-13.823	-0,4	8,3
Privatquartiere	482.539	2.427.129	-20.388	-4,1	-151.445	-5,9	5,7
nicht auf Bauernhof	364.841	1.804.287	-16.278	-4,3	-113.622	-5,9	4,2
auf Bauernhof	117.698	622.842	-4.110	-3,4	-37.823	-5,7	1,5
Priv. Ferienwohnungen	1.021.668	6.803.953	16.541	1,6	33.869	0,5	15,9
Ferienwohnungen n.BH	873.405	5.818.225	11.610	1,3	14.702	0,3	13,6
Ferienwohnungen a.BH	148.263	985.728	4.931	3,4	19.167	2,0	2,3
übrige Unterkünfte	763.239	2.456.978	37.308	5,1	-39.440	-1,6	5,7
Campingplätze	272.250	1.209.583	9.268	3,5	-10.565	-0,9	2,8
Kurheime d.Sozialvers.	716	12.679	716	.	12.679	.	0,0
Sonst.Kur+Erh.Heime	4.622	45.431	-558	-10,8	-10.100	-18,2	0,1
Kindererholungsheime	34.882	170.358	-3.041	-8,0	-9.313	-5,2	0,4
Jugendherbergen	68.122	225.109	-511	-0,7	-6.521	-2,8	0,5
Schutzhütten	275.156	401.509	42.899	18,5	32.571	8,8	0,9
Sonstige Unterkünfte	107.491	392.309	-11.465	-9,6	-48.191	-10,9	0,9
INSGESAMT	9.542.573	42.897.023	225.181	2,4	-128.852	-0,3	100,0

Grafik 22: Übernachtungen nach Monaten in Tirol - Tourismusjahr 2011

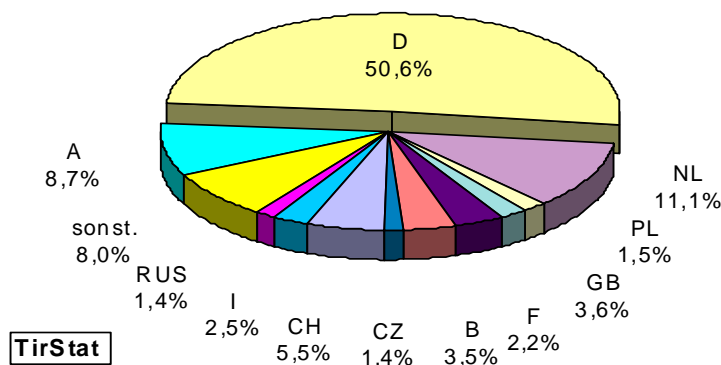
Grafik 23: Übernachtungsentwicklung nach Monaten im Berichtsjahr



Die graphische Darstellung der monatlichen Nächtigungsentwicklung verdeutlicht insbesondere die Auswirkungen der Feiertagsverschiebungen auf die Nächtigungszahlen in den Monaten März, April (Ostern), bzw. Mai, Juni (Pfingsten).

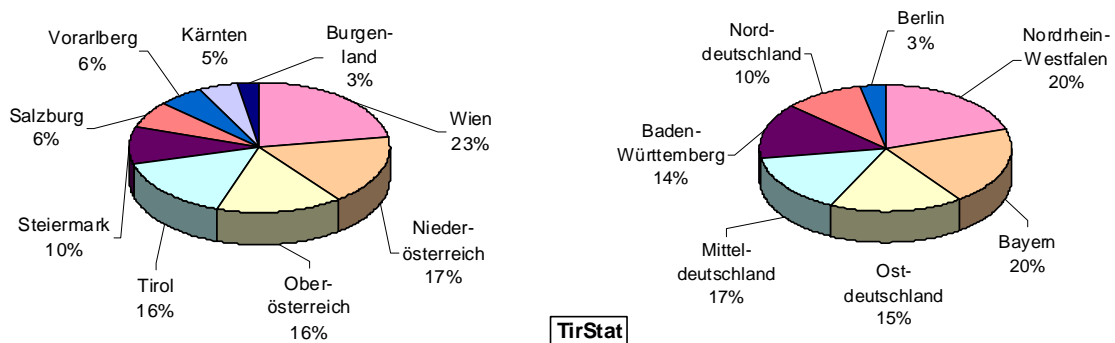
Tab. 21: Übernachtungen nach Herkunftsländern in Tirol - Tourismusjahr 2011

Herkunftsland	Übernachtungen	Veränderung gegenüber Tourismusjahr 2010		Anteil an Gesamt in %
		absolut	in %	
Deutschland	21.710.359	-409.404	-1,9	50,6
Niederlande	4.782.070	-60.029	-1,2	11,1
Schweiz u. Liechtenstein	2.380.666	274.059	13,0	5,5
Vereinigtes Königreich	1.558.093	-80.307	-4,9	3,6
Belgien	1.509.792	-14.928	-1,0	3,5
Italien	1.054.319	-43.671	-4,0	2,5
Frankreich u. Monaco	952.191	-1.171	-0,1	2,2
Polen	622.257	42.064	7,3	1,5
Tschechische Republik	585.869	2.103	0,4	1,4
Russland	585.429	109.394	23	1,4
Dänemark	570.744	-41.581	-6,8	1,3
Schweden	257.240	-8.433	-3,2	0,6
Rumänien	234.122	9.735	4,3	0,5
USA	211.951	-42.414	-16,7	0,5
Luxemburg	186.385	7.617	4,3	0,4
Ungarn	159.147	8.233	5,5	0,4
Spanien	142.854	-2.902	-2,0	0,3
Irland	131.308	-23.717	-15,3	0,3
Israel	130.489	17.581	15,6	0,3
Norwegen	106.855	7.432	7,5	0,2
Finnland	102.271	12.722	14,2	0,2
Slowakische Republik	99.940	5.812	6,2	0,2
Ukraine	96.019	15.441	19,2	0,2
China	91.209	31.169	51,9	0,2
Australien	72.582	-133	-0,2	0,2
Indien	55.751	14.985	36,8	0,1
Litauen	49.801	3.800	8,3	0,1
Ausland gesamt	39.171.675	-134.428	-0,3	91,3
Österreich	3.725.348	5.576	0,1	8,7
Insgesamt	42.897.023	-128.852	-0,3	100,0

Grafik 24: Anteile der Übernachtungen nach Herkunftsländern in Tirol - Tourismusjahr 2011

Tab. 22: Übernachtungen nach Herkunfts (-bundes) ländern in Tirol - Tourismusjahr 2011

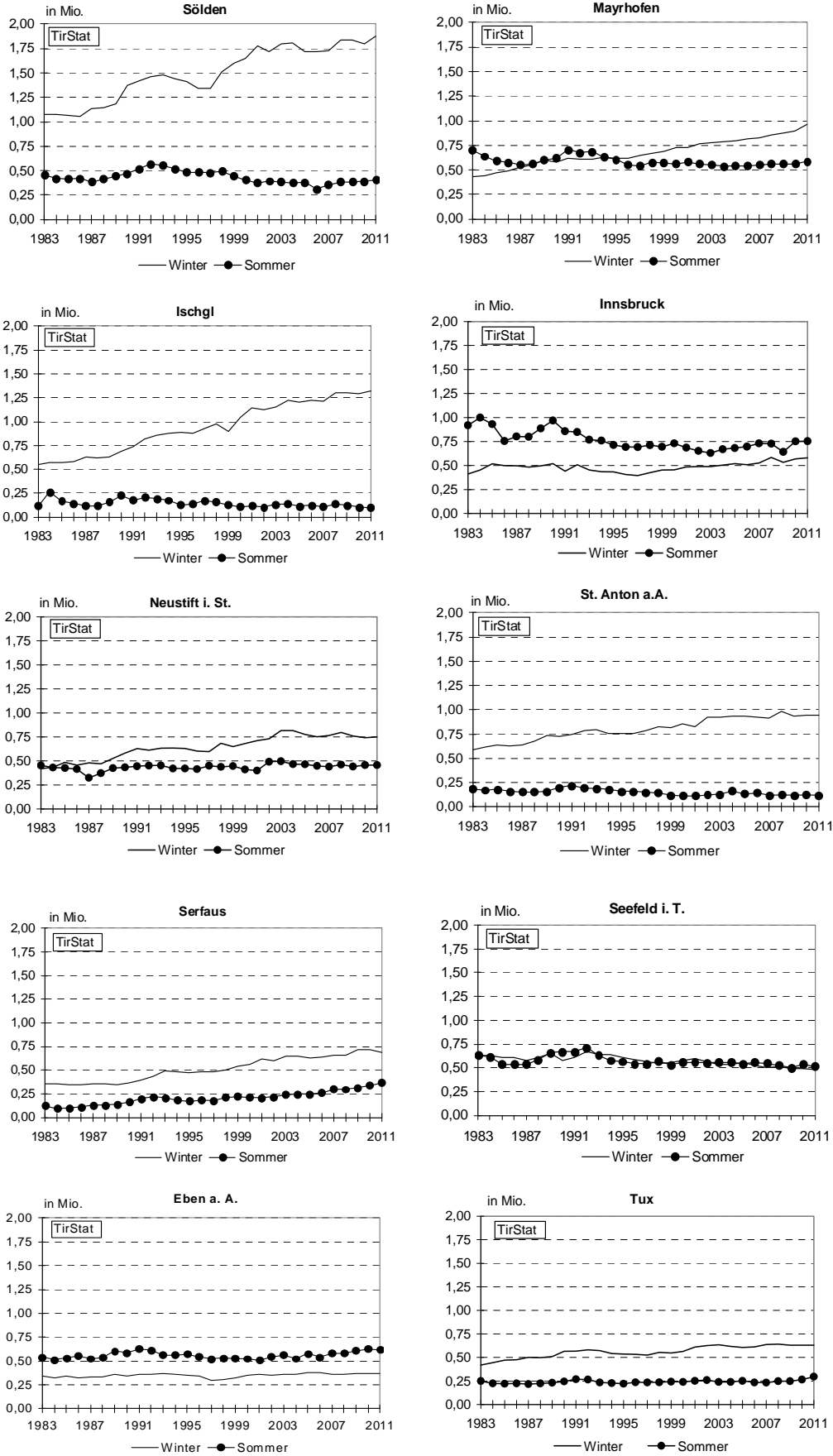
Bundesland/Region	Übernachtungen	Veränderung gegenüber Tourismusjahr 2010 absolut	Anteil an Gesamt in %
Wien	838.719	1.233	22,5
Niederösterreich	641.788	-5.060	17,2
Oberösterreich	581.568	-18.595	15,6
Tirol	577.983	-14.104	15,5
Steiermark	355.259	13.682	9,5
Salzburg	236.699	5.415	6,4
Vorarlberg	210.759	-6.012	5,7
Kärnten	180.145	14.521	4,8
Burgenland	102.428	14.496	2,7
ÖSTERREICH	3.725.348	5.576	100,0
Nordrhein-Westfalen	4.412.037	93.469	20,3
Bayern	4.248.585	-231.292	19,6
Mitteldeutschland	3.774.763	-127.616	17,4
Ostdeutschland	3.305.515	13.501	15,2
Baden-Württemberg	3.091.812	89.497	14,2
Norddeutschland	2.183.956	-201.253	10,1
Berlin	693.691	-45.710	3,2
DEUTSCHLAND	21.710.359	-409.404	100,0

Grafik 25: Anteile der Übernachtungen nach Herkunfts (-bundes) ländern in Tirol - Tourismusjahr 2011

Tab. 23: Kennzahlen für die bedeutendsten Tourismusgemeinden in Tirol – Tourismusjahr 2011

Rang	Gemeinde	Übernach- tungen absolut	Änderung zum Vor- jahr in %	Anteil der gewerbl. Übernach- tungen in %	Anteil Sommer in %	gewerbl. Aus- lastung in Tagen	Über- nach- tungen je Ew.
1	Sölden	2.275.222	4,3	82,6	17,8	191	540
2	Mayrhofen	1.449.463	-0,4	79,6	40,4	201	378
3	Ischgl	1.417.844	1,7	75,9	6,7	135	885
4	Innsbruck	1.334.788	1,1	90,5	56,5	198	11
5	Neustift im Stubaital	1.206.669	0,7	66,3	37,9	189	268
6	St.Anton am Arlberg	1.064.657	0,0	69,8	11,1	187	417
7	Serfaus	1.053.860	0,2	91,9	34,7	179	979
8	Seefeld in Tirol	997.090	-3,1	84,1	51,9	154	314
9	Eben am Achensee	983.791	-1,3	88,6	62,7	195	348
10	Tux	926.267	3,5	83,1	32,0	194	487
11	Kirchberg in Tirol	862.576	-4,3	83,6	42,6	156	164
12	Fiss	813.144	1,5	84,9	33,2	166	803
13	Kitzbühel	748.184	1,0	88,7	41,9	137	90
14	Ellmau	653.553	2,8	66,2	49,2	165	244
15	Längenfeld	627.113	-2,6	62,1	40,6	168	143
16	Wildschönau	626.430	-1,4	79,2	40,7	120	151
17	Gerlos	590.266	-1,1	79,5	31,7	144	751
18	Fügen	537.692	-6,1	70,1	45,1	185	141
19	Kössen	508.114	-1,2	72,0	59,4	198	121
20	Lermoos	506.578	-4,6	86,3	46,0	173	455
21	Nauders	502.932	4,3	75,6	41,6	175	327
22	St.Leonhard/Pitztal	485.658	-2,6	80,8	32,4	153	330
23	Söll	472.729	-3,6	70,3	40,1	147	134
24	Leutasch	468.872	-1,9	62,2	46,9	124	210
25	Fieberbrunn	442.986	-1,7	65,9	45,3	146	103
26	Kappl	436.467	-1,3	38,0	13,7	99	165
27	Galtür	428.186	-0,9	74,3	24,9	146	482
28	St.Johann in Tirol	413.206	-0,4	72,8	45,8	132	47
29	Westendorf	410.802	1,4	62,3	34,2	121	114
30	Achenkirch	392.940	1,8	84,9	54,9	189	182
31	Grän	392.862	-0,3	76,4	54,2	253	669
32	Ehrwald	383.621	-3,3	66,5	43,5	159	147
33	Finkenberg	380.647	-0,7	68,2	39,0	193	249
34	Aschau im Zillertal	361.244	6,3	18,9	52,2	139	223
35	Alpbach	356.275	-1,9	64,9	45,7	185	134
36	Tannheim	354.523	-1,1	74,6	53,5	172	334
37	Hopfgarten/Brixental	351.226	3,9	70,7	45,6	147	63
38	Going/Wilden Kaiser	343.372	-0,3	79,6	50,1	209	183
39	Fulpmes	336.125	-5,4	78,6	40,1	161	81
40	Kirchdorf in Tirol	332.650	7,2	92,0	51,8	159	88
41	Zell am Ziller	314.514	-1,8	66,9	37,6	134	182
42	Walchsee	310.820	1,6	68,6	62,8	167	170
43	Kaunertal	274.196	3,1	75,6	44,6	177	443
44	Scheffau/Wild.Kaiser	272.278	2,1	71,9	42,7	159	205
45	Schwendau	266.101	-1,8	58,3	33,7	155	167
46	Berwang	253.483	-0,7	79,7	41,4	164	427
47	Brixen im Thale	250.054	-2,9	51,5	30,8	108	93
48	Ladis	247.708	4,1	72,2	34,4	194	461
49	St.Jakob/Deferegggen	244.298	-5,5	71,6	41,9	114	259
50	Matrei in Osttirol	243.261	-2,4	66,0	45,8	135	50

Grafik 26: Übernachtungsentwicklung in den bedeutendsten Tourismusgemeinden in Tirol



4. QUELLEN UND RECHTSGRUNDLAGEN

- Quellen:
1. Monatliche Meldungen der Gemeinden zur amtlichen Fremdenverkehrsstatistik, Auswertung durch die Landesstatistik Tirol
 2. Bestandserhebung über Fremdenunterkünfte zum Stichtag 31. 5. 2011:
Quelle: Statistik Austria
Bearbeitung: Landesstatistik Tirol
 3. Preiserhebungen des Amtes der Tiroler Landesregierung, Landesstatistik Tirol
 4. Arbeitsmarktservice Tirol - monatliche Meldungen

Rechtsgrundlagen der Erhebungen:

1. Bundesstatistikgesetz 2000, BGBl. Nr. 163/1999 i.d.g.F.
2. Tourismusstatistik-Verordnung 2002,
BGBl. Nr. 489/2002 vom 20. Dezember 2002 i.d.g.F.

ANHANGSTABELLEN:

- Tab. 1:** **Ü = Übernachtungen; AN = Ankünfte;**
B = Betten; A = Auslastung (in Tagen);
nach Unterkunftsarten. Auslastung insgesamt und in sonstigen
Unterkünften ohne Campingnchtigungen.
- Tab. 2:** Ankünfte insgesamt; Übernachtungen insgesamt; Veränderung
gegenüber Sommer 2010 in %; durchschnittliche Aufenthaltsdauer
in Tagen in gewerblichen Betrieben und Privatquartieren; durch-
schnittliche Auslastung in % gewerblich und privat; Tourismus-
intensität (Übernachtungen pro Einwohner laut Melderegister
der Gemeinde Stand 31.12.2011).
- Tab. 3:** Übernachtungen nach den wichtigsten Herkunftsländern.
- Tab. 4: Tourismusverbände:** Ankünfte insgesamt; Übernachtungen insgesamt;
Veränderung gegenüber Sommer 2010 in %; Auslastung in % auf der Ebene
der Tourismusverbände. Die Verbandsstruktur ist mit Stand Jänner 2012
abgebildet. Ab der Wintersaison 2009/10 werden die Ankünfte und
Nchtigungen auf Verbandsebene getrennt von der durch die
Tourismusstatistikverordnung angeordneten - gemeindeweisen - Erhebung
erfasst. Da die Meldungen seitens der Tourismusverbände bzw. Gemeinden
nicht immer zum selben Zeitpunkt erfolgen, ist es möglich, dass die Werte
geringfügig voneinander abweichen.

Tab. 1: Übernachtungen, Ankünfte, Betten und Auslastung (in Tagen) nach Unterkunftsarten – Sommer 2011

Tourismusverband		Gewerbliche Betriebe				Gewerblich gesamt	nicht Bauernh.	Privatquartiere			insgesamt
		*****/****	***	**/*	Gewerbliche Ferienwhg.			Bauernhof	Privat gesamt	Private Ferienwhg.	
TIROL	Ü	6.759.667	3.790.613	1.646.540	1.119.556	13.316.376	649.267	274.031	923.298	2.214.551	18.073.188
	AN	1.763.387	1.041.696	480.530	170.912	3.456.525	133.991	49.580	183.571	294.694	4.498.757
	B	72.572	56.412	40.947	31.323	201.254	27.228	10.447	37.675	77.461	333.830
	A	93	67	40	36	66	24	26	25	29	51
Imst - Gurgltal	Ü	31.982	113.999	24.017	22.513	192.511	8.430	2.486	10.916	19.026	279.764
	AN	12.066	35.813	9.082	3.111	60.072	3.385	583	3.968	2.618	95.006
	B	284	1.058	476	330	2.148	330	62	392	511	3.320
	A	113	108	50	68	90	26	40	28	37	78
Pitztal	Ü	137.141	109.849	33.148	12.533	292.671	10.143	2.228	12.371	51.703	377.462
	AN	27.250	21.045	8.449	2.053	58.797	1.924	406	2.330	6.849	71.738
	B	1.525	1.559	996	481	4.561	464	148	612	2.244	8.007
	A	90	70	33	26	64	22	15	20	23	47
Ötztal Tourismus	Ü	305.301	201.986	92.046	80.519	679.852	41.105	11.713	52.818	139.706	977.947
	AN	75.898	48.998	23.735	15.717	164.348	9.826	2.514	12.340	21.030	232.576
	B	4.430	4.523	3.091	3.031	15.075	1.687	544	2.231	4.896	23.963
	A	69	45	30	27	45	24	22	24	29	38
Region Hall- Wattens	Ü	42.510	17.151	28.095	253	88.009	6.245	1.402	7.647	12.482	145.760
	AN	23.866	8.552	12.745	60	45.223	1.107	121	1.228	1.319	66.216
	B	588	378	607	30	1.603	210	52	262	329	2.466
	A	72	45	46	8	55	30	27	29	38	50
Wipptal	Ü	35.636	47.956	22.836	2.586	109.014	9.379	5.602	14.981	26.802	178.096
	AN	19.339	29.554	9.085	479	58.457	3.366	991	4.357	4.676	79.281
	B	441	782	549	153	1.925	503	326	829	981	4.416
	A	81	61	42	17	57	19	17	18	27	40

Tab. 1: Übernachtungen, Ankünfte, Betten und Auslastung (in Tagen) nach Unterkunftsarten – Sommer 2011

Tourismusverband		Gewerbliche Betriebe					Privatquartiere				insgesamt
		*****/****	***	**/*	Gewerbliche Ferienwhg.	Gewerblich gesamt	nicht Bauernh.	Bauernhof	Privat gesamt	Private Ferienwhg.	
Seefeld	Ü	488.476	147.456	65.488	47.814	749.234	22.966	3.362	26.328	102.339	918.623
	AN	115.767	34.500	14.636	6.510	171.413	4.695	653	5.348	11.797	201.594
	B	5.058	2.381	1.340	1.284	10.063	948	118	1.066	3.246	14.653
	A	97	62	49	37	74	24	28	25	32	61
Stubai Tirol	Ü	268.379	113.518	69.309	22.819	474.025	23.632	7.996	31.628	107.228	666.512
	AN	54.749	29.839	19.246	3.543	107.377	6.075	1.437	7.512	15.160	158.593
	B	3.018	1.641	1.536	579	6.774	1.054	285	1.339	3.481	12.170
	A	89	69	45	39	70	22	28	24	31	53
Innsbruck / Feriendörfer	Ü	558.507	364.689	162.651	38.503	1.124.350	31.708	11.070	42.778	85.119	1.435.134
	AN	322.726	177.217	90.198	7.559	597.700	8.161	2.194	10.355	10.646	691.946
	B	5.477	3.831	3.005	928	13.241	941	356	1.297	2.249	18.532
	A	102	95	54	41	85	34	31	33	38	72
Kitzbüchel Tourismus	Ü	255.309	92.070	20.145	13.713	381.237	8.741	6.239	14.980	18.370	426.846
	AN	86.528	22.074	5.697	2.178	116.477	2.305	1.221	3.526	2.683	128.174
	B	3.744	1.343	785	687	6.559	550	351	901	1.094	8.767
	A	68	69	26	20	58	16	18	17	17	48
Pillerseetal	Ü	126.866	67.499	29.953	38.216	262.534	15.279	8.747	24.026	66.490	404.768
	AN	30.112	14.225	5.047	4.614	53.998	2.465	1.298	3.763	8.225	75.197
	B	1.453	983	817	865	4.118	771	408	1.179	2.227	7.825
	A	87	69	37	44	64	20	21	20	30	47
Kaiserwinkl	Ü	244.572	30.790	64.065	25.680	365.107	24.149	17.317	41.466	54.440	531.087
	AN	46.618	5.850	11.294	3.971	67.733	4.060	2.644	6.704	8.026	96.491
	B	1.687	406	894	437	3.424	584	490	1.074	1.352	6.038
	A	145	76	72	59	107	41	35	39	40	79

Tab. 1: Übernachtungen, Ankünfte, Betten und Auslastung (in Tagen) nach Unterkunftsarten – Sommer 2011

Tourismusverband		Gewerbliche Betriebe					Privatquartiere				insgesamt
		****/****	***	**/*	Gewerbliche Ferienwhg.	Gewerblich gesamt	nicht Bauernh.	Bauernhof	Privat gesamt	Private Ferienwhg.	
Kitzb. Alpen, St.Johann,...	Ü	166.332	122.618	48.501	33.249	370.700	12.071	7.706	19.777	38.521	437.860
	AN	32.557	27.414	11.867	5.268	77.106	2.240	1.247	3.487	4.691	87.169
	B	1.430	1.421	1.267	850	4.968	515	419	934	1.496	7.723
	A	116	86	38	39	75	23	18	21	26	56
Kitzbüheler Alpen-Brixental	Ü	220.987	177.215	31.586	43.898	473.686	17.283	13.769	31.052	63.078	585.443
	AN	47.766	34.918	8.187	6.161	97.032	2.637	2.656	5.293	8.102	115.356
	B	2.172	2.687	1.482	1.577	7.918	989	643	1.632	2.853	12.863
	A	102	66	21	28	60	17	21	19	22	45
Wildschönau	Ü	66.732	109.840	53.213	23.007	252.792	7.745	1.839	9.584	39.199	307.719
	AN	15.492	22.442	10.139	3.220	51.293	1.349	341	1.690	5.956	60.401
	B	543	1.510	1.478	594	4.125	360	121	481	950	6.041
	A	123	73	36	39	61	22	15	20	41	51
Ferienregion Hohe Salve	Ü	26.898	40.258	74.627	11.248	153.031	9.388	7.483	16.871	29.365	224.038
	AN	4.970	12.262	30.101	1.867	49.200	2.319	1.360	3.679	3.867	61.790
	B	469	878	1.500	543	3.390	523	217	740	1.390	5.794
	A	57	46	50	21	45	18	34	23	21	36
Alpbachtal+Tiroler Seenland	Ü	105.197	106.414	46.866	23.237	281.714	26.015	15.816	41.831	82.916	521.572
	AN	26.675	24.860	10.819	3.844	66.198	4.815	2.540	7.355	12.323	112.704
	B	957	1.322	1.061	458	3.798	811	521	1.332	2.134	8.225
	A	110	80	44	51	74	32	30	31	39	52
Ferienland Kufstein	Ü	170.430	111.389	33.954	6.282	322.055	21.908	14.567	36.475	34.949	439.120
	AN	39.953	36.380	8.872	737	85.942	3.479	2.232	5.711	3.929	134.102
	B	1.592	1.415	922	166	4.095	684	410	1.094	797	6.771
	A	107	79	37	38	79	32	36	33	44	63

Tab. 1: Übernachtungen, Ankünfte, Betten und Auslastung (in Tagen) nach Unterkunftsarten – Sommer 2011

Tourismusverband		Gewerbliche Betriebe				Gewerblich gesamt	nicht Bauernh.	Privatquartiere			insgesamt
		*****/****	***	**/*	Gewerbliche Ferienwhg.			Bauernhof	Privat gesamt	Private Ferienwhg.	
Wilder Kaiser	Ü	320.240	150.845	65.538	57.429	594.052	33.487	21.917	55.404	140.914	800.420
	AN	64.824	29.737	13.579	7.884	116.024	5.617	4.367	9.984	18.363	151.175
	B	2.756	2.097	1.457	1.107	7.417	1.064	667	1.731	3.617	12.882
	A	116	72	45	52	80	31	33	32	39	62
St. Anton am Arlberg	Ü	80.590	64.454	6.647	10.741	162.432	5.499	525	6.024	20.043	206.069
	AN	21.132	16.394	1.666	3.814	43.006	1.411	77	1.488	2.450	62.641
	B	2.013	1.470	915	801	5.199	1.258	169	1.427	2.517	9.339
	A	40	44	7	13	31	4	3	4	8	22
Tirol West	Ü	52.243	30.107	16.604	4.172	103.126	5.914	1.762	7.676	15.855	143.882
	AN	16.086	9.186	9.843	911	36.026	2.382	665	3.047	2.059	56.488
	B	451	366	451	142	1.410	234	82	316	595	2.448
	A	116	82	37	29	73	25	21	24	27	58
Paznaun - Ischgl	Ü	139.103	63.982	16.952	15.241	235.278	7.351	1.064	8.415	54.127	305.888
	AN	30.434	14.309	4.868	2.030	51.641	1.573	184	1.757	8.130	65.603
	B	5.401	2.991	1.801	2.334	12.527	1.523	196	1.719	6.728	21.331
	A	26	21	9	7	19	5	5	5	8	14
Serfaus-Fiss-Ladis	Ü	342.510	81.493	58.358	169.851	652.212	3.719	5.179	8.898	61.142	722.252
	AN	62.993	15.795	10.200	20.369	109.357	784	891	1.675	7.197	118.229
	B	3.379	1.621	1.289	4.195	10.484	295	161	456	1.585	12.525
	A	101	50	45	40	62	13	32	20	39	58
Tiroler Oberland	Ü	279.339	134.501	23.314	28.755	465.909	23.500	4.084	27.584	81.176	640.708
	AN	59.472	30.772	8.652	4.953	103.849	5.475	933	6.408	10.947	135.375
	B	2.502	1.759	479	898	5.638	663	183	846	2.201	9.361
	A	112	76	49	32	83	35	22	33	37	64

Tab. 1: Übernachtungen, Ankünfte, Betten und Auslastung (in Tagen) nach Unterkunftsarten – Sommer 2011

Tourismusverband		Gewerbliche Betriebe				Gewerbliche Ferienwhg.	Gewerblich gesamt	nicht Bauernh.	Privatquartiere		insgesamt
		*****/****	***	**/*	Gewerbliche Ferienwhg.				Bauernhof	Privat gesamt	
Osttirol	Ü	210.661	221.965	107.849	65.858	606.333	54.854	35.757	90.611	180.802	1.027.905
	AN	52.399	63.219	31.362	9.570	156.550	10.847	6.392	17.239	20.736	247.449
	B	2.236	3.505	2.941	1.429	10.111	1.670	1.072	2.742	5.025	19.916
	A	94	63	37	46	60	33	33	33	36	48
Naturparkregion Reutte	Ü	35.718	85.620	23.800	5.389	150.527	7.484	2.805	10.289	21.611	230.653
	AN	13.913	38.558	11.377	1.389	65.237	2.050	619	2.669	3.263	91.035
	B	332	899	416	162	1.809	233	38	271	603	3.147
	A	108	95	57	33	83	32	74	38	36	68
Tannheimer Tal	Ü	226.427	72.166	49.906	29.266	377.765	30.616	8.117	38.733	88.593	533.302
	AN	57.739	16.806	11.948	4.758	91.251	6.021	1.636	7.657	12.476	120.083
	B	1.726	936	770	446	3.878	657	223	880	1.764	6.749
	A	131	77	65	66	97	47	36	44	50	76
Tiroler Zugspitz Arena	Ü	254.861	94.470	58.486	58.056	465.873	27.153	200	27.353	75.460	603.914
	AN	61.463	27.144	17.503	10.196	116.306	6.105	37	6.142	10.925	145.042
	B	2.463	1.290	1.524	1.092	6.369	1.134	15	1.149	2.322	10.103
	A	103	73	38	53	73	24	13	24	32	57
Lechtal	Ü	27.072	93.047	27.074	11.624	158.817	36.970	13.361	50.331	48.916	292.066
	AN	6.727	20.375	6.767	2.340	36.209	6.380	2.384	8.764	7.386	58.021
	B	302	1.489	685	380	2.856	1.293	396	1.689	1.550	6.930
	A	90	62	40	31	56	29	34	30	32	41
Achensee	Ü	425.011	192.937	49.211	68.246	735.405	14.129	2.354	16.483	65.850	868.924
	AN	94.828	44.049	11.553	10.613	161.043	3.118	593	3.711	8.566	190.694
	B	3.223	1.775	632	844	6.474	412	103	515	1.134	8.337
	A	132	109	78	81	114	34	23	32	58	100

Tab. 1: Übernachtungen, Ankünfte, Betten und Auslastung (in Tagen) nach Unterkunftsarten – Sommer 2011

Tourismusverband		Gewerbliche Betriebe					Privatquartiere				insgesamt
		*****/****	***	**/*	Gewerbliche Ferienwhg.	Gewerblich gesamt	nicht Bauernh.	Bauernhof	Privat gesamt	Private Ferienwhg.	
Mayrhofen	Ü	339.032	136.337	90.100	71.698	637.167	39.723	8.586	48.309	123.281	855.606
	AN	69.051	26.910	18.872	9.882	124.715	6.643	1.376	8.019	15.426	172.589
	B	3.098	1.825	1.887	1.386	8.196	1.557	305	1.862	4.378	14.765
	A	109	75	48	52	78	26	28	26	28	57
Tux - Finkenberg	Ü	257.238	72.375	21.814	11.496	362.923	15.196	2.605	17.801	41.925	422.778
	AN	53.204	15.668	4.903	2.034	75.809	3.140	490	3.630	6.261	85.781
	B	2.732	1.489	678	422	5.321	663	124	787	1.545	7.750
	A	94	49	32	27	68	23	21	23	27	55
Zell-Gerlos, Zillertal Arena	Ü	174.393	73.144	33.667	19.942	301.146	13.409	5.977	19.386	72.513	412.148
	AN	34.109	13.465	7.120	2.914	57.608	2.541	994	3.535	9.273	73.319
	B	2.128	1.361	1.128	1.149	5.766	837	263	1.100	2.805	9.713
	A	82	54	30	17	52	16	23	18	26	41
Silberregion Karwendel	Ü	75.394	104.137	14.771	2.432	196.734	7.997	7.141	15.138	20.765	261.048
	AN	22.328	40.343	4.845	423	67.939	1.261	1.310	2.571	2.557	90.802
	B	599	1.381	439	67	2.486	213	222	435	494	3.808
	A	126	75	34	36	79	38	32	35	42	66
Erste Ferienreg.im Zillertal	Ü	268.580	144.336	81.949	43.290	538.155	26.079	13.255	39.334	129.845	887.874
	AN	60.353	33.023	16.273	5.940	115.589	4.435	2.194	6.629	16.782	166.097
	B	2.363	2.040	1.649	1.476	7.528	1.598	757	2.355	6.368	17.152
	A	114	71	50	29	71	16	18	17	20	42

Tab.2: Touristische Kennzahlen nach Gemeinden Sommer 2011

Bezirk/ Gemeinde	Ankünfte	Veränderung in %	Übernach- tungen	Verän- derung in %	Aufenthaltsdauer in Tagen		Auslastung in %		Tourismus- Inten- sität
					gew.	privat	gew.	privat	
TIROL	4.495.983	4,4	18.067.693	1,6	4	5	36	13,3	25
INNSBRUCK-STADT	464.303	2,7	753.707	0,4	2	3	59,8	19,5	6
IMST	438.606	6,6	1.797.364	1,9	4	4	28,8	12,7	31
Arzl im Pitztal	10.927	-22,4	64.230	-10,5	5	7	54,6	13,1	21
Haiming	11.639	-2,8	39.357	-14	3	3	27,7	20,2	9
Imst	44.241	7	138.287	2,2	4	2	52,2	15,2	15
Imsterberg	1.558	16,3	5.057	4,6	2	9	28,8	4,3	7
Jerzens	16.005	0,2	84.007	4,3	5	6	30,6	7,4	82
Karres	1.130	31,4	3.341	25,9	2	11	41,4	20,1	6
Karrösten	7.973	24,1	19.497	32,6	2	28	65,9	7,6	29
Längenfeld	58.144	4,6	254.347	-1,1	4	5	37,2	12,3	58
Mieming	19.942	13,4	81.886	8,6	4	7	77,4	14,7	24
Mils bei Imst	2.210	10,8	2.541	10,3	1	1	30,5	9,7	5
Mötz	76	-19,1	465	-3,7	-	-	-	-	-
Nassereith	15.296	6,9	42.007	-0,7	3	2	42,3	12,7	20
Obsteig	14.232	-16,6	60.548	-21,9	4	6	51	16,2	52
Oetz	28.200	12,2	118.103	7,3	4	4	41,1	25,1	52
Rietz	595	-29,5	2.528	-47,4	3	8	18,2	8,8	1
Roppen	12.521	45,9	31.696	54,4	3	4	34,5	27,6	19
St. Leonhard im Pitztal	30.608	5	157.365	-2,9	5	5	27,2	9,5	107
Sautens	11.506	1,6	55.881	-0,8	5	4	47,7	15,9	39
Silz	4.150	4,3	16.327	-12,9	4	4	5	13,2	6
Sölden	100.181	11,4	404.744	4,7	4	4	17,7	8,5	96
Stams	3.243	-0,8	10.653	-17,7	3	2	43,6	9,8	8
Tarrenz	9.529	3	35.852	16,7	4	3	49,5	19,2	14
Umhausen	21.924	20,7	103.224	23,3	5	5	32,4	12,2	34
Wenns	12.776	-3,6	65.421	-2,4	5	5	66,4	14,1	33
INNSBRUCK-LAND	701.122	5,3	2.447.135	-1,2	3	4	38,3	13,7	15
Absam	10.407	64,4	18.093	29,2	2	9	41,5	34,7	3
Aldrans	2.705	-7,5	9.476	-7	3	3	49,7	17,7	4
Ampass	3.717	1,4	7.049	14,4	2	8	56,8	20,2	4
Axams	37.163	19,3	55.776	9,5	1	3	37,8	9,3	10
Baumkirchen	15	-83,5	30	-95,3	2	-	0,4	-	-
Birgitz	3.321	-7,8	12.281	-7,7	3	5	45	12,6	9
Ellbögen	4.146	-5	7.052	-7,6	2	5	25,7	9,3	7
Flauring	254	-15,1	1.441	-0,3	3	-	18,9	-	1
Fritzens	475	30,9	1.087	38,1	2	-	26,1	-	1
Fulpmes	29.477	0,5	134.764	-9,4	4	5	37,2	11,4	32
Gnadenwald	5.215	7	11.515	2,6	2	3	34,4	11,3	16
Götzens	16.979	35,8	42.187	-5,9	2	5	40,5	14,1	11
Gries am Brenner	10.811	11,6	21.718	9,6	2	2	30,6	6,7	17

Tab.2: Touristische Kennzahlen nach Gemeinden Sommer 2011

Bezirk/ Gemeinde	Ankünfte	Veränderung in %	Übernach- tungen	Verän- derung in %	Aufenthaltsdauer in Tagen		Auslastung in %		Tourismus- Inten- sität
					gew.	privat	gew.	privat	
Gries im Sellrain	4.442	41,5	17.683	4,8	4	7	21,9	8,3	30
Grinzens	1.066	11,7	2.100	7,3	-	6	-	2,4	2
Gschnitz	2.765	-12,3	13.346	-5,6	4	7	35,7	6,8	32
Hall in Tirol	16.498	0,8	33.881	1,4	2	-	40	-	3
Hatting	611	-28,6	1.799	-22,9	3	6	22,1	9	1
Inzing	2.234	-3,6	5.024	-10,7	2	6	21,7	14,2	1
Kematen in Tirol	3.057	-0,5	7.204	-7,2	2	5	30,8	36,2	3
Kolsass	3.507	-8,6	9.706	-3,2	3	21	59,7	29,8	6
Kolsassberg	5.625	13,5	15.656	-2,4	2	7	55,1	10,3	21
Lans	6.104	15,7	36.468	63,9	4	12	50,3	10,8	40
Leutasch	38.537	6,1	219.842	0,8	5	6	33,2	13,8	99
Matrei am Brenner	13.257	5,1	17.434	-12,5	1	1	42,4	44,9	19
Mieders	4.463	-1	22.696	-3,1	5	5	33,6	10,2	13
Mils	7.409	2,1	13.975	-4,2	2	5	37,2	13,4	3
Mühlbachl	6.397	6,3	13.624	-9,6	2	2	31,4	7,6	10
Mutters	13.726	22	35.817	-12,2	2	5	35,3	26,4	18
Natters	24.174	1,4	75.136	7,2	3	4	24,9	24,5	40
Navis	1.196	-1,9	4.937	-6,4	4	4	10	13,6	3
Neustift im Stubaital	103.393	3,4	457.255	0,2	5	5	38,9	13,9	102
Oberhofen im Inntal	311	13,9	2.273	1	-	6	-	26,7	1
Obernberg am Brenner	3.253	-19,5	12.054	-16,9	3	5	33,9	6,6	33
Oberperfuss	7.082	50	27.486	16,5	3	13	38,1	9	10
Patsch	4.850	-10,9	10.024	5,7	2	3	29,1	9,1	10
Pettneu	2.025	4,5	8.714	3,4	3	3	60,8	20,9	10
Pfaffenhofen	908	-0,4	4.504	-1,6	5	5	24,4	4,9	4
Pfons	4.483	7,4	11.035	9,2	1	7	20,6	2,6	9
Polling in Tirol	2	-77,8	2	-91,3	-	1	-	0,5	-
Ranggen	54	-31,6	286	-63,2	-	4	-	13,4	-
Reith bei Seefeld	13.301	-40	50.895	-37,6	4	5	42,8	17,4	44
Rinn	4.693	0,6	14.925	-16,7	3	7	26,2	20,8	9
Rum	12.714	11,4	26.576	10,1	2	4	46,9	29,8	3
St. Sigmund/Sellrain	3.677	26	9.705	-0,8	3	5	11,2	2,6	56
Schnitz	11.306	6,7	29.829	-0,1	3	4	29,2	16,6	23
Schmirn	1.567	13,4	6.733	-1,3	2	5	20,9	20,4	8
Schönberg im Stubaital	10.108	5,3	17.641	-7,8	2	2	43,3	18,4	18
Seefeld in Tirol	112.778	-1,7	517.406	-3,3	4	4	45,5	13,7	163
Sellrain	2.109	34,8	5.572	8,5	4	3	11,3	23,7	4
Sistrans	661	106,6	1.500	11,9	2	-	12,6	-	1
Steinach am Brenner	22.753	9,7	43.625	-21,4	2	3	33,2	8,6	13
Telfes im Stubai	11.149	95,8	34.132	27,5	3	6	33,7	5,8	24
Telfs	35.288	13,4	129.271	5,3	4	4	42,5	19,6	9
Thaur	4.333	-15,6	10.785	-8,7	2	6	36,4	28,9	3
Trins	11.779	-0,1	27.678	5,3	2	7	28,5	9,2	22

Tab.2: Touristische Kennzahlen nach Gemeinden Sommer 2011

Bezirk/ Gemeinde	Ankünfte	Veränderung in %	Übernach- tungen	Verän- derung in %	Aufenthaltsdauer in Tagen		Auslastung in %		Tourismus- Inten- sität
					gew.	privat	gew.	privat	
Tulfes	8.197	14,2	25.057	27,8	3	4	22,8	4,7	18
Unterperfuss	503	13	2.336	9,7	2	18	19,9	72,5	12
Vals	1.020	22,2	5.912	82,8	6	3	23,6	8,8	11
Völs	870	-16,9	2.813	8,9	-	3	-	19,7	-
Volders	5.710	-6,8	15.428	-3,3	2	-	18,3	-	4
Wattenberg	1.432	-39,9	4.149	-3,6	2	14	6,5	23,6	6
Wattens	6.525	42,7	11.760	24,3	2	31	28	10,4	2
Wildermieming	5.337	11,1	27.726	7,4	5	6	55,5	9,5	32
Zirl	7.198	6,4	23.251	0,2	1	2	47,6	26,2	3
KITZBÜHEL	549.437	3,6	2.547.948	1,2	4	6	37,4	11,7	41
Aurach bei Kitzbühel	7.821	7	35.231	10,4	4	5	38,8	5,3	29
Brixen im Thale	14.109	2,9	77.068	-1,9	5	6	20,4	6	29
Fieberbrunn	38.553	-7,4	200.544	-2,4	5	7	37,4	8	46
Going/Wilden Kaiser	37.146	3,6	171.940	1,6	4	6	58,6	12,7	92
Hochfilzen	3.376	38,7	16.312	29,8	4	4	17,4	13,9	14
Hopfgarten/Brixental	39.863	9,4	160.158	2,9	4	5	39,4	9,5	29
Itter	8.056	-0,2	39.376	4,9	5	6	19,6	12,3	33
Jochberg	7.432	-6,6	25.411	-6,8	3	3	16,3	10,4	16
Kirchberg in Tirol	75.706	2,6	367.714	-2,1	5	6	39,1	11,1	70
Kirchdorf in Tirol	34.498	3,8	172.161	6,9	5	5	45,4	10	46
Kitzbühel	99.921	5,7	313.809	1,4	3	4	31,9	10,7	38
Kössen	56.654	0,7	301.879	-1,2	5	6	64,2	20,2	72
Oberndorf in Tirol	16.238	3,9	76.947	-1,5	5	6	46,4	10,8	38
Reith bei Kitzbühel	13.000	4,2	52.395	1,3	4	6	39,4	7,1	32
St. Jakob in Haus	4.242	-6,9	27.525	-4,2	6	5	31,8	12,5	38
St. Johann in Tirol	36.190	6,5	189.165	3,6	5	6	34,6	13,3	22
St. Ulrich am Pillersee	14.814	4,8	90.914	10,2	6	7	41,2	13	56
Schwendt	3.494	-1,9	24.667	-0,3	7	7	36,2	25,7	31
Waidring	12.889	24,8	64.397	6,7	4	7	26,2	13,1	33
Westendorf	25.435	5,3	140.335	0,4	5	6	24,9	13,2	39
KUFSTEIN	471.216	2,7	2.124.427	3,5	5	6	38,2	17,2	21
Alpbach	34.514	5,1	162.813	0,2	4	5	47,7	22,3	61
Angath	6.671	-5,8	9.269	-4,6	1	6	29,4	22,3	10
Angerberg	1.790	-15,1	8.809	-9,9	4	6	15	12,2	5
Bad Häring	13.578	4,6	89.665	1,4	7	4	61,2	18	35
Brandenberg	5.313	4,9	20.022	6,7	5	7	43,5	12,4	13
Breitenbach am Inn	4.734	3,7	22.919	2,3	4	7	33,6	12,5	7
Brixlegg	1.941	19,2	7.185	31,2	2	4	21,3	12,3	3
Ebbs	34.768	2,7	81.155	2,3	4	5	39,7	13,9	16
Ellmau	55.105	9,7	321.560	11,4	6	6	46,3	30,6	120
Erl	6.609	39,5	24.695	41	5	21	36,8	25,6	17

Tab.2: Touristische Kennzahlen nach Gemeinden Sommer 2011

Bezirk/ Gemeinde	Ankünfte	Veränderung in %	Übernach- tungen	Verän- derung in %	Aufenthaltsdauer in Tagen		Auslastung in %		Tourismus- Inten- sität
					gew.	privat	gew.	privat	
Kirchbichl	3.013	-1,2	14.942	6,9	4	8	29,8	17,6	3
Kramsach	34.276	2	145.837	3,8	4	5	33,3	10,8	32
Kufstein	45.135	-9,3	89.406	-6,6	2	7	38	18,7	5
Kundl	1.016	1,6	4.379	66,9	4	7	10,3	10,6	1
Langkampfen	4.096	2,5	12.137	3	2	8	15,3	27,2	3
Mariastein	2.813	34,9	10.543	16,4	4	3	35,1	6,9	32
Münster	6.106	6,4	26.084	-11,4	4	7	34,8	26,3	9
Niederndorf	3.086	-21,2	14.760	-12,7	3	8	27,8	18,3	6
Niederndorferberg	445	-18,2	1.534	-29,4	4	16	12	31,7	2
Radfeld	6.638	5,5	33.289	12,6	5	2	41,9	21,6	15
Rattenberg	1.103	14,8	1.595	19,2	1	-	37,7	-	4
Reith im Alpbachtal	17.703	10,8	97.777	5,9	5	6	44,2	18,7	37
Rettenschöss	1.679	0,5	8.364	-7,9	6	6	17,4	21,2	18
Scheffau/Wild. Kaiser	22.678	3,6	116.305	3,3	5	5	39,1	13,1	87
Schwoich	1.875	-11,6	7.909	-3,2	2	5	11,7	7,9	3
Söll	35.800	-0,3	189.508	-0,6	5	5	34,2	11,4	54
Thiersee	24.788	4,9	118.664	5,5	5	6	44,7	18,9	42
Walchsee	34.146	6	195.280	4,8	6	6	55	20,9	107
Wildschönau	47.774	0,8	255.234	0,3	5	6	27,4	8,4	61
Wörgl	12.023	-1,1	32.788	7,7	3	3	23,1	29,3	3
LANDECK	441.448	6,7	2.034.855	5,1	5	4	25,1	6,8	46
Faggen	159	-18,5	1.239	-0,2	-	9	-	29,8	4
Fendels	5.329	1	32.531	1,2	6	5	51,1	6,1	123
Fiss	43.227	10,4	270.071	9,1	6	8	31,4	11,1	267
Fließ	5.915	14,7	34.434	13,2	5	7	34,4	7,9	12
Flirsch	14.883	-1	36.150	-11,3	3	8	29,4	1,6	37
Galtür	23.374	1,5	106.498	-2,6	5	5	21,9	10,7	120
Grins	1.450	7,5	2.782	-4,3	-	3	-	9,7	2
Ischgl	23.165	2,1	95.509	-6,5	4	3	5,6	1	60
Kappl	11.035	10,6	59.585	3	5	5	10,3	2,3	23
Kaunerberg	1.792	10,7	9.800	8,4	4	10	36	5,5	26
Kaunertal	24.914	-1,3	122.267	0,1	5	5	43	21	198
Kauns	1.081	6,1	6.830	13,7	4	5	18,6	21,9	14
Ladis	14.413	15,8	85.108	20,2	6	6	39,7	6	158
Landeck	22.849	1,8	63.347	-0,6	3	3	48,6	14,9	8
Nauders	45.960	15,2	209.163	15,9	4	4	42	20,4	136
Pettneu am Arlberg	11.664	4,2	49.339	-5,2	7	5	29,9	2,9	33
Pfunds	23.433	-3,7	90.898	-3,5	4	4	42,7	23	36
Pians	430	58,7	1.910	32,4	3	3	9,2	1	2
Prutz	9.664	13,9	40.268	32	3	4	23,8	9,3	23
Ried im Oberinntal	19.953	5,9	118.276	4,1	6	4	72,1	10	95
St. Anton am Arlberg	35.229	3,1	117.963	-4,3	4	3	13,2	2	46

Tab.2: Touristische Kennzahlen nach Gemeinden Sommer 2011

Bezirk/ Gemeinde	Ankünfte	Veränderung in %	Übernach- tungen	Verän- derung in %	Aufenthaltsdauer in Tagen		Auslastung in %		Tourismus- Inten- sität
					gew.	privat	gew.	privat	
Schönwies	377	-24	1.320	-12,5	3	5	14,4	5,6	1
See	9.282	21,1	47.911	12,9	5	5	30,4	2,9	41
Serfaus	60.363	12,4	366.169	8,8	6	4	34,6	13	340
Spiss	1.107	22,1	6.334	20,6	5	5	25	1,4	44
Stanz bei Landeck	11	-42,1	89	-54,8	-	-	-	-	-
Strengen	630	16,7	1.960	2,4	3	3	13,7	2,6	2
Tobadill	959	-6,3	6.814	-11,4	5	8	34,8	20,7	13
Tösens	1.947	23,3	6.597	23,8	2	3	17,3	6,8	10
Zams	26.853	3,6	43.693	1,6	2	2	38,2	22,3	13
LIENZ	247.148	4,5	1.027.463	2,2	4	5	32,6	18	21
Abfaltersbach	306	-4,1	1.698	15,7	4	-	16	-	3
Ainet	1.102	0,3	2.872	-9,7	2	6	11,1	14	3
Amlach	8.096	1	36.986	-2,2	4	6	43,3	27,7	101
Anras	1.522	-5,3	6.859	-11,7	4	5	26,3	4,1	5
Assling	2.484	3,4	11.214	6,6	3	3	27,8	8,5	6
Außervillgraten	1.605	-2,1	9.952	-9,3	5	5	20,4	8,6	12
Dölsach	1.544	13,7	6.067	3,8	3	4	35,6	18,8	3
Gaimberg	2.790	18,3	19.372	14,5	7	7	42,7	26,2	23
Heinfels	2.900	10,1	21.633	0,7	8	3	29,7	12,9	21
Hopfgarten i. D.	4.817	25,4	18.829	19,7	3	8	38,1	4,3	25
Innevillgraten	5.807	5,2	32.167	0,9	4	6	30,1	12,2	33
Iselsberg-Stronach	4.264	-2,3	19.243	-1,6	2	3	38,7	6,9	32
Kals am Großglockner	23.004	15,6	77.762	8,8	4	6	22,6	17,8	62
Karlitsch	8.600	1,7	39.623	-0,2	4	6	25,4	21,8	47
Lavant	5.032	3,8	25.492	7,1	5	4	61,8	26,3	88
Leisach	2.136	26,4	9.427	19,7	3	5	29,9	20	11
Lienz	45.372	4,5	121.235	9,2	2	4	42	24	10
Matrei in Osttirol	26.884	1,1	111.471	3,9	4	5	28,5	17,9	23
Nikolsdorf	1.434	-1	5.449	-3,5	3	4	22,2	28,7	6
Nußdorf-Debant	1.283	10,9	9.046	3,5	3	2	29,4	10,9	3
Oberlienz	803	11,8	3.712	-14,5	3	5	19,8	28,5	3
Obertilliach	9.397	6,6	38.798	-0,6	4	5	30,3	17,2	54
Prägraten	16.665	16,1	67.501	2,5	5	6	35,8	23,1	55
St. Jakob/Deferegggen	17.842	-3,3	102.313	-5	6	6	26,9	16	108
St. Johann im Walde	22	-48,8	192	-36,4	-	-	-	-	1
St. Veit in Deferegggen	4.489	4,6	22.790	1,2	4	6	34,5	11,2	31
Schlaiten	504	-8,5	4.046	-5,4	8	5	49,4	5,4	9
Sillian	22.269	-1,4	86.608	-2,9	4	4	51,6	32,1	41
Strassen	4.173	11,2	16.714	15,7	4	4	34,4	9,2	20
Thurn	1.718	1,1	14.638	-3,6	8	6	20,9	35,9	23
Tristach	5.289	14	28.922	7,8	4	5	51,9	16,5	21
Untertilliach	399	20,5	2.274	11,4	3	7	7,9	13,1	9
Virgen	12.596	-8,1	52.558	-3,4	6	6	25,6	16,8	24

Tab.2: Touristische Kennzahlen nach Gemeinden Sommer 2011

Bezirk/ Gemeinde	Ankünfte	Veränderung in %	Übernach- tungen	Verän- derung in %	Aufenthaltsdauer in Tagen		Auslastung in %		Tourismus- Inten- sität
					gew.	privat	gew.	privat	
REUTTE	414.407	1,3	1.655.089	-1	4	5	42	17	52
Bach	10.523	2,6	54.419	-7,5	4	6	30,6	11,2	80
Berwang	26.067	2,7	104.993	-4,3	4	4	39,5	12,4	177
Biberwier	13.914	10,5	45.973	12,9	3	5	25,2	9,3	71
Bichlbach	4.341	5,4	29.261	5,3	7	6	37,4	12,5	37
Breitenwang	11.713	-19,8	28.716	-22,5	2	3	37,7	16,3	19
Ehenbichl	4.586	4,5	12.791	2,8	2	5	44	51,5	15
Ehrwald	37.042	-1,9	166.882	-4,8	4	5	38,3	13,9	64
Elbigenalp	11.987	1,9	55.233	-2,6	4	6	42,8	13,6	65
Elmen	1.778	-6	8.428	-13,1	3	6	29,5	8,6	22
Forchach	90	11,1	727	40,6	-	-	-	-	3
Grän	46.734	5,7	213.092	1,5	4	5	74,4	30,6	363
Gramais	1.705	17,3	8.408	21,4	4	7	46,4	38,6	159
Häselgehr	3.765	13,5	16.473	19,9	3	6	14,5	11	24
Heiterwang	7.354	17,7	20.617	16,3	2	5	51,4	9,9	40
Hinterhornbach	1.273	2,2	5.778	12,4	4	4	20,4	14,5	60
Höfen	8.423	8	27.147	0,8	2	6	23,9	22,7	21
Holzgau	10.716	10	63.018	6,9	5	9	28,6	44,1	146
Jungholz	9.249	21,9	31.392	9,6	3	5	22,4	16,1	103
Kaisers	693	8,5	2.503	-0,9	5	2	13,5	30,2	33
Lechaschau	6.549	23,5	18.129	8	3	3	45,4	25,9	9
Lermoos	55.305	-1,1	233.140	-4,9	4	4	44,5	16	209
Musau	1.339	-72,1	2.353	-60,7	-	4	-	4,2	6
Namlos	670	-2,2	2.812	4,5	4	3	23,7	10,3	31
Nesselwängle	13.863	-0,7	55.284	-3	4	6	47	16,8	131
Pfafflar	2.881	5,6	9.798	18,9	2	5	19,3	25,1	80
Pflach	2.532	6,6	4.641	6,4	2	17	80,2	1,8	4
Pinswang	5.484	-9,5	11.383	-8,8	2	-	49,5	-	27
Reutte	25.858	4,5	58.720	4,7	2	3	51,5	5,9	10
Schattwald	5.444	-0,5	23.762	-3,8	4	5	36,6	14,5	56
Stanzach	3.087	-5,1	18.279	-3,4	5	5	24,3	14	44
Steeg	7.879	4,6	40.367	-	5	5	26,4	12,2	57
Tannheim	40.795	-2,9	189.516	-1,2	4	5	49,6	31	179
Vils	5.195	30,6	11.409	28,4	2	5	31,3	15,5	8
Vorderhornbach	1.003	-11,6	4.812	-21,1	6	4	15,3	16,5	18
Wängle	9.984	8,9	30.918	6,3	3	4	53,8	23,6	36
Weißbach am Lech	10.953	-5	25.793	-0,1	4	4	48,6	21,2	20
Zöblen	3.633	6,9	18.122	3,6	5	5	41,5	14,2	73
SCHWAZ	768.296	5,7	3.679.705	2	5	6	42	12,2	46
Achenkirch	49.904	3,2	215.817	1,3	4	4	54,4	14,5	100
Aschau im Zillertal	28.545	9,6	188.722	8,1	6	6	36	7,8	117
Brandberg	3.031	4,6	13.539	-3,1	5	8	18,5	10,6	39

Tab.2: Touristische Kennzahlen nach Gemeinden Sommer 2011

Bezirk/ Gemeinde	Ankünfte	Veränderung in %	Übernach- tungen	Verän- derung in %	Aufenthaltsdauer in Tagen		Auslastung in %		Tourismus- Inten- sität
					gew.	privat	gew.	privat	
Bruck am Ziller	2.570	55,6	17.070	105,6	6	7	48,1	10,5	17
Buch bei Jenbach	2.587	1,9	10.014	-8,5	2	7	41,1	26,3	4
Eben am Achensee	129.543	1	617.043	-1,6	5	5	65,8	21,7	218
Finkenberg	39.420	7,7	148.494	4,5	4	5	43,4	12,6	97
Fügen	46.288	-2,6	242.370	-9	5	6	45,4	7,6	64
Fügenberg	14.718	-1,8	68.247	-1,6	4	6	28,9	7,6	51
Gallzein	350	22,8	2.744	43,3	-	7	-	19,8	5
Gerlos	32.782	10,1	187.299	5	5	6	26,6	6,7	238
Gerlosberg	3.513	9,3	22.655	6,6	5	5	36,3	9,9	48
Hainzenberg	6.110	-0,8	36.316	3,4	6	5	38,9	11,1	53
Hart im Zillertal	6.220	14,3	38.498	9	6	8	43,8	6,1	26
Hippach	13.204	-2,3	85.983	3,8	6	6	39,6	10,6	62
Jenbach	5.295	-9,8	17.549	-11,7	3	7	44,7	22,1	3
Kaltenbach	10.505	-4	59.030	-1,4	5	5	36,7	6,8	47
Mayrhofen	117.651	5,7	585.921	4,7	5	6	45,4	18,2	153
Pill	4.983	-20,2	21.366	-17,5	4	12	31,9	8,1	20
Ramsau im Zillertal	9.516	2,7	56.502	3,9	5	7	33,9	8	36
Ried im Zillertal	15.918	3	80.921	0,9	5	5	43,4	9,3	65
Rohrberg	1.458	-0,7	8.981	-2,3	5	5	8,7	11,9	17
Schlitters	3.238	21,3	16.856	19,8	4	5	46	9,3	12
Schwaz	11.194	20	18.761	11,1	2	7	39,3	12,8	1
Schwendau	14.589	3,6	89.720	2	6	6	31,9	14,6	56
Stans	12.892	2,9	49.948	5,9	4	9	85,2	32,8	26
Steinberg am Rofan	2.197	8,4	8.107	0,3	3	4	37,2	13,3	27
Strass im Zillertal	9.823	1,4	29.081	2,4	3	5	39,9	13,4	34
Stumm	12.917	7,4	56.471	-2,3	4	6	25,8	8,2	31
Stummerberg	2.985	3,3	19.130	7,7	6	5	24,6	10,4	23
Terfens	355	150	3.243	-10,6	2	13	1,8	11,1	2
Tux	59.985	8,5	296.149	11,9	5	5	35,6	14,2	156
Uderns	12.370	-13,4	71.478	-9,4	6	7	46,3	15,9	43
Vomp	24.275	104,5	46.030	-1,3	3	4	24,3	19,2	10
Weer	11.144	31,4	31.881	3	2	-	55,4	-	21
Weerberg	8.059	53,5	32.959	23,1	5	5	39,2	20,6	14
Wiesing	8.391	-6,4	25.440	-18,4	4	7	34	16,7	13
Zell am Ziller	21.268	-1,5	118.217	-2,3	5	5	27,3	13,5	68
Zellberg	8.503	9,5	41.153	9,5	4	5	52,2	9,9	65

Tab. 3: Übernachtungen nach Herkunftsländern – Sommer 2011

Bezirk/ Gemeinde	Ü b e r n a c h t u n g e n								
	In- länder	Aus- länder	Deutsch- land	Nieder- lande	Frank- reich	Verein. König- reich	Belgien	CH	Italien
TIROL	1.994.139	16.073.554	9.370.707	1.425.047	579.934	466.510	589.800	1.379.956	729.469
INNSBRUCK-STADT	185.892	567.815	114.939	13.365	24.425	23.093	7.431	27.720	54.638
IMST	156.891	1.640.473	934.138	157.705	71.072	18.748	120.854	165.914	52.092
Arzl im Pitztal	2.474	61.756	35.047	3.341	2.739	122	7.474	8.790	997
Haiming	3.559	35.798	21.486	5.758	3.830	154	813	1.308	397
Imst	19.834	118.453	69.019	9.276	4.521	1.019	7.283	13.915	2.138
Imsterberg	934	4.123	2.079	727	70	17	575	70	69
Jerzens	3.875	80.132	48.229	7.732	1.941	26	8.606	9.166	1.069
Karres	642	2.699	1.543	501	24	-	85	105	10
Karrösten	3.533	15.964	9.880	2.206	504	62	139	930	270
Längenfeld	28.777	225.570	114.708	31.321	13.035	1.291	15.811	19.241	15.824
Mieming	9.811	72.075	31.954	2.291	1.907	249	884	30.705	853
Mils bei Imst	990	1.551	605	53	94	20	20	327	118
Mötz	5	460	201	168	-	-	-	-	-
Nassereith	2.371	39.636	18.077	13.353	838	545	3.267	1.691	483
Obsteig	3.491	57.057	38.360	4.340	2.604	270	1.279	7.189	1.283
Oetz	8.627	109.476	62.945	12.115	7.057	1.289	6.947	9.365	1.599
Rietz	837	1.691	852	366	76	-	50	207	15
Roppen	6.326	25.370	22.197	492	419	115	205	1.096	298
St. Leonhard im Pitztal	5.311	152.054	95.216	6.822	4.763	768	15.253	9.000	3.512
Sautens	2.076	53.805	36.030	4.929	969	154	2.884	3.664	462
Silz	3.008	13.319	9.089	646	241	16	829	596	51
Sölden	30.087	374.657	201.616	26.996	11.470	11.683	39.411	28.722	19.245
Stams	1.442	9.211	4.480	3.208	346	105	215	163	279
Tarrenz	2.024	33.828	19.371	6.438	837	58	1.906	3.294	489
Umhausen	12.228	90.996	54.902	10.661	11.871	697	3.134	3.029	2.164
Wenns	4.629	60.792	36.252	3.965	916	88	3.784	13.341	467
INNSBRUCK-LAND	250.048	2.197.087	995.577	156.866	120.741	84.009	49.168	223.020	250.952
Absam	7.030	11.063	7.557	365	271	125	130	399	424
Aldrans	3.027	6.449	4.113	145	358	137	30	245	373
Ampass	2.515	4.534	1.676	476	167	49	109	211	567
Axams	2.262	53.514	7.585	2.016	815	760	295	573	1.898
Baumkirchen	4	26	9	1	16	-	-	-	-
Birgitz	529	11.752	1.643	209	7.888	5	67	36	147
Ellbögen	1.301	5.751	3.607	419	589	58	39	10	225
Flauring	147	1.294	599	334	33	-	84	10	106
Fritzens	228	859	322	194	21	-	-	26	39
Fulpmes	12.193	122.571	73.771	6.532	7.694	2.357	3.895	5.679	10.010
Gnadenwald	4.930	6.585	4.492	177	78	181	72	592	141

Tab. 3: Übernachtungen nach Herkunftsländern – Sommer 2011

Bezirk/ Gemeinde	Ü b e r n a c h t u n g e n								
	In- länder	Aus- länder	Deutsch- land	Nieder- lande	Frank- reich	Verein. König- reich	Belgien	CH	Italien
Götzens	2.491	39.696	6.194	637	18.838	1.459	1.017	353	782
Gries am Brenner	4.718	17.000	11.088	2.606	185	49	337	301	1.146
Gries im Sellrain	897	16.786	9.730	2.531	464	165	898	331	705
Grinzens	460	1.640	1.211	103	64	31	21	22	141
Gschnitz	508	12.838	8.037	575	1.323	32	86	69	1.368
Hall in Tirol	10.383	23.498	7.210	3.650	1.423	443	427	1.401	2.100
Hatting	755	1.044	837	25	2	4	2	148	13
Inzing	1.597	3.427	1.565	292	311	45	52	113	179
Kematen in Tirol	4.095	3.109	1.706	228	111	110	22	185	132
Kolsass	3.987	5.719	2.082	526	287	135	224	111	359
Kolsassberg	3.574	12.082	7.358	603	1.264	43	118	553	97
Lans	15.751	20.717	7.682	295	4.743	839	146	2.484	564
Leutasch	5.964	213.878	136.936	10.165	4.013	5.174	2.859	23.921	21.193
Matrei am Brenner	1.927	15.507	7.869	1.311	359	72	224	288	460
Mieders	1.260	21.436	14.583	1.712	815	167	549	478	1.537
Mils	5.685	8.290	3.203	423	201	156	81	586	617
Mühlbachl	752	12.872	10.770	423	49	21	80	37	788
Mutters	5.314	30.503	10.063	1.492	6.234	452	362	783	2.700
Natters	3.375	71.761	21.769	24.533	2.750	5.724	802	4.863	2.372
Navis	909	4.028	2.922	190	126	-	46	76	295
Neustift im Stubaital	22.425	434.830	246.474	22.282	13.873	13.237	11.704	21.271	63.532
Oberhofen im Inntal	139	2.134	941	747	170	28	62	3	111
Obernberg am Brenner	4.380	7.674	5.483	436	123	61	179	137	671
Oberperfuss	2.608	24.878	9.206	7.044	1.888	91	272	311	725
Patsch	1.050	8.974	2.992	1.529	297	154	475	93	676
Petttau	1.781	6.933	850	3.478	189	23	1.777	199	252
Pfaffenhofen	291	4.213	899	2.294	317	-	26	172	31
Pfons	6.069	4.966	2.985	266	52	-	19	5	942
Polling in Tirol	-	2	2	-	-	-	-	-	-
Ranggen	31	255	223	-	-	-	32	-	-
Reith bei Seefeld	5.628	45.267	17.238	1.942	4.410	2.236	856	5.841	8.760
Rinn	3.355	11.570	3.952	1.510	1.711	195	1.325	686	810
Rum	9.311	17.265	4.082	494	380	907	204	504	952
St. Sigmund im Sellrain	2.640	7.065	5.734	381	165	60	206	252	88
Scharnitz	1.290	28.539	22.796	1.375	420	248	227	347	669
Schmirn	656	6.077	3.919	1.066	127	-	132	12	453
Schönberg im Stubaital	4.343	13.298	5.024	2.016	120	222	561	144	1.119
Seefeld in Tirol	19.733	497.673	116.805	18.857	16.937	41.621	12.114	124.894	94.690
Sellrain	632	4.940	3.640	527	57	12	28	114	133
Sistrans	155	1.345	732	103	76	21	29	30	68
Steinach am Brenner	9.338	34.287	19.441	5.214	1.153	386	603	1.030	2.782
Telfes im Stubai	1.729	32.403	18.754	1.296	1.671	320	1.583	1.384	842

Tab. 3: Übernachtungen nach Herkunftsländern – Sommer 2011

Bezirk/ Gemeinde	In- länder	Aus- länder	Ü b e r n a c h t u n g e n					Belgien	CH	Italien
			Deutsch- land	Nieder- lande	Frank- reich	Verein. König- reich				
Telfs	12.156	117.115	60.200	5.535	6.284	2.753	1.585	14.982	9.663	
Thaur	4.170	6.615	1.712	307	2.183	275	4	619	518	
Trins	2.055	25.623	16.493	2.615	236	1.385	858	239	1.409	
Tulfes	4.963	20.094	10.703	1.218	3.375	122	405	469	1.758	
Unterperfuss	1.658	678	242	127	78	11	30	44	31	
Vals	3.108	2.804	1.442	195	78	8	93	2	899	
Völs	479	2.334	775	461	209	86	21	141	197	
Volders	1.479	13.949	1.763	7.863	730	255	134	254	614	
Wattenberg	530	3.619	2.419	115	96	-	60	50	5	
Wattens	4.699	7.061	2.651	663	186	133	24	608	704	
Wildermieming	3.420	24.306	18.098	1.227	1.302	33	384	2.919	93	
Zirl	5.179	18.072	8.718	495	356	333	82	380	5.277	
KITZBÜHEL	305.472	2.242.476	1.457.616	219.302	56.679	109.923	39.100	117.863	59.399	
Aurach bei Kitzbühel	4.761	30.470	16.487	3.216	442	96	265	8.252	245	
Brixen im Thale	6.680	70.388	36.640	19.329	4.525	550	1.338	3.384	1.074	
Fieberbrunn	33.515	167.029	114.707	23.032	2.207	3.837	1.569	7.614	3.520	
Going/Wilden Kaiser	16.444	155.496	127.232	3.525	1.530	1.556	1.304	10.466	3.157	
Hochfilzen	3.159	13.153	9.843	734	427	7	49	214	405	
Hopfgarten/Brixental	7.511	152.647	78.867	11.415	3.650	23.156	1.836	3.739	4.442	
Itter	5.902	33.474	13.588	11.202	803	1.362	261	823	387	
Jochberg	7.185	18.226	13.442	1.129	228	441	354	889	289	
Kirchberg in Tirol	53.209	314.505	167.695	60.718	12.959	10.963	11.798	18.299	10.483	
Kirchdorf in Tirol	16.647	155.514	114.299	7.849	4.423	2.404	4.607	11.275	2.495	
Kitzbühel	59.719	254.090	135.992	5.387	6.503	36.870	2.475	19.343	14.900	
Kössen	14.698	287.181	253.797	11.393	2.219	1.045	1.624	8.583	1.244	
Oberndorf in Tirol	7.688	69.259	49.738	3.225	5.667	347	920	3.932	707	
Reith bei Kitzbühel	14.298	38.097	28.547	1.430	844	1.149	518	2.089	868	
St. Jakob in Haus	2.464	25.061	19.617	1.462	455	-	278	1.898	673	
St. Johann in Tirol	18.950	170.215	89.056	14.695	3.076	16.933	5.672	5.683	10.616	
St. Ulrich am Pillersee	15.615	75.299	60.133	3.219	815	170	808	3.886	1.071	
Schwendt	868	23.799	22.133	832	52	8	154	79	70	
Waidring	5.811	58.586	47.036	5.453	524	586	1.390	1.421	899	
Westendorf	10.348	129.987	58.767	30.057	5.330	8.443	1.880	5.994	1.854	
KUFSTEIN	272.423	1.852.004	1.269.010	162.467	65.695	78.790	34.451	72.637	42.383	
Alpbach	27.639	135.174	71.074	7.236	8.483	17.128	2.740	7.108	5.131	
Angath	1.117	8.152	2.557	982	208	56	519	377	892	
Angerberg	1.313	7.496	4.774	698	521	-	46	563	117	
Bad Häring	72.568	17.097	8.083	1.068	2.240	853	159	1.241	491	
Brandenberg	1.099	18.923	12.685	894	1.013	3.445	112	91	171	
Breitenbach am Inn	4.561	18.358	13.727	1.396	670	16	47	507	773	

Tab. 3: Übernachtungen nach Herkunftsländern – Sommer 2011

Bezirk/ Gemeinde	Ü b e r n a c h t u n g e n								
	In- länder	Aus- länder	Deutsch- land	Nieder- lande	Frank- reich	Verein. König- reich	Belgien	CH	Italien
Brixlegg	1.559	5.626	4.072	43	81	69	11	79	43
Ebbs	7.442	73.713	56.770	2.375	2.271	673	1.065	2.062	2.175
Ellmau	14.545	307.015	246.525	17.312	4.891	14.445	3.137	10.781	1.966
Erl	3.140	21.555	16.769	129	494	31	2	127	372
Kirchbichl	3.515	11.427	6.768	1.469	126	14	79	176	211
Kramsach	14.329	131.508	71.472	32.028	4.959	1.388	1.480	6.748	2.446
Kufstein	17.307	72.099	42.252	6.862	1.687	756	532	3.076	3.290
Kundl	1.511	2.868	1.466	30	18	1	41	74	18
Langkampfen	1.140	10.997	6.368	1.297	78	64	301	196	300
Mariastein	1.953	8.590	5.686	151	59	232	67	955	262
Münster	3.858	22.226	16.008	691	923	-	126	1.152	896
Niederndorf	2.121	12.639	9.215	354	276	4	26	273	1.110
Niederndorferberg	56	1.478	1.229	18	21	35	-	4	155
Radfeld	5.583	27.706	13.789	933	5.009	30	2.043	570	4.673
Rattenberg	562	1.033	422	89	56	7	121	115	111
Reith im Alpbachtal	9.370	88.407	64.966	4.325	7.518	446	1.685	4.592	1.213
Rettenschöss	111	8.253	7.892	162	-	-	21	68	-
Scheffau/Wild. Kaiser	6.759	109.546	85.364	8.403	2.067	3.358	3.163	2.550	1.089
Schwoich	767	7.142	4.303	1.747	66	61	214	91	69
Söll	16.881	172.627	102.874	20.020	3.901	20.315	2.624	6.253	2.059
Thiersee	6.178	112.486	88.792	7.870	2.103	438	1.111	5.334	3.373
Walchsee	18.266	177.014	139.986	10.280	2.715	1.989	2.711	11.300	1.430
Wildschönau	18.474	236.760	153.264	24.991	12.940	12.624	9.315	5.810	6.986
Wörgl	8.699	24.089	9.858	8.614	301	312	953	364	561
LANDECK	129.597	1.905.258	983.821	210.522	58.849	42.520	94.227	346.483	53.043
Faggen	58	1.181	794	309	-	-	32	28	-
Fendels	1.645	30.886	21.167	1.591	169	22	772	5.470	609
Fiss	10.473	259.598	114.647	42.073	4.342	1.477	6.092	76.554	6.290
Fließ	1.273	33.161	23.564	3.661	937	98	2.243	819	685
Flirsch	7.537	28.613	16.238	2.969	2.651	54	1.476	358	335
Galtür	12.389	94.109	61.831	3.596	3.605	874	5.511	11.960	3.827
Grins	261	2.521	1.877	60	134	10	138	21	83
Ischgl	5.003	90.506	44.912	9.942	3.905	3.542	6.940	7.969	2.718
Kappl	1.559	58.026	36.579	7.170	1.851	1.040	4.450	1.616	417
Kaunerberg	380	9.420	8.030	485	18	-	309	54	70
Kaunertal	5.076	117.191	66.210	8.791	3.881	1.613	10.260	6.917	1.720
Kauns	256	6.574	4.305	767	89	14	117	54	60
Ladis	3.931	81.177	34.920	7.854	751	4.166	1.958	28.202	1.198
Landeck	12.886	50.461	29.417	4.657	1.459	4.069	1.489	3.645	1.627
Nauders	13.471	195.692	107.589	35.407	3.192	678	10.157	22.598	7.658
Pettneu am Arlberg	2.328	47.011	32.070	2.998	3.565	416	915	3.011	2.280

Tab. 3: Übernachtungen nach Herkunftsländern – Sommer 2011

Bezirk/ Gemeinde	Ü b e r n a c h t u n g e n								
	In- länder	Aus- länder	Deutsch- land	Nieder- lande	Frank- reich	Verein. König- reich	Belgien	CH	Italien
Pfunds	5.461	85.437	60.996	8.871	1.283	2.211	1.121	3.157	1.634
Pians	356	1.554	641	201	101	184	2	13	34
Prutz	2.327	37.941	18.675	10.335	363	712	805	3.819	452
Ried im Oberinntal	4.332	113.944	59.191	13.538	2.491	218	5.597	28.478	1.578
St. Anton am Arlberg	8.523	109.440	45.610	4.846	11.489	15.925	5.112	6.631	7.017
Schönwies	130	1.190	818	44	97	-	40	34	14
See	2.175	45.736	24.561	6.262	6.024	1.897	1.966	2.683	445
Serfaus	19.252	346.917	130.894	28.408	5.557	2.972	22.804	128.851	10.860
Spiss	208	6.126	3.874	122	86	40	122	1.599	70
Stanz bei Landeck	-	89	85	-	-	-	-	4	-
Strengen	587	1.373	1.133	129	1	2	56	5	-
Tobadill	268	6.546	2.493	662	119	24	2.629	86	138
Tösens	228	6.369	3.504	1.461	97	4	252	618	126
Zams	7.224	36.469	27.196	3.313	592	258	862	1.229	1.098
LIENZ	265.825	761.638	463.109	60.981	7.776	2.647	24.038	15.815	131.594
Abfaltersbach	259	1.439	657	2	-	-	10	24	723
Ainet	619	2.253	1.108	101	2	-	51	50	318
Amlach	9.787	27.199	15.816	5.172	245	178	253	825	2.881
Anras	1.873	4.986	3.554	132	155	6	41	86	822
Assling	2.877	8.337	5.917	469	38	24	282	90	1.063
Außervillgraten	2.665	7.287	5.096	294	83	81	28	104	1.346
Dölsach	2.353	3.714	2.485	507	40	3	75	60	221
Gaimberg	3.974	15.398	11.514	1.785	71	8	223	168	1.005
Heinfels	2.335	19.298	5.428	952	38	16	57	36	12.478
Hopfgarten/Deferegggen	9.166	9.663	6.534	451	146	10	253	299	1.282
Innevillgraten	13.026	19.141	14.983	536	88	-	94	138	2.721
Iselsberg-Stronach	3.153	16.090	12.911	636	84	53	387	309	824
Kals am Großglockner	19.526	58.236	40.693	4.586	400	350	3.022	378	2.499
Karitsch	9.788	29.835	14.351	1.224	157	39	703	478	11.482
Lavant	2.750	22.742	20.021	294	36	14	123	1.408	470
Leisach	3.494	5.933	2.372	318	76	122	50	29	1.013
Lienz	43.274	77.961	38.550	7.965	1.835	733	1.129	4.590	13.123
Matrei in Osttirol	31.629	79.842	49.108	9.258	1.393	297	2.340	1.256	5.124
Nikolsdorf	1.243	4.206	3.170	99	40	13	21	161	387
Nußdorf-Debant	3.016	6.030	4.186	424	-	64	53	62	166
Oberlienz	1.691	2.021	1.231	197	58	20	54	14	280
Obertilliach	10.977	27.821	12.491	295	100	132	211	184	10.470
Prägraten	11.337	56.164	41.734	6.538	617	107	2.024	568	1.644
St. Jakob/Deferegggen	26.779	75.534	48.954	2.525	1.098	52	2.578	886	16.779
St. Johann im Walde	51	141	53	-	-	-	-	-	68
St. Veit in Deferegggen	4.728	18.062	15.785	552	88	27	72	538	657

Tab. 3: Übernachtungen nach Herkunftsländern – Sommer 2011

Bezirk/ Gemeinde	Ü b e r n a c h t u n g e n								
	In- länder	Aus- länder	Deutsch- land	Nieder- lande	Frank- reich	Verein. König- reich	Belgien	CH	Italien
Schläiten	546	3.500	2.377	383	111	-	213	-	329
Sillian	18.791	67.817	25.721	2.063	188	66	3.934	1.778	31.353
Strassen	2.882	13.832	4.589	1.390	76	22	174	464	6.573
Thurn	2.361	12.277	6.979	479	195	-	3.416	12	660
Tristach	9.140	19.782	11.869	4.901	38	120	189	602	954
Untertilliach	324	1.950	1.300	124	48	3	12	12	426
Virgen	9.411	43.147	31.572	6.329	232	87	1.966	206	1.453
REUTTE	64.552	1.590.537	1.095.879	107.558	36.168	12.479	119.329	131.349	20.576
Bach	1.652	52.767	29.041	922	305	1.461	18.034	925	198
Berwang	6.266	98.727	63.821	8.207	3.617	807	5.426	11.204	1.536
Biberwier	1.825	44.148	28.017	8.663	774	195	1.578	1.068	385
Bichlbach	1.165	28.096	20.307	4.056	277	56	1.060	312	479
Breitenwang	4.785	23.931	16.461	2.096	359	557	565	746	328
Ehenbichl	2.439	10.352	4.956	885	328	103	348	706	320
Ehrwald	4.850	162.032	96.288	25.258	5.277	1.730	12.448	9.838	3.719
Elbigenalp	3.483	51.750	24.017	535	932	682	10.543	13.911	125
Elmen	573	7.855	3.809	117	-	221	3.429	123	4
Forchach	128	599	479	70	16	-	20	-	-
Grän	4.953	208.139	170.247	2.654	4.338	305	1.473	24.323	2.261
Gramais	50	8.358	7.888	30	41	28	124	18	-
Häselgehr	422	16.051	9.154	581	100	324	5.062	228	26
Heiterwang	988	19.629	13.703	2.985	283	122	545	902	263
Hinterhornbach	134	5.644	5.023	88	105	-	309	76	9
Höfen	1.791	25.356	18.469	2.240	545	96	664	587	1.244
Holzgau	609	62.409	32.976	2.824	2.433	881	17.093	1.371	258
Jungholz	292	31.100	28.158	1.124	372	40	179	588	169
Kaisers	20	2.483	2.114	16	88	42	178	4	8
Lechaschau	1.911	16.218	10.024	1.150	451	555	344	400	1.117
Lermoos	6.651	226.489	123.779	23.469	7.074	2.865	13.906	37.901	4.062
Musau	191	2.162	1.754	202	2	-	85	6	39
Namlos	93	2.719	2.274	235	8	-	104	84	-
Nesselwängle	687	54.597	47.970	1.260	651	4	1.026	3.024	199
Pfafflar	516	9.282	7.047	82	43	3	1.796	66	20
Pflach	350	4.291	2.203	1.151	75	20	215	35	232
Pinzwang	417	10.966	5.830	236	234	85	585	175	781
Reutte	5.971	52.749	38.270	3.369	769	572	2.149	2.042	1.303
Schattwald	111	23.651	22.527	388	110	19	87	362	48
Stanzach	257	18.022	5.301	1.198	73	242	9.480	332	2
Steeg	991	39.376	30.443	332	1.816	105	4.637	1.374	59
Tannheim	4.792	184.724	158.141	2.970	2.414	101	2.533	16.422	311
Vils	372	11.037	7.149	1.714	447	41	411	26	92
Vorderhornbach	69	4.743	3.798	67	9	-	771	70	18

Tab. 3: Übernachtungen nach Herkunftsländern – Sommer 2011

Bezirk/ Gemeinde	Ü b e r n a c h t u n g e n								
	In- länder	Aus- länder	Deutsch- land	Nieder- lande	Frank- reich	Verein. König- reich	Belgien	CH	Italien
Wängle	3.451	27.467	19.942	2.411	1.158	119	542	1.057	659
Weißbach am Lech	1.170	24.623	17.776	3.768	478	36	1.243	609	288
Zöblen	127	17.995	16.723	205	166	62	337	434	14
SCHWAZ	363.439	3.316.266	2.056.618	336.281	138.529	94.301	101.202	279.155	64.792
Achenkirch	19.822	195.995	137.431	13.329	2.761	1.272	3.370	26.397	2.704
Aschau im Zillertal	6.368	182.354	111.411	39.380	1.061	149	4.329	17.799	3.026
Brandberg	1.560	11.979	9.798	612	456	113	336	192	194
Bruck am Ziller	2.035	15.035	12.758	678	681	-	131	182	267
Buch bei Jenbach	2.036	7.978	4.725	1.098	211	226	107	252	140
Eben am Achensee	48.963	568.080	400.611	20.139	15.329	11.893	7.739	80.613	11.547
Finkenberg	14.818	133.676	97.434	4.931	2.922	658	7.305	8.106	2.410
Fügen	36.571	205.799	106.341	42.299	21.162	769	4.817	16.452	2.253
Fügenberg	8.933	59.314	37.582	8.135	2.627	130	3.627	2.838	924
Gallzein	135	2.609	1.874	329	225	-	-	28	28
Gerlos	16.676	170.623	94.042	38.566	6.742	788	7.489	13.512	3.248
Gerlosberg	567	22.088	14.984	4.160	696	28	563	360	365
Hainzenberg	923	35.393	25.444	3.432	344	133	560	1.899	292
Hart im Zillertal	2.382	36.116	20.628	3.941	691	135	989	5.524	1.368
Hippach	3.843	82.140	64.198	7.134	1.763	313	1.623	2.344	866
Jenbach	3.601	13.948	4.789	598	2.172	2.147	108	618	443
Kaltenbach	5.910	53.120	32.748	6.051	3.391	61	2.583	2.677	370
Mayrhofen	66.618	519.303	289.317	56.884	12.685	57.251	19.069	38.558	9.433
Pill	1.802	19.564	12.600	625	3.583	205	419	491	493
Ramsau im Zillertal	4.105	52.397	40.571	3.148	1.129	257	1.911	2.377	354
Ried im Zillertal	6.531	74.390	49.019	8.570	3.731	78	2.635	4.541	878
Rohrberg	317	8.664	6.715	933	123	70	135	288	82
Schlitters	2.948	13.908	9.189	564	704	1.421	123	534	249
Schwaz	8.559	10.202	5.431	562	301	223	79	717	381
Schwendau	5.372	84.348	60.788	4.767	2.869	2.653	3.366	5.107	822
Stans	7.273	42.675	6.786	864	20.781	1.399	1.133	8.012	349
Steinberg am Rofan	593	7.514	6.923	156	51	69	76	93	78
Strass im Zillertal	11.855	17.226	11.195	1.150	734	1.010	95	639	435
Stumm	5.626	50.845	30.776	5.869	5.099	60	952	2.914	1.178
Stummerberg	695	18.435	14.502	1.667	206	33	342	374	235
Terfens	204	3.039	2.172	286	93	-	36	21	53
Tux	25.363	270.786	141.954	9.062	7.244	6.562	14.352	13.505	14.657
Uderns	5.748	65.730	47.153	4.659	3.493	14	3.696	1.719	468
Vomp	5.617	40.413	26.078	2.091	4.865	829	255	776	1.088
Weer	3.513	28.368	11.914	5.374	3.897	545	220	1.001	817
Weerberg	2.605	30.354	17.553	2.516	512	101	304	3.202	290
Wiesing	3.912	21.528	9.834	5.767	746	1.561	403	1.020	378
Zell am Ziller	8.981	109.236	61.325	21.984	2.122	1.039	4.301	8.769	1.536
Zellberg	10.059	31.094	18.025	3.971	327	106	1.624	4.704	93

Tab. 4: Touristische Kennzahlen nach Tourismusverbänden (Stand: Jänner 2012) – Sommer 2011¹⁾

	Ankünfte	Veränderung zum Vorjahr	Nächtigungen	Veränderung zum Vorjahr	Auslastung in %
TIROL	4.498.757	4,7	18.073.188	1,7	27,9
Innsbruck / Feriendörfer	691946	.	1435134	.	.
Osttirol	247449	6,1	1027905	2,9	26,2
Ötztal Tourismus	232576	9,5	977947	4,1	20,8
Seefeld	201594	-2,2	918623	-4,7	33,1
Erste Ferienreg.im Zillertal	166097	0,8	887874	-0,6	22,9
Achensee	190694	1,7	868924	-1,2	54,1
Mayrhofen	172589	5,6	855606	4,1	30,8
Wilder Kaiser	151175	5,1	800420	5,2	33,6
Serfaus-Fiss-Ladis	118229	12,3	722252	10,3	31,3
Stubai Tirol	158593	6,3	666512	-1,2	29
Tiroler Oberland	135375	6,8	640708	7,7	34,6
Tiroler Zugspitz Arena	145042	1,9	603914	-2,4	30,9
Kitzbüheler Alpen-Brixental	115356	3,5	585443	-1,3	24,6
Tannheimer Tal	120083	3	533302	0,7	41,3
Kaiserwinkl	96491	2,7	531087	1	42,8
Alpbachtal+Tiroler Seenland	112704	4,7	521572	3,3	28,5
Ferienland Kufstein	134102	-0,0	439120	1,4	34,5
Kitzb. Alpen, St.Johann,...	87169	5	437860	4	30,4
Kitzbühel Tourismus	128174	4,8	426846	1,5	25,8
Tux - Finkenberg	85781	6,7	422778	9,1	29,6
Zell-Gerlos, Zillertal Arena	73319	6,2	412148	3,9	22
Pillerseetal	75197	2,2	404768	3,7	25,3
Pitztal	71738	-2,8	377462	-2,7	25,3
Wildschönau	60401	1,2	307719	-0,8	27,7
Paznaun - Ischgl	65603	5,4	305888	-1,1	7,8
Lechtal	58021	5,4	292066	1,9	22,3
Imst - Gurgltal	95006	.	279764	.	.
Silberregion Karwendel	90802	26,6	261048	0,8	35,9
Naturparkregion Reutte	91035	-3,2	230653	-3,5	36,9
Ferienregion Hohe Salve	61790	5,2	224038	6,5	19,3
St. Anton am Arlberg	62641	2,6	206069	-5,8	11,8
Wipptal	79281	4,8	178096	-6,6	21,9
Region Hall- Wattens	66216	11,1	145760	10,1	26,9
Tirol West	56488	3,5	143882	1,9	31,3
Mieminger Pl.+Fernpass-Seen					
Tirolmitte					

¹⁾ Siehe Seite 38

VERÖFFENTLICHUNGEN DER TIROLER LANDESSTATISTIK

IM AMT DER TIROLER LANDESREGIERUNG

- 1 Kindergärten in Tirol, Statistische Analyse des Arbeitsjahres 20..., **jährlich** seit 1982/83; ab 2004/05: Statistik der Kinderbetreuungseinrichtungen in Tirol 20..
- 2 Volkszählung 1981, Endgültige Ergebnisse für Tirol, Innsbruck April 1983, 39 S.
- 3 Der Fremdenverkehr im Winterhalbjahr 20..., **jährlich** seit 1982/83
- 4 Bevölkerungsentwicklung 1981/82, Ergebnisse der Bevölkerungsfortschreibung und der Personenstandserhebung 1982, Innsbruck Juli 1983, 15 S.
- 5 Der Fremdenverkehr im Sommerhalbjahr 20..., **jährlich** seit 1983
- 6 Amtsstunden für den Parteienverkehr, Repräsentativerhebung bei den Parteien der Dienststellen des Landes Tirol, Innsbruck Juni 1984, 37 S.
- 7 Jugendliche in Tirol - Eine statistische Analyse der 15- bis 19-Jährigen, Innsbruck Februar 1985, 46 S.
- 8 Tiroler Wohnbaustatistik 20..., **jährlich** seit 1985
- 9 Jugend und Erwerbstätigkeit - Zur quantitativen Arbeitsmarktnachfrage der Tiroler Jugendlichen 1971 bis 1996, Innsbruck Mai 1986, 37 S.
- 10 Typisierung der Tiroler Fremdenverkehrsgemeinden - Ergebnisse einer statistischen Analyse, Innsbruck Jänner 1987, 101 S.
- 11 Familie in Tirol - Eine Situationsanalyse mittels Daten der amtlichen Statistik, Innsbruck Februar 1987, 56 S.
- 12 Bevölkerungsprognose für Tirol, Innsbruck Oktober 1987, 73 S.
- 13 SITRO - Datenkatalog und Benutzerleitfaden 1990, Innsbruck Jänner 1990, 138 S.
- 14 Erhebungen und Studien des Landes Tirol 1986 bis 1994 - Ein Dokumentations- und Abfragesystem
- 15 Demographische Daten Tirol 20..., früher: „Die Bevölkerung in den Gemeinden Tirols 20..“, **jährlich** seit 1990
- 16 Arbeitsmarkt- und Berufsperspektiven in Tirol, Teil A: Analysen und Maßnahmen. Gemeinsam mit: Institut für Wirtschaftspädagogik und Personalwirtschaft der Universität Innsbruck, Innsbruck März 1991
- 17 Arbeitsmarkt- und Berufsperspektiven in Tirol, Teil B: Statistische Auswertung einer schriftlichen Befragung. Gemeinsam mit: Institut für Wirtschaftspädagogik und Personalwirtschaft der Universität Innsbruck, Innsbruck März 1991
- 18 Gebäude und Wohnungen in Tirol - Ergebnisse der Häuser- und Wohnungszählung 1991, Innsbruck September 1992, 60 S.
- 19 Die Wohnbevölkerung in Tirol, Ergebnisse der Volkszählung 1991, Innsbruck April 1993, 56 S.
- 20 Strukturdaten der Tiroler Bevölkerung, Ergebnisse der Volkszählung 1991 - Teil II, Innsbruck Dezember 1994, 73 S.
- 21 SITRO - Datenkatalog und Benutzerleitfaden 1995, Innsbruck Mai 1995, 140 S.
- 22 SITRO - Datenkatalog 2000, Innsbruck November 2000, 124 S.
- 23 Gebäude und Wohnungen in Tirol – Ergebnisse der Gebäude- und Wohnungszählung 2001, Innsbruck Februar 2004, 94 S.
- 24 Kinderbetreuungseinrichtungen in Tirol 2003/2004 – Angebot und zukünftiger Bedarf, Innsbruck, Juni 2004, 104 S.
- 25 Die Tiroler Bevölkerung – Ergebnisse der Volkszählung 2001, Innsbruck September 2004, 165 S.
- 26 Statistisches Handbuch Bundeslandes Tirol 2009, Innsbruck Oktober 2009, 402 S.